

gorenje

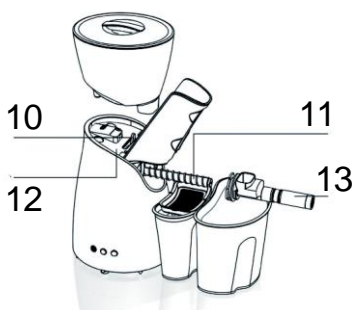
OP650W

Stiskalnica za olje
Stolna preša za stiskanje ulja
Kućna presa za ceđenje ulja
Апарат за цедење масло
Oil press
Olajprés
Prasa do tłoczenia oleju
Mixer
Lisovač oleja
Lisovač oleje
Олійний прес
Маслопресс
Elektrische Haushaltsölpresse



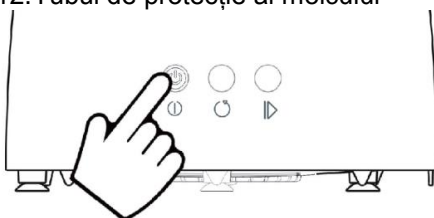
| | |
|-----------------------------|---------|
| Navodila za uporabo | SI |
| Uputstva za upotrebu | HR |
| Упутства за употребу | SRB MNE |
| Упатствата за употреба | MK |
| Instruction manual | EN |
| Használati útmutató | HU |
| Instrukcja obsługi | PL |
| Manual de utilizare | RO |
| Návod na obsluhu | SK |
| Návod k obsluze | CZ |
| Інструкція з експлуатації | UA |
| Руководство по эксплуатации | RU |
| Bedienungsanleitung | DE |

Descriere generală



Capacul pâlniei

1. Pâlnie
2. Capac de protecție
3. Carcasă
4. Filtru
5. Soclu de alimentare
6. Butoane de comandă
7. Recipient de coji
8. Recipient de ulei
9. Manetă de blocare a tubului de protecție al melcului
10. Melc
11. Capacul grupului motor
12. Tubul de protecție al melcului



Buton On/Off



Înapoi



Pornire/pauză



Important:

Înainte de utilizarea aparatului pentru prima oară, citiți cu atenție acest manual de instrucțiuni și păstrați-l pentru a-l consulta pe viitor. De asemenea, păstrați garanția.

Avertisment

Înainte de a conecta presa de ulei la rețeaua de alimentare, asigurați-vă că tensiunea indicată pe aparat corespunde cu tensiunea rețelei de alimentare din casa dumneavoastră. Nu conectați aparatul la un temporizator extern pentru a preveni eventualele pericole.

Conectați aparatul doar la o priză prevăzută cu împământare. Asigurați-vă că ștecherul este introdus corect în priză.

Dacă cablul de alimentare este defect, acesta poate fi înlocuit doar de Gorenje, de către o unitate de

reparații autorizată de Gorenje sau de către persoane calificate corespunzător.

Dacă observați crăpături sau semne de defecțiune pe aparat, întrerupeți utilizarea acestuia și contactați cel mai apropiat centru de reparații autorizat de Gorenje. Nu înlocuiți piesele aparatului.

Aparatul nu trebuie să fie utilizat de către copii.

Acest aparat poate fi utilizat de către persoane cu capacități fizice sau mentale reduse sau fără experiență și cunoștințe dacă au primit instrucțiuni cu privire la utilizarea în condiții de siguranță a aparatului sau dacă sunt supravegheate de către o persoană responsabilă pentru siguranța lor, care le va avertiza cu privire la eventualele pericole.

Din motive de siguranță, nu lăsați copii să se joace cu aparatul.

Țineți aparatul și cablul de alimentare la distanță de copii.

Asigurați-vă că cablul de alimentare nu atârână pe marginea mesei sau a blatului, pe care așezați aparatul.

Pentru a preveni producerea unui scurt circuit sau a unui șoc electric, asigurați-vă că aveți mâinile uscate atunci când introduceți ștecherul în priză și când porniți aparatul.

Nu lăsați aparatul nesupravegheat dacă este în funcțiune.

Nu introduceți niciodată degetele sau obiecte în pâlnia de alimentare și în unitatea principală atunci când este în funcțiune.

Atenție: Când pâlnia este așezată, nu turnați niciodată lichid în interiorul acesteia.



Pentru a evita un accident, nu vă apropiați ochii de orificiul pâlniei. În timpul funcționării, melcul și tubul de protecție al melcului se vor încălzi. Nu atingeți aceste suprafețe. Risc de arsuri!



Atenție

Aparatul este destinat doar uzului casnic.

Atenție: Aparatul este destinat doar obținerii uleiului prin presarea semințelor și a nucilor.

Nu folosiți niciodată accesorii sau piese de schimb de la alți producători dacă nu sunt recomandate în mod

specific de Gorenje. Dacă folosiți astfel de accesorii, garanția dumneavoastră se va anula.

Folosiți aparatul pe o suprafață stabilă și plană.

Înainte de introducerea ștecherului în priză, asigurați-vă că aparatul este asamblat corect.

Deconectați aparatul de la priză imediat după utilizare.

După utilizare, opriți aparatul și deconectați-l de la priză (scoateți ștecherul din priză). Așteptați ca melcul și tubul de protecție al melcului să se oprească și să se răcească înainte de a scoate accesoriile din unitatea principală.

Coloranții alimentari pot decolora componentele aparatului. Acest lucru este normal și nu afectează utilizarea aparatului.

Pentru prevenirea pagubelor produse prin deformarea la căldură, nu folosiți niciodată apă la o temperatură mai mare de 60°C sau un cuptor cu microunde pentru a curăța componentele.

Nu folosiți bureți de sârmă, agenți de curățare abrazivi sau lichide agresive cum ar fi benzina, alcoolul sau acetona pentru a curăța aparatul.

Pericol: Nu introduceți unitatea principală sau carcasa aparatului în apă sau alte lichide și nu o clătiți

sub jetul de apă. Folosiți doar o cârpă umedă pentru a-o curăța.



Înainte de pornirea aparatului, asigurați-vă că toate componentele sunt instalate corect.

Folosiți aparatul doar dacă capacul este așezat corect.

Nu deschideți capacul în timpul utilizării aparatului.

Asigurați-vă că grupul motor este uscat în timpul utilizării.

Timpul maxim de utilizare a aparatului este de 30 minute. După expirarea timpului maxim, aparatul trebuie lăsat să se răcească timp de 20 minute înainte de următoarea utilizare.

Deconectați întotdeauna aparatul de la priză după utilizare.

Aparatul este prevăzut cu protecție la supraîncălzire. În cazul supraîncălzirii, aparatul se va opri automat. În acest caz, puteți refolosi aparatul doar după 30 minute.

Acest aparat este etichetat în conformitate cu Directiva Europeană 2012/19/CE privind deșeurile de echipamente electrice și electronice – WEEE. Directiva specifică cerințele de colectare și management al deșeurilor de echipamente electrice și electronice în vigoare în Uniunea Europeană.

Pregătirea înainte de utilizare

1. Îndepărtați ambalajul.
2. Curățați aparatul conform instrucțiunilor din secțiunea „Curățare”.
- 3.

Utilizare

Important: Nucile cumpărate din magazin nu sunt de obicei suficient de uscate. **Recomandăm uscarea acestor nuci înainte de presare timp de cel puțin două sau trei ore în soare sau 30 minute în cuptor la o temperatură de 80 °C.** Pentru cele mai bune rezultate, **umiditatea nucilor nu trebuie să depășească 10 %.**

Scoateți capacul pâlniei.



Adăugați semințe sau nuci în pâlnie.



Observație: Folosiți doar semințe sau nuci cu un conținut mare de ulei. Obiectele solide, cum ar fi pietrele, nisipul și metalele pot deteriora aparatul. Semințele sau nucile mai mari decât arahidele trebuie tăiate în bucăți mici.



Închideți capacul pâlniei și așezați recipientele de ulei și coji.



Conectați aparatul la rețeaua de alimentare. Apăsăți butonul „on/off” iar apoi „pornire/pauză”. Butonul „on/off” va lumina

intermitent și va avea culoarea roșie. După un minut sau atunci când aparatul se încinge la temperatura de funcționare, butonul va deveni verde iar aparatul va porni.

Dacă nu apăsați butonul on/off, aparatul nu va funcționa.

Aparatul este prevăzut cu un dispozitiv de protecție încorporat. Astfel, se oprește automat la un minut de la golirea pâlniei.

Dacă semințele sunt prea mari iar pâlnia este înfundată, aparatul se va opri automat după un minut.

Semințele care sunt prea umede sau bucățile solide dintre semințe pot înfunda sau bloca melcul. În acest caz, apăsați prima dată butonul „pornire/pauză” iar apoi apăsați imediat butonul „înapoi” și țineți-l apăsat timp de cel puțin trei secunde. Melcul va începe să se rotească în direcția opusă pentru a se debloca.

Observație: Nu se recomandă folosirea semințelor de soia în aparat din cauza conținutului scăzut de ulei din acestea.

Sfaturi

Arahidele, nucile, alunele etc. cumpărate din magazin nu sunt de obicei suficient de uscate. Presarea acestor nuci poate bloca melcul și descrește producția de ulei.

Prin urmare, se recomandă prăjirea nucilor sau, cel puțin, uscarea lor suplimentară înainte de utilizarea lor în aparat. Dacă decideți să prăjiți nuci, asigurați-vă că nu le încălziți la o temperatură mai mare de 80 °C.

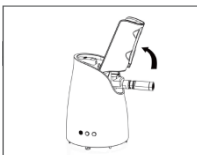
După presare, vă recomandăm să lăsați uleiul timp de 12 ore într-un loc rece și întunecos pentru ca sedimentele să se depună. Apoi, decantați ușor uleiul în sticle colorate. Nu aruncați sedimentele deoarece acestea sunt excelente la pregătirea sosurilor sau dressing-urilor.

Curățarea

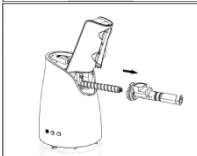
Înainte de curățare, deconectați aparatul de la rețeaua de alimentare și așteptați ca aparatul să se răcească.



Scoateți pâlnia (2) și mutați maneta de blocare a tubului de protecție al melcului (10) în poziția „deblocat”.



Ridicați capacul de protecție (3).



Scoateți tubul de protecție al melcului și melcul (11).

Curățați tubul de protecție al melcului și melcul cu ajutorul periei furnizate și a unei cârpe moi. De asemenea, puteți folosi apă caldută și detergent delicat pentru a-l curăța.

După curățare, uscați bine toate componentele.

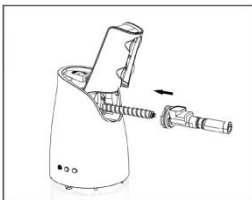
Nu folosiți bureți de sârmă, agenți de curățare abrazivi sau corozivi sau lichide agresive cum ar fi alcoolul, benzina sau acetona pentru a curăța aparatul.

Aparatul se curăță ușor dacă se curăță imediat după utilizare.

Nu folosiți accesorii metalice pentru a-l curăța deoarece pot deteriora aparatul.

Nu introduceți grupul motor în apă și nu îl spălați sub jetul de apă. Folosiți doar o cârpă umedă pentru a-l curăța.

Nu spălați aparatul sau componentele acestuia în mașina de spălat vase.



Reasamblarea aparatului este mai ușoară dacă introduceți prima dată melcul și apoi tubul de protecție al melcului.

Soluționarea problemelor

| Problemă | Soluție |
|---|---|
| Melc blocat | <ul style="list-style-type: none"> - Apăsăți butonul „înapoi” și țineți-l apăsat timp de 5-10 secunde. Melcul va începe să se rotească în direcția opusă pentru a se debloca. Apoi, apăsați butonul pornire/pauză pentru a reporni aparatul. - Deconectați aparatul de la rețeaua de alimentare, dezasamblați-l și curățați-l. |
| Aparatul nu funcționează; indicatorul luminos de culoare roșie licărește intermitent. | <ul style="list-style-type: none"> - Acest lucru este normal. Aparatul necesită o preîncălzire de 30-60 secunde. Indicatorul luminos de culoare roșie este un semn că aparatul se încălzește. - Asigurați-vă că capacul pâlniei este așezat corect. |
| Aparatul se va opri automat. | <ul style="list-style-type: none"> - Verificați dacă pâlnia este goală. Aparatul este prevăzut cu un dispozitiv de protecție încorporat. Astfel, se oprește automat la un minut de la golirea pâlniei. - Dacă aparatul este folosit pe o perioadă mai lungă de timp, protecția la supraîncălzire se poate activa. Așteptați ca aparatul să se răcească complet. Dacă aparatul încă nu funcționează, dezasamblați-l și curățați-l. - Verificați dacă pâlnia este înfundată. Nucile mari pot bloca orificiul pâlniei. - Asigurați-vă că capacul pâlniei este așezat corect. |
| Pâlnia nu poate fi atașată corect de carcasă/unitatea principală. | <ul style="list-style-type: none"> - Asigurați-vă că maneta de blocare a tubului de protecție al melcului (10) este în poziția ”blocat”. |
| Maneta de blocare (10) nu poate fi mutată în poziția ”blocat”. | <ul style="list-style-type: none"> - La asamblarea aparatului, introduceți prima dată melcul și apoi tubul de protecție al melcului. |

Mesajele becului de control

| Bec de control | Mesaj |
|--|--|
| Iluminarea rapidă intermitentă a becului roșu | Preîncălzire |
| Iluminarea intermitentă a becului roșu | Aparatul este gata de utilizare. Apăsăți butonul „pornire/pauză”. |
| Iluminarea lentă intermitentă a becului roșu | Pauză. Apăsăți butonul „pornire/pauză” pentru a relua sau reporni funcționarea aparatului. |
| Iluminarea intermitentă a becului verde | Funcționare |
| Iluminarea intermitentă rapidă a becului verde | Melcul se rotește în direcția inversă. |
| Iluminarea intermitentă alternativă a becului roșu și a celui verde. Se emite un semnal acustic. | Eroare |

Mediul înconjurător

După expirarea duratei de funcționare, nu eliminați aparatul împreună cu deșeurile menajere. Predați-l unui centru autorizat de reciclare. Astfel ajutați la conservarea mediului înconjurător.

Garanție și reparații

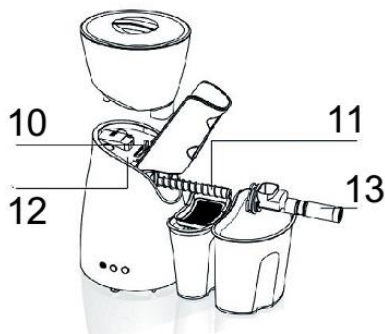
Pentru mai multe informații sau în cazul apariției unor probleme, vizitați site-ul Gorenje www.gorenje.com sau contactați serviciul pentru clienți Gorenje din țara dumneavoastră (numerele de telefon sunt prevăzute în Garanția Internațională). Dacă nu există un astfel de centru în țara dumneavoastră, contactați distribuitorul local Gorenje sau departamentul pentru aparate casnice mici Gorenje.

Doar pentru uz personal!

**GORENJE
VĂ DOREȘTE SĂ UTILIZAȚI CU
PLĂCERE APARATUL.**

Ne rezervăm dreptul de a face modificări.

Описание прибора



1. Крышка загрузочной камеры
2. Загрузочная камера
3. Защитный экран
4. Корпус
5. Сито
6. Гнездо для подключения к электропитанию
7. Кнопки управления
8. Емкость для жмыха
9. Емкость для масла
10. Фиксатор помольной камеры
11. Шнек
12. Крышка электромотора
13. Помольная камера

ВКЛ./ВЫКЛ.



ОБРАТНЫЙ ХОД



СТАРТ/ПАУЗА



Важно

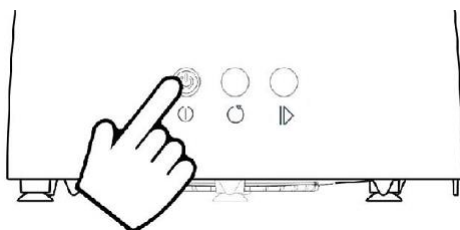
Перед использованием прибора внимательно ознакомьтесь с инструкцией по эксплуатации и сохраните ее вместе с гарантийным талоном для дальнейшего использования в качестве справочного материала.

Предупреждения

Перед подключением прибора убедитесь, что указанное на нем напряжение соответствует напряжению местной электросети. Во избежание опасности не подключайте прибор к внешнему таймеру.

Подключайте прибор только к заземленной розетке. Правильно вставьте вилку в розетку.

Замену поврежденного присоединительного кабеля может производить только авторизованный сервисный центр или квалифицированный специалист!



Не пользуйтесь прибором, если на нем имеются видимые повреждения, а также если прибор роняли или он протекает. Обратитесь в авторизованный сервисный центр. Запрещается самостоятельно производить замену деталей прибора.

Не позволяйте детям пользоваться прибором!

Допускается использование прибора людьми с ограниченными физическими, двигательными и психическими способностями, а также людьми, не имеющими достаточного опыта или знаний для его использования, только под присмотром или если они были обучены пользованию прибором и осознают возможную опасность, связанную с неправильной эксплуатацией прибора.

Не позволяйте детям играть с прибором!

Храните прибор и присоединительный кабель в недоступном для детей месте.

Следите, чтобы присоединительный кабель не свисал с края стола или рабочей поверхности.

Во избежание короткого замыкания или удара электрическим током не прикасайтесь к прибору и вилке присоединительного кабеля мокрыми руками.

Не оставляйте работающий прибор без присмотра.

Во время работы прибора запрещается опускать пальцы или какие-либо предметы в загрузочную камеру, а также прикасаться пальцами к подвижным частям блока электродвигателя.

Внимание! В установленную на моторный блок загрузочную камеру не наливайте жидкость.



Во избежание травм не приближайте лицо к загрузочному отверстию.

Во время работы шнек и помольная камера нагреваются. Не касайтесь этих поверхностей. Опасность ожога!



Внимание! Прибор предназначен для использования в быту.

Внимание! Прибор предназначен для отжима масла только из семян и орехов.

Внимание!

Используйте только оригинальные запчасти, если иное не указано производителем. В случае использования неоригинальных запчастей гарантия аннулируется.

Устанавливайте прибор вертикально на ровную, устойчивую поверхность.

Перед включением прибора убедитесь, что он правильно собран.

После использования и перед очисткой отключайте прибор от электросети (извлеките вилку из розетки). Перед тем как снимать детали прибора, дайте шнеку и помольной камере полностью остановиться и остыть.

Красители, содержащиеся в продуктах, могут окрасить детали прибора. Это нормальное явление, которое не влияет на работу прибора.

Во избежание деформации для очистки прибора не используйте воду, температура которой превышает 60°C, а также в микроволновой печи.

Для очистки прибора запрещается использовать грубые губки,

агрессивные чистящие средства, такие как спирт, бензин, ацетон.

Опасность! Не погружайте блок электромотора в воду и другие жидкости, а также не мойте под струей воды. Очищайте блок с помощью влажной тряпки.



Перед включением прибора убедитесь, что все детали правильно установлены.

Перед включением прибора убедитесь, что крышка правильно закрыта.

Запрещается открывать крышку во время работы прибора.

Следите, чтобы во время работы на блок электродвигателя не попадала влага.

Максимальное время работы прибора 30 минут. Спустя максимальное время работы следует выключить прибор и оставить мотор остывать не менее чем на 20 минут.

После использования и перед очисткой отключайте прибор от

электросети (извлеките вилку из розетки).

Прибор имеет защиту от перегрева. В случае перегрева прибор автоматически отключается. Прибором можно будет снова пользоваться через 30 минут.

Данный прибор маркирован в соответствии с Европейской директивой 2012/19/EU по обращению с отходами от электрического и электронного оборудования (*Waste Electrical and Electronic Equipment — WEEE*). Данная директива определяет требования по сбору и утилизации отходов электрического и электронного оборудования, действующие во всех странах ЕС.



Внимание! Используйте семена и орехи с высоким содержанием масла. Твердые частички, например, камешки, песок и металлические частички могут повредить прибор. Орехи и семена, которые крупнее арахиса, предварительно необходимо измельчить.

Подготовка к использованию

1. Снимите наружную и внутреннюю упаковку.
2. Очистите прибор, как описано в разделе «Очистка».

Использование

Внимание! Как правило, приобретаемые в магазине орехи недостаточно высушены. Перед отжимом подсушите орехи на солнце 2-3 часа или 30 минут в духовке при температуре 80°C. Наилучшие результаты отжима достигаются при влажности орехов не выше 10%.

Снимите крышку загрузочной камеры.

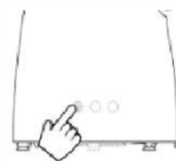


Положите в камеру орехи или семена.



Закройте крышку загрузочной камеры и установите емкости для масла и жмыха.

Включите прибор в сеть. Нажмите кнопку ВКЛ./ВЫКЛ. и затем кнопку СТАРТ/ПАУЗА. Кнопка ВКЛ./ВЫКЛ. будет мигать красным цветом. Через одну минуту или когда прибор нагреется до рабочей температуры, кнопка загорится зеленым цветом, и прибор начнет работу.



Если не нажать на кнопку СТАРТ/ПАУЗА, прибор работать не будет.

Прибор имеет встроенную защиту и автоматически выключается через одну минуту, если загрузочная камера пуста.

Если орехи или семена слишком крупные и подающий желоб загрузочной камеры забился, прибор автоматически остановится.

Слишком влажные семена и орехи, а также твердые частички могут заблокировать работу шнека. В этом случае сначала нажмите на кнопку СТАРТ/ПАУЗА и затем нажмите и

удерживайте не менее трех секунд кнопку ОБРАТНЫЙ ХОД. Шнек закрутится в обратном направлении и разблокируется.

Внимание! Не рекомендуется использовать для отжима сою, так как содержание масла в ней очень низкое.

Советы

Как правило, некоторые виды орехов, такие как арахис, грецкий орех, фундук, приобретаемые в магазинах, недостаточно высушены. Отжим таких орехов дает меньшее количество масла и может привести к блокировке шнека. Поэтому перед отжимом рекомендуется такие орехи поджарить или подсушить. При обжарке следите, чтобы температура орехов не превышала 80°C.

После отжима поставьте масло в прохладное темное место, чтобы осадок опустился на дно емкости. Затем аккуратно перелейте чистое масло в темные бутылки. Осадок можно использовать для приготовления соусов и заправок.

Очистка

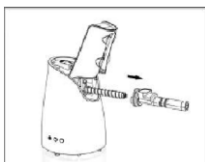
Перед очисткой отключите прибор от электросети (извлеките вилку из розетки) и дайте ему остыть.



Снимите загрузочную камеру (2) и установите фиксатор (10) помольной камеры в открытое положение.



Поднимите защитный экран (3).



Снимите помольную камеру (13) со шнеком (11).

Помольную камеру и шнек очистите с помощью ершика, прилагаемого в комплекте, и мягкой тряпки. Также для очистки можно использовать теплую воду и мягкие чистящие средства.

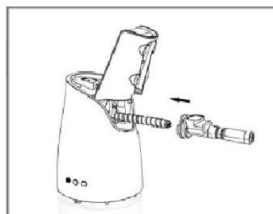
После очистки хорошо просушите все детали.

Для очистки прибора запрещается использовать грубые губки, агрессивные чистящие средства, такие как спирт, бензин, ацетон.

Очищайте прибор сразу после использования. Не используйте металлические приспособления для очистки, так как они могут повредить прибор.

Не погружайте блок электромотора в воду, не мойте под струей воды. Очищайте моторный блок влажной мягкой тряпкой.

Внимание! Запрещается мыть прибор и его детали в посудомоечной машине.



Чтобы легче собрать прибор, сначала установите шнек, затем помольную камеру.

Устранение неисправностей

| Неисправность | Устранение |
|---|--|
| Заблокирован шнек. | <ul style="list-style-type: none"> Нажмите и удерживайте 5-10 секунд кнопку ОБРАТНЫЙ ХОД. Шнек закрутится в обратном направлении и разблокируется. Затем снова нажмите кнопку СТАРТ/ПАУЗА, чтобы включить работу прибора. Отключите прибор от электросети, разберите его и очистите. |
| Прибор не работает, кнопка мигает красным светом. | <ul style="list-style-type: none"> Это нормальное явление. Прибор должен прогреться в течение 30-60 секунд. Мигающая подсветка означает, что прибор нагревается. |
| Прибор автоматически выключается. | <ul style="list-style-type: none"> Возможно, загрузочная камера пустая. Прибор имеет встроенную защиту и автоматически выключается через одну минуту, если загрузочная камера пустая. При длительной работе прибора включается защита от |

| | |
|---|---|
| | <p>перегрева. Дайте прибору полностью остыть. Если прибор по-прежнему не работает, отключите его от электросети, разберите и очистите.</p> <ul style="list-style-type: none"> • Возможно, забился подающий желоб загрузочной камеры. Крупные орехи и семена могут забить отверстие желоба загрузочной камеры. • Правильно установите крышку загрузочной камеры. |
| Не получается установить загрузочную камеру на моторный блок. | <ul style="list-style-type: none"> • Проверьте, не установлен ли фиксатор помольной камеры в закрытое положение. |
| Невозможно установить фиксатор помольной камеры в закрытое положение. | <ul style="list-style-type: none"> • При сборке прибора сначала установите шнек, затем помольную камеру. |

Окружающая среда

Изделие не подлежит утилизации в качестве бытовых отходов. Его следует сдать в соответствующий пункт приема электронного и электрооборудования для последующей утилизации. Соблюдая правила утилизации изделия, вы можете предотвратить причинение ущерба окружающей среде и здоровью людей.

Гарантия и сервис

При возникновении неисправностей обращайтесь в авторизованный сервисный центр. Список авторизованных сервисных центров вы можете найти в брошюре «Гарантийные обязательства» и на сайте www.gorenje.com.

Световая индикация кнопок

| Световая индикация | Причина |
|--|--|
| Красная световая индикация, быстро мигает. | Перегрев. |
| Красная световая индикация, мигает. | Прибор готов к работе, нажмите на кнопку СТАРТ/ПАУЗА. |
| Красная световая индикация, медленно мигает. | Пауза. Для продолжения работы нажмите на кнопку СТАРТ/ПАУЗА. |
| Зеленая световая индикация, мигает. | Прибор работает. |
| Зеленая световая индикация, быстро мигает. | Обратный ход шнека. |
| Попеременно загорается красная и зеленая индикация. Раздается звуковой сигнал. | Неисправность. |

Только для личного использования!

**GORENJE
ЖЕЛАЕТ, ЧТОБЫ ПОЛЬЗОВАНИЕ
ПРИБОРОМ ДОСТАВИЛО ВАМ
УДОВОЛЬСТВИЕ!**

Производитель оставляет за собой право на внесение изменений!