

Saturn[®]

ST-EK8038

THERMOS POT

ΤΕΡΜΟΠΟΤ

ΤΕΡΜΟΠΟΤ

VIRDULYS-TERMOSAS



THERMOS POT

Dear Buyer!

We congratulate you on having bought the device under trade name «Saturn». We are sure that our devices will become essential and reliable assistance in your housekeeping.

Avoid extreme temperature changes. Rapid temperature change (e.g. when the unit is moved from freezing temperature to a warm room) may cause condensation inside the unit and a malfunction when it is switched on. In this case leave the unit at room temperature for at least 1.5 hours before switching it on.

If the unit has been in transit, leave it indoors for at least 1.5 hours before starting operation.

The manufacturer has the right to introduce modifications to design, complete set, as well as technical data of the device in the course of continuous improvement of the products without additional notifying such modifications.

SAFETY RULES

OPERATING THE APPLIANCE, FOLLOW THE INSTRUCTIONS GIVEN BELOW.

- Prior to connecting to socket, check whether mains voltage corresponds to appliance feeding voltage. **This can be found in technical data or upon factory plate of the appliance.**
- If you want to use extension cord, make sure that it is designed for consumed power of the appliance. **Different voltage can result in short circuit or inflaming of cable.**
- If you want to disconnect appliance from socket (in case of prolonged non-using), then the power cord is disconnected with dry hands directly by plug itself, and not the wire. **Otherwise it can result in rupture of cable or electric shock. Disconnect appliances from socket after use, as well as during cleaning or movement.**
- Do not lay the power cord near sharp corners and edges, close to sources of heat (stoves, gas or electric fryers). **Do not immerse into water appliance itself,**

power cord or plug. This can lead to malfunctions, which are not covered by guarantee.

- It is prohibited to use the appliance and packing materials for children games. **Do not leave small children unattended near the appliance during its operation. Keep appliance in place inaccessible for children.**
- Do not allow to use appliance to people with limited physical or mental capabilities (including children) before instructions for safe use of the appliance is explained to them and is understood by them. **The appliance may be used 12 only under supervision of adults. Do not leave the appliance connected to the mains without attendance.**
- It is prohibited to use appliance outdoors. **There is a danger of fault due to rain or other weather conditions.**
- To provide safety during connecting to the mains, the appliance should be grounded. The appliance should be connected only to grounded sockets. **Otherwise the appliance will not correspond to the requirements of protection against electric shock.**
- Watch that the cord will not twist and bend over the edge of table, children contact it or stumble over it. Place appliance only upon dry even surface. **Also observe generally accepted safety rules during work with appliance.**
- It is prohibited to use appliance in case of any malfunctions. **If it is faulty or functions incorrectly, disconnect it from mains, taking plug out of the socket, and address the authorized service center.**
- Unassisted repair or modification of appliance is prohibited. All works related to maintenance and repair should be carried out by authorized service center. **The work carried out unprofessionally can lead to fail, injuries and property damage.**
- Use the appliance for intended purpose; it is prohibited to use it for goals, not described in the present manual. **Do not use the appliance in reservoirs that are subjected to direct heating; and it is prohibited to pour boiling liquid into bowls.**

- The appliance may be used only when it is completely assembled. **The appliance is to be used in domestic conditions; the appliance is not designed for industrial use.**
- Before cleaning the appliance make sure that it is disconnected from the mains and the appliance's components rotation has stopped completely. Always keep the appliance clean. **Keep this Manual, so you can use it in the course of consequent operation.**
- Use soapy water, sponge or soft fabric for cleaning of the appliance. **Do not use chemical and abrasive agents for cleaning.**
- Do not touch hot details of a teapot during its work or at once at the work termination. **It can lead to a bum.**
- Do not use any other network cords except a cord which is delivered complete with the electro device, and also do not use this cord for other electric devices.
- If the electro device is not used, take out a plug of a network cord from the electric socket. **Default of this requirement can lead to traumas, burns, defeat by an electric current, or to current leak, owing to damage of electric isolation.**
- Service life – 3 years. Before putting into operation shelf life is unlimited.

BEFORE THE FIRST USE

1. Carefully take the thermo pot out of the box
2. Remove all packing materials, including various stickers.
3. Clean the frame and base of the kettle with wet cloth, then let it dry.



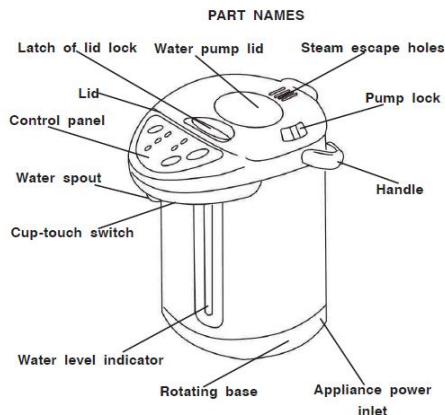
Before the first use fill and boil the water. Than pour off the water and repeat this action two times.

DEVICE DESCRIPTION

CONTROL PANEL



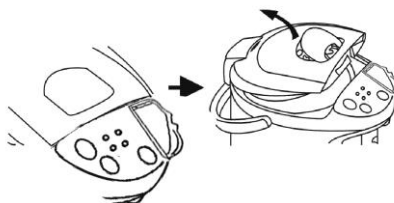
PART NAMES



HOW TO USE YOUR AIR POT OPENING TOP LID

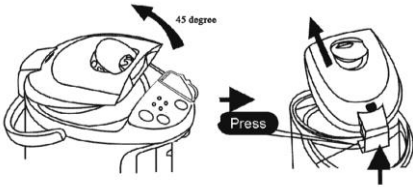
Push down front edge of TOP COVER LOCK FLAP located at the lid. Lift the flap open and pull backwards to open top cover.

Water may still be hot and hot vapor may escape.



REMOVING TOP LID

Lift top lid to about 45° angle, press on top cover dismantling button and pull upwards.



FILLING & REFILLING

1. Open the Top Cover as the above Instruction. Using another container, fill water into the Inner pot until the FULL mark is reached. Do not over fill as hot water may splash out during boiling.
2. Close top cover, ensure lid is secured by pressing firmly down till "click" sound is heard.

BOIL WATER

1. After power is connected, water will start to boil immediately. Do not open top cover when water is boiling. Do not fill hot water when boiling. Be caution of steam emitting from steam vent.

KEEP WARM

1. The Keep Warm function will activate and the indicator light (green) will turn ON.
2. Press the "REBOIL" button if cold water had been added or if you want to reboil water in the pot up to 100 degree again.

Setting the KEEP WARM Temperature

Press the "TEMP SELECTOR" button to choose what temperature you like and you can change this setting at any time. You may select from four temperature settings 98°C, 85°C, 60°C, cool down, the KEEP WARM indicator light will be lit during this phase.

TEMPERATURE SETTING CHART

98°C	Suitable for instant food cooking, hot beverage such as coffee or tea. (always set back to 85°C after usage.)
85°C	Most suitable for tea serving and to save electricity
60°C	Suitable for instant milk formulas and taking medication and to save electricity.
Cool down	Suitable for cool water save electricity.

THREE WAY WATER OUTLET

1. AIR PUMP

Put the cup near water outlet, Press< pump lid>. (No need power)

2. AUTO DISPENSE

- a) Press the "UNLOCK" button once. The "UNLOCK" LED will lit
- b) Press the "AUTO DISPENSE" button to dispense water.

3. CUP SWITCH

- a) Press the "UNLOCK" button once. The "UNLOCK" LED will lit.
- b) Use the cup mouth to touch <cup switch>water outlet at once. As an added safety feature, the Air pot will be automatically locked after 10 seconds if the "dispense water" dispensing function is not used. The dispensing function will be NOT operated if power cord is pulled out.

CAUTION:

Always keep the lid away from you as there is hot steam trapped under the lid. Do not press the dispensing button when the inner water reservoir is empty. (Doing so can cause damage.) You cannot dispense hot water by Auto Dispense button or the Cup Switch if the pot is unplugged.

RE-BOIL FUNCTION

1. Press "RE-BOIL" button once. Re-boiling indicator light will lit
2. After RE-BOIL is completed, the KEEP WARM indicator light will lit
 - Re-boil will not function if there is insufficient water inside.
 - Press the RE-BOIL button immediately after the water had just reached boiling level will have no effect as the water is already at 100°C.

AUTO CUT-OFF

1. When the water boil dry, the electric air pot will automatically switch itself off.
2. The auto CUT-OFF function will also operate when:
 - The power is switched ON, but water had not been filled.
 - Water level is below the MIN water level indicator.

CLEANING

Switch OFF the main switch, unplug the cord from the appliance and allow unit to cool temperature. Pour out the remaining water.

- Clean the INNER POT with soft sponge.
- Never use any chemical or abrasive solution or cleaning materials to clean your electric air pot.
- The exterior surfaces should also be cleaned with a soft sponge. No chemicals are needed.
- Do not immerge unit in water or wet the operation panel.
- Do not place the unit upside down to dry it.

NOTE:

- If alkaline water is used, lime stain may easy stick to the inner pot. Cleaning must be done regularly.

DO NOT USE THE FOLLOWING ITEMS:

- Volatile oil or thinner.
- Abrasive cleaning powder, nylon brushes etc.
- The electric air pot is NOT dishwasher safe.

STORAGE:

- Dry it thoroughly before prolonged storage.

SPECIFICATIONS

Power:	800 W
Rated voltage:	220-240 V
Rated frequency:	50 Hz
Rated current:	3,6A
Capacity:	5 l
Net weight:	2.70 kg
Gross weight:	3.50 kg

SET

THERMOS POT	1
INSTRUCTION MANUAL WITH WARRANTY CARD	1
PACKAGE	1

ENVIRONMENT FRIENDLY DISPOSAL

You can help protect the environment!



Please remember to respect the local regulations: hand in the non-working electrical equipments to an appropriate waste disposal center.

The manufacturer reserves the right to change the specification and design of goods.

ТЕРМОПОТ

Уважаемый покупатель!

Поздравляем Вас с приобретением изделия торговой марки «Saturn». Уверены, что наши изделия будут верными и надежными помощниками в Вашем домашнем хозяйстве!

Не подвергайте устройство режим перепадам температур. Резкая смена температуры (например, внесение устройства с мороза в теплое помещение) может вызвать конденсацию влаги внутри устройства и нарушить его работоспособность при включении. Устройство должно отстояться в теплом помещении не менее 1,5 часов.

Ввод устройства в эксплуатацию после транспортировки производить не ранее, чем через 1,5 часа после внесения его в помещение.

Производитель имеет право на внесение изменений в дизайн, комплектацию, а также в технические характеристики изделия в ходе совершенствования своей продукции без дополнительного уведомления об этих изменениях.

МЕРЫ ПРЕДОСТОРОЖНОСТИ

При эксплуатации прибора следуйте нижеприведенным инструкциям. При правильном использовании он прослужит Вам долгие годы.

- Перед подключением в розетку проверьте, совпадает ли напряжение сети с напряжением прибора. **Это можно узнать из технических характеристик или на заводской табличке, расположенной на приборе.**
- При подключении устройства к сети убедитесь в том, что розетка заземлена.
- Если Вы хотите использовать удлинитель, убедитесь, что он рассчитан на потребляемую мощность прибора. **Разное напряжение тока может привести к короткому замыканию или возгоранию кабеля.**
- Если Вы хотите выключить прибор из розетки, то шнур питания вынимайте сухими руками непосредственно за саму вилку, а

не за провод. **Иначе это может привести к разрыву кабеля или удару током. Выключайте прибор из розетки после использования, а также во время очистки или перемещения.**

- Не протягивайте шнур питания около острых углов и краёв, близко к источникам тепла (напр., газовым или электрическим плитам).
- Не опускайте в воду сам прибор, шнур питания или вилку. **Это может привести к повреждениям устройства, которые не соответствуют условиям гарантии.**
- Следите за тем, чтобы шнур не перекручивался и не перегибался через край стола. Устанавливайте прибор только на сухую и ровную поверхность. **Соблюдайте также общепринятые правила безопасности при работе с прибором.**
- Нагревайте в термопоте только воду, никогда не нагревайте в нем молоко или любые другие жидкости. **Эксплуатация должна производиться только в бытовых условиях, прибор не предназначен для промышленного использования.**
- Не разрешается использовать прибор при любых неисправностях. **Если он неисправен, отсоедините его от сети, вынув вилку из розетки, и обратитесь в авторизованный сервис-центр.**
- **Запрещён самостоятельный ремонт прибора. Все работы по обслуживанию и ремонту должен выполнять авторизованный сервис-центр.**
- Никогда не открывайте крышку в процессе кипения.
- Не притрагивайтесь к горячим деталям термопота во время его работы или сразу же после окончания работы. **Это может привести к ожогу.**
- Не пользуйтесь никакими другими сетевыми шнурами, кроме шнура, который поставляется в комплекте с электроприбором, а также не используйте этот шнур для других электроприборов.
- Если электроприбор не используется, выньте вилку сетевого шнура из электрической розетки. **Невыполнение этого**

требования может привести к травмам, ожогам, поражению электрическим током. Сохраните эту инструкцию для дальнейшего использования в процессе эксплуатации.

Срок службы – 3 года. До введения в эксплуатацию срок хранения неограничен.



Производитель не несет ответственности за повреждения, вызванные несоблюдением требований техники безопасности и правил эксплуатации изделия.

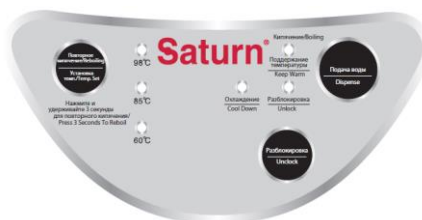


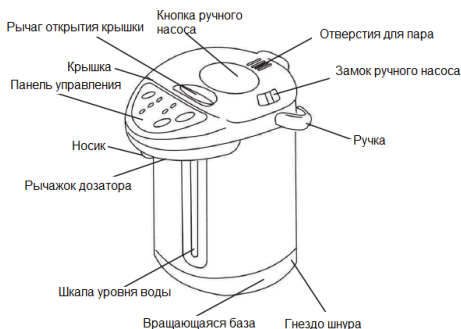
ПЕРЕД ПЕРВЫМ ИСПОЛЬЗОВАНИЕМ

1. Снимите все упаковочные материалы, включая наклейки, с устройства.
2. Протрите влажной тканью корпус термопота, затем протрите насухо. *Перед первым использованием рекомендуем Вам наполнить термопот водой до максимального уровня и довести воду до кипения, затем ее слить. Это необходимо для удаления возможного постороннего запаха. При необходимости повторите процесс кипячения.*

ОПИСАНИЕ ПРИБОРА

ПАНЕЛЬ УПРАВЛЕНИЯ

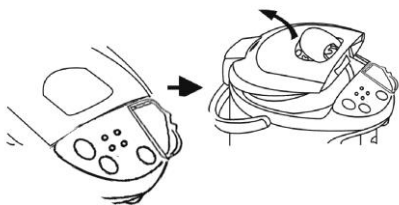




ИСПОЛЬЗОВАНИЕ ТЕРМОПОТА ОТКРЫТИЕ КРЫШКИ

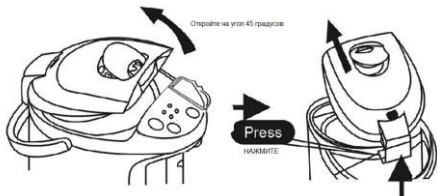
Разблокируйте замок крышки, нажав на углубление в ручке крышки, как показано на рисунке. Затем потяните крышку за ручку вверх — крышка должна легко открыться.

Осторожно - вода может быть горячей и возможен выход горячего пара.



ОТКРЫВАНИЕ КРЫШКИ

Для полного снятия крышки, откройте ее на угол порядка 45°, нажмите на фиксатор сбоку шарнира и потяните крышку в направлении, показанном на рисунке.



НАПОЛНЕНИЕ ВОДЫ. ДОБАВЛЕНИЕ ВОДЫ

1. Откройте верхнюю крышку, как описано выше. Наполните внутреннюю емкость холодной водой,

используя чайник или другую подходящую посуду до отметки FULL. Не переливайте воды, так как она может расплескаться при закипании. 2. Закрывая крышку, надавите на нее до характерного щелчка, говорящего о срабатывании замка крышки.

КИПЯЧЕНИЕ

1. Термопот автоматически включается сразу после подсоединения его к сети. Во время кипения воды открывать крышку термопота запрещено! Запрещено доливать воду в термопот во время кипения!

Будьте осторожны – из отверстий для пара может выходить горячий пар!

ПОДДЕРЖАНИЕ ТЕМПЕРАТУРЫ

1. При включении функции поддержания температуры загорается зеленый индикатор. Термопот переходит в режим поддержания температуры

2. Нажмите кнопку «RE-BOIL» («Повторное кипячение»), если добавляется вода, или нужно снова закипятить воду до 100 °С.

Настройка функции поддержания температуры KEEP WARM

Выбор температуры подогрева воды осуществляется нажатием кнопки «TEMP SET» («Установка температуры»), при этом будет можно в любой момент поменять температуру.

Режимы поддержания температуры воды: 98°C, 85°C, 60°C, и «Охлаждение». Во время работы в этом режиме будет гореть индикатор KEEP WARM («Поддержание температуры»).

ТАБЛИЦА ИСПОЛЬЗОВАНИЯ ТЕМПЕРАТУРЫ ВОДЫ

98°C	Подходит для мгновенного приготовления пищи, горячих напитков, таких как кофе или чай. (после использования переходит в режим 85°C).
85°C	Лучше всего подходит для заваривания чая и экономии электричества.
60°C	Подходит для приготовления молочных смесей

	детского питания и приема лекарств, при этом экономится электричество.
Охлаждение	Подходит для охлаждения воды, экономит электричество.

1. Ручной насос

Поставьте чашку возле носика, нажмите крышку ручного насоса (Не надавливайте сильно на крышку насоса).

2. Функция автоматической подачи воды DISPENSER

- a) Нажмите однократно кнопку "UNLOCK" («Разблокировка»). Загорится индикатор "UNLOCK".
 b) Для подачи воды нажмите кнопку включения подачи воды «DISPENSER».

3. Рычажок дозатора

- a) Нажмите однократно кнопку "UNLOCK" («Разблокировка»). Загорится индикатор "UNLOCK".
 b) Для подачи в чашку воды, ободком чашки нажмите на рычажок дозатора.

В качестве дополнительной опции безопасности, термопот автоматически блокируется через 10 секунд, если не используется функция автоматической подачи воды "Dispenser". Функция подачи воды также не будет работать при не подключенном шнуре питания в розетку.

ВНИМАНИЕ:

Не наклоняйтесь над крышкой термопота во время ее открывания, так как может выйти горячий пар и стать причиной получения ожогов. Не нажимайте кнопку автоматической подачи воды при пустом резервуаре термопота. Это может повредить устройство. Если термопот отключен от розетки, функции автоматической подачи горячей воды и рычажка дозатора будут неактивны.

ФУНКЦИЯ ПОВТОРНОГО КИПЯЧЕНИЯ

- Однократно нажмите кнопку "RE-BOIL" (Повторное кипячение). Загорится индикатор повторного кипячения.
- После завершения повторного кипячения загорится индикатор

«Keep Warm» («Поддержание температуры»).

- Если в резервуаре термопота недостаточно воды, функция повторного кипячения не включится.
- Нажатие кнопки «RE-BOIL» сразу после достижения водой температуры кипения не будет иметь значения, так как вода уже достигла температуры 100°C.

АВТОМАТИЧЕСКАЯ ЗАЩИТА

- При включении термопота без воды устройство автоматически выключается.
- Функция автоматической защиты также срабатывает в таких случаях:
 - При включении питания термопота, в который не была налита вода.
 - При низком уровне воды (ниже MIN на шкале уровня воды).

ОЧИСТКА

Выключите основной выключатель термопота, извлеките шнур питания из розетки и дайте термопоту остыть. Слейте остатки воды.

- Влажной тканью протрите внутреннюю поверхность термопота.
- Не используйте едкие химических чистящих средства для очистки термопота.
- Влажной тканью протрите термопот снаружи. Не добавляйте никаких чистящих средств.
- Не погружайте устройство или панель управления в воду.
- Для очистки не переворачивайте устройство.

ПРИМЕЧАНИЕ:

- На внутренней поверхности термопота может образоваться известковое пятно. Регулярно выполняйте очистку.

Для очистки термопота запрещено использовать следующие вещества:

- Масло или растворители.
- Абразивный чистящий порошок, нейлоновые щетки и т.д.
- Термопот запрещено мыть в посудомоечной машине.

ХРАНЕНИЕ:

- Перед длительным хранением тщательно высушите термопот.

ТЕХНИЧЕСКИЕ ХАРАКТЕРИСТИКИ

Мощность: 800 Вт
Напряжение: 220-240 В
Частота: 50 Гц
Сила тока: 3,6 А
Емкость: 5 л
Вес нетто: 2,70 кг
Вес брутто: 3,50 кг

КОМПЛЕКТАЦИЯ

ТЕРМОПОТ 1
ИНСТРУКЦИЯ ПО ЭКСПЛУАТАЦИИ
С ГАРАНТИЙНЫМ
ТАЛОНОМ 1
УПАКОВКА 1



БЕЗОПАСНОСТЬ ОКРУЖАЮЩЕЙ СРЕДЫ. УТИЛИЗАЦИЯ

Вы можете помочь в охране окружающей среды! Пожалуйста, соблюдайте местные правила: передавайте неработающее электрическое оборудование в соответствующий центр утилизации отходов.

Производитель оставляет за собой право вносить изменения в технические характеристики и дизайн изделий.

UA

ТЕРМОПОТ

Шановний покупцю!

Поздоровляємо Вас із придбанням виробу торгової марки «Saturn». Впевнені, що наші вироби будуть вірними і надійними помічниками у Вашому домашньому господарстві!

Не піддавайте пристрій різким перепадам температур. Різка зміна температури (наприклад, внесення пристрою з морозу в тепле приміщення) може викликати конденсацію вологи всередині пристрою і порушити його працездатність при вмиканні. Пристрій повинен відстоятися в теплому приміщенні не менше 1,5 години.

Введення пристрою в експлуатацію після транспортування роботи не раніше, ніж через 1,5 години після внесення його в приміщення.

Виробник має право на внесення змін у дизайн, комплектацію, а

також у технічні характеристики виробу в ході удосконалення своєї продукції без додаткового повідомлення про ці зміни.

ЗАПОБІЖНІ ЗАХОДИ

При експлуатації приладу дотримуйтесь нижчеподаних інструкцій. При правильному використанні він прослужить Вам довгі роки.

- Перед підключенням у розетку перевірте, чи збігається напруга мережі з напругою живлення приладу. **Це можна довідатися з технічних характеристик або на заводській табличці, розташованій на приладі.**
- Якщо Ви хочете використовувати подовжувач, переконайтеся, що він розрахований на заявлену потужність приладу. **Різنا напруга струму може призвести до короткого замикання або загорання кабелю.**
- Якщо Ви хочете вимкнути прилад з розетки, то шнур живлення витягайте сухими руками безпосередньо за саму вилку, а не за провід. **Інакше це може призвести до розриву кабелю або удару струмом. Вимикайте прилад з розетки після використання, а також під час очищення або переміщення.**
- Не прокладайте шнур живлення біля гострих кутів і країв, близько до джерел тепла (газових або електричних плит).
- Не опускайте у воду сам прилад, шнур живлення або вилку. **Це може призвести до неполадок, які не відповідають умовам гарантії.**
- Стежте за тим, щоб шнур не перекручувався і не перегинався через край стола. Встановлюйте прилад лише на суху і рівну поверхню. **Дотримуйтесь також загальноприйнятих правил безпеки при роботі з приладом.**
- Нагрівайте в чайнику лише воду, ніколи не нагрівайте в ньому молоко або будь-які інші рідини. **Експлуатація повинна виконуватись лише в побутових умовах, прилад не призначений для промислового використання.**
- Не дозволяється використовувати прилад при будь-яких несправностях. **Якщо він**

несправний, від'єднайте його від мережі, вийнявши вилку з розетки, і зверніться до авторизованого сервіс-центру.

- **Заборонений самостійний ремонт приладу.** Всі роботи з обслуговування і ремонту повинен виконувати авторизований сервіс-центр.
- **Непрофесійно виконана робота може призвести до поломки, травм і ушкодженню майна.**
- Ніколи не відкривайте кришку в процесі кипіння.
- Не торкайтеся до гарячих деталей чайника під час його роботи або відразу ж після закінчення роботи. **Це може привести до опіків.**
- Не користуйтеся ніякими іншими мережевими шнурами крім шнура, що поставляється в комплекті з електроприладом, а також не використовуйте цей шнур для інших електроприладів.
- Якщо електроприлад не використовується, вийміть вилку мережевого шнура з електричної розетки. Невиконання цієї вимоги може привести до травм, опіків, поразці електричним струмом, або до витoku струму, внаслідок ушкодження електричної ізоляції.
- Збережіть цю інструкцію для подальшого використання в процесі експлуатації.
- Термін служби – 3 роки. До введення в експлуатацію термін зберігання необмежений.



Перед першим використанням рекомендуємо Вам наповнити термопот водою до максимального рівня і довести воду до кипіння, потім її злити. Це необхідно для видалення можливого стороннього запаху. При необхідності повторіть процес кип'ятіння.



ПЕРЕД ПЕРШИМ ВИКОРИСТАННЯМ

1. Зніміть всі пакувальні матеріали, включаючи наклейки, з пристрою.
2. Протріть вологою тканиною корпус термопота, потім протріть насухо. Перед першим використанням рекомендуємо Вам наповнити термопот водою до максимального рівня і довести воду до кипіння, потім

її злити. Це необхідно для видалення можливого стороннього запаху. При необхідності повторіть процес кип'ятіння.

ОПИС ПРИЛАДУ

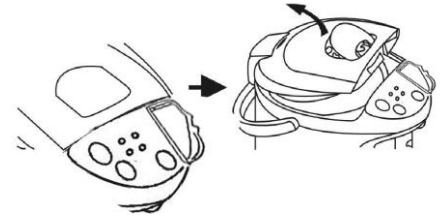
ПАНЕЛЬ КЕРУВАННЯ



ВИКОРИСТАННЯ ТЕРМОПОТА ВІДКРИТТЯ КРИШКИ

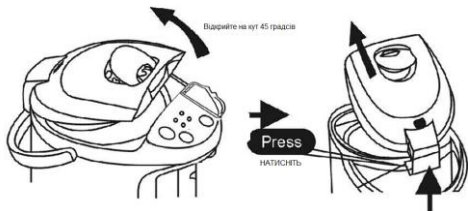
Розблокуйте замок кришки, натиснувши на поглиблення в ручці кришки, як показано на малюнку. Потім потягніть кришку за ручку догори - кришка повинна легко відкритися.

ОБЕРЕЖНО - вода може бути гарячою і можливий вихід гарячої пари.



ВІДКРИВАННЯ КРИШКИ

Для повного зняття кришки, відкрийте її на кут приблизно 45°, натисніть на фіксатор збоку шарніру і потягніть кришку у напрямку, показаному на малюнку.



ТАБЛИЦЯ ВИКОРИСТАННЯ ТЕМПЕРАТУРИ ВОДИ

98°C	Підходить для миттєвого приготування їжі, гарячих напоїв, таких як кава або чай. (після використання переходить у режим 85°C).
85°C	Найкраще підходить для заварювання чаю та економії електрики.
60°C	Підходить для приготування молочних сумішей дитячого і прийому ліків, при цьому економиться електрика.
Охолодження	Підходить для охолодження води, економить електроенергію.

НАПОВНЕННЯ ВОДИ. ДОДАВАННЯ ВОДИ

1. Відкрийте верхню кришку, як описано вище. Наповніть внутрішню ємність холодною водою, використовуючи чайник або інший посуд, що підходить, до позначки FULL. Не переливайте води, так як вона може розхлюпатись при закипанні.
2. Закриваючи кришку, натисніть на неї до характерного клацання, яке сповіщає про спрацювання замка кришки.

КИП'ЯТІННЯ

1. Термопот автоматично вмикається відразу після приєднання його до мережі. Під час кипіння води відкривати кришку термопота заборонено! Заборонено доливати воду в термопот під час кипіння!
Будьте обережні - з отворів для пари може виходити гаряча пара!

ПІДТРИМАННЯ ТЕМПЕРАТУРИ

1. При вмиканні функції підтримання температури загоряється зелений індикатор. Термопот переходить у режим підтримання температури.
2. Натисніть кнопку "RE-BOIL" («Повторне кип'ятіння»), якщо додається вода, або потрібно знову закип'ятити воду до 100 °C.

Налаштування функції підтримання температури KEEP WARM

Вибір температури підігріву води здійснюється натисканням кнопки «TEMP SET» («Установка температури»), при цьому в будь-який момент можна поміняти температуру. Режими підтримки температури води: 98°C, 85°C, 60°C, і «Охолодження». Під час роботи в цьому режимі горітиме індикатор KEEP WARM («Підтримання температури»).

1. Ручний насос

Поставте чашку біля носика, натисніть кришку ручного насоса (Не натискайте сильно на кришку насоса).

2. Функція автоматичної подачі води DISPENSER

- а) Натисніть однократно кнопку "UNLOCK" («Розблокування»). Загориться індикатор "UNLOCK"
- б) Для подачі води натисніть кнопку вмикання подачі води «DISPENSER».

3. Важіль дозатора

- а) Натисніть однократно кнопку "UNLOCK" («Розблокування»). Загориться -ся індикатор "UNLOCK".
- б) Для подачі в чашку води, обідком чашки натисніть на важіль дозатора.

В якості додаткової опції безпеки, термопот обладнаний автоматичним блокуванням через 10 секунд, якщо не використовується функція автоматичної подачі води "Dispenser". Функція подачі води також не буде працювати, якщо не підключений шнур живлення в розетку.

УВАГА:

Не нахилийтеся над кришкою термопота під час її відкривання, так як може вийти гаряча пара і стати причиною отримання опіків. Не натискайте кнопку автоматичної подачі води при порожньому резервуарі термопота. Це може пошкодити пристрій. Якщо термопот відключений від розетки, функції автоматичної подачі гарячої води і важеля дозатора будуть неактивні.

ФУНКЦІЯ ПОВТОРНОГО КИП'ЯТІННЯ

1. Однократно натисніть кнопку "RE-BOIL" (Повторне кип'ятіння). Загориться індикатор повторного кип'ятіння.
2. Після завершення повторного кип'ятіння засвітиться індикатор «Keep Warm» («Підтримання температури»):
 - Якщо в резервуарі термопота недостатньо води, функція повторного кип'ятіння не увімкнеться.
 - Натискання кнопки «REBOIL» відразу після досягнення водою температури кипіння не матиме значення, так як вода вже досягнула температури 100° C.

АВТОМАТИЧНИЙ ЗАХИСТ

1. При вмиканні термопота без води пристрій автоматично вимикається.
2. Функція автоматичного захисту також спрацьовує в таких випадках:
 - При вмиканні живлення термопота, в який не була налита вода.
 - При низькому рівні води (нижче позначки MIN на шкалі рівня води).

ОЧИЩЕННЯ

- Вимкніть основний вимикач термопота, вийміть шнур живлення з розетки і дайте термопота охолонути. Злийте залишки води.
- Вологою тканиною протріть внутрішню поверхню термопота.
 - Не використовуйте їдкі хімічні засоби при очищенні термопота.
 - Вологою тканиною протріть термопот зовні. Не додавайте ніяких засобів для чищення.
 - Не занурюйте пристрій або панель керування у воду.
 - Для очищення не перевертайте пристрій.

ПРИМІТКА:

- На внутрішній поверхні термопота може утворитися вапняна пляма від води. Регулярно виконуйте очищення.

Для очищення термопота заборонено використовувати наступні речовини:

- Масло або розчинники.
- Абразивний порошок, нейлонові щітки і т.д.
- Термопот заборонено мити в посудомийній машині.

ЗБЕРІГАННЯ:

- Перед тривалим зберіганням ретельно висушіть термопот.

ТЕХНІЧНІ ХАРАКТЕРИСТИКИ

Потужність:	800 Вт
Напруга:	220-240 В
Частота:	50 Гц
Сила струму:	3.6 А
Ємність:	5 л
Вага нетто:	2,70 кг
Вага брутто:	3,50 кг

КОМПЛЕКТАЦІЯ

ТЕРМОПОТ	1
ІНСТРУКЦІЯ З ЕКСПЛУАТАЦІЇ	
З ГАРАНТІЙНИМ ТАЛОНОМ	1
УПАКОВКА	1

БЕЗПЕКА НАВКОЛИШНЬОГО СЕРЕДОВИЩА. УТИЛІЗАЦІЯ



Ви можете допомогти в охороні навколишнього середовища! Будь ласка, дотримуйте місцевих правил: передавайте непрацююче електричне устаткування у відповідний центр утилізації відходів.

Виробник залишає за собою право вносити зміни в технічні характеристики й дизайн виробів.



LT

VIKDULYS-TERMOSAS

Gerbiamas pirkėjas, sveikiname nusipirkus virdujį-termosą SATURN ST-EK8038. Esame įsitikinę, kad mūsų prietaisas taps puikiu pagalbininku Jūsų buityje.

Naudojant aparatą venkite ekstremalių temperatūros pokyčių (kai aparatas yra perkeliamas iš šaltos temperatūros į šiltą), nes tai gali sukelti kondensaciją aparato viduje, ko pasekoje įjungiant aparatą gali atsirasti gedimai. Jei aparatas buvo veikiamas ekstremalių temperatūros pokyčių, prieš naudojant, palikite jį 1,5 h kambario temperatūroje. Jei aparatas buvo neseniai transportuojamas, pradėkite juo naudotis praėjus 1,5 h.

SAUGAUS NAUDOJIMOSI INSTRUKCIJOS

- Prieš naudojimąsi virduliu prašome perskaityti naudojimosi instrukciją.

• Prašome išsaugoti šią instrukciją bei prekės pakuotę, kurios gali prireikti ją transportuojant.

• Visuomet išjunkite prietaisą iš elektros lizdo kai prietaisas yra nenaudojamas, valomas ar kai atširanda gedimai. Traukdami netraukite už laido, traukite už kištuko.

• Pasirūpinkite, kad prietaisas būtų pastatytas vaikams neprieinamoje vietoje, bei jo laidas nekabotų, kad už jo nebūtų galima užkliūti.

• Patikrinkite ar prietaisas, prietaiso laidas ir kištukas yra nepažeisti. Jei pastebite pažeidimus, prašome kreiptis į specializuotą aptarnavimo servisą.

• Netaisykite prietaiso patys, tai gali atlikti tik kvalifikuoti specialistai.

• Jei maitinimo laidas ar kištukas yra pažeisti, jie privalo būti pakeisti specializuotame aptarnavimo centre.

• Laikykite prietaiso kabelį atokiau nuo šilumos šaltinių, tiesioginių saulės spindulių, drėgmės, aštrių briaunų ar pan.

• Niekuomet nepalikite prietaiso be priežiūros. Išjunkite prietaisą jei jo nenaudojate nors ir trumpą laiką.

• Naudokite tik originalius prietaiso priedus.

• Prietaisas skirtas naudoti tik namų naudojimui, nenaudokite jo lauke.

• Jokiu būdu netalpinkite prietaiso į vandenį ar į kitus skysčius. Nelieskite prietaiso šlapiomis ar drėgnomis rankomis.

• Jei prietaisas netyčia sušlapo ar sudrėko nedelsiant išjunkite kištuką iš maitinimo lizdo.

• Naudokite prietaisą tik pagal paskirtį.

PRIEŠ PIRMĄ NAUDOJIMĄ

Prieš pirmą naudojimąsi prietaisu užvirinkite jame vandenį du kartus iš eilės.

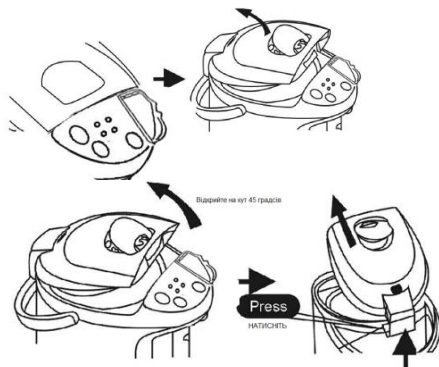
1. Pastatykite prietaisą ant lygus paviršiaus.

2. Pripildykite reikiamą kiekį vandens, atsižvelgdami į vandens lygio indikatorius.

3. Padėkite virdulį ant jo pagrindo.

4. Patikrinkite ar naudojama elektros įtampa atitinka reikiamą virdulio įtampą, kurią nurodo gamintojas.

5. Kai prietaiso nebenaudojate atjunkite jį nuo elektros lizdo.



VALYMAS

• Prieš valydami prietaisą visuomet išjunkite prietaiso kištuką iš maitinimo lizdo.

• Prietaiso išorę valykite su drėgnu skudurėliu.

• Valydami prietaisą galite išimti filtrą.

ĮSPĖJIMAI:

1. Prietaisas negali būti naudojamas mažų vaikų ar asmenų su protine negalia bei asmenų, kuriems trūksta žinių, kaip naudotis prietaisu, nebent šie asmenys yra instruktuojami asmenų, kurie gali naudotis šiuo prietaisu.

2. Vaikai turi būti prižiūrimi, kad nežaistų su šiuo prietaisu.

3. Jeigu maitinimo kabelis yra pažeistas jis turi būti pakeistas specializuotame aptarnavimo centre.

TECHNINIAI DUOMENYS:

Galia: 800 W
Talpa: 5 L
Neto svoris: 2,70 kg
Bendra svoris: 3,50 kg Tarnavimo laikas - 3 metai.
Prieš pradėdami eksploatuoti laikymo laikas yra neribotas.

KOMPLEKTACIJA:

Virdulys 1
Instrukcija 1
Pakuotė 1

NEKENKSMINGAS SALINIMAS

Jūs galite apsaugoti gamtą. Nepamirškite gerbti vietinių teisės aktų: perduokite neveikiančius elektroninius prietaisus atitinkantioms institucijoms.

Gamintojas pasilieka teisę keisti produkto specifikacijas bei išvaizdą.

APLINKAI

Saturn®

**МЕЖДУНАРОДНЫЕ ГАРАНТИЙНЫЕ
ОБЯЗАТЕЛЬСТВА**

**INTERNATIONAL
MANUFACTURER'S WARRANTY**

**МІЖНАРОДНІ ГАРАНТІЙНІ
ЗОБОВ'ЯЗАННЯ**

MEZINÁRODNÍ ZÁRUKA

TARPTAUTINAI GARANTINIAI ĮSIPAREIGOJIMAI

STARPTAUTISKĀS GARANTIJAS SAISTĪBAS

RAHVUSVAHELISED GARANTIIOHUSTUSED

INTERNATIONAL MANUFACTURER'S WARRANTY

The Warranty is provided for the period of 2 years or more if the Law on User Right of the country where the appliance was bought provides for a greater minimum warranty period.

All terms of warranty comply with to the Law on Protection of the Consumer Rights and are governed by the legislation of the country where the product was bought.

The warranty and free of charge repair are provided in any country where the product is delivered to by Saturn Home Appliances or authorized representative thereof, and where no restriction of import or other legal provisions interfere with rendering of warranty services and free of charge repair.

Cases uncovered by the warranty and free of charge repair:

1. Guarantee coupon is filled in improperly.
2. The product has become inoperable because of the Buyer's nonobservance of the service regulations indicated in the instruction.
3. The product was used for professional, commercial or industrial purposes (except for the models, specially intended for this purpose that is indicated in the instruction).
4. The product has external mechanical damage or damage caused by penetration of the liquid inside, dust, insects and other foreign objects.
5. The product has damages caused by non-observance of the rules of power supply from batteries, mains or accumulators.
6. The product was exposed to opening, repair or modification of design by the persons, unauthorized to repair; independent cleaning of internal mechanisms etc. was made.
7. The product has natural wear of parts with limited service life, expendables etc.
8. The product has deposits of scale inside or outside of fire-bar elements, irrespective of used water quality.
9. The product has damages caused by effect of high (low) temperatures or fire on non-heat resistant parts of the product.
10. The product has damages of accessories and nozzles which are included into the complete set of product shipment (filters, grids, bags, flasks, cups, covers, knives, sealing rings, graters, disks, plates, tubes, hoses, brushes, and also power cords, headphone cords etc.).
11. A defect was a result of inappropriate installing of the appliance by non-specialists of the supplier's authorized service center.

Note: the product should be clean before handing over to the service center.

On the warranty service and repair, please contact the authorized service centers of "Saturn Home Appliances".

MEZINÁRODNÍ ZÁRUKA

Záruka se poskytuje na dobu 2 roky. V případě že Zákon na ochranu spotřebitele daně země nařizuje delší dobu, prodlužuje se záruka na tuto dobu.

Veškeré záruční podmínky odpovídají Zákonu o ochraně práv uživatelů a jsou řízené zákonodárstvím státu, kde byl výrobek koupen. Záruka a bezplatná oprava se poskytují v každém státě, kam jsou výrobky dodané společností „Saturn Home Appliances“ nebo jejím zplnomocněným zástupcem a kde nejsou žádná omezení na dovoz nebo jiné právní předpisy omezující poskytnutí záručního servisu a bezplatné opravy.

Případy, na které se záruka a bezplatná oprava nevztahují

1. Záruční list je vyplněn nesprávně.
2. Výrobek byl poškozen kvůli tomu, že zákazník nesplnil pravidla použití, která jsou uvedena v návodu.
3. Výrobek byl používán k profesionálním, komerčním nebo průmyslovým cílům (kromě modelů speciálně určených pro tyto cíle, což je uvedeno v návodu).
4. Výrobek má vnější mechanická poškození nebo poškození, vyvolaná tím, že se dovnitř dostala tekutina, prach, hmyz a jiné cizí předměty.
5. Výrobek má poškození, která jsou vyvolaná nesplněním pravidel napájení od baterií, sítě nebo akumulátorů.
6. Výrobek rozebírali, opravovali nebo měnili jeho konstrukci lidé, kteří nebyli zplnomocněni k opravě, bylo provedeno samostatné čištění vnitřních mechanismů a pod.
7. Výrobek má přirozené opotřebování dílů s omezenou dobou použití, spotřebních materiálů atd.
8. Výrobek má vrstvu usazeniny uvnitř nebo zvenku termoelektrických ohříváčů, bez ohledu na kvalitu používané vody.
9. Výrobek má poškození, která jsou vyvolaná působením vysokých (nízkých) teplot nebo ohně na termonestabilní části výrobku.
10. Výrobek má poškozené příslušenství a nástavce, které jsou dodané spolu s výrobkem (filtry, sítky, sáčky, baňky, mísy, víka, nože, šlehače, struhadla, kotouče, talíře, trubky, hadice, kartáče a také síťové šňůry, sluchátkové šňůry atd.).
11. Vada je důsledkem nesprávné instalace výrobku neoprávněnou osobou.

Poznámka: výrobek se musí dávat na opravu pouze v čisté podobě.

V otázkách záručního servisu a oprav se obračejte na autorizovaná servisní střediska společnosti „Saturn Home Appliances“.

МЕЖДУНАРОДНЫЕ ГАРАНТИЙНЫЕ ОБЯЗАТЕЛЬСТВА

Гарантия на изделие предоставляется на срок 2 года или более в случае, если Законом о защите прав потребителей страны, в которой было приобретено изделие, предусмотрен больший минимальный срок гарантии.

Все условия гарантии соответствуют Закону о защите прав потребителей и регулируются законодательством страны, в которой приобретено изделие. Гарантия и бесплатный ремонт предоставляются в любой стране, в которую изделие поставляется компанией «Saturn Home Appliances» или ее уполномоченным представителем, и где никакие ограничения по импорту или другие правовые положения не препятствуют предоставлению гарантийного обслуживания и бесплатного ремонта.

Случаи, на которые гарантия и бесплатный ремонт не распространяются:

1. Гарантийный талон заполнен неправильно.
2. Изделие вышло из строя из-за несоблюдения Покупателем правил эксплуатации, указанных в инструкции.
3. Изделие использовалось в профессиональных, коммерческих или промышленных целях (кроме специально предназначенных для того моделей, о чем указано в инструкции).
4. Изделие имеет внешние механические повреждения или повреждения, вызванные попаданием внутрь жидкости, пыли, насекомых и др. посторонних предметов.
5. Изделие имеет повреждения, вызванные несоблюдением правил питания от батарей, сети или аккумуляторов.
6. Изделие подвергалось вскрытию, ремонту или изменению конструкции лицами, не уполномоченными на ремонт; производилась самостоятельная чистка внутренних механизмов и т.д.
7. Изделие имеет естественный износ частей с ограниченным сроком службы, расходных материалов и т.д.
8. Изделие имеет отложение накипи внутри или снаружи ТЭНов, независимо от качества используемой воды.
9. Изделие имеет повреждения, вызванные воздействием высоких (низких) температур или огня на нетермостойкие части изделия.
10. Изделие имеет повреждения принадлежностей и насадок, входящих в комплект поставки изделия (фильтров, сеток, мешков, колб, чаш, крышек, ножей, венчиков, терок, дисков, тарелок, трубок, шлангов, щеток, а также сетевых шнуров, шнуров наушников и т.д.).
11. Дефект возник в результате некорректной установки изделия не специалистами уполномоченного сервисного центра поставщика.

Примечание: изделие сдается в ремонт исключительно в чистом виде.

По вопросам гарантийного обслуживания и ремонта обращайтесь в специализированные сервисные центры фирмы «Saturn Home Appliances».

Перечень сервисных центров постоянно меняется. Посмотреть актуальный перечень специализированных сервисных центров можно на сайте: <http://saturn.ua/ru/servis>, или узнать по телефону горячей линии: 0-800 505-27-09

Город, адрес	Название АСЦ	Телефон	МБТ	Сплит- системы	LCD	СМА	Мороз, лари
г. Азов, ул. Привокзальная, 4	«МИР СЕРВИСА»	8(988) 993-37-78	+		+	+	+
г. Альметьевск, ул. К. Цеткин, 18а	Сервисный Центр ИП Валиуллин М.Р.	8(8553) 32-22-11 8(960) 047-22-11	+	+	+	+	+
г. Апшеронск, Краснодарский край, ул. Ворошилова, 109	Абсолют-сервис	8(86152) 2-81-99	+	+	+	+	+
г. Архангельск, ул. Котласская, 1, кор. 1, офис 12	«ВЕГА-29»	8(8182) 44-15-55	+				
г. Астрахань, ул. Савушкина, 47	ООО ПКЦ «ВДВ»	8(8512) 25-19-39 8(8512) 25-12-00	+	+	+		
г. Астрахань, ул. Кирова, 54	«Радиомастерская»	8(8512)50-19-97	+		+		
г. Астрахань, ул. Максаковой, 16, 2 этаж, комн.77	СЦ «Ремонтная Бригада»	8(8512)54-67-67 8(8512)54-91-91		+		+	+
г. Ахтубинск, м-н Мелиораторов, 15	ООО «Ковчег»	8(85141) 3-61-25	+	+	+	+	+
г. Ахтубинск, ул. Волгоградская, д.8	«СКВ Сервис»	8(927) 565-11-56	+	+	+	+	+
г. Ахтубинск, ул. Панфилова, 32	Сервисный Центр ИП Комаров Николай	8(927) 552-47-21 8(937) 122-13-99				+	+
г. Ачинск, ул. Кирова, 4 А	СЦ «ВИД-Сервис»	8(39151) 5-90-94 8(983) 158-21-94	+			+	+
г. Барнаул, ул. Пролетарская, 113	ООО «Диод»	8(3852) 63-94-02	+		+	+	+
г. Барнаул, ул. Пролетарская, д.114	«Сибстайл»	8(3852) 20-25-52 8(3852) 69-60-09		+			+
г. Батайск, пер. Книжный, 9, кв.25	ИП Кулешов А.П.	8(905) 425-604-73	+	+	+		
г. Батайск, ул. Матросова, 37	Центральный Сервисный Центр	8(8635) 47-47-72 8(8635) 47-47-72	+	+	+	+	+
г. Белгород, ул. Железнодорожная, 79В, 2 этаж.	СЦ «Регион-Сервис»	8(980) 521-76-16	+				
г. Белореченск, ул. Мира, 63	ООО «Дело техники»	8(86155) 3-11-00 8(918) 980-64-75	+	+	+	+	+
г. Благовещенск, ул. Кузнечная, 63	СЦ «Radmond»	8(4162) 21-00-88 8(4162) 54-01-23	+				
г. Брянск, ул. Ульянова, 36	СЦ «Техномастер»	8(4832) 68-71-75	+	+	+	+	+
г. Брянск, проезд Московский, 3	ООО «Центр Климата»	8(4832) 63-06-00 8(4832) 33-15-61		+			

г. Бугуруслан, ул. Транспортная, 18	«Рембыттехника»	8(3535) 23-23-98 8(922) 802-21-58	+	+	+	+	+
г. Буденновск, ул. Октябрьская, 84	ИП Цивенов Д.С.	8(86559) 2-08-02 8(86559) 5-29-71	+	+	+	+	+
г. Буденновск, пер. Рабочий, 1	Арутюнян Гарник Гургенович	8(928) 92-00-497 8(86559) 2-07-17					+
г. Буйнакс, ул. Шамиля, 136/4	Техник-ise	8(964) 013-00-59	+	+	+	+	+
г. Владимир, ул. Батурина, 39	ООО «ДОМСЕРВИС»	8(4922) 44-72-80 8(4922) 44-72-81	+	+	+	+	+
г. Волгоград, ул. Елецкая, 173	ООО «МастерКласс»	8(8442) 97-50-10 8(960) 883-59-00		+			
г. Волгоград, ул. Томская, 4А	ИП Спицын С.В.	8(8442) 98-16-47 8(8442) 53-06-04	+	+	+	+	+
г. Волгоград, ул. М. Балонина, 11 Г	ООО «Спец-Холод»	8(8442) 37-16-74 8(8442) 37-69-03		+			
Волгоградская обл., Калачевский р-н, п. Береславка	Сервисный Центр «ТехноБыт»	8(961) 688-53-48		+			
Волгоградская обл., р.п. Быково, ул. Калинина, 9	Сервисный Центр ИП Рахимов Ренат	8(927) 521-52-00		+		+	+
Волгоградская обл., п. Елань, ул. Л. Толстого, 32	Сервисный Центр ИП Егоров Юрий	8(937) 722-68-12				+	+
Волгоградская обл., р.п. Октябрьский, ул. Кругликова, 158	Сервисный Центр ИП Makeев Юрий	8(937) 730-66-03		+		+	+
Волгоградская обл., г. Суровикино	Сервисный Центр ИП Караичев Алексей	8(904) 404-14-55				+	+
г. Волгодонск, Ростовская обл., пр-т. Строителей, 12/15	СЦ «Master»	8(928) 126-63-66	+		+		
г. Волгодонск, ул. Ленина, 110	«Х МОБАЙЛ»	8(961) 41-001-71 8(918) 500-54-99	+	+	+	+	+
Вологодская обл., п. Рубцово, 1а	ООО «МИГ»	8(8172) 52-72-51	+		+		
г. Воронеж, ул. Б. Хмельницкого, 46	СЦ «ТЕХНО»	8(473) 260-09-08 8(473) 240-57-73	+		+	+	
г. Воронеж, ул. Рижская, д. 12-15	ООО «АМГ»	8(920) 436-08-52 8(960) 131-17-99		+			
г. Горно-Алтайск, пер. Жукова, 13	СЦ «Викс»	8(38822) 6-23-32	+		+	+	+
г. Грозный, ул. Дадин Айбики, 48	«Арсгир»	8-962-655-20-00	+	+	+	+	+
г. Грозный, ул. Угольная, 308	ИП Лачиев Р. М.Ч	8-962-753-67-67	+				
Грозный, ул. Маяковского, 17 в	ООО «Алиф»	8(8712) 22-49-21 8(928) 001-33-03	+	+	+	+	+
г. Дзержинск, Нижегородская обл., ул.	Мастерская «СЕРВИС ПЛЮС»	8(8313) 21-14-14	+		+		

Чапаева, 68								
г. Дзержинск, пр. Циолковского, 54	СЦ «Кварц»	8(8313) 20-56-00	+	+	+	+		
г. Димитровград, ул. Октябрьская, 63	АСЦ «ЭлКом Сервис»	8(84235) 2-86-59 8(84235) 9-14-64	+		+	+	+	
г. Ейск, ул. Пушкина, 84	АСЦ «Техносервис»	8(86132) 2-11-71 8(86132) 3-66-02	+	+	+	+	+	
г. Ейск, ул. Маяковского, 55	СЦ «Гарант»	8(86132)5-05-00	+	+			+	+
г. Екатеринбург, ул. Походная, 81, офис 3	СЦ «Элитдетальсервис»	8(343) 361-11-77 8(343) 361-11-78	+		+	+	+	
г. Екатеринбург, ул. Амундсена, 64	Мастерская «Ремонт бытовой техники и электроники»	8(343) 240-26-60	+		+			
г. Екатеринбург, ул. Кислородная, 7А, офис 201	Сервисный центр «GOLD»	8(919) 372-28-04			+			+
г. Екатеринбург, ул. Д. Зверева, 31, А, оф.2	СЦ «Мастер-Сервис»	8(343) 385-12-89	+	+	+	+	+	
г. Елец, Липецкая обл., ул. Октябрьская, 47	ООО фирма «ПОЛЮС»	8(47467) 4-12-08 8(47467) 4-33-17	+		+			
г. Зерноград, ул. им. Косарева, 22	ИП Поддубный Л.Ю.	8(86359) 4-32-23 8(86359) 4-06-42			+			
г. Иваново, ул. Дзержинского, 45/6	ООО «Спектр- Сервис»	8(4932) 335185 8(4932) 335236	+	+	+	+	+	
г. Изобильный, мк-н. «Радуга» №7 (рынок «Светлана»)	«Автоматика 26»	8(86545) 2-74-74			+			
г. Ижевск, ул. Азина, 4	ООО «АРГУС- Сервис»	8(3412) 30-79-79 8(3412) 30-83-07	+		+	+	+	
г. Ижевск, ул. М. Горького, 76	ООО «АРГУС- Сервис»	8(3412) 78-76-85 8(3412) 78-06-64	+		+	+	+	
г. Ижевск, ул. Буммашевская, 7/1, офис 301, 307	«Климат-Контроль»	8(3412) 44-60-40 8(3412) 44-60-67			+			
г. Йошкар-Ола, ул. Воинов Интернационалистов, 24а	СЦ «Аквамарин»	8(8362) 24-11-24 8(8362) 25-55-40	+	+	+	+		
г. Иркутск, ул. Академическая, 24	ООО «Мастер ТВ»	8(3952) 42-55-76 8(3952) 78-15-83	+		+	+		
г. Иркутск, ул. Сурнова, 56	СЦ «Комту»	8(3952) 28-74-50 8(3952) 76-71-75			+		+	+
г. Ишим, ул. Карасульская, 183	ООО «Домотехника- сервис»	8(34551) 7-46-31						+
г. Казань, ул. Гвардейская, 9А	АСЦ «VIP-SERVIS»	8(843) 258-92-15	+		+	+		
г. Казань, ул. Восстания, 100, кор. 45	Сервисный центр «Элнет»	8(843) 240-64-94	+	+	+	+	+	

г. Калининград, Московский пр-т, д. 163	«1000 мелочей сервис»	8(4012) 58-83-54 8(4012) 76-04-77	+		+		
г. Каменск-Уральский, ул. Исетская, 336	Техноцентр-Сервис	8(3439) 39-95-20 8(34399) 34-74-40	+	+	+	+	+
г. Камышин, ул. Ленина, 6В	ООО СЦ «Альфа»	8(84457) 9-17-43 8(84457) 9-45-89	+	+	+	+	+
г. Карабулак, ул. Джабагиева, 157	ИП Хамхоев И.М.	8(8734) 44-42-44	+	+		+	+
г. Кемерово, пр. Октябрьский, 53/2	ВК-Сервис	8(3842) 35-39-67	+			+	
г. Кизляр, пер. Рыбный 17	«Терек»	8(87239) 2-33-55 8(87239) 3-01-77	+	+	+	+	+
г. Киров, ул. Некрасова, 42	ООО «Экран- Сервис»	8(8332) 56-25-95 8(8332) 54-70-77	+		+	+	
г. Константиновск, ул. Коммунистическая, 96 Б	«Эверест»	8(86393) 2-10-43		+			
г. Константиновск, Ростовская обл., пер. Студенческий, 9	Макаров-ЮГ	8(988) 548-24-36	+		+		
г. Кореновск, ул. Пурыхина, 2, кор. А	ИП Бондаренко А.В.	8(86142) 4-43-59	+	+	+	+	+
г. Кореновск, ул. Ярославская, 1	«Сервис Бытовой Техники»	8(918) 936-36-53		+		+	+
г. Краснодар, ул. Новороссийская, 3	«Абсолют-сервис	8(861) 267-50-88	+	+	+	+	+
г. Краснодар, ул. Академика Лукьяненко, 103, оф.55	«М-Сервис-Юг»	8(861) 222-64-13 8(861) 222-85-55 8(905) 408-08-38	+	+	+	+	+
г. Краснодар, ул. Воронежская, 16	ТЕХНОЛОГИИ КОМФОРТА	8(861) 235-49-68	+	+	+	+	+
г. Краснодар, ул. Белозерная, 1\1	«БАТ-СЕРВИС»	8(918) 102-00-10 8(961) 501-92-22	+	+	+	+	+
Краснодарский край, ст. Брюховецкая, ул. Энгельса, 106 Б	СЦ «Офисная Техника»	8(86156) 3-40-40 8(918) 990-35-04	+		+	+	
Краснодарский край, ст. Каневская, ул. Свердликова, 116	ИП Галишников А.А.	8(86164) 7-01-22		+			
Краснодарский край, ст. Ленинградская, ул. Жлобы, 57 Г	ООО «Уманьбытсервис»	8(86145) 3-78-74		+			+
Краснодарский край, ст. Стародеревянковская, ул. Комсомольская, 25	ООО «ЭлитСервис»	8(86164) 65-4-95 8(918) 355-81-70	+	+		+	+
Краснодарский край, ст. Староминская, ул. Толстого, 1	ИП Галишников А.А.	8(86153) 4-16-70		+			

Краснодарский край, ст. Старощербиновская, ул. Шевченко, 242, кв. 1	ИП Притула И.В.	8(86 151) 4-10-92	+	+	+	+	+
г. Красноярск, ул. Дудинская, 6	ООО «Сибирский мастер»	8(3912) 92-92-22 8(3912) 41-78-88	+	+	+	+	+
г. Красноярск, ул. Дудинская, 1	СЦ «Электроальянс»	8(3912) 93-54-33 8(3912) 94-52-82	+	+	+	+	+
г. Курск, ул. Студенческая, 36-А, ул. Сумская, д. 37-Б	СЦ «Маяк+»	8(4712) 50-85-90 8(4712) 35-04-91	+	+	+	+	
г. Курск, ул. Садовая, 5	ООО «Первая Сервисная Компания»	8(4712) 51-45-75	+	+	+	+	+
г. Курск, ул. Добролюбова, 17	ООО «Первая Сервисная Компания»	8(4712) 54-74-24	+	+	+	+	+
г. Лабинск, Краснодарский край, ул. Турчанинова, 2	ООО «БЫТСЕРВИС»	8(86169) 7-39-99 8(86169) 7-24-96	+	+	+	+	+
г. Липецк, ул. Космонавтов, 66	ООО «Владон»	8(4742) 33-45-65 8(4742) 33-45-95	+	+	+	+	+
г. Майкоп, ул. Димитровад, 25	ООО «Электрон- Сервис»	8(8772) 55-62-38		+			+
г. Махачкала, ул. М. Гаджиева, 164	Сервисный центр «РОСАМ»	8(8722) 93-30-73	+	+	+	+	+
г. Махачкала, пр-кт Акушинского 14-линия, 21	«Техник-ise»	8(8722) 63-23-94 8(8722) 93-55-15	+	+	+	+	+
г. Миллерово, Ростовская обл., ул. Калинина, 11	СЦ «Мастер Плюс»	8(86385) 2-33-26 8(960) 458-07-11	+	+		+	+
г. Морозовск, ул. Советская, 9 А	«Х МОБАЙЛ»	8(909) 401-35-21	+	+	+	+	+
г. Москва, б-р Маршала Рокоссовского, 3 (м.ул. Подбельского)	Технический Центр «Юник»	8(495) 721-30-70 8(499) 168-05-19 8(499) 168-47-15	+		+	+	+
г. Набережные Челны, ул. Вахитова, 20 (30/05)	Сервисный Центр «ТриО»	8(8552) 359002 8(8522) 359042	+	+	+	+	+
г. Набережные Челны, пр- т. Московский, 154 (52/28)	АСЦ «VIP-SERVIS»	8(8552) 99-91-45	+	+	+	+	+
г. Нальчик, пр-т. Ленина, 24	ООО «Алфа-Сервис»	8(8662) 42-04-30 8(8662) 42-12-21	+		+	+	
г. Невинномыск, ул. Гагарина, 55	СЦ «ЭДВИС»	8(86554) 5-59-77 8(86554) 3-67-57	+	+	+	+	+
г. Нефтекамск, ул. Победы, 10А	АСЦ «Техно-Мастер»	8(34783) 3-43-44	+	+	+	+	+
г. Нижнекамск, ул. Кайманова, 9 (маг. «Ак Калфак»)	«Техника»	8(8555) 48-08-80 8(917) 906-60-06	+		+	+	+
г. Нижний Новгород, ул. Марата, 51	ООО «Прок-Сервис»	8 (831) 220-84-94 8 (831) 413-82-91	+		+		

г. Нижний Новгород, ул. Ларина, 18А	ООО «Бытовая Автоматика-Сервис»	8(831) 46-18-848		+			+
г. Нижний Новгород, ул. Коновалова, 6		8(831) 46-18-848		+			+
г. Новокузнецк, Кемеровская обл., ул. Грдины, 18	ООО «Сибсервис»	8(3843) 20-31-33	+		+	+	+
г. Новомосковск, ул. Московская, 21/27	ООО «ЕСКО»	8(48762) 6-46-46	+	+	+	+	+
г. Новороссийск, ул. Серова, 14	ООО «АРГОН- СЕРВИС»	8(8617) 63-11-15 8(8617) 63-03-95	+		+	+	
г. Новосибирск, ул. Королёва, 17А	ООО «К-техника»	8(383)274-99-33 8(383) 274-99-45	+		+		
г. Новосибирск, ул. Воинская, 63, кор. 3	ООО «Керамика»	8(383) 210-59-49 8(383) 210-52-92	+		+	+	
г. Новосибирск, ул. Котовского, 2	«Сервис Центр»	8(383) 351-39-19	+		+		
г. Новошахтинск, пл. Базарная, 24А	«ЭлектроМир	8(86369) 3-74-75 8(928) 609-35-85	+	+	+		
г. Оренбург, ул. Космическая, 4	ИП Бабина Т.В.	8(3532) 36-87-94	+			+	+
г. Омск, ул. 5-я Кордная, 1	АСЦ «Вес-Трэйд»	8(3812) 577-092 8(3812) 576-329	+		+		
г. Омск, ул. Лермонтова, 194	ООО «Домотехника- сервис»	8(3812) 36-74-01					+
г. Омск, ул. Б. Хмельницкого, 130	«Гарантийная мастерская»	8(3812) 36-42-02	+	+	+	+	
г. Орск, ул. Батумская, 25	«Айс-Сервис+»	8(3537) 37-23-83	+	+	+	+	+
г. Орск, пр. Ленина, 11	ООО «Гранд- Сервис»	8(3537) 35-79-93 8(3537) 20-60-70	+	+	+	+	+
г. Орск, ул. Грозненская, 11-А	ООО «Гранд- Сервис»	8(3537) 35-79-93 8(987) 796-00-19	+	+	+	+	+
г. Пермь, ул. Деревообделочная, 3, кор. Б	ООО «СК-Сервис»	8(342) 221-40-99	+	+	+	+	+
г. Пермь, ул. Маршрутная, 19, кор. 1	СЦ «Энерго-климат»	8(342) 240-88-88 8(342) 205-57-88	+	+	+	+	+
г. Пермь, ул. Маршрутная, 11	СЦ «Энергоклимат»	8(342) 240-93-35 8(342) 240-93-24		+			
г. Петрозаводск, ул. Северная, 11	«Алкор-Сервис»	8(8142) 78-06-93 8(8142) 70-65-48	+		+		
г. Прокопьевск, ул. Обручева, 39-5	ИП Сюткин В.В.	8(3846) 69-33-00	+	+	+	+	+
г. Псков, ул. Труда, 11	ООО «Ремонт и Сервис»	8 (8112)-53-86-30 8 (8112)-53-86-50	+		+		+
г. Пятигорск,	Сервисный Центр	8(8793) 98-70-11	+	+	+	+	+

ул. 5-ый Переулоч, 13		8-918-743-69-46						
г. Россошь, Воронежская обл., ул. Малиновского, 50-Е	Региональная Сервисная Компания	8(47396) 48-911	+	+	+	+	+	
г. Россошь, Воронежская обл., ул. Простеева 18 стр.1	Региональная Сервисная Компания	8(47396) 47-676	+	+	+	+	+	
г. Ростов-на-Дону, ул. Евдокимова, 37 В	ООО «Максим-Сервис»	8(863) 250-47-77	+		+			
г. Ростов-на-Дону, пр. Шолохова, 7	«Алиса-Сервис»	8(863) 227-60-90 8(863) 299-00-50	+	+	+	+	+	
г. Ростов-на-Дону ул. 50-летия Ростсельмаша, 1/52, офис 55	ООО «Мастер»	8(863) 21-92-112 8(800) 100-51-52	+	+	+	+	+	
Ростовская обл., ст. Багаевская, ул. Трюта, 11-А/17-А	ИП Иванов А.П.	8(906) 453-35-81	+		+			
Ростовская обл., ст. Егорлыкская, ул. Ворошилова, 14	«Всё Для Дома»	8(86370) 2-19-50	+	+	+	+	+	
г. Рыбинск, Ярославская обл., ул. Свободы 12	Сервисная служба «ТЕХНОСЕРВИС»	8(4855) 22-04-77 8(4855) 25-38-60	+	+	+	+	+	
г. Рыбинск, Ярославская обл., ул. Моторостроителей, 21	Сервисная служба «ТЕХНОСЕРВИС»	8(4855) 24-31-21	+	+	+	+	+	
г. Рязань, ул. Пушкина, 14, кор. 1	ООО «Гарант-Климат»	8(4912) 76-88-01 8(4912) 40-30-30	+	+	+	+	+	
г. Рязань, ул. Касимовское шоссе, 42-А	ООО «Гарант-Климат»	8(4912) 41-33-02	+	+	+	+	+	
г. Самара, ул. Ленинградская, 100/ ул. Ленинская, 56	ООО «Спец-Мастер»	8(846) 990-37-51 8(846) 240-98-17	+	+	+	+	+	
г. Самара, ул. Свободы, 149	ООО «СК-Сервис-Самара»	(846) 979-9-979	+	+	+	+	+	
г. Санкт-Петербург, пр. Обуховской обороны, 197	ООО «Евросервис XXI»	8(812) 600-11-97	+	+	+	+		
г. Санкт-Петербург, пр. Стачек, 41- А	ООО «Прогресс-Сервис»	8(812) 325-36-56 8(812) 325-36-57	+		+	+		
г. Санкт-Петербург, ул. Магнитогорская, 11, 36-Н, лит. И	ООО «БИТ-95»	8(812) 822-18-00 8(812) 320-06-61	+					
г. Саранск, ул. Садовая, 1	ООО «ТЕСТ-СЕРВИС»	8(8342) 23-05-91 8(8342) 47-48-59	+	+	+			
г. Саратов, ул. Большая Садовая, 95	ООО «ТРАНССЕРВИС-Саратов»	8(8452) 52-81-21 8(8452) 52-83-84	+	+	+	+	+	
г. Сергиев Посад, пр-т. Красной Армии, 253-А	СП «Городская Служба Бытового Сервиса»	8(496) 547-04-95 8(496) 549-32-79	+	+		+	+	

г. Серпухов, ул. Советская, 47	БЮРО РЕМОНТА «АЛЬФА-S»	8(963) 624-49-46			+	+	+
г. Смоленск, ул. Крупской, 44	СЦ «АТЛАНТ»	8(4812) 45-05-13 8(920) 333-09-44	+	+	+	+	+
г. Сочи, ул. Донская, 90	ООО «ДЭЛ»	8(8622) 55-51-19 8(8622) 55-01-08	+			+	+
г. Ставрополь, ул. Пушкина, 63	ООО «Унисервис»	8(8652) 24-30-14 8(8652) 23-31-81	+	+	+	+	+
г. Ставрополь, пр. Кулакова, 15-Е, оф. 21	«Мир Климата»	8(8652) 95-53-68 8(8652) 95-61-90		+			
г. Ставрополь, пр. Буйнакского, 3/4	«Империя Климата»	8(8652) 44-88-66		+			
г. Старый Оскол, Белгородская обл., м-н. Лебединец, 1а	ЗАО «АВАНТАЖ- ИНФОРМ»	8(4725) 24-62-27 8(4725) 24-73-49	+	+	+		
г. Стерлитамак, Республика Башкортостан, ул. Худайбердина, 158	ООО «Сервис- Технос»	8(3473) 20-12-13 8(3473) 20-27-70	+		+	+	+
г. Сыктывкар, Респуб. Коми, ул. Гаражная, 25	«ТехСервис»	8(8212) 22-95-29 8(8212) 29-12-20	+	+	+	+	+
г. Тамбов, ул. Мичуринская, 137-А	ООО «БВС-2000»	8(4752) 56-19-42 8(4752) 56-19-44	+	+	+	+	+
г. Тверь, б-р. Шмидта, 18	СЦ «СПЕКТР»	8(4822) 47-65-65 8(4822) 47-58-58	+	+	+	+	+
г. Тимашевск, Краснодарский кр., ул. Ленина, 24/2	Сервис бытовой техники	8(86130) 4-86-59 8(918)147-02-03	+	+		+	+
г. Тихорецк, ул. Гоголя, 2/2	АСЦ «БЫТ-СЕРВИС»	8(86196) 7-20-53	+	+	+	+	+
г. Тольятти, ул. Мира, 48	ООО «Волга Техника+»	8(8482) 22-72-41 8(8482) 22-71-85 8(8482) 61-65-64	+	+	+	+	+
г. Тула, пр. Ленина, 115 Б	ООО «Виксам»	8(910) 949-68-44 8(953) 182-61-82	+	+	+	+	+
г. Тюмень, ул. Республики, 169/5	СЦ «Пульсар»	8(3452) 75-95-08 8(3452) 20-82-65	+		+	+	
г. Тюмень, ул. Николая Зелинского, 24	СЦ «КАНИФОЛЬ»	8(9292) 69-56-60; 60-56-60- городск.	+	+	+	+	+
г. Тюмень, ул. Ватутина, 55	Сервисный Центр«Ваш Дом»	8(3452) 47-35-69	+		+	+	+
г. Улан-Удэ, ул. Ербанова, 28	СЦ «Мастер»	8(3012) 21-89-63	+		+	+	+
г. Ульяновск, ул. Metallистов, д.16/7	АСЦ «Современный сервис»	8(8422) 73-44-22 8(8422) 73-29-19	+	+		+	+
г. Уфа, ул. Академика Королева, 6/1	ООО «Бирюса- сервис»	8(347) 236-57-07	+		+		
г. Уфа, пр-т. Салавата Юлаева, 59	«Импорт-сервис»	(347) 2281701	+		+	+	+

г. Уфа, ул. Мира, 7; ул. Менделеева, 153; пр. Октября, 42	СЦ «Дженерал»	8(347) 279-90-70 8(347) 241-62-02							+
г. Хасавюрт, ул. Махачкалинская, 70-А	«Техник-ise»	8(928) 048-93-10	+	+	+	+	+	+	+
г. Цимлянск, Ростовская обл., ул. Социалистическая, 15-А	«Телерадиотовары»	8(86391) 2-18-06	+		+				
г. Чебоксары, ул. Гагарина, 36	ЗАО «Телерадиосервис»	8(8352) 62-30-97 8(4942) 63-20-98	+		+				
г. Челябинск, ул. Производственная, 8Б	Рембыттехника	8(351) 239-39-34 8(351) 239-39-35	+	+	+	+	+	+	+
г. Челябинск, ул. Ворошилова, 57 В, оф. 3	ООО РСЦ «Подебус»	8(351) 225-13-13 8(351) 236-12-40	+		+	+	+	+	+
г. Черкесск, пр. Ленина, 340-В	АСЦ «ЮГ-СЕРВИС»	8(8782) 27-30-60 8(8782) 27-70-77	+	+	+	+	+	+	+
г. Черкесск, ул. Первомайская, 48, оф. 11	АСЦ «Мак.Сим. »	8(8782) 25-04-66 8(8782) 25-19-15	+	+	+	+	+	+	+
г. Черкесск, Пятигорское шоссе, 13	СЦ «КАВКАЗ-СЕРВИС»	8(8782) 23-91-26 8(928) 385-22-42	+	+	+	+	+	+	+
г. Чита, ул. Токмакова, 33	«Центрбытсервис»	8(3022) 36-39-36 8(3022) 36-39-32	+	+	+	+	+	+	+
г. Шахты, Ростовская обл., ул. Садовая, 1	ТехноСервис	8(904) 345-83-18	+	+	+	+	+	+	+
г. Элиста, 3-й микрорайон, 21-А	«СКВ Сервис»	8(84722) 9-52-07 8(937) 469-52-07	+	+	+	+	+	+	+
г. Энгельс, ул. Петровская, 57	«Ремонт-сервис»	8(8453) 55-80-89 8(964) 848-45-06	+		+	+	+	+	+
г. Ярославль, ул. Угличская, 12	ООО «Трио-Сервис»	8(4852) 25-94-83	+		+				

МІЖНАРОДНІ ГАРАНТІЙНІ ЗОБОВ'ЯЗАННЯ

Гарантія на виріб надається на термін 2 роки чи більше у випадку, якщо Законом про захист прав споживачів країни, в якій був придбаний виріб, передбачений більший мінімальний термін гарантії.

Всі умови гарантії відповідають Закону про захист прав споживачів і регулюються законодавством країни, у якій придбано виріб.

Гарантія і безкоштовний ремонт надаються в будь-якій країні, у яку виріб постачається компанією «Saturn Home Appliances» чи її уповноваженим представником, і де ніякі обмеження по імпорту чи інші правові положення не перешкоджають наданню гарантійного обслуговування і безкоштовного ремонту.

Випадки, на які гарантія і безкоштовний ремонт не поширюються:

1. Гарантійний талон заповнений неправильно.
2. Виріб вийшов з ладу через недотримання Покупцем правил експлуатації, зазначених в інструкції.
3. Виріб використовувався в професійних, комерційних чи промислових цілях (крім спеціально призначених для цих моделей, про що зазначене в інструкції).
4. Виріб має зовнішні механічні чи uszkodження, викликані влученням всередину рідини, пилу, комах і інших сторонніх предметів.
5. Виріб має uszkodження, викликані недотриманням правил живлення від батарей, мережі чи акумуляторів.
6. Виріб піддавався розкриттю, ремонту чи зміні конструкції особами, не уповноваженими на ремонт; проводилося самостійне чищення внутрішніх механізмів тощо.
7. Виріб має природний знос частин з обмеженим терміном служби, витратних матеріалів і т. д.
8. Виріб має відкладення накипу всередині чи зовні ТЕНів, незалежно від якості використовуваної води.
9. Виріб має uszkodження, чи uszkodження, які викликані впливом високих (низьких) температур чи вогню на нетерmostійкі частини виробу.
10. Виріб має uszkodження приладдя і насадок, що входять у комплект постачання виробу (фільтрів, сіток, мішків, колб, чаш, кришок, ножів, вінчиків, терок, дисків, тарілок, трубок, шлангів, щіток, а також мережних шнурів, шнурів навушників тощо).
11. Дефект виник внаслідок некоректного встановлення виробу не спеціалістами уповноваженого сервісного центру постачальника.

Примітка: виріб здається в ремонт виключно в чистому вигляді.

З питань гарантійного обслуговування і ремонту звертайтеся до спеціалізованих сервісних центрів фірми «Saturn Home Appliances».
Перелік сервісних центрів постійно змінюється. Переглянути актуальний перелік спеціалізованих сервісних центрів можна на сайті: <http://saturn.ua>, або дізнатися за телефоном гарячої лінії: 0-800 502-502

Місто, Адреса АСЦ	Назва АСЦ	№ телефона							
			Аудіо-Відео техніка (АВ)	Мала побутова техніка (МПП)	Велика побутова техніка (ВПП)	Кондиціонери	Холодильники, даді	Газові таганки	IT-техніка
Алчевськ, вул. Гагаріна, 36	Hi-Fi (Кіслов)	(06442) 9-11-37 (099) 052-10-01	+	+	+	+	+	+	+
Біла Церква, бул. Олександрійський (50- років Перемоги), 82	Маяк-сервіс (ФОП Паппа Ю.К.)	(04563) 6-84-13	+	+	+	+	+	+	+
Бердичів, вул. Житомирська, 57	Євросервіс	(04143) 4-06-36	+	+	+	-	+	+	+
Берегове, вул. І. Франка 43	ФОП Пруніца	(03141) 4-34-32	+	+	+	-	-	+	+
Вінниця, вул. Енергетична, 3а	ВФ ТОВ Лотос	(0432) 69-95-73, (067) 622-56-62	+	+	+	+	+	+	+
Вінниця, пров. Костя Широцького, 3а	Базелюк	(0432) 64-24-57 (0432) 64-26-22	-	+	+	-	-	-	-
Вінниця, вул. Космонавтів, 53	ФОП Призюк	(0432)-523509, 465590	+	+	+	+	+	+	+
Вінниця, пр-т. Юності, 16	Скормаг- Сервіс	(0432) 46-43-93 (0432) 46-82-13 (0432) 51-92-54 (067)-4304472	+	+	+	+	+	+	+
Дніпро, пр. Олександра Поля (Кірова), 59	ТОВ Лотос	(0562)-346705, (0562)-312957	+	+	+	+	+	+	+
Дніпро, вул. Олеся Гончара, 6	Дінек-сервіс	(056) 735-63-28 (056) 735-63-25	+	+	+	-	-	+	+
Дніпро, вул. Коротка, 41-А, р-н Індустріальний	АСЦ Універсалсервіс	(056) 790-04-60	+	+	+	+	+	+	+
Донецьк, вул. Університетська, 75	IQ Service	(050) 940-00-61, (063) 940-00-61, (062) 213-00-61	+	+	+	+	+	+	+
Житомир, вул. Львівська 11	СЦ Коваль (Євросервіс)	(0412) 555-515, (093) 461-95-96	+	+	+	+	+	+	+
Житомир, вул. Львівська, 8	Тандем-Сервіс	(0412) 471568, (067) 4115812	+	+	+	-	-	+	+
Житомир, вул. Комерційна, 4, офіс 222	Мельник	(0412) 482425, (067) 4102198	+	+	+	-	-	+	+
Житомир, вул. Новий бульвар, 7	Техносервіс Сфера	(0412) 445-100, (096) 908-77-95	+	+	+	+	+	+	+
Запоріжжя, вул. Гоголя, 175	ЗФ ТОВ Лотос	(061) 787-50-51	+	+	+	+	+	+	+
Запоріжжя, вул. Грязнова, 67	ПП Електротехніка	(0612) 12-03-03 2120068	+	+	+	+	+	+	+

Запоріжжя, вул. Жаботинського, 50	"Ремпобутсервіс" (ФОП Калашник Г.В.)	(0612) 12-54-90, (0612) 20-03-22, (0612) 20-97-64, (0612) 20-97-65, (067) 631-10-81	+	+	+	+	+	+	-
Івано-Франківськ, вул. Нова, 19-А	Бріз ЛТД	(0342) 55-95-25 (0342) 75-07-77	+	+	+	+	+	+	+
Канів, вул. Енергетиків (Леніна), 179	М-Н Сатурн	(067) 490-54-04	+	+	+	+	+	+	+
Київ, вул. Бориспільська 9, корп 57	Аматі-Сервіс	(044) 369-50-01	+	+	+	-	+	+	+
Київ, вул. Новокозостянтинівська, 1-Б	ПП Михайленко О.А.	(044) 591-11-90	+	+	+	+	+	+	+
Кропивницький (Кіровоград), вул. Короленко,2	ЛОТОС	(0522) 35-79-23 (0522) 27-80-02 (0522) 27-33-00	+	+	+	+	+	+	+
Кропивницький (Кіровоград), вул. Чорновола, 1-В	Європобуттех (ПП Денисенко)	(0522) 27-28-40 (0522) 27-76-67	+	+	+	+	+	+	+
Коломия, вул. Привокзальна, 13	Бріз ЛТД	(097) 776-67-70 (097) 264-21-67	+	+	+	+	+	+	+
Костянтинівка, вул. Безнощенко, 10	ФОП Гусев В.О.	(06272) 2-62-23 (06272) 2-21-86 (050) 279-68-16	+	+	+	-	-	+	+
Коростень, вул. Жори Кудаківа, 2-В	ПП Муровицькі	(04142) 5-05-04	+	+	+	+	+	+	+
Подільськ (Котовськ) Котовськ, вул. Соборна, 192-Б	ТОВ Схід Сервіс Центр	(04862) 22-9-22 (050) 333-86-39	+	+	+	+	+	+	+
Краматорськ, вул. Шкільна, 7	Технолюкс СЦ	(050) 526-06-68	+	+	+	+	+	+	+
Краматорськ, б-р. Краматорський, 3	Елма Сервіс	(06264) 5-93-89 (06264) 8-85-97	+	+	+	+	+	+	+
Краматорськ, вул. Ринкова, 20	Сатурн-Донбас	(050) 973-20-14	+	+	+	-	-	+	+
Краматорськ, вул. Поштова, 5-А	Сатурн- Краматорськ	(0626) 41-21-34 (067) 255-79-90	+	+	+	+	+	+	+
Краматорськ, ул. Ярослава Мудрого (19 Партз'їзду) 67	Крам сервіс	(050) 473-56-12	+	+	+	+	+	+	+
Кременчук, вул. Академіка М'єслова (Радянська) , 44, офіс 2	ФОП Дашко І.В.	(05366)-39192, (096)-446-7106, (066)-2304471	+	+	+	+	+	+	+
Кривий Ріг, вул. Соборності (Косіора), 64/7	КРФ ТОВ Лотос	(056) 440-07-79 (056) 440-01-19	+	+	+	+	+	+	+
Куп'янськ, пл. Центральна, 38-А	ФОП Щербак О.В.	(099) 2237998	+	+	+	+	+	+	+

Луцьк, вул. Ківерцівська	"Склад-магазин Сатурн" (ФОП Соловйов Р.Є.)	(0332) 290-752	+	+	+	+	+	+	+	+
Луцьк, вул. Перемоги, 24	ПП СЦ Сервіс- Майстер	(0332) 78-56-24, (0332) 78-56-25	+	+	+	+	+	+	+	+
Львів, вул. Шараневича, 28	Росімпекс	(032) 239-51-52 (032) 239-55-77	+	+	+	-	+	+	+	+
Львів, вул. Червоної калини, 106	Захід холод сервіс	(032) 222-87-10 (032) 344-72-24	+	+	+	+	+	+	+	+
Макіївка, вул. Тайожна, 1К	Скіф АСЦ	(0623) 41-37-58	+	+	+	+	+	+	+	+
Маріуполь, бул. Меотіди (50-років Жовтня), 32/18	Марф ТОВ Лотос	(0629) 49-60-05 (0629) 49-30-06	+	+	+	+	+	+	+	+
Маріуполь, пр-т. Металургів, 227	СЦ Реалсервіс	(098) 312-26-28 (095) 028-26-28	+	+	+	+	+	+	+	+
Маріуполь, пр-т. Будівельників, 84	Глобалтек	(0629) 49-18-81 (067) 597-56-15	+	+	+	+	+	+	+	+
Мелітополь, вул. Гетьмана Сагайдачного (Фрунзе), 42	АСЦ Компромiс	(0619) 44-44-00 (067) 858-83-21	+	+	+	+	+	+	+	+
Могилів-Подільський, вул. Покровська, 51-А	Скормаг-Сервіс	(04337) 6-48-47 (0432) 46-82-13	+	+	+	+	+	+	+	+
Мукачеве, вул. Пушкіна, 24/1а	Сигнал	(03131)-5-60-96, (099) 262-11-18	+	+	+	-	-	+	+	+
Миколаїв, вул. Чкалова, 33	ТСЦ Аладін	(0512) 47-04-96 (0512) 47-83-48	+	+	+	+	+	+	+	+
Миколаїв, Внутрішньоквартальний проїзд, 2	НФ ТОВ Лотос	(0512) 58-06-47 (0512) 58-06-46	-	+	+	+	+	+	+	+
Миколаїв, вул. Озерна, 17Б	АСЦ ТОВ фірма "Аладдин"	(0512) 58-21-80 (067) 517-05-70 (066) 705-64-44	-	+	+	+	+	+	+	+
Миколаїв, вул. Севастопольська, 65/3	ТОВ УТК Веда	(0512) 464-2-43, 464-0-53, 465-5- 59	-	-	-	+	+	+	+	+
Нікополь, вул. Електрометалургів, 54	Лікс	(066) 463-60-44	+	+	+	+	+	+	+	+
Нікополь, Вул. Шевченко, 189	(0566) 688-563, (050) 58-00-296	Рейнфорд АСЦ	+	+	+	+	+	+	+	+
Нова Каховка, вул. Заводська, 38	Стародубець А.В.	(095) 724-72-66 (067) 117-48-06	+	+	+	-	-	+	+	+
Новоград-Волинський, вул. Вокзальна, 38	СПД Кожедуб О.С	(04141) 5-20-10	+	+	+	+	+	+	+	+
Новомосковськ, вул. Сучкова, 54	ТОВ Лотос	(05693) 7-57-96	+	+	+	+	+	+	+	+
Одеса, вул. Щоголева, 14	ТОВ Схід Сервіс Центр	(0482) 32-00-05	+	+	+	+	+	+	+	+
Одеса, вул. Б. Хмельницького, 55	ПП Кушнір	(0482) 39-06-18 (094) 839-06-18	+	+	+	-	-	-	+	+

Одеса, вул. Л. Шмідта, 21	ТОВ Схід Сервіс Центр	(0482) 32-00-05	+	+	+	+	+	+	+	+
Одеса, вул. Новосельського, 66 (Тобольського, 2)	Ремус	(048) 731-77-03 (048) 731-77-04	+	+	+	-	-	+	+	+
Павлоград, вул. Дніпровська, 172-Б	АСЦ Інтерсервіс	(05632) 6-15-54, (066) 95-09-132, (067) 63-08-242	+	+	+	+	+	+	+	+
Пологи, вул. (Державна) Пролетарська, 75	Дивосервіс	(096) 284-08-36 (066) 085-75-39	+	+	+	-	+	+	+	+
Полтава, вул. Степного Фронту, 29	ПФ ТОВ Лотос	(0532) 69-42-62 (099) 60-14-24, (067) 63-06-023	+	+	+	-	+	+	+	+
Полтава, вул. Європейська, 66	НВТОВ "Пром- електроніка"	(0532) 61-56-21	+	+	+	+	+	+	+	+
Полтава, вул. Зеньківська, 21	Аматі-Сервіс	(0532) 69-09-46	+	+	+	+	+	+	+	+
Прилуки, (вул. Ветеранська) вул. Борців Революції, 101/1	ЧП Костюченко	(04637) 3-85-95 (095) 886-21-99 (063) 597-41-27 (067) 272-57-51	+	+	+	+	+	+	+	+
Прилуки, вул. Київська 371-А	Аматі-Сервіс	(04637) 5-39-82	+	+	+	+	+	-	-	-
Рівне, вул. Тиха,12	Електроніка- сервіс	(0362) 26-65-85	+	+	+	+	+	+	+	+
Рівне, пров. Робочий, 5	Рубікон	(0362) 43-33-40 (067) 360-42-42	-	-	+	+	+	+	-	-
Стрий, вул. Шевченка, 171-Б\10	КП "Телерадіо- сервіс"	(03245) 5-83-81	+	+	+	+	+	+	+	+
Суми, вул. Білопольське шосе, 19	ПП Панченко	(096) 340-06-96	+	+	+	-	-	+	+	+
Суми, вул. Петропавлівська 86/1	СЦ Ельф	(0542) 660-300, 650-340, 655-510	+	+	+	+	+	+	+	+
Тернопіль, вул. Чалдаєва,2	АСЦ Сем (Самуляк)	(067) 357-63-78 (050) 512-48-87	+	+	+	+	+	+	+	+
Умань, вул. Успенська (Ленінської іскри) 1/24	Електро-сервіс	(04744) 4-66-14 (04744) 4-61-34	+	+	+	-	-	+	+	+
Ужгород, вул. Легоцького, 3, корпус 2	Ремонт домашньої техніки АСЦ	(0312) 65-42-66 (099) 557-53-07	+	+	+	+	+	+	+	+
Харків, вул. Полтавський шлях, 3	ПП «Тевяшов»	(057) 734-97-24 (057) 712-51-81	+	+	+	+	-	+	+	+
Харків, вул. Бакуліна, 12	ФОП Горбенко А.І.	(057) 717-13-39 (057) 702-16-20	+	+	+	-	-	+	+	+
Харків, вул. Фонвізіна, 18, (Кашена-Марселя, 42 А)	ПП Саванов	(096) 595-37-46	+	+	+	-	-	+	+	+
Херсон, вул. Соборна (Леніна), 35	ПП Командин	(0552) 42-02-35	-	-	-	+	-	-	-	-

Херсон, пр. 200 років Херсона, 9	ХФ ТОВ Лотос	(0552) 43-40-40 (050) 494-60-43	+	+	+	+	+	+	+	+
Херсон, вул. Димитрова, 23	ТТЦ Електроніка (ФОП Токар Ю.І.)	(0552) 29-60-42	+	+	+	-	-	+	+	+
Хмельницький, вул. Молодіжна, 7	Орбіта-Ікстал	(0382) 66-45-01 (063) 075-08-89	+	+	+	+	+	+	+	+
Хмельницький, вул. Молодіжна, 8	Радіодонор АСЦ	(0382) 70-47-00 (0382) 70-47-07 (03822) 66-46-16	+	+	+	+	+	+	+	+
Хмельницький, вул. Курчатова, 18	Тритон	(0382) 78-37-73 (0382) 78-37-55	+	+	+	+	+	+	+	+
Черкаси, вул. Громова, 146, офіс 102	Техно-холод	(0472) 56-34-78 (0472) 50-03-54 (0472) 56-42-16 (096) 505-63-63	+	+	+	+	+	+	+	+
Чернігів, вул. 77-ї Гвардійської дивізії, 1	ТОВ Вена	(0462)-601585	+	+	+	+	+	+	+	+
Чернівці, вул. Лук'яна Кобилиці, 76	ФОП Блошко Є.І.	(0372) 55-48-69 (050) 434-55-29	+	+	+	+	+	+	+	+
Чернівці, вул. Головна, 265/А	СЦ ЧП Гринчук	(0372) 58-43-01	+	+	+	+	+	+	+	+
Шепетівка, вул. Некрасова, 3	Рубікон	(03840) 4-00-17 (067) 360-16-32	+	+	+	-	-	+	+	+

TARPTAUTINIAI GARANTINIAI ĮSIPAREIGOJIMAI

Garantija gaminiui suteikiama 2 metams ir ilgiau tuo atveju, jei šalies, kurioje įsigijote šį gaminį, Vartotojų teisių apsaugos įstatymas suteikia ilgesnį minimalų garantinį laikotarpį. Visos garantijos sąlygos atitinka Vartotojų teisių apsaugos įstatymą ir yra reglamentuojamos tos šalies, kurioje pirkote šį produktą, teisės aktais.

Garantija ir nemokamas remontas yra suteikiami kiekvienoje šalyje, į kurią gaminį tiekia įmonė „Saturn Home Appliances“ ir jos įgalioti atstovai, ir kur netaikomi jokie importo apribojimai, arba kitos teisinės nuostatos netrukdo suteikti garantinį aptarnavimą ir nemokamą remontą.

Atvejai, kuriems garantija ir nemokamas remontas yra netaikomi:

1. Garantinė kortelė yra užpildyta neteisingai.
2. Gaminys sugedo dėl to, kad Pirkėjas nesilaikė nurodytų instrukcijoje eksploataavimo taisyklių.
3. Gaminys buvo naudojamas profesionaliems, komerciniams ar pramonės tikslams (išskyrus specialiai suprojektuotus modelius, kaip nurodyta instrukcijoje).
4. Gaminys turi išorinius mechaninius pažeidimus ar pažeidimus, patekus skysčiams, dulkėms, vabzdžiams ir kitiems pašaliniais daiktams į vidų;
5. Gaminys sugadintas dėl to, kad nebuvo laikomasi baterijos, kintamosios srovės ar akumuliatorių maitinimo taisyklių;
6. Gaminui buvo atliktas išardymas, remontas arba pakeista jo konstrukcija neįgaliotais remontuoti asmenimis; buvo atliktas savarankiškas vidaus mechanizmų valymas ir t.t.
7. Gaminys turi natūralų dalių dėvėjimąsi su ribota eksploataavimo trukme, eksploatacinėmis medžiagomis ir t.t.
8. Gaminys turi kalkių nuosėdas kaitinimo elementų viduje ir išorėje, nepriklausomai nuo naudojamo vandens kokybės.
9. Dėl aukšto (žemo) temperatūros arba ugnies poveikio gaminys turi pažeistas šilumai neatsparias gaminio dalis.
10. Gaminys turi pažeistus pagalbinius reikmenis ir priedus įtrauktus į tiekiamą gaminio rinkinį (filtrus, tinklus, krepšius, flakonus, dubenis, dangtelius, peilius, plaktuvus, trintuves, diskus, lėkštes, vamzdelius, žarnas, šepetčius, taip pat maitinimo laidus, ausinių laidus ir t.t.).
11. Defektas atsirado dėl neteisingo gaminio įrengimo, kurį atliko ne tiekėjo įgalioti aptarnavimo centro specialistai.

Pastaba: gaminys remontui atiduodamas tik visiškai švarus.

Dėl garantinio aptarnavimo ir remonto kreipkitės į įmonės „Saturn Home Appliances“ specializuotus aptarnavimo centrus.

VILNIAUS ELEKTROSERVISAS, UAB
 Erfurto g. 32, Vilniaus m., Vilniaus m. sav., LT-04100
 Telefonas: (8 5) 2438722

STARPTAUTISKĀS GARANTIJAS SAISTĪBAS

Garantija precei izsniedzas uz 2 gadiem vai vairāk, gadījumā, ja attiecībā ar valsts, kurā bija nopirkta prece, Patērētāju tiesību aizsardzības likumu, ir paredzēts ilgs minimālais garantijas laiks.

Visi garantijas nosacījumi atbilst Patērētāju tiesību aizsardzības likumam un tiek regulēti ar tās valsts likumiem, kurā prece bija iegādāta. Garantija un bezmaksas remonts ir nodrošināti jebkurā valstī, kurā prece ir piegādāta ar kompāniju «Saturn Home Appliances» vai tās pilnvarotu pārstāvju, un, kur nekādi importa ierobežojumi vai citi tiesību normas netraucē garantijas apkalpošanai un bezmaksas remontam.

Gadījumi, kad garantija un bezmaksas remonts nav spēkā:

1. Garantijas talons ir nepareizi aizpildīts.
2. Prece ir bojāta, jo Pircējs neievēroja ekspluatācijas norādījumus, kas aprakstīti instrukcijā.
3. Prece tika izmantota profesionāliem, komerciāliem vai rūpnieciskiem mērķiem (izņemot speciāli paredzētus modeļus, par ko norādīts instrukcijā).
4. Precei ir ārējie mehāniskie bojājumi vai kaitējumi, izraisīti ar šķidruma, putekļu, kukaiņu un citu lietu priekšmetu iekļūšanu ierīces iekšā.
5. Precei ir bojājumi, jo nav ievēroti noteikumi par barošanu no baterijām, tīkla un akumulatoriem.
6. Ierīce tika pakļauta uzlauzšanai, remontam vai konstrukcijas maiņai ar personām, kurām nav atļauts veikt remontu; tika veikta iekšējo mehānismu patstāvīga tīrīšana.
7. Precei ir dabīgs detaļu nolietojums ar ierobežotu kalpošanas laiku, palīgmateriālu u.c.
8. Ierīcei ir nogulsņēšanās caurulveida elektriskā sildītāja iekšpusē un ārpusē, neatkarīgi no izmantotas ūdens kvalitātes.
9. Produktam ir bojājumi, augstu (zemu) temperatūru vai uguns uz siltuma jutīgām preces daļām ietekmes dēļ.
10. Precei ir bojāti piederumi un uzgaļi, kuri ir preces piegādes komplektā kopā ar filtriem, sietiņiem, maisiņiem, vārglāziem, tasēm, vākiem, nažiem, maisītājiem, rīvēm, diskiem, šķīvjiem, caurulēm, šļūtenēm, birstītēm, un arī ar tīkla vadiem, austiņu vadiem u.c.
11. Defekts ir izraisīts nepareizas uzstādīšanas dēļ, ne ar piegādātāja pilnvarotiem servisa centriem.

Piezīme: remontam var nodot tikai tīru ierīci.

Jautājumiem par garantijas pakalpojumiem un remontu sazinieties ar specializētajiem kompānijas «Saturn Home Appliances» servisa centriem.

VILNIAUS ELEKTROSERVISAS, UAB
Erfurto g. 32, Vilniaus m., Vilniaus m. sav., LT-04100
Telefonas: (8 5) 2438722

RAHVUSVAHELISED GARANTIIOHUSTUSED

Toote garantii antakse tähtajaga 2 aastat või rohkem, kui Tarbjakaitseseadus riigis, milles toode on ostetud, näeb ette suuremat minimaalset garantiiaega.

Kõik garantiitingimused vastavad Tarbjakaitseseadusele ja reguleeritakse riigi seadusandlusega, kust toode osteti. Garantii ja tasuta remont on võimaldatud mistahes riigis, milles toodetega varustab firma „Saturn Home Appliances“ või selle volitatud esindaja, ja kus ei ole piiranguid impordile või teisi õiguslike sätteid, mis takistaksid garantiiteenuste ja tasuta remondi võimaldamist.

Juhud, millele garantii ja tasuta remont ei laiene:

1. Garantiikaart on valesti täidetud.
2. Toode väljus töökorrast, sest Ostja ei jälginud kasutusreegleid, mis on toodud kasutusjuhendis.
3. Toodet kasutati tööalastel, kaubanduslikel või tööstuslikel eesmärkidel (välja arvatud spetsiaalselt selleks ette nähtud mudelid, mis on toodud juhendis)
4. Tootel on väliseid mehhaanilisi vigastusi või vigastusi, mille on esile kutsunud vedeliku, tolmu, putukate jms. Kõrvaliste esemete toote sisemusse sattumine.
5. Tootel on vigastusi, mille on esile kutsunud patareitoite, vooluvõrgu või akureeglite mitte järgmine.
6. Toote võttis lahti, remontis või tegi muutusi konstruktsioonis isik, kes ei oleremondiks volitatud; läbi viidi sisemiste mehhanismide iseseisev puhastus jne.
7. Tootel on loomulikult kulunud osi piiratud kasutusajaga, kulunud materjale jne.
8. Toote sees või välises küttekehas on katlakivi jäätmelid, olenemata kasutatud vee kvaliteedist.
9. Tootel on vigastusi, mille on esile kutsunud kõrged (madalad) temperatuurid või tuli kuumuskindlatel toote osadel.
10. Toote liseseadmed või tarvikud, mis käivad koos toote saadetise komplektiga (filtrid, pesad, kotid, kolvid, potid, katted, terad, visplid, riivid, plaadid, torud, voolikud, harjad, samuti ka toitejuhtmed, kõrvaklappide juhtmed jne) on vigastatud.
11. Defekt, mis on tekkinud ebaõige toote parandamise tulemusena, mida ei ole parandanud tarnija volitatud teeninduskeskuse spetsialistid.

Märkus: toode antakse remonti eranditult puhtas olekus.

Garantiiteenuseid ja remonti puudutavad küsimuste korral pöörduge firma „Saturn Home Appliances“ spetsialiseeritud teeninduskeskusesse.

VILNIAUS ELEKTROSERVISAS, UAB
Erfurto g. 32, Vilniaus m., Vilniaus m. sav., LT-04100
Telefonas: (8 5) 2438722

GB

WARRANTY COUPON

**When purchasing the product,
please require its checking before you;**

BE SURE

**that the goods sold to you, are functional and complete
and that the warranty coupon is filled in correctly.**

This warranty coupon confirms the absence of any defects in the product you purchased and provides for free of charge repair of the product failed through the fault of the manufacturer throughout the period of warranty service and free of charge repair.

Failing the presentation of this coupon, in case of its improper filling in, in the absence of the payment document proving the purchasing fact, infringement of factory seals (if any), and also in cases indicated in the warranty obligations, the claims are not accepted, and no warranty service and free of charge repair is made!

The warranty coupon is valid only in the original copy with the stamp of trading organization, signature of the seller, date of sale and signature of the buyer.

Complex home appliances should be installed by supplier's authorized service centers, authorized specialists. In the case of a malfunction of the home appliance because of incorrect installation, the buyer must pay the cost of the visit (call) of the specialist, as well as the cost of fault diagnostics if necessary.

CZ

ZÁRUČNÍ LIST

Při koupi výrobku

žádejte o jeho vyzkoušení ve Vaší přítomnosti,

PŘESVĚDČTE SE,

**že Vám prodaný výrobek je dobře fungující a kompletní
a že záruční list je vyplněn správně.**

Tento záruční list potvrzuje, že na Vámi koupeném výrobku nejsou žádné vady a zajišťuje bezplatnou opravu nefungujícího přístroje z viny výrobce, během celé záruční doby.

Bez předložení tohoto listu, při jeho nesprávném vyplnění, v případě nepřítomnosti platebních dokumentů, který potvrzují nákup, porušení plomb výrobce (jsou-li na výrobku) a také v případech, které jsou uvedené v záručním listě, nároky se nepřijímají a záruční oprava se neprovádí!

Záruční list je platný jenom jako originál s razítkem obchodní organizace, podpisem prodáváče, termínem prodeje a podpisem zákazníka.

Instalace komplexní spotřebiče musí být provedena autorizovaným servisním střediskem, specialistou. V případě poruchy v důsledku nesprávné instalace výrobku, kupující je povinen uhradit náklady na výjezd (volání) odborný, pokud je to nezbytné, a náklady na diagnostiku poruch.

RU

ГАРАНТИЙНЫЙ ТАЛОН

**При покупке изделия
требуйте его проверки в Вашем присутствии,
УБЕДИТЕСЬ,
что проданный Вам товар исправен и полностью укомплектован,
гарантийный талон заполнен правильно.**

Данный гарантийный талон подтверждает отсутствие каких-либо дефектов в купленном Вами изделии и обеспечивает бесплатный ремонт вышедшего из строя изделия по вине производителя в течение всего срока гарантийного обслуживания и бесплатного ремонта.

Без предъявления данного талона, при его неправильном заполнении, при отсутствии расчетного документа, свидетельствующего факт покупки, нарушении заводских пломб (если они имеются на изделии), а также в случаях, указанных в гарантийных обязательствах, претензии не принимаются, а гарантийный и бесплатный ремонт не производится!

Гарантийный талон действителен только в оригинале со штампом торгующей организации, подписью продавца, датой продажи, подписью покупателя.

Установка сложных бытовых приборов должна осуществляться уполномоченными поставщиком сервисными центрами, специалистами. В случае возникновения поломки по причине некорректной установки изделия покупатель должен оплатить стоимость выезда (вызова) специалиста, а в случае необходимости и стоимость диагностики неисправности.

UA

ГАРАНТІЙНИЙ ТАЛОН

**При придбанні виробу
вимагайте його перевірки у Вашій присутності,
ПЕРЕКОНАЙТЕСЬ,
що проданий Вам товар справний і цілком укомплектований,
гарантійний талон заповнений правильно.**

Даний гарантійний талон підтверджує відсутність будь-яких дефектів у купленому Вами виробі і забезпечує безкоштовний ремонт виробу, що вийшов з ладу, з вини виробника протягом всього терміну гарантійного обслуговування і безкоштовного ремонту.

Без пред'явлення даного талона, при його неправильному заповненні, при відсутності розрахункового документу, що засвідчує факт покупки, порушенні заводських пломб (якщо вони є на виробі), а також у випадках, зазначених у гарантійних зобов'язаннях, претензії не приймаються, а гарантійний і безкоштовний ремонт не проводиться!

Гарантійний талон дійсний тільки в оригіналі зі штампом торгуючої організації, підписом продавця, датою продажу і підписом покупця.

Встановлення складних побутових приладів повинно здійснюватися уповноваженими постачальником сервісними центрами, фахівцями. В разі виникнення поломки з причини некоректного встановлення виробу покупець повинен сплатити вартість виїзду (виклику) фахівця, а в разі необхідності і вартість діагностування несправності.

LT

GARANTINĖ KORTELĖ

**Perkant gaminį, reikalaukite Jūsų akivaizdoje patikrinti jį,
ISITIKINKITE,
kad Jums parduota prekė yra geros būklės ir yra visiškai sukomplektuota,
Garantinė kortelė yra užpildyta teisingai.**

Ši garantinė kortelė patvirtina, kad Jūsų pirktas gaminytis neturi jokių defektų ir garantuoja nemokamą gaminių, sugedusio dėl gamintojo kaltės, remontą per visą garantinio aptarnavimo ir nemokamo remonto terminą.

Jei nebus pateikta ši kortelė, jei ji neteisingai užpildyta, jei nėra įsigijimo dokumento, patvirtinančio pirkimo faktą, jei pažeistos gamyklos plombos (jei jos buvo ant gaminių), taip pat tais atvejais, kurie yra nurodyti garantiniuose išpareigojimuose, jokios pretenzijos nepriimamos ir nemokamas remontas nėra atliekamas!

Garantijos kortelė galioja tik originali su prekybos organizacijos antspaudu, pardavėjo parašu, pardavimo data, pirkėjo parašu.

Sudėtingų buitinių prietaisų įrengimas, privalo būti atliekamas tik tiekėjo įgalioto aptarnavimo centro, specialistais. Tuo atveju, jei gedimas įvyksta dėl neteisingo gaminių įrengimo, gaminiui nebus taikomas garantinis aptarnavimas, o pirkėjas turi apmokėti specialisto išvykimo (iškvietimo) išlaidas, o jei būtina, tai ir gedimo priežasčių diagnozės išlaidas.

LV

GARANTIJAS TALONS

**Pērkot precī, prasiet to pārbaudīt Jūsu klātbūtnē,
PĀRLIECINIETIES,
ka izsniegtā jums prece ir labā stāvoklī un pilnīgi nokomplektēta,
garantijas talons ir aizpildīts pareizi.**

Šis garantijas talons apliecina, ka precei, kuru Jūs esat nopircis, nav nekādu defektu un nodrošina ierīces bojājumu, kas radušies *ražotāja vainas* dēļ, bezmaksas remontu visā garantijas apkalpošanas un bezmaksas remonta laika periodā.

Neuzrādot šo talonu, tā nepareizas aizpildīšanas gadījumā, gadījumā, ja nav norēķina dokumenta, kas apliecina pirkuma faktu, rūpniecisko zīmogu pārkāpumu (ja tie ir uz preces), arī gadījumos, kas norādīti garantijas saistībās, pretenzijas netiks pieņemtas, un garantijas un bezmaksas remonts netiks veikts!

Garantijas talons ir spēkā tikai oriģinālā ar tirdzniecības organizācijas zīmogu, pārdevēja parakstu, pārdošanas datumu, pircēja parakstu.

Sarežģītu mājsaimniecības ierīču uzstādīšanu jāveic ar pilnvarotiem servisa centriem, speciālistiem. Ja bojājums tika izraisīts nepareizas ierīces uzstādīšanas dēļ, pircējam jāmaksā par speciālista izbraukšanas izmaksu, vai arī traucējuma diagnostikas izmaksu.

GARANTIIKAART

**Toote ostmisel
nõudke selle kontrollimist Teie juuresolekul,
VEENDUGE,
et Teile müüdud kaup on parandatud ja täielikult komplekteeritud,
garantiikaart õigesti täidetud.**

Käesolev garantiikaart kinnitab, et Teile ostetud tootes puuduvad mistahes defektid ja tagab vigase toote tasuta remondi, kui viga on tootjapoolne, kogu garantiiteenuse ja tasuta remondi tähtaja jooksul.

Ilma käesoleva kaardi esitamiseta, selle valesti täitmisel, arvestusdokumendi puudumisel, mis tõendab ostu fakti, tehase tihendite rikkumisel (kui need tootel on), aga samuti ka juhtudel, mis on toodud garantiikohustustes, pretensioone vastu ei võeta ning garantiid ja tasuta remonti ei teostata.

Garantiikaart on kehtiv ainult originaalis, kaubandusorganisatsiooni pitseriga, müüja allkirjaga, müügi kuupäevaga, ostja allkirjaga. Keeruliste kodumasinade parandamise peavad läbi viima ainult selleks volitatud tarnija teeninduskeskuse spetsialistid. Juhul, kui esinevad rikked toote ebakorrekse parandamise põhjusel, peab ostja spetsialistile väljasõidu (kutsumise) kinni maksma, aga vajadusel ka veadiagnostika maksumuse.

Saturn®

WARRANTY COUPON ZÁRUČNÍ LIST ГАРАНТИЙНЫЙ ТАЛОН ГАРАНТИЙНИЙ ТАЛОН GARANTINĚ KORTELE GARANTIJAS TALONS GARANTIIKAART

SATURN HOME APPLIANCES S.R.O.
TISKARSKA 563/6, 108 00, PRAGUE, CZECH REPUBLIC

Model/Артикул/Modelis/Artikuls/Artikkel

Serial number/Sériové číslo/Серийный номер/Серійний номер/ Serijos numeris/Sērijas numurs/Seerianumber

Date of sell/Termín prodeje/Дата продажи/Дата продажу/
Pardavimo data/ Pārdošanas datums/ Müügi kuupäev

Shop stamp/Razítko obchodu/Штамп магазина/Штамп магазину/
Pardavėjo antspaudas/ Veikala žīmogs/ Poe pitser

Seller's signature/Podpis prodavače/Подпись продавца/ Підпис продавця/
Pardavėjo parašas/ Pārdevēja paraksts/ Müüja allkiri

Buyer's Signature confirming the acquaintance and consent with terms of free of charge maintenance service of the product, and absence of the complaints on appearance and color of the product.
Podpis zákazníka, potvrzující seznámení a souhlas s podmínkami bezplatného záručního servisu výrobku, a také neexistence nároků na vnějšík a barvu výrobku.

Подпись покупателя, подтверждающая ознакомление и согласие с условиями бесплатного сервисно-технического обслуживания изделия, а также отсутствие претензий к внешнему виду и цвету изделия.

Підпис покупця, що підтверджує ознайомлення і згоду з умовами Безкоштовного сервісно-технічного обслуговування виробу, а також Відсутність претензій до зовнішнього вигляду та кольору виробу.

Pirkėjo parašas, patvirtinantis, kad esate susipažinę ir sutinkate su gaminio techninės priežiūros nemokamo aptarnavimo darbų sąlygomis, taip pat pretenzijų dėl gaminio išvaizdos ir spalvos neturite.

Pircēja paraksts, kas apliecina iepazīšanās un piekrišanu servisa ierīces bezmaksas tehniskās apkalpošanas nosacījumiem, kā arī sūdzību par ārējo izkату un ierīces krāsu trūkumu.

Ostja allkiri, mis kinnitab toote tasuta teenindus-tehnilise teenuse tingimustega tutvumist ja nõustumist, samuti ka toote välimuse ja värvi vastu pretensioonide puudumist.

ВІДМІТКИ ПРО ВСТАНОВЛЕННЯ ВИРОБУ*

Дата встановлення	Назва організації, СЦ	№ наряду	Прізвище, ім'я, по батькові та підпис майстра
			Прізвище, ім'я, по батькові та підпис клієнта**

*Побутові прилади, для введення в експлуатацію котрих необхідні установочні, монтажні роботи, повинні вводитись в експлуатацію уповноваженими спеціалістами сервісних центрів постачальника. В разі виникнення несправності виробу з причини некоректної установки, виріб може бути знятий з гарантійного обслуговування, а покупець повинен сплатити вартість виїзду (виклику) фахівця, а в разі необхідності і вартість діагностування несправності.

ВІДМІТКИ ПРО ПРОВЕДЕННЯ СЕРВІСНОГО ОБСЛУГОВУВАННЯ

Дата прийому в ремонт	Заявлений споживачем недолік	№ наряду	Назва організації, СЦ	Перелік виконаних робіт	Перелік встановлених запчастин	Дата завершення ремонту	ПШБ та підпис майстра	
							ПШБ та підпис споживача**	

** Підпис споживача свідчить про прийняття виробу в робочому стані.

ОТМЕТКИ ОБ УСТАНОВКЕ ИЗДЕЛИЯ*

Дата установки	Название организации, СЦ	№ наряда	Фамилия, имя, отчество и подпись мастера
			Фамилия, имя, отчество и подпись клиента **

*Бытовые приборы, для ввода в эксплуатацию которых необходимы установочные, монтажные работы, должны вводиться в эксплуатацию уполномоченными специалистами сервисных центров поставщика. В случае возникновения неисправности по причине некорректной установки, изделие может быть снято с гарантийного обслуживания, а покупатель должен оплатить стоимость выезда (вызова) специалиста, а в случае необходимости и стоимость диагностики неисправности.

ОТМЕТКИ О ПРОВЕДЕНИИ СЕРВИСНОГО ОБСЛУЖИВАНИЯ

Дата приема в ремонт	Заявленный потребителем недостаток	№ наряда	Название организации, СЦ	Перечень выполненных работ	Перечень установленных запчастей	Дата завершения ремонта	ФИО и подпись мастера
							ФИО и подпись потребителя**

** Подпись потребителя свидетельствует о приеме изделия в рабочем состоянии.

NOTES ABOUT THE INSTALLATION OF THE DEVICE*

Installation date	Name of organization, Service Center	Order №	Repairer 's surname, name, patronymic and signature
			Client's surname, name, patronymic and signature **

*Household appliances for commissioning of which installation and mounting works are required should be commissioned by the supplier's authorized service center specialists. In case of a malfunction of the product because of incorrect installation, the product may become invalid for warranty service, and the buyer must pay the cost of the visit (call) of the specialist, as well as the cost of a fault diagnostics if necessary.

NOTES ABOUT CARRYING OUT SERVICE MAINTENANCE

Date of receipt for repair	Client's declared problem	Order №	Name of organization, Service Center	List of performed work	List of installed spare parts	The repair end date	Repairer 's surname, name, patronymic and signature
							Client's surname, name, patronymic and signature **

** Client's signature certifies the appliance's receipt at a working condition.

ŽYMĖS DĖL GAMINIO ĮRENGIMO*

Įrengimo data	Organizacijos pavadinimas, Aptarnavimo centras	Paskyros Nr

* Būtinai prietaisai, kuriuos eksploatuoti galima tik atlikus diegimo, montavimo darbus, privalo pradėti eksploatuoti tik tiekėjo įgaliato aptarnavimo centro specialistai. Tuo atveju, jei gedimas įvyksta dėl gamnio įrengimo, gaminiui nebus taikomas garantinis aptarnavimas, o pirkėjas turės apmokėti specialisto išvykimo (iškvietimo) išlaidas, o jei būtina, tai ir gedimo priežasčių diagnozės išlaidas.

ŽYMĖS APIE APTARNAVIMO PASLAUGŲ ATLIKIMĄ

Priėmimo į remėftą data	Vartotojo parekštas trūkumas	Paskyros Nr.	Organizacijos pavadinimas, Aptarnavimo centras	Įdiegtų atsarginių dalių sąrašas	Remonto pabaigos data	Meistro vardas, pavardė ir parašas
						Vartotojo vardas, pavardė ir parašas **

** Vartotojo parašas liudija, kad gaminys buvo priimtas veikiantis

PIEZĪMES PAR IERĪCES UZSTĀDĪŠANU*

Uzstādīšana	Organizācijas nosaukums, Servisa centrs	Uzziņas precu saņemšanai Nr	Uzziņas precu saņemšanai Nr

**Māj saimniecības ierīces, kuru ievadīšanai ekspluatācijā ir nepieciešami uzstādīšanas, montāža darbi, jāievada ekspluatācijā piegādātāja pilnvarotiem servisa centru speciālistiem. Gadījumā, ja bojājums tika izraisīts nepareizas ierīces uzstādīšanas dēļ, ierīce var tikt noņemta no garantijas apkalpošanas, bet piercejam jāmaksā par speciālista izbraukšanas izmaksu, vai arī traucējuma diagnostikas izmaksu.

PIEZĪMES SERVISĀ APKALPOŠANAI

Datums, kad remonts saņēma	Patērētāj a defekta apraksts	Uzziņas precu saņemšanai Nr	Organizācijas nosaukums, Servisa centrs	Veikto darbu saraksts	Uzstādīto detaļu saraksts	Remonta beigu datums	Darbiniek a vārds, uzvārds un paraksts
							Patērētāj a vārds, uzvārds un paraksts **

**Patērētāj a paraksts apliecina ierīces darbīgosā stāvoklī saņemšanu.

MÄRKUSED TOOTE KOKKUPANEKU KOHTA *

Kokkupaneku kuupaev	Firma nimi, teeninduskeskus	Saatelehe number	

* Majapidamisseadmed, mille kasutamisele võtmiseks on vajalikud piagaldus-monteerimistööd, mille peavad kasutamiseks läbi viima tarnija teeninduskeskuse volitatud spetsialistid. Juhul kui ilmnevad rikked ebaõige paigalduse tõttu, võib toote võtta garantiiremonti, kuid ostja peab kinni maksma spetsialisti väljasoidu (väljakuste) maksmuse, aga vajadusel ka rikke diagnostika maksmuse.

MÄRKUSED TEENUSE LÄBIVIIMISE KOHTA

Remonti vastuvõtu kuupaev	Kasutaja teatatud puudus	Saatelehe number	Firma nimi, teeninduskeskus	Tööde loetelu teostatud	Paigaldatud varuosade nimekiri	Remonti teostamiskuu päev	FIE ja meistri allkiri	
							IE ja tarbija allkiri**	

** Kasutaja allkiri toendab tookorras toote.

Saturn®

Model/Артикул/Артику
л.....

Date of sale/Дата
продажи/Дата продажу

Serial number/
Серийный номер/ Серийний номер

Name of the Trade
Company and Stamp/Наименование торговой
организации и штамп/

Назва торгової
організації і штамп

.....
м.п./м.п./Stamp

Customer's address,
phone#, name, surname/Адрес, телефон, ФИО
потребителя/Адреса, телефон, ПІБ споживача

Date of Receiving/Дата
приема/Дата прийому

Date of Return/Дата
выдачи/Дата видачі

Defect /дефект
/дефект.....

Stamp of the Service
Center, signature/Печать сервисного центра,
подпись /Печатка сервисного центра, підпис

м.п./м.п./ Stamp

COUPON 1

Saturn®

Model/Артикул/Артику
л.....

Date of sale/Дата
продажи/Дата продажу

Serial number/
Серийный номер/ Серийний номер

Name of the Trade
Company and Stamp/Наименование торговой
организации и штамп/

Назва торгової
організації і штамп

.....
м.п./м.п./Stamp

Customer's address,
phone#, name, surname/Адрес, телефон, ФИО
потребителя/Адреса, телефон, ПІБ споживача

Date of Receiving/Дата
приема/Дата прийому

Date of Return/Дата
выдачи/Дата видачі

Defect /дефект
/дефект.....

Stamp of the Service
Center, signature/Печать сервисного центра,
подпись /Печатка сервисного центра, підпис

м.п./м.п./ Stamp

COUPON 2

Saturn®

Model/Артикул/Артику
л.....

Date of sale/Дата
продажи/Дата продажу

Serial number/
Серийный номер/ Серийний номер

Name of the Trade
Company and Stamp/Наименование торговой
организации и штамп/

Назва торгової
організації і штамп

.....
м.п./м.п./Stamp

Customer's address,
phone#, name, surname/Адрес, телефон, ФИО
потребителя/Адреса, телефон, ПІБ споживача

Date of Receiving/Дата
приема/Дата прийому

Date of Return/Дата
выдачи/Дата видачі

Defect /дефект
/дефект.....

Stamp of the Service
Center, signature/Печать сервисного центра,
подпись /Печатка сервисного центра, підпис

м.п./м.п./ Stamp

COUPON 3

Клієнт дає згоду на обробку своїх персональних даних, відповідно до закону України
Про захист персональних даних від 01 червня 2010 року №2297 VI.

Saturn

Model/
Modelis/Artikuls/ Artikel

Date of sale/ Pardavimo
data/ Pārdošanas datums/ Mūgūkuopāev

Serial number/ Serijos
numeris / Serijas numurs/ Seerianumber

Name of the Trade
Company and Stamp/ Prekybos organizacijos
pavadinimas ir antspaudas / Tirzniecības organizācijas
nosaukums un zīmogs/ Kaubandusorganisationslooni
nimetus ja pitser

M. n./M. n./Stamp/ A.V.

Customer's address,
phone#, name, surname/ Vartotojo vardas, pavardė,
adresas, telefonas / Adresse, telefons, pircēja vārds,
uzvārds, tēvārds/ Adreses, telefons, / Address, telefon,
tarbja tāleik nīmi

Date of Receiving/ Priėmimo
data/ Saņemšanas datums/ Vastuėtu kuopāev

Date of Return/ Iėdavimo
data/ Izdošanas datums/ Tagastukuopāev

Defect / Defektas/
Defekts / defect

Stamp of the Service
Center. Signature/ Aptarnavimo centro antspaudas,
parašas/ Servisa centra zīmogs, paraksts /
Teeninduskuse pitser, ailkiri

M. n./ Stamp/ A.V./

COUPON 1

Saturn

Model/
Modelis/Artikuls/ Artikel

Date of sale/ Pardavimo
data/ Pārdošanas datums/ Mūgūkuopāev

Serial number/ Serijos
numeris / Serijas numurs/ Seerianumber

Name of the Trade
Company and Stamp/ Prekybos organizacijos
pavadinimas ir antspaudas / Tirzniecības organizācijas
nosaukums un zīmogs/ Kaubandusorganisationslooni
nimetus ja pitser

M. n./M. n./Stamp/ A.V.

Customer's address,
phone#, name, surname/ Vartotojo vardas, pavardė,
adresas, telefonas / Adresse, telefons, pircēja vārds,
uzvārds, tēvārds/ Adreses, telefons, / Address, telefon,
tarbja tāleik nīmi

Date of Receiving/ Priėmimo
data/ Saņemšanas datums/ Vastuėtu kuopāev

Date of Return/ Iėdavimo
data/ Izdošanas datums/ Tagastukuopāev

Defect / Defektas/
Defekts / defect

Stamp of the Service
Center. Signature/ Aptarnavimo centro antspaudas,
parašas/ Servisa centra zīmogs, paraksts /
Teeninduskuse pitser, ailkiri

M. n./ Stamp/ A.V./

COUPON 2

Saturn

Model/
Modelis/Artikuls/ Artikel

Date of sale/ Pardavimo
data/ Pārdošanas datums/ Mūgūkuopāev

Serial number/ Serijos
numeris / Serijas numurs/ Seerianumber

Name of the Trade
Company and Stamp/ Prekybos organizacijos
pavadinimas ir antspaudas / Tirzniecības organizācijas
nosaukums un zīmogs/ Kaubandusorganisationslooni
nimetus ja pitser

M. n./M. n./Stamp/ A.V.

Customer's address,
phone#, name, surname/ Vartotojo vardas, pavardė,
adresas, telefonas / Adresse, telefons, pircēja vārds,
uzvārds, tēvārds/ Adreses, telefons, / Address, telefon,
tarbja tāleik nīmi

Date of Receiving/ Priėmimo
data/ Saņemšanas datums/ Vastuėtu kuopāev

Date of Return/ Iėdavimo
data/ Izdošanas datums/ Tagastukuopāev

Defect / Defektas/
Defekts / defect

Stamp of the Service
Center. Signature/ Aptarnavimo centro antspaudas,
parašas/ Servisa centra zīmogs, paraksts /
Teeninduskuse pitser, ailkiri

M. n./ Stamp/ A.V./

COUPON 3