

⚠ Schäden durch falsches Aufstellen und Anschließen sowie unsachgemäßen Gebrauch.

Ein falsches Aufstellen und Anschließen sowie ein unsachgemäßer Gebrauch des Geschirrspülers führt zu schweren Sachschäden.

Beachten Sie die separate Gebrauchsanweisung und den Montageplan.

- Dieser Geschirrspüler ist für die Verwendung im Haushalt und in haushaltsähnlichen Aufstellumgebungen bestimmt.
- Dieser Geschirrspüler ist nicht für die Verwendung im Außenbereich bestimmt.
- Verwenden Sie den Geschirrspüler ausschließlich im haushaltsüblichen Rahmen zum Spülen von Haushaltsgeschirr. Alle anderen Anwendungsarten sind unzulässig.

Führen Sie die erste Inbetriebnahme durch, wie in der Gebrauchsanweisung beschrieben.



1 Sensortaste Ein/Aus

Zum Ein- und Ausschalten des Geschirrspülers.

2 Optische Funktionskontrolle

Zur Anzeige eines laufenden Spülprogramms bei geschlossener Tür.

3 Sensortaste Fernstart

Zur Aktivierung/Deaktivierung der Option „Fernstart“ (siehe Gebrauchsanweisung, Kapitel „Optionen“, Abschnitt „Fernstart aktivieren“).

4 Programmauswahl

ECO 50 °C = ECO 50 °C

Auto = Auto 45–65 °C

☼ 45 °C = Fein 45 °C

☼ 65 °C = QuickPowerWash 65 °C

☼ 75 °C = Intensiv 75 °C

☼ = weitere Programme/Einstellungen

5 Sensortaste IntenseZone

Zur Verstärkung der Reinigungsleistung im Unterkorb.

6 Sensortaste Express

Zur Verkürzung der Programmlaufzeit.

7 Sensortaste AutoDos

Zur Aktivierung/Deaktivierung der automatischen Reinigerdosierung.

8 Sensortaste Timer

Zur Wahl eines späteren Programmstarts.

9 Display

10 Sensortaste zurück

Zum Wechseln auf die vorherige Menüebene oder Verwerfen zuvor eingestellter Werte.

11 Sensortasten V^

Zur Programmauswahl. Zur Änderung der angezeigten Werte. Zum Blättern auf andere Menüseiten.

12 Sensortaste OK

Zur Auswahl der angezeigten Menüpunkte und Werte. Zur Bestätigung von Meldungen.

Funktionsweise des Displays

Über das Display können Sie Folgendes auswählen oder einstellen:

- das Programm
- den Timer
- die Einstellungen
- Im Display kann Folgendes angezeigt werden:
- der Programmabschnitt
- die voraussichtliche Restlaufzeit des Programms
- der Energie- und Wasserverbrauch (Eco-Feedback)
- eventuell auftretende Fehlermeldungen und Hinweise

Mit der Sensortaste OK bestätigen Sie Meldungen oder Einstellungen und wechseln in das nächste Menü oder eine andere Menüebene.

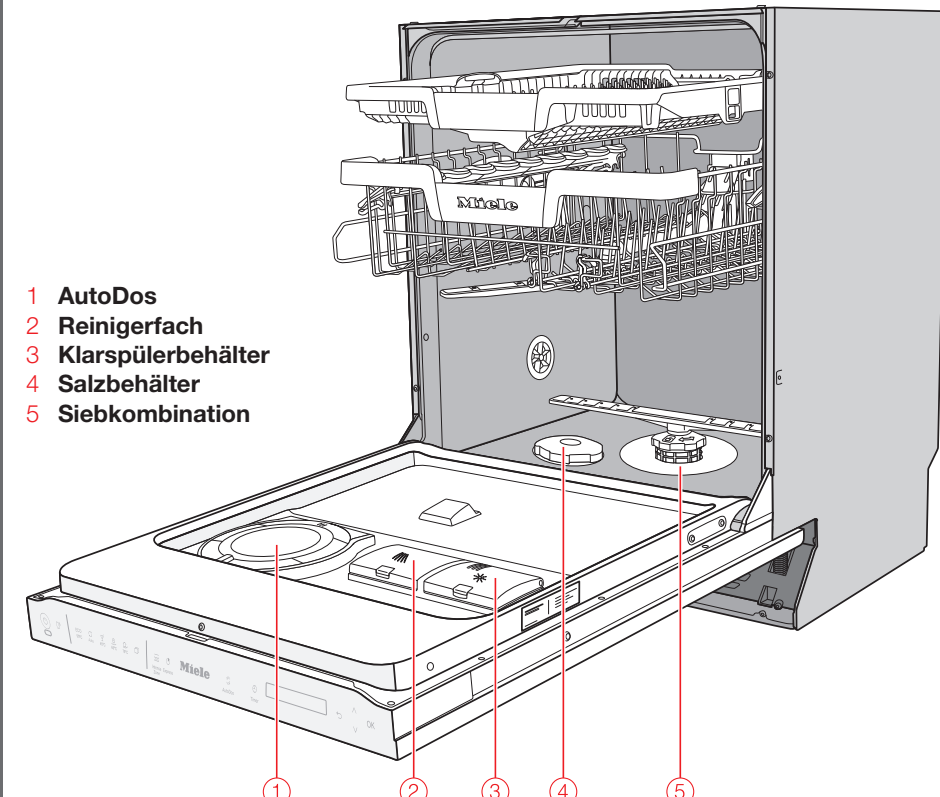
Unter **weitere Programme/Einstellungen** wird rechts im Display ein Scrollbalken angezeigt. Hier werden weitere Auswahlmöglichkeiten angeboten. Diese Auswahlmöglichkeiten können mit den Sensortasten V^ angezeigt werden.

Im Menü „Einstellungen“ können Sie die Steuerung des Geschirrspülers wechselnden Anforderungen anpassen (siehe Gebrauchsanweisung, Kapitel „Einstellungen“).

Die eingestellte Auswahl ist durch einen Haken ✓ gekennzeichnet.

Wenn Sie ein Untermenü wieder verlassen möchten, berühren Sie die Sensortaste zurück.

Wenn Sie mehrere Sekunden keine Sensortaste berühren, wechselt das Display wieder eine Menüebene zurück. Sie müssen dann gegebenenfalls Ihre Einstellungen wiederholen.



1 AutoDos

2 Reinigerfach

3 Klarspülerbehälter

4 Salzbehälter

5 Siebkombination

Vor der ersten Salzfüllung müssen Sie den Salzbehälter unten im Spülraum mit ca. 2 l Wasser auffüllen, damit das Salz sich auflösen kann.

Nach der Inbetriebnahme befindet sich immer genügend Wasser im Salzbehälter.

■ Nehmen Sie den Unterkorb aus dem Spülraum und öffnen Sie die Verschlusskappe des Salzbehälters.

■ Setzen Sie den Einfülltrichter auf und füllen Sie dann so viel Salz in den Salzbehälter, bis er voll ist. Der Salzbehälter fasst je nach Salzart bis zu 2 kg.

■ Säubern Sie den Einfüllbereich von Salzresten. Schrauben Sie anschließend die Verschlusskappe fest auf den Salzbehälter.

⚠ Korrosionsgefahr durch Salzsole. Übergelaufene Salzsole kann Korrosion im Spülraum und am Spülgut verursachen. Starten Sie nach jedem Salzeinfüllen und nach jedem Öffnen des Salzbehälterdeckels sofort das Programm ☼ 65 °C QuickPowerWash mit der Programmoption ☼ Express ohne Spülgut, damit eventuell übergelaufene Salzsole verdünnt und anschließend abgepumpt wird.

Tür öffnen

Der Geschirrspüler ist mit einer motorischen Türöffnung ausgestattet, die über Klopfen aktiviert wird („Knock2open-Funktion“).

■ Klopfen Sie zweimal schnell gegen das obere Drittel der Türfront.

Die Tür öffnet sich einen Spalt.

■ Greifen Sie die Tür an der oberen Kante und ziehen Sie die Tür aus der Verriegelung.

Die Türverschlusschiene fährt ein.

Halten Sie die Türverschlusschiene beim Einfahren nicht fest, damit keine technische Störung entsteht.

1. Salz einfüllen

⚠ Schäden durch Reiniger in der Enthärtungsanlage. Reiniger zerstört die Enthärtungsanlage.

■ Füllen Sie Reiniger (auch flüssigen Reiniger) nicht in den Salzbehälter.

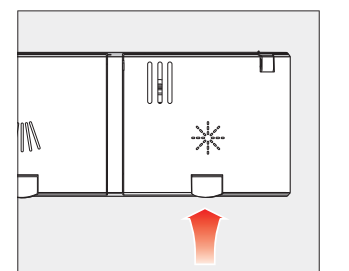
⚠ Schäden durch ungeeignete Salzarten. Manche Salzarten können wasserunlösliche Bestandteile enthalten, welche eine Funktionsstörung des Enthärters verursachen.

Verwenden Sie nur spezielle, möglichst grobkörnige Regeneriersalze oder andere reine Siedesalze.

2. Klarspüler einfüllen

⚠ Schäden durch Handspülmittel oder Reiniger. Handspülmittel und Reiniger zerstören den Klarspülerbehälter.

Füllen Sie nur Klarspüler für Haushaltsgeschirrspüler ein.



■ Heben Sie die gelbe Taste am Deckel des Klarspülerbehälters * an. Der Deckel springt auf.

■ Füllen Sie nur so viel Klarspüler ein, bis sich die Füllstandsanzeige bei waagrecht geöffneter Tür dunkel verfärbt.

■ Schließen Sie den Deckel bis zum deutlichen Einrasten.

■ Wischen Sie eventuell verschütteten Klarspüler gut ab, um eine starke Schaumbildung im folgenden Programm zu vermeiden.

3. Geschirr und Besteck einordnen

Entfernen Sie grobe Speisereste vom Geschirr. Vorspülen unter fließendem Wasser ist nicht erforderlich.

Sie können jedes Geschirrtell an jeder Stelle der Geschirrkörbe einräumen. Berücksichtigen Sie dabei aber bitte die nachfolgenden Hinweise:

- Geschirr- und Besteckteile dürfen nicht ineinanderliegen und sich gegenseitig abdecken.

- Ordnen Sie das Geschirr so ein, dass alle Flächen vom Wasser umspült werden können. Nur dann kann das Geschirr sauber werden.

- Achten Sie darauf, dass alle Teile einen festen Stand haben.

- Stellen Sie alle Hohlgefäße, wie Tassen, Gläser, Töpfe usw., mit den Öffnungen nach unten in die Körbe.

- Stellen Sie hohe, schlanke Hohlgefäße, wie z. B. Sektflöten, nicht in die Ecken der Körbe, sondern in den mittleren Bereich. Dort werden sie von den Sprühstrahlen besser erreicht.

- Stellen Sie Teile mit tiefem Boden möglichst schräg, damit das Wasser ablaufen kann.

- Achten Sie darauf, dass die Sprüharne nicht durch zu hohe oder durch die Körbe ragende Teile blockiert werden. Führen Sie eventuell eine Drehkontrolle von Hand durch.

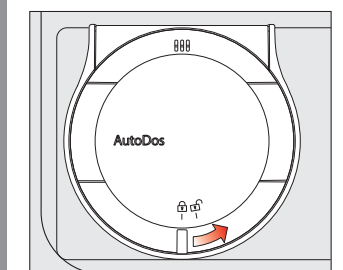
- Achten Sie darauf, dass kleine Teile nicht durch die Streben der Körbe fallen. Legen Sie kleine Teile, z. B. Deckel, deshalb in die 3D-MultiFlex-Schublade oder den Besteckkorb (je nach Modell).

4. Reiniger einfüllen

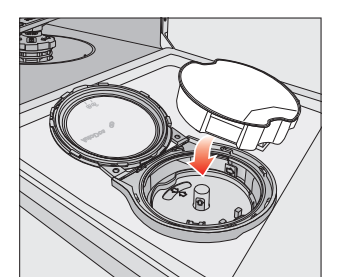
⚠ Schäden durch ungeeignete Reiniger. Reiniger, die nicht für Haushaltsgeschirrspüler geeignet sind, können Schäden am Geschirrspüler oder am Spülgut verursachen. Verwenden Sie nur Reiniger für Haushaltsgeschirrspüler.

Sie haben zwei Möglichkeiten, den Reiniger zu dosieren. Bei der automatischen Reinigerdosierung dosiert das AutoDos den Reiniger in jedem Programmablauf automatisch. Bei der manuellen Reinigerdosierung müssen Sie den Reiniger vor jedem Programmablauf in das Reinigerfach füllen.

■ Beachten Sie bei der Reinigerdosierung die Hinweise auf der Reinigerpackung.



■ Für die automatische Reinigerdosierung drehen Sie den Deckel des AutoDos auf ☼ und öffnen Sie ihn.

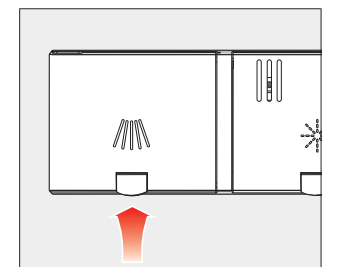


■ Legen Sie eine PowerDisk ein und drücken Sie sie gleichmäßig herunter, bis sie bündig aufliegt.

Eine PowerDisk enthält Reiniger für ca. 20 Spülgänge, abhängig von der Programmwahl.

■ Schließen Sie den Deckel des AutoDos und drehen Sie ihn, bis sich der Griff des Deckels genau unter dem Symbol ☼ befindet.

Die Funktion AutoDos wird automatisch aktiviert.



■ Für die manuelle Reinigerdosierung heben Sie die gelbe Taste am Deckel des Reinigerfachs an.

Der Deckel springt auf.

Nach einem Programmablauf ist der Deckel geöffnet.

■ Füllen Sie den Reiniger in das Reinigerfach.

■ Schieben Sie den Deckel des Reinigerfachs zu bis zum deutlichen Einrasten

■ Deaktivieren Sie gegebenenfalls die automatische Reinigerdosierung mit der Sensortaste AutoDos.

5. Geschirrspüler einschalten

■ Öffnen Sie den Wasserhahn, falls er geschlossen ist.

■ Öffnen Sie die Tür.

■ Schalten Sie den Geschirrspüler mit der Sensortaste Ein/Aus ein.

6. Programm wählen

■ Wählen Sie das gewünschte Programm. Unter ☼ befinden sich weitere Programme, die Sie mit den Sensortasten V^ anwählen können.

7. Programmoptionen wählen (wenn gewünscht)

Sie können die Programmoptionen über die entsprechenden Sensortasten an- oder abwählen.

■ Berühren Sie die Sensortaste der gewünschten Programmoption. Die entsprechende Sensortaste leuchtet, wenn die Programmoption für das jeweilige Programm zur Verfügung steht.

Wenn das gewählte Programm mit der Programmoption nicht kombinierbar ist, wird eine entsprechende Meldung im Display angezeigt.

8. Timer aktivieren (wenn gewünscht)

Mit dem Timer ☼ haben Sie mehrere Möglichkeiten, ein Programm zu einem späteren Zeitpunkt starten zu lassen (siehe Gebrauchsanweisung, Kapitel „Optionen“, Abschnitt „☼ Timer“).

■ Berühren Sie die Sensortaste ☼ Timer.

■ Wählen Sie mit den Sensortasten V^ die gewünschte Funktion und bestätigen Sie mit OK.

■ Stellen Sie mit den Sensortasten V^ die gewünschte Zeit ein und bestätigen Sie mit OK.

9. Programm starten

■ Starten Sie das Programm, indem Sie die Tür schließen.

Die optische Funktionskontrolle leuchtet als Bestätigung für einen gestarteten Programmablauf.

10. Programmende - Geschirrspüler ausschalten

Am Ende eines Programms blinkt bei geschlossener Tür die optische Funktionskontrolle langsam und gegebenenfalls ertönen die Signaltöne.

Das Programm ist beendet, wenn im Display die Meldung Ende angezeigt wird.

Das Trocknungsgebläse läuft gegebenenfalls nach dem Programmende noch einige Minuten weiter.

■ Schalten Sie den Geschirrspüler mit der Sensortaste Ein/Aus aus.

Wenn Sie den Geschirrspüler während eines laufenden Programms ausschalten, wird das Programm abgebrochen.

Bei einem Programmabbruch können wichtige Programmabschnitte entfallen. Brechen Sie ein Programm nur in den ersten Minuten des Programmablaufs ab.

11. Geschirr ausräumen

Heißes Geschirr ist stoßempfindlich.

Lassen Sie es deshalb nach dem Ausschalten so lange im Geschirrspüler abkühlen, bis Sie es gut anfassen können.

Wenn Sie die Tür nach dem Ausschalten ganz öffnen, kühlt das Geschirr schneller ab.

Räumen Sie zuerst den Unterkorb, dann den Oberkorb und zum Schluss die 3D-MultiFlex-Schublade (falls vorhanden) aus.

So vermeiden Sie, dass Wassertropfen vom Oberkorb oder von der 3D-MultiFlex-Schublade auf das Geschirr im Unterkorb fallen.

Was tun, wenn ...

Sie können die meisten Störungen und Fehler, zu denen es im täglichen Betrieb kommen kann, selbst beheben. In vielen Fällen können Sie Zeit und Kosten sparen, da Sie nicht den Kundendienst rufen müssen.

Das Kapitel „Was tun, wenn ...“ in der Gebrauchsanweisung soll Ihnen dabei helfen, die Ursachen einer Störung oder eines Fehlers zu finden und zu beseitigen.

Beachten Sie jedoch:

⚠ Verletzungsgefahr durch unsachgemäße Reparaturen.

Durch unsachgemäße Reparaturen können erhebliche Gefahren für den Benutzer entstehen.

Reparaturen an Elektrogeräten dürfen nur von autorisierten Fachkräften durchgeführt werden.

Energiemanagement

Der Geschirrspüler schaltet sich 10 Minuten nach der letzten Sensortastenbedienungsaktion selbstständig aus, um Energie zu sparen.

Sie können den Geschirrspüler mit der Sensortaste Ein/Aus wieder einschalten.

Wenn der Geschirrspüler zuvor länger als 1 Minute ausgeschaltet war, müssen Sie die Sensortaste Ein/Aus etwas länger berühren (Wischschutz).

Sparsam Spülen

- Maschinelles Spülen ist in der Regel Wasser- und energiesparender als Handspülen.

- Vorspülen unter fließendem Wasser ist nicht erforderlich und würde den Wasser- und Energieverbrauch unnötig erhöhen.

- Nutzen Sie das Fassungsvermögen der Geschirrkörbe voll aus, ohne den Geschirrspüler zu überladen. Dann sparen Sie am wirtschaftlichsten und sparen Energie und Wasser.

- Wählen Sie ein Programm, das der Geschirrtart und dem Verschmutzungsgrad entspricht.

- Wählen Sie das Programm ECO für energiesparendes Spülen. Dieses Programm ist in Bezug auf den kombinierten Energie- und Wasserverbrauch zur Reinigung von normal verschmutztem Geschirr am effizientesten.

- Beachten Sie die Dosierangaben des Reinigerherstellers.

- Reduzieren Sie die Reinigermenge um 1/3 bei Verwendung von pulverförmigem oder flüssigem Reiniger, wenn die Geschirrkörbe nur halb voll sind.

Programmübersicht

Geschirr	Speiserückstände	Programmeigenschaften	Programm ²	Verbrauchsprognose ³
temperatempfindliches Geschirr, Gläser und Kunststoffe	leicht angetrocknete, haushaltsübliche Speiserückstände	Ablauf mit Glasschonung	Fein 45°C ☹️	Energieverbrauch █ Wasserverbrauch █ Programmdauer █
gemischtes Geschirr	alle haushaltsüblichen Speiserückstände	variabler, sensorgesteuerter Ablauf	Auto 45-65°C 🔄	Energieverbrauch █ Wasserverbrauch █ Programmdauer █
	leicht angetrocknete, haushaltsübliche Speiserückstände	Kurzprogramm unter einer Stunde	QuickPowerWash 65°C 😊	Energieverbrauch █ Wasserverbrauch █ Programmdauer █
	normal angetrocknete, haushaltsübliche Speiserückstände	sehr leises Programm	ExtraLeise 55°C 🤫	Energieverbrauch █ Wasserverbrauch █ Programmdauer █
hygienisch anspruchsvolles, unempfindliches Geschirr, z. B. Babyflaschen, Schneidbretter	leicht angetrocknete, haushaltsübliche Speiserückstände	wasser- und energiesparender Ablauf	ECO 50°C	Energieverbrauch █ Wasserverbrauch █ Programmdauer █
	stark angetrocknete, eingebrannte, stark haftende Stärke- oder eiweißhaltige Speiserückstände	besonders hygienische Reinigung	Hygiene 70°C 🧼	Energieverbrauch █ Wasserverbrauch █ Programmdauer █
Töpfe, Pfannen, unempfindliches Porzellan und Besteck	stark angetrocknete, eingebrannte, stark haftende Stärke- oder eiweißhaltige Speiserückstände	maximale Reinigungsleistung	Intensiv 75°C 🧼	Energieverbrauch █ Wasserverbrauch █ Programmdauer █
ohne Geschirr	Salzreste nach dem Salzeinfüllen	Entfernen der Salzreste	QuickPowerWash 65°C + Express 🔄	Programmdauer 13 Minuten, ohne Aufheizen, ausschließlich zum Salzausspülen.

¹ Stärkehaltige Speiserückstände können z. B. durch Kartoffeln, Nudeln oder Reis entstehen. Eiweißhaltige Speiserückstände können durch gebratenes Fleisch oder Fisch entstehen.
² Alle Programme sind mit den Programmoptionen „Express“ oder „IntenseZone“ kombinierbar.
³ Die prognostizierten Werte können sich durch die gewählten Einstellungen, Programmooptionen oder die Nutzungsbedingungen verändern.

Für Informationen zu den Programmen unter siehe Gebrauchsanweisung, Kapitel „Programmübersicht“, Abschnitt „weitere Programme“.

Reinigung und Pflege

Kontrollieren Sie regelmäßig (etwa alle 4-6 Monate) den Gesamtzustand Ihres Geschirrspülers. Das hilft, Störungen zu vermeiden, bevor sie auftreten.

Schäden durch ungeeignete Reinigungsmittel.
 Alle Oberflächen sind kratzempfindlich. Alle Oberflächen können sich verfärben oder verändern, wenn sie mit ungeeigneten Reinigungsmitteln in Berührung kommen. Verwenden Sie nur geeignete Reinigungsmittel für die jeweilige Oberfläche.

Schäden durch Schmutzteile im Umwälzsystem.
 Ohne Siebe gelangen Schmutzteile in das Umwälzsystem und können es verstopfen. Spülen Sie nicht ohne unteren Sprüharm und ohne Siebe. Achten Sie darauf, dass bei der Reinigung der Siebe und Sprüharme keine groben Schmutzteile in das Umwälzsystem gelangen.

Sprüharme reinigen
 Speisereste können sich in den Düsen und der Lagerung der Sprüharme festsetzen. Sie sollten die Sprüharme deshalb regelmäßig (etwa alle 2-4 Monate) kontrollieren.
 ■ Schalten Sie den Geschirrspüler aus.

Sprüharme reinigen
 ■ Drücken Sie Speisereste in den Düsen mit einem spitzen Gegenstand in den Sprüharm.
 ■ Spülen Sie den Sprüharm unter fließendem Wasser gut aus.

Sprüharme einsetzen
 ■ Setzen Sie den oberen und mittleren Sprüharm wieder ein.
 ■ Setzen Sie den unteren Sprüharm wieder ein und achten Sie darauf, dass die Siebkombination glatt am Spülraumboden anliegt.

Siebe reinigen
 ■ Schalten Sie den Geschirrspüler aus.
 ■ Entnehmen Sie den unteren Sprüharm (siehe Kapitel „Reinigung und Pflege“, Abschnitt „Sprüharme reinigen“).
 ■ Bevor Sie die Siebkombination herausnehmen, entfernen Sie grobe Schmutzteile, damit keine Schmutzteile in das Umwälzsystem gelangen.
 ■ Nehmen Sie die Siebkombination heraus.

Ablaufpumpe reinigen
 Steht Wasser im Spülraum, nachdem ein Programm beendet ist, wurde das Wasser nicht abgepumpt. Die Ablaufpumpe kann durch Fremdkörper blockiert sein. Sie können die Fremdkörper leicht entfernen.
 ■ Trennen Sie den Geschirrspüler vom Netz. Schalten Sie dazu den Geschirrspüler aus und ziehen Sie dann den Netzstecker.
 ■ Nehmen Sie die Siebkombination aus dem Spülraum (siehe Kapitel „Reinigung und Pflege“, Abschnitt „Siebe reinigen“).
 ■ Schöpfen Sie das Wasser mit einem kleinen Gefäß aus dem Spülraum.

AutoDos reinigen
 Kontrollieren Sie regelmäßig (etwa alle 2-3 Monate) die Sauberkeit des Schüttkanals und reinigen Sie ihn bei Bedarf. Das hilft, Fehlfunktionen des AutoDos zu vermeiden.
 ■ Drehen Sie den Deckel des AutoDos auf und öffnen Sie ihn.
 ■ Entnehmen Sie gegebenenfalls die PowerDisk.
 ■ Trocknen Sie den Schüttkanal gut ab, damit das Reinerpulver nicht verklumpt.
 ■ Setzen Sie den Schüttkanal wieder ein, bis die Lasche einrastet.

■ Setzen Sie die Aufnahme der PowerDisk wieder so ein, dass die Pfeile in der Aufnahme der PowerDisk und im Sichtfenster zueinander zeigen. Die Aufnahme muss dabei flächig aufliegen.
 Der Deckel des AutoDos muss dicht abschließen, damit das Reinerpulver nicht verklumpt. Achten Sie darauf, dass alle Dichtungen sauber sind.
 ■ Legen Sie eine PowerDisk ein.
 ■ Schließen Sie den Deckel des AutoDos und drehen Sie ihn, bis sich der Griff des Deckels genau unter dem Symbol befindet.
 Kontrollieren Sie regelmäßig den unteren Sprüharm auf Verstopfungen, um das vollständige Ausspülen des Pulverauslasses des AutoDos sicherzustellen (siehe Kapitel „Reinigung und Pflege“, Abschnitt „Sprüharme reinigen“).

REINIGUNG UND PFLEGE

Unter der Abdeckung befindet sich die Ablaufpumpe (Pfeil).

Verletzungsgefahr durch Glassplitter.
 Glassplitter sind in der Ablaufpumpe besonders schlecht zu sehen. Reinigen Sie die Ablaufpumpe vorsichtig.

■ Entfernen Sie vorsichtig alle Fremdkörper aus der Ablaufpumpe. Drehen Sie zur Kontrolle das Laufrad der Ablaufpumpe von Hand. Das Laufrad lässt sich dabei nur ruckartig drehen.
 ■ Setzen Sie die Abdeckung senkrecht von oben wieder ein.
Rasten Sie die Verriegelung unbedingt ein.
Schäden durch unsachgemäße Reinigung.
 Die Bauteile sind empfindlich und können bei der Reinigung beschädigt werden. Reinigen Sie die Ablaufpumpe vorsichtig.

■ Ziehen Sie die Aufnahme der PowerDisk an den gelben Griffflächen nach oben ab. Ziehen Sie dabei nicht an der seitlichen Lasche.
 ■ Entriegeln Sie den Schüttkanal an der Lasche (Pfeil) und ziehen Sie ihn heraus .
 ■ Reinigen Sie den Schüttkanal mit Wasser und gegebenenfalls einer Bürste.
 Achten Sie darauf, dass bei der Reinigung keine Feuchtigkeit in das Innere des AutoDos gelangt.

REINIGUNG UND PFLEGE

Kurzgebrauchsanweisung Geschirrspüler



Diese Kurzgebrauchsanweisung ersetzt nicht die Gebrauchsanweisung. Es ist notwendig, sich mit der Handhabung des Geschirrspülers vertraut zu machen. Bitte lesen Sie deshalb die Gebrauchsanweisung und den Montageplan und beachten Sie das Kapitel „Sicherheitshinweise und Warnungen“.