

**INSTRUCȚIUNI
DE EXPLOATARE**

**FRIGIDER-
CONGELATOR**

C4F744CMG/C4F744CWG
C4F744CCG/C4F744CGG
A4F742CMG/A4F742CGG

Haier

ROM

CUPRINS

Ambalarea și reciclarea produsului	2
Avertisment	2
Înainte de utilizare	4
Funcții	4
Întreținere	5
Depanare	6
Caracteristicile tehnice	7
Service în garanție și post-garanție	8
Inversarea ușilor	29

ROM

Simboluri convenționale



Da



Nu



Atenție



Avertisment

Accesorii

Verificați prezența accesoriilor și a manualului în conformitate cu lista de mai jos:

1 x Manual de utilizare

1 x Etichetă energetică

1 x Balamale de ușă

1 x Cutie de gheață cu capac

1 x Capacul balamalei ușii

1 x Suport pentru ouă

1 x Certificat de garanție

AMBALAREA ȘI RECIKLAREA PRODUSULUI

Reciclarea

În cazul în care frigiderul dumneavoastră vechi nu mai poate fi utilizat și doriți să îl aruncați, atunci, pentru a nu dăuna mediului înconjurător, acesta trebuie reciclat în mod corect. Apeleți la serviciile comunale locale pentru a obține informații suplimentare. Dacă frigiderul este destinat reciclării, atunci tăiați cablul de alimentare electrică cât mai aproape de corp, detașați ușile frigiderului, garnitura de cauciuc și rafturile, astfel încât frigiderul să nu mai poată fi folosit. Aveți grijă să nu deteriorați sistemul frigorific al frigiderului. În procesul reciclării aplicați cerințe generale de protecție a muncii și norme de siguranță. Informații suplimentare despre reciclarea produsului în cauză pot fi obținute de la oficiul companiei din orașul dumneavoastră, serviciile comunale (serviciul de salubritate) care se ocupă de evacuarea deșeurilor, sau de la magazinul din care a fost procurat produsul.



AVERTISMENT

Înainte de utilizarea aparatului pentru prima dată

Destinația de utilizare: Acest dispozitiv este conceput exclusiv pentru utilizarea în spații interioare uscate în condiții de uz casnic. Orice altă utilizare va fi necorespunzătoare și ar putea duce la vătămări corporale, excluzând astfel responsabilitatea producătorului.

Ce trebuie de făcut...

- ✓ Asigurați-vă că ștecherul nu este restricționat în spațiul de sub frigider.
- ✓ Apucați ștecherul și nu cablul la conectarea și deconectarea frigiderului.
- ✓ Aveți grijă să nu treceți peste cablul de alimentare și să nu-l deteriorați atunci când mutați frigiderul.
- ✓ Asigurați-vă că ștecherul nu este deteriorat, dar dacă este, atunci pe cât posibil întrerupeți alimentarea cu curent electric și deconectați-l cu grijă, și de asemenea, consultați-vă cu specialistul service-ului autorizat pentru înlocuirea acestuia.
- ✓ Asigurați-vă că în apropierea frigiderului nu există gaz sau alte scurgeri de gaze inflamabile. În cazul detectării scurgerilor, închideți supapa pentru a opri scurgerea gazului; deschideți ușile și ferestrele, dar nu conectați și nici nu deconectați cablurile de alimentare al frigiderului sau al oricărui alt aparat.
- ✓ Deconectați frigiderul de la rețea pentru curățare și întreținere.
- ✓ Folosiți mânerul pentru a deschide ușile. Rețineți că distanța dintre uși poate fi foarte mică, deci evitați să vă prindeți degetele.
- ✓ După deconectare frigiderului, lăsați-l cel puțin 5 minute până la următoarea conectare, deoarece repornirea frecventă poate deteriora compresorul.
- ✓ **ATENȚIE!** Nu blocați orificiile de ventilație amplasate în carcasa aparatului sau în structura încorporată.
- ✓ La reciclarea frigiderului, pentru a evita blocarea accidentală a copiilor, îndepărtați ușile frigiderului, garniturile ușilor și rafturile și depozitați-le în locuri destinate.
- ✓ Acest aparat poate fi utilizat de copii cu vârsta de peste 8 ani și de persoane cu capacități fizice, senzoriale sau mentale limitate, cât și în cazul lipsei de experiență și cunoștințe, dacă sunt supravegheați sau instruiți să utilizeze aparatul într-un mod sigur și cu înțelegerea pericolelor asociate. Copiii le este interzis să se joace cu acest aparat. Curățarea și întreținerea uzuală nu trebuie efectuate de către copii fără controlul parental.
- ✓ Frigiderul trebuie să fie amplasat într-o încăpere bine ventilată. Asigurați unui spațiu de cel puțin 20 cm deasupra și 15 cm în jurul frigiderului.
- ✓ Distanța minimă acceptabilă între aparat și țeava de gaz este de 15 cm, nu se admite contactul între acestea.
- ✓ Aparatul trebuie să fie amplasat astfel încât ștecherul să fie accesibil.

Ce nu trebuie de făcut...

- ✗ Frigiderul funcționează de la o rețea electrică de 220-240 V curent alternativ/50 Hz. În cazul unei tensiuni incorecte frigiderul poate să nu pornească, să se defecteze reglajul temperaturii, compresorul, să apară zgomot anormal la funcționarea compresorului. Instalați un stabilizator de tensiune automat, dacă este necesar.
- ✗ Este necesar să asigure pentru frigider o priză specială cu împământare sigură. Cablul de alimentare al frigiderului este echipat cu un ștecher cu 3 fire (împământat) care se potrivește într-o priză standard cu 3

AVERTISMENT

- x Nu păstrați niciodată în frigider materiale ușor inflamabile, explozibile sau corozive.
- x Nu păstrați în frigider medicamente, substanțe bacteriologice sau chimice. Acest frigider este un aparat electrocasnic. Nu se recomandă amplasarea în acesta a materialelor, care necesită păstrarea în condiții stricte de temperatură.
- x Nu păstrați și nu utilizați benzină sau alte substanțe ușor inflamabile în imediata apropiere a frigiderului pentru a evita izbucnirea unui incendiu.
- x Nu plasați obiecte instabile (obiecte grele, containere cu lichid) deasupra frigiderului pentru a evita leziuni corporale cauzate de căderea obiectelor de deasupra.
- x Nu vă agățați de ușă sau de suportul de sticle. Ușa se poate deplasa din poziția verticală, se poate smulge suportul sau frigiderul se poate răsturna.
- x Nu puneți piciorul pe ușa congelatorului, pe rafturi sau pe corpul său atunci când umpleți sau descărcați alimente și băuturi.
- x Nu ațingeți suprafața interioară a congelatorului în timp ce funcționează, mai ales cu mâini umede, întrucât mâinile dumneavoastră pot să se lipească de suprafața sa.
- x Pentru a asigura integritatea izolației electrice a frigiderului, nu stropiți și nu spălați frigiderul cu apă, la curățare, nu amplasați frigiderul în loc umed sau unde poate fi stropit cu apă. Ștergeți și uscați stropii de apă și petele cu o cârpă moale și curată.
- x Reparația, demontarea și producerea de modificări ale frigiderului trebuie efectuate de un specialist al unui centru de service specializat.
- x Orice deplasare bruscă sau dură a frigiderului poate deteriora conductele frigorifice. Poate rezulta în pierderea bunurilor sau vătămări corporale.
- x Nu permiteți bebelușilor sau copiilor să se urce în cutiile congelatorului.
- x **ATENȚIE!** Nu utilizați aparate electrice, altele decât cele recomandate de producător, în interiorul compartimentelor de depozitare a alimentelor.
- x **ATENȚIE!** Sistemul conține agent frigorific de înaltă presiune. Nu interveniți în sistem. Înținerirea se face numai de către un specialist din centrul de service specializat.
- x **ATENȚIE!** Nu permiteți deteriorarea circuitului agentului frigorific.
- x Nu folosiți un uscător de păr pentru a usca interiorul frigiderului. Nu puneți lumânări aprinse în interiorul frigiderului pentru a îndepărta mirosurile.
- x Nu pulverizați substanțe volatile, precum insecticidele, pe oricare suprafață a aparatului.
- x Deschideți și închideți ușile frigiderului doar atunci când nu se află copii în raza de mișcare a ușii.
- x Prezentul aparat nu este destinat utilizării de către persoane (inclusiv copii) cu capacități fizice, senzoriale sau mentale limitate, cât și în cazul lipsei de experiență și cunoștințe, dacă nu sunt controlate sau instruite asupra utilizării aparatului de către persoana responsabilă de siguranța acestora.
- x Nu păstrați prea multe produse în congelator pentru a evita o funcționare prea îndelungată a compresorului sau căderea produselor. Se recomandă să nu depășiți linia de încărcare a cutiilor. Greutatea totală a produselor nu trebuie să depășească 30 kg. Pentru a evita căderea a produselor, nu deschideți cutia congelatorului prea mult sau înclinată.
- x **ATENȚIE!** Nu utilizați dispozitive mecanice sau alte metode pentru a accelera procesul de dezghețare, altele decât cele recomandate de producător.
- x Nu depozitați în aparat obiecte explozibile, în special butelii cu aerosoli conținând substanțe inflamabile.
- x În cazul oricărei probleme cu iluminarea din frigider, contactați departamentul nostru de service specializat pentru a remedia problema, nu o înlocuiți singur.

Sfaturi pentru păstrarea produselor în frigider

- ① Produsele alimentare hibernite trebuie răcite la temperatura camerei înainte de a fi păstrate în frigider.
- ① Spălați sau curățați produsele alimentare și uscați toate picăturile de apă de pe acestea înainte de a le introduce în frigider.
- ① Produsele alimentare care vor fi păstrate în frigider trebuie să fie sigilate. Acest lucru va împiedica evaporarea umedezii din alimente și, ca urmare, deteriorarea.
- ① Produsele păstrate trebuie sortate pe categorii. Produsele care se consumă zilnic trebuie plasate pe partea din față a rafturilor. Acest lucru vă va ajuta să evitați întârzierile inutile la deschiderea ușii, precum și să evitați consumul produselor după data expirării acestora, în cazul în care ați uitat să le consumați.
- ① Pe cât posibil, aranjați produsele cât mai departe de pereții interiori ai frigiderului și congelatorului pentru a evita deteriorarea plasticului interior.
- ① Nu se recomandă supraîncărcarea frigiderului cu o cantitate excesivă de alimente. Trebuie să fie mici spații între produse, ceea ce va permite aerului rece să circule uniform printre ele, obținându-se rezultate optime de păstrare.
- ① Nu păstrați produse cu un conținut ridicat de umiditate în contact cu pereții interiori. În caz contrar, produsele se pot lipi de pereți prin înghețarea. Amplasați produsele la o anumită distanță de pereții interiori.
- ① Evitați contactul alimentelor (în special alimentele care conțin ulei) direct cu plasticul interior, deoarece unele uleiuri pot deteriora plasticul. De aceea, este mai bine să se curețe impuritățile grase când sunt observate.
- ① Decongelează produsele congelate compartimentul de refrigerare. Puteți utiliza produsele congelate pentru reducerea temperaturii în frigider și pentru a ajuta la economisirea energiei.
- ① Unele legume, cum ar fi ceapa, usturoiul, ghimbirul, nucile și alte tipuri de legume rădăcinoase, pot fi păstrate la temperaturi normale pentru o lungă perioadă de timp. Acestea nu necesită să fie păstrate în frigider.
- ① Metabolismul dovlecilor, pepenilor galbeni, papaiei, bananelor, ananasului se poate accelera în frigider, de aceea nu este recomandat să fie păstrate acolo. Păstrarea fructelor verzi în frigider pentru o perioadă de timp le poate accelera maturarea.
- ① Produsele tăiate în porții mici se vor congela mai repede și vor fi mai ușor de decongelat și preparat. Greutatea recomandată pentru fiecare porție este sub 2,5 kg.
- ① Se recomandă împachetarea produselor înainte de a le amplasa în congelator. Exteriorul ambalajului trebuie să fie uscat, de asemenea, să evite ca ambalajul să fie adiacent unui cu celălalt. Materialele de ambalaj trebuie să nu aibă miros, aer, să nu fie otrăvitoare, nici toxice.
- ① Nu puneți cantități excesive de produse proaspete în congelator.

Sfaturi pentru economisirea energiei

- ① Acest aparat este destinat exploatarea în condiții de uz casnic și condiții similare:
 - în spații de bucătărie pentru personalul din magazine, birouri și alte medii industriale;
 - în clădiri agricole și de către clienții în hoteluri, moteluri și alte infrastructuri rezidențiale;
 - în condițiile pensiunii «cazare plus mic dejun»;
 - în alimentația publică și în condiții similare care nu au legătură cu comerțul.
- ① Instalați aparatul într-o încăpere răcoasă, uscată, cu aerisire adecvată. Nu acoperiți orificiile de ventilare.
- ① Nu blocați niciodată orificiile de ventilare sau grilele de pe aparat.
- ① Nu mențineți deschisă prea mult ușa aparatului la încărcarea sau scoaterea produselor din frigider. Cu cât timpul de deschidere a ușii este mai scurt, cu atât mai puțin gheață se formează în congelator.
- ① Nu setați temperatura cu un nivel mai scăzut decât cel ce este necesar.
- ① Asigurați suficient spațiu pentru evacuarea aerului de la baza frigiderului și de la pereții laterali.
- ① Lăsați spațiu în dreapta, în stânga, în spate și în partea de sus, când instalați. Acest lucru va ajuta la reducerea consumului de energie și la reducerea sumei facturilor pentru consum electric.



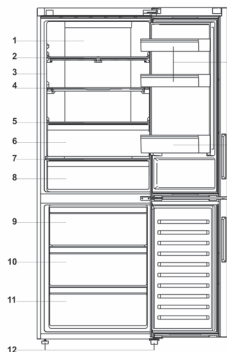
ROM

ÎNAINTE DE UTILIZARE

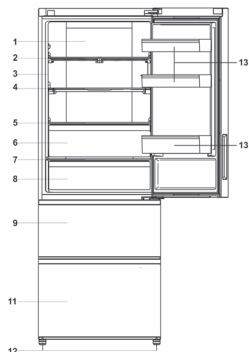
Descriere

Această diagramă poate avea unele divergențe față de dotarea frigiderului pe care l-ați achiziționat.

ROM



1. Lampă LED pentru frigider
2. Suport pentru vin
3. Plăcuță de fabrică
4. Raft pliabil
5. Capac de sertar pentru fructe și legume
6. Sertar pentru fructe și legume
7. Capac de sticlă „My zone”
8. Sertar „My zone”
9. Sertar superior pentru congelator
10. Sertar mediu pentru congelator
11. Sertar inferior pentru congelator
12. Picioare reglabile
13. Rafturile ușilor



A4F742C

C4F744C

Locul amplasării

Reguli și condiții de instalare :

- 1 Alegeți locul optim pentru instalarea frigiderului: o locație cu acces comod la sursa de apă, fără lumină solară directă, cu podea nivelată (sau aproape nivelată). Alegeți un loc unde puteți deschide ușor și convenabil ușile frigiderului.
- 2 Frigiderul trebuie amplasat pe o suprafață plană și solidă. Dacă frigiderul este înclinat, este posibil că sistemul intern frigorific să nu funcționeze corect. În cazul în care frigiderul este așezat pe o suprafață neuniformă, este necesar să se utilizeze ca suport un material solid, solid și rezistent la foc. Dacă frigiderul este ușor instabil, puteți lungi sau scurta picioarele reglabile ale frigiderului rotindu-le în sens orar sau antiorar.
- 3 Acordați atenție figurii cu dimensiunile spațiului necesar instalării frigiderului.
- 4 Pentru asigurarea închiderii corecte a ușii frigiderul este înclinat ușor spre spate, ceea ce reprezintă o caracteristică de design.

Reguli de depozitare și transport:

- 1 Frigiderul ambalat trebuie păstrat la o umiditate relativă de cel mult 80% în spații închise cu ventilație naturală, în poziție verticală.
- 2 Când frigiderul este deconectat de la rețea pentru o lungă perioadă de timp, îndepărtați toate produsele, dezghețați congelatorul și curățați camerele. Lăsați ușile ușor deschise după curățare, astfel încât să nu apară un miros neplăcut în camerele.
- 3 Frigiderul trebuie transportat în poziție verticală cu orice mijloc de transport acoperit, fixându-l în siguranță pentru a exclude eventualele lovituri, deplasări și căderi în interiorul vehiculului.

Vânzare: Condițiile de vânzare sunt în conformitate cu legislația locală a țării

Pregătirea înainte de utilizare

Îndepărtați ambalajul, baza din polistiren expandat și banda adezivă care fixează accesoriile. Verificați documentația însoțitoare și accesoriile. În cazul diferențelor de dotare, adresați-vă magazinului în decurs de 14 zile din momentul achiziției. Deplasați frigiderul în locul corespunzător - vedeți capitolul «Locul amplasării». Se recomandă curățarea corpului înainte de utilizare. Curățați partea exterioară și interioară a frigiderului cu o cârpă moale umedă înainte de a plasa produse alimentare. După nivelarea și curățarea aparatului, lăsați-l să rămână în repaus timp de cel puțin 6 ore înainte de a-l porni pentru a asigura funcționarea normală. După conectarea frigiderului la curent electric, temperatura frigiderului și a congelatorului este setată automat la 5 ° C și, respectiv, la -18 ° C. Departamentul Zona mea funcționează în regim de dispozitiv frigorific. Reglarea manuală al regimului: puteți seta temperatura apăsând butonului „setare temperatură” (consultați secțiunea „Funcții” din acest manual). Încărcați frigiderul cu produse alimentare după ce a funcționat ceva timp, iar interiorul frigiderului s-a răcit suficient.

FUNCȚII

Panou de control

1 Descrierea semnificației butoanelor principale de pe panoul de control al afișajului:

- A Buton de reglare a temperaturii frigiderului.
- B Buton de reglare a temperaturii congelatorului.
- C Buton de reglare a temperaturii regimurilor „Zona mea”/„My zone”.
- D Buton pornire / oprire / funcțiile regimului de vacanță.
- E Buton blocare și deblocare afișajul.

2 Descrierea funcțiilor de pe panoul de control al afișajului:

- a Pictograma funcției de răcire rapidă: indică dacă funcția de răcire rapidă este activată.
- b Indicator de valoare a temperaturii frigiderului.
- c Pictograma funcției de înghețare rapidă: indică dacă funcția de înghețare rapidă este activată.
- d Indicatorul arată temperatura congelatorului.
- e Indicatorul arată valoarea regimurilor „Zona mea”/„My zone”.
- f Pictogramă funcției modului de vacanță: indică dacă modul de vacanță este activat în sistemul de răcire.
- g Pictogramă de blocare: indică starea de blocare/deblocare a afișajului principal.

Descrierea funcțiilor

Prima pornire

După prima conectare a frigiderului la sursa de alimentare, afișajul se aprinde; temperatura implicită a frigiderului este de 5 ° C, temperatura implicită a congelatorului este de -18 ° C; valoarea implicită a temperaturii pentru „Zona mea”/„My zone” — aproximativ 0 ° C.

Blocarea și deblocarea ecranului de afișare

Deblocare: cu panoul afișajului oprit, deschideți ușa frigiderului sau atingeți orice buton de pe ecran — simbolul blocării „g” se aprinde. În același timp, apăsați butonul funcției de blocare „E” și țineți-l apăsat timp de 3 secunde: se va auzi un semnal sonor, pictograma „g” se va stinge, ceea ce înseamnă că ecranul de afișare este deblocat și pornit.

Blocare manuală: după deblocarea panoului de afișare, țineți apăsat butonul funcției de blocare „E” timp de 3 secunde; după sunetul sonor, indicatorul pictogramei „g” se va aprinde — aceasta indică faptul că panoul afișajului este blocat și afișajul se oprește după 30 de secunde fără a apăsa un buton.

Blocare automată: Dacă ușa frigiderului este închisă și nu sunt apăstate butoane timp de 30 de secunde, panoul afișajului este oprit și blocat automat.



Setarea temperaturii frigiderului (2 ~ 8 °C)

După deblocarea afișajului, apăsați butonul indicatorului „A” pentru a regla temperatura frigiderului, se va auzi un semnal sonor, apoi intrați în meniul pentru setarea indicatorului de temperatură al frigiderului, după aceea, de fiecare dată când butonul „A” este apăsat, se va auzi un semnal sonor și mecanismul pentru setarea indicatorului de temperatură al frigiderului va fi redus cu 1 unitate. Modulul de temperatură frigiderului funcționează în ciclul „08” - „07” - „06” - „05” - „04” - „03” - „02” - „08”.

Setarea temperaturii congelatorului (-16 ~ -24 °C)

După deblocarea afișajului, apăsați butonul indicatorului „A” pentru a regla temperatura frigiderului, se va auzi un semnal sonor, apoi accesați meniul pentru setarea indicatorului de temperatură al frigiderului, după aceea, de fiecare dată când butonul „B” este apăsat, se va auzi un semnal sonor și mecanismul pentru setarea indicatorului de temperatură al frigiderului va fi redus cu 1 unitate. Modulul de temperatură congelatorului funcționează în ciclul „-16” - „-17” - „-18” - „-19” - „-20” - „-21” - „-22” - „-23” - „-24” - „-16”.

Setarea temperaturii „Zona mea” / „My zone”

După deblocarea afișajului, apăsați butonul indicatorului „C” pentru a regla temperatura „My zone”, se va auzi un semnal sonor, apoi accesați meniul pentru setarea indicatorului de temperatură „My zone”, după aceea de fiecare dată când apăsați butonul „C” se va auzi un semnal sonor, iar indicatorul de temperatură poate fi comutat între cicluri precum „Fructe și legume” - „Prospețime la 0 °C” - „Încheteare moale” - „Fructe și legume”.

Răcire rapidă

După deblocarea afișajului, apăsați și țineți apăsat butonul „A” timp de 3 secunde, apoi se va auzi un semnal sonor, indicatorul funcției de răcire rapidă „a” se va aprinde și, ca urmare, funcția de răcire rapidă din frigiderul se va activa. În această stare, frigiderul va porni conform setărilor, și de fiecare dată când este introdusă funcția de răcire rapidă, aceasta va ieși automat după 3 ore. După deblocarea afișajului, pictograma pentru funcția de răcire rapidă „A” rămâne activă în modul de funcționare; pentru a dezactiva funcția, apăsați și țineți apăsat butonul „a” timp de 3 secunde, apoi se va auzi un semnal sonor și pictograma funcției de răcire rapidă se va stinge, cu alte cuvinte, funcția de răcire în compartimentul frigiderului va fi dezactivată.

① În modul de răcire rapidă, nu este posibil să reglați temperatura frigiderului. Dacă butonul „A” este apăsat pentru a regla temperatura, pictograma funcției de răcire rapidă „A” clipește, indicând faptul că operația nu poate fi efectuată.

Încheteare rapidă

După deblocarea afișajului, țineți apăsat butonul „B” timp de 3 secunde, se va auzi un semnal sonor, pictograma funcției de încheteare rapidă „C” se va aprinde și astfel se activează funcția de încheteare rapidă. În această stare, congelatorul va funcționa conform setărilor și, după intrarea în funcția de încheteare rapidă, va ieși automat după 50 de ore. După deblocarea afișajului, pictograma pentru funcția de încheteare rapidă „C” rămâne activă în modul de funcționare; pentru a dezactiva funcția, apăsați și țineți apăsat butonul „B” timp de 3 secunde, apoi se va auzi un semnal sonor și pictograma funcției de încheteare rapidă „C” se va stinge, cu alte cuvinte, funcția de încheteare în compartimentul congelatorului va fi dezactivată.

① **Notițe!** Funcția se dezactivează automat după 50 de ore. Apoi frigiderul va funcționa în regimul normal.

② Dacă este necesară închetearea unei cantități mari de alimente odată, este recomandat să activați funcția de încheteare rapidă cu 24 de ore înainte de a folosi congelatorul.

③ Nu este posibil să reglați temperatura congelatorului în modul de încheteare rapidă. Dacă butonul „B” este apăsat pentru a regla temperatura, pictograma funcției de încheteare rapidă „C” clipește, indicând faptul că operația nu poate fi efectuată.

Modul de vacanță

După deblocarea afișajului, apăsați butonul funcției de vacanță „D”, se va auzi un semnal sonor, apoi pictograma funcției de vacanță „f” se va aprinde și astfel funcția de vacanță este activată. În această stare, compartimentul frigiderului va funcționa conform setărilor și va afișa o temperatură de 17 °C. După deblocarea afișajului, atunci când pictograma funcției de vacanță „f” este aprinsă, apăsați butonul funcției de vacanță „D”, se va auzi un semnal sonor și pictograma funcției de vacanță „f” va fi dezactivată, cu alte cuvinte, funcția de vacanță va fi dezactivată.

(!) În modul de vacanță, setarea temperaturii de răcire nu poate fi realizată. Dacă butonul „A” este apăsat pentru a regla temperatura, pictograma funcției de vacanță „f” clipește, indicând faptul că operația nu poate fi efectuată.

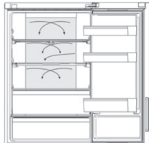
Semnalul ușii deschise

Când ușa frigiderului este deschisă mai mult de 3 minute, sistemul de răcire dă un semnal de 3 ori la fiecare 10 secunde; dacă ușa frigiderului rămâne deschisă mai mult de 7 minute, sistemul va da semnal de 3 ori la fiecare 5 secunde până când ușa frigiderului este închisă.

Memorie pentru întreruperea alimentării

Starea de funcționare a întreruperii de alimentare este memorată instantaneu, iar când modul de alimentare este repornit, sistemul de răcire funcționează la setarea anterioară.

① **Notițe!** Dacă acțiunea pe butonul unuia sau altelei funcții nu este efectuată mai mult de 5 secunde, valoarea setată este confirmată, iar butoanele rămase sunt apăstate pentru a confirma rapid setările. După setarea valorii, indicatorul afișează temperatura setată. După 30 de secunde, în absența oricărei acțiuni prin apăsarea butoanelor, afișajul se va stinge.

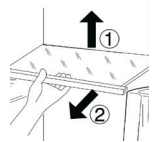


Fluxul de aer multi-canal

Frigiderul este echipat cu un sistem de flux de aer multi-canal, prin care fluxurile de aer recese sunt situate la fiecare nivel al rafturilor. Acest lucru ajută la menținerea unei temperaturi uniforme și asigură o menținere mai îndelungată a prospețimii alimentelor.

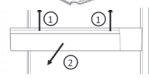
Reglarea înălțimii rafturilor

Frigiderul are o cutie pentru fructe și legume. Este potrivit pentru depozitarea fructelor, legumelor etc. Raftul poate fi re poziționat, pentru a înlocui raftul, așezați ochiurile pe ambele părți ale raftului pe șine și glisați-l până se oprește.



Raftul HCS

Raftul de deasupra cutiei de legume este dotat cu o membrană ecologică vegetală cu funcție respiratorie. Produsele vor rămâne proaspete mult timp.



Reglarea înălțimii rafturilor

Frigiderul are o cutie pentru fructe și legume. Este potrivit pentru depozitarea fructelor, legumelor etc. Raftul poate fi re poziționat pentru a poziționa raftul acolo unde doriți, așezați ochiurile pe ambele părți ale raftului pe șine și glisați-l până se oprește.



Sertar „Zona mea” / „My Zone”

Temperatura din cutie se menține la nivelul de -2°C până la +3°C în regimul stabil. Aceasta poate să se modifice puțin în funcție de temperatura diferită a mediului înconjurător sau de regimul funcționării frigiderului. Acesta este potrivit pentru păstrarea peștelui proaspăt, a cărnii și a mâncării preparate timp de 1-2 zile.

Compartimentul „Zona mea” / „My zone” depinde de cerințele produselor stocate. 0 °C. În conformitate cu cerințele de păstrare a alimentelor, pentru a asigura valoarea nutritivă optimă a acestora poate fi selectată cea mai potrivită temperatură de la -3 °C la 5 °C.

- Pentru depozitarea legumelor și fructelor, temperatura este aproximativ aceeași ca la frigider;
- Pentru depozitarea unei zone proaspete, temperatura este aproximativ aceeași ca la frigider, 0 °C;
- Pentru depozitarea peștelui proaspăt, temperatura este apropiată de -3 °C.

FUNCȚII

Becul din compartimentul frigiderului și înlocuirea acestuia

Parametrii becului: 12 V max. 2 W CZF636C* sau 12 W A2F635* max. 5 V. Becul led asigură un consum mic de energie și o funcționare îndelungată. Dacă există defecțiuni, luați legătura prin linia verde cu serviciul de asistență clienți.

Voluim mare de depozitare

Setarea temperaturii frigiderului

În scopul utilizării eficiente a energiei, în afara cutiei inferioare a frigiderului sau a congelatorului, cutii celelalte pot fi scoase pentru a depozita o cantitate mai mare de alimente.

▲ Nu blocați locul de ventilație a aerului din congelator, mențineți distanța de 15 mm de acesta și nu îl acoperiți cu produse pe senzorul congelatorului, menținând distanța de 15 mm față de acesta (senzorul este situat în congelator deasupra raftului de sticlă din partea dreaptă)

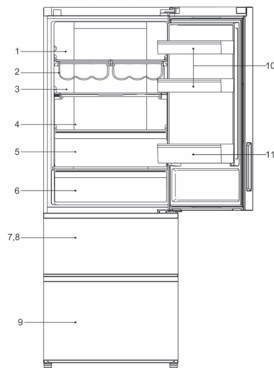
▲ Unele funcții pot diferi în funcție de modelul frigiderului.

Păstrarea recomandată a diferitelor produse

Întrucât aerul rece circulă prin frigider, în compartimentul de păstrare poate exista o diferență de temperatură.

Produse diferite trebuie amplasate în locuri diferite ale compartimentului în funcție de proprietățile lor.

1. Băuturi, produse conservate, torturi etc.
2. Vin, șampanie etc.
3. Lapte, brânză etc.
4. Lapte, brânză etc.
5. În zona 0 °C pește proaspăt, carne sau mâncare gătită etc. timp de 1-2 zile, la fel ca pentru punctul 8.
6. Carne gătită, pește și carne proaspătă etc.
7. Produse congelate de mici dimensiuni sau împachetate.
8. Produse congelate, înghețată etc.
9. Porții mari de produse congelate.
10. Ouă, unt, brânză etc.
11. Băuturi etc.



ÎNȚREȚINERE

Curățarea

▲ Frigiderul trebuie curățat în mod regulat pentru a preveni apariția de mirosuri de produse alterate. În scop de siguranță, deconectați frigiderul de la rețea înaintea curățării acestuia. Curățați frigiderul cu o cârpă moale sau un burete și apă caldă (puteți adăuga un agent de curățare ușor). Ștergeți picăturile de apă de pe suprafața frigiderului cu o cârpă moale uscată. Mențineți curată garnitura ușii întotdeauna.

▲ Frigiderul este foarte greu. Când îl deplasați pentru curățare sau depanare, aveți grijă să nu deteriorați podeaua. Nu deplasați frigiderul legându-l pentru a nu deteriora podeaua.

▲ Nu pulverizați sau udați aparatul cu apă pentru a evita afectarea negativă a proprietăților de izolație electrică.

▲ Nu curățați cu o perie rigidă, perie de sârmă, pulbere de detergent, benzină, acetat de amil, acetonă și soluții organice similare, acide sau alcaline. Curățați cu o soluție specială pentru spălarea frigiderului, pentru a evita deteriorarea, sau cu apă caldă și un detergent ușor.

▲ Nu atingeți piesele metalice reci cu mâinile umede, în caz contrar, pielea dumneavoastră se poate lipi de piesele metalice reci.

Decongelarea congelatorului

▲ Congelatorul se decongelează automat. Nu este necesar control manual.

▲ Nu curățați rafturile de sticlă reci cu apă caldă. În caz contrar, sticla se poate sparge din cauza schimbărilor bruște de temperatură și poate duce la vătămări corporale sau pierderea bunurilor.

Măsuri de întrerupere a alimentării cu energie electrică

Chiar și vara produsele se pot păstra în frigider timp de câteva ore după întreruperea alimentării electrice. Dacă are loc încetarea alimentării electrice, sunați la compania care livrează energia electrică pentru a afla durata întreruperii alimentării. Nu puneți produse alimentare suplimentare în frigider în timpul deconectării și încercați să deschideți ușa cât mai rar. Dacă s-a făcut o înștiințare preventivă despre întrerupere, care durează peste 24 de ore, pregătiți din timp gheață și plasați-o în container în partea superioară a compartimentului frigiderului.

▲ Pe măsură ce temperatura din frigider crește din cauza unei întreruperi a curentului electric sau a altor defecțiuni, durata de valabilitate și comestibilitatea alimentelor vor fi reduse.

Scoateți toate produsele

Dacă frigiderul nu va fi folosit pentru o lungă perioadă de timp, deconectați-l și curățați-l folosind metoda descrisă mai sus. Lăsați deschisă ușa frigiderului pentru a preveni apariția de mirosuri neplăcute din produsele rămase în frigider.

▲ Pentru a asigura durata de viață corectă a frigiderului, se recomandă să nu opriți frigiderul până când nu este necesar.

Înainte de a pleca în weekend sau în vacanță

Când plecați într-o vacanță lungă, opriți sursa de alimentare. Îndepărtați toate alimentele și așteptați să se topească tot înghețul. După aceea, curățați și uscați interiorul, lăsați ușa frigiderului deschisă pentru a preveni mirosurile neplăcute din alimentele rămase în frigider.

Mutarea frigiderului

Deconectați frigiderul din rețea. Scoateți toate produsele. Fixați rafturile și recipientul pentru fructe și legume în frigider, precum și rafturile și alte părți mobile în congelator cu bandă adezivă. Închideți ușa și fixați-o cu bandă adezivă. Nu înclinați frigiderul mai mult de 45 de grade (unghi față de verticală) pentru a evita deteriorarea sistemului de refrigerare. Nu deplasați frigiderul trăgându-l de mâner pentru a evita deteriorarea bunurilor sau vătămarea corporală.

DEPANARE

Înainte de a contacta centrul de service, consultați mai întâi tabelul de depanare. Acest lucru vă poate economisi atât timpul, cât și banii. Tabelul conține probleme generale, cu excepția celor cauzate de defecte de manoperă sau ale materialului frigiderului.

Problemă	Cauza	Soluția
Funcționarea frigiderului		
Compresorul nu funcționează	<ul style="list-style-type: none"> ✗ Frigiderul funcționează într-un ciclu de dezghețare. ✗ Frigiderul nu este conectat la sursa de alimentare. ✗ Frigiderul este DECONECTAT. 	<ul style="list-style-type: none"> ✓ Acest lucru este normal pentru un frigider cu decongelare automată. ✓ Verificați dacă ștecherul este introdus ferm în priză. ✓ Apăsați și mențineți apăsat butonul de alimentare timp de 3 secunde sau mai mult pentru a reporni frigiderul sau rotiți butonul din poziția OFF în poziția de selecție a temperaturii.
Frigiderul începe să se răcească frecvent sau prea mult timp	<ul style="list-style-type: none"> ✗ Temperatura în exterior sau în interior este prea mare. ✗ Frigiderul a fost deconectat o perioadă îndelungată de timp. ✗ Ușa este deschisă prea des sau pentru o perioadă prea lungă. ✗ Ușa compartimentului de refrigerare/ congelare nu se închide bine. ✗ Este setată o temperatură prea joasă pentru compartimentul de congelare. ✗ Garnitura ușii compartimentului de refrigerare/congelare este murdară, uzată, crăpată sau nu este adecvată. 	<ul style="list-style-type: none"> ✓ În acest caz, este normal ca frigiderul să funcționeze mai mult. ✓ În mod normal, este nevoie de la 8 până la 12 ore pentru ca frigiderul să se răcească complet. ✓ Aerul cald pătrunde în frigider și determină activarea sa frecventă. Nu deschideți ușa frigiderului prea des. ✓ Asigurați-vă că frigiderul este situat pe o suprafață dreaptă și că niciun aliment sau container nu blochează ușa. Consultați "deschiderea/ închiderea ușii/sertarelor" în secțiunea "Avertisment". ✓ Setează temperatura la o valoare mai mare până când se atinge o temperatură satisfăcătoare a frigiderului. Este nevoie de 24 de ore pentru ca temperatura în frigider să devină stabilă. ✓ Curățați sau înlocuiți garnitura ușii. Lipsa de etanșeitate în garnitura ușii poate duce la o perioadă mai lungă în care frigiderul este activ pentru a menține temperatura dorită.
Temperatură prea ridicată		
Temperatura din congelator este prea ridicată, în timp ce temperatura din compartimentul de refrigerare este OK	<ul style="list-style-type: none"> ✗ Temperatura congelatorului este setată prea mare. 	<ul style="list-style-type: none"> ✓ Setează temperatura congelatorului la un nivel mai scăzut. Este nevoie de 24 de ore pentru ca temperatura în frigider să devină stabilă.
Apă/ umezeală/ gheață pe suprafața exterioară a frigiderului		
Umezeala se acumulează pe suprafața exterioară a frigiderului sau între cele două uși	<ul style="list-style-type: none"> ✗ Clima umedă. ✗ Ușa frigiderului nu este închisă bine. Acest lucru duce la condensarea aerului rece în frigider și a aerului cald afară. 	<ul style="list-style-type: none"> ✓ Acest lucru este normal în clima umedă. Cantitatea de umiditate va scădea odată cu scăderea umezelii. ✓ Consultați "deschiderea/închiderea ușii/sertarelor" în secțiunea "Avertisment".
Mirosuri neplăcute în frigider		
Partea interioară a frigiderului este murdară	<ul style="list-style-type: none"> ✗ Interiorul frigiderului necesită curățare. ✗ Produsele cu mirosuri puternice sunt depozitate la frigider. 	<ul style="list-style-type: none"> ✓ Curățați suprafața interioară a frigiderului. ✓ Împachetați minuțios produsele.
Dacă auziți		
Semnal sonor	<ul style="list-style-type: none"> ✗ Compartimentul frigiderului este deschis. ✗ Temperatura din congelator este prea mare. 	<ul style="list-style-type: none"> ✓ Închideți ușa sau opriți alarma manual. ✓ Alarma este normală când aparatul este pornit pentru prima dată din cauza temperaturii relativ ridicate.
Sunete anormale	<ul style="list-style-type: none"> ✗ Frigiderul nu este așezat pe o suprafață dreaptă. ✗ Frigiderul atinge unele obiecte din jurul său. 	<ul style="list-style-type: none"> ✓ Reglați la nivel picioarele frigiderului. ✓ Îndepărtați obiectele din jurul său.
Încălzirea corpului frigiderului	<ul style="list-style-type: none"> ✗ Funcționează sistemul anti-condensare. 	<ul style="list-style-type: none"> ✓ Acest sistem previne formarea condensului și acest lucru este normal.

CARACTERISTICILE TEHNICE

ROM

Model	C4F744C*	A4F742C*
Volumul total brut, l	493	482
Volumul util al frigiderului/ congelatorului, l	267/136	267/123
Volumul util al compartimentului de produse cu termen scurt de valabilitate, l	36	36
Caracteristicile congelatorului	*/***	*/***
Productivitatea congelatorului în 24 de ore, kg	12	12
Clasa de eficiență energetică	A++	A++
Consumul de energie electrică pe an, kWh	317	307
***Nivelul de putere acustică corectat, dBa	38	38
Clasă climatică	SN-N-ST-T	SN-N-ST-T
Puterea nominală a sistemului de dezghețare, W	180	180
Consumul de energie a sistemului de încălzire, W	180	180
Control	electronic	electronic
Tipul de agent frigorific	R600a	R600a
Dimensiuni (L×I×A), mm	700×1900×682	700×1900×682
Greutate, kg	90	97
Dimensiuni în ambalaj (L×I×A), mm	764×1978×738	764×1978×738
Greutate în ambalaj, kg	100	107

*= în funcție de configurația frigiderului (culoare)

***= metoda de măsurare și calcul conform GOST P 51401-99

Pentru luna și anul de fabricație a frigiderului, consultați plăcuța cu informații din interiorul compartimentului frigiderului.

SERVICE ÎN GARANȚIE ȘI POST-GARANȚIE

Pentru toate problemele de service sau pentru a achiziționa accesorii suplimentare, vă rugăm să contactați distribuitorul de la care ați achiziționat produsul sau unul dintre centrele de service autorizate Haier. Citiți cu atenție instrucțiunile de utilizare înainte de a utiliza produsul. Îndeplinirea cerințelor consumatorului după expirarea perioadei de garanție se face în conformitate cu legislația în vigoare.

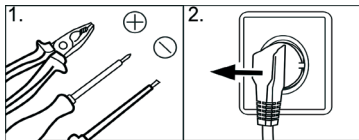
Vă aducem la cunoștință că produsele noastre sunt certificate în conformitate cu cerințele rusești de securitate potrivit Legii Federației Ruse „Cu privire la protecția drepturilor consumatorilor”.

De asemenea, puteți obține informații despre certificarea dispozitivelor noastre, date despre numărul certificatului și perioada de valabilitate a acestuia de la Serviciul de asistență pentru clienți (consultați “Certificatul de garanție”. Linia de asistență gratuită Rusia 8-800-200-17-06, Kazahstan 8-800- 2000-17-06, Belarus 9-10-800-2000-17-06.).

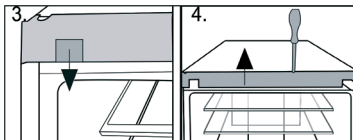
INVERSAREA UȘILOR C4F744C*

Inversarea ușii, repararea și întreținerea părților electrice, electronice și ale circuitelor frigorifice trebuie efectuate de către personalul de service calificat.

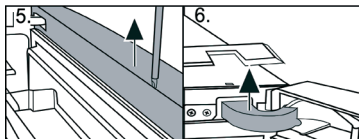
Pas de asamblare



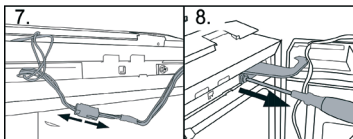
- 1) Pregătiți instrumentele necesare.
- 2) Deconectați produsul din priză.



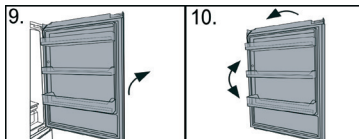
- 3) Scoateți stecherul.
- 4) Scoateți panoul frontal al carcasei.



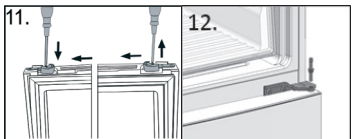
- 5) Scoateți tapișeria ușii.
- 6) Scoateți capacul balamalei.



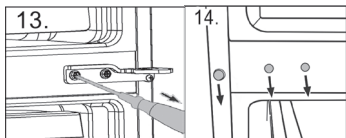
- 7) Deconectați cablul de conectare.
- 8) Deșurubați elementele de fixare a balamalei superioare.



- 9) Ridicați cu grijă ușa superioară eliberată și scoateți-o din balama din mijloc.
- 10) Rotiți ușa superioară cu capul în jos și schimbați poziția suportului balamalei pe partea inferioară a ușii.



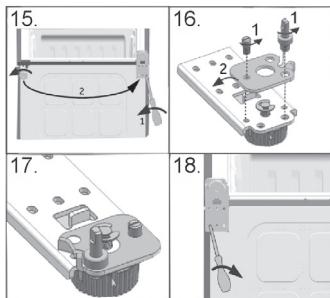
- 11) Deplasați opritorul ușii din poziția curentă în opus folosind piesele din geanta cadou.
- 12) Scoateți știftul balamalei superioare, scoateți ușa congelatorului.



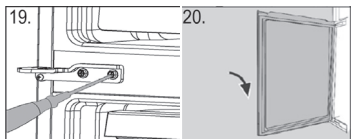
- 13) Deșurubați elementele de fixare a balamalei centrale, scoateți balama.
- 14) Mutați dopurile și șurubul în partea opusă.

INVERSAREA UȘILOR C4F744C*

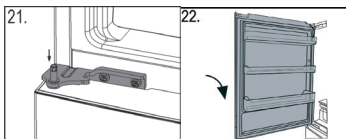
ROM



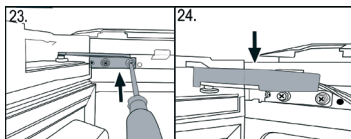
- 15) Înclinați ușor aparatul înapoi, scoateți balama inferioară și piciorul.
 16) Deșurubați șurubul și știftul balamalei inferioare, rotiți dopul balamalei la 180 de grade.
 17) Strângeți șurubul și știftul balamalei inferioare pe părțile opuse ale părții frontale a balamalei.
 18) Așezați piciorul și balamaua inferioară pe părțile opuse.



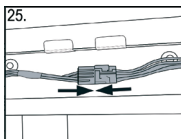
- 19) Din punca cu accesorii, scoateți balama centrală a frigiderului, puneți-o pe partea opusă.
 20) Așezați ușa congelatorului pe picior, astfel încât știftul să se alinieze cu bucașa.



- 21) Reglați ușa congelatorului astfel încât știftul pivotant să se potrivească în suportul balamalei și în bucașa ușii la instalare.
 22) Instalați cu grijă ușa frigiderului astfel încât știftul balamalei centrale să se alinieze cu bucașa ușii.



- 23) Fixați balamaua superioară.
 24) Trageți cablul de conectare prin capacul balamalei (în punca pentru accesorii), astfel încât să treacă peste balama.

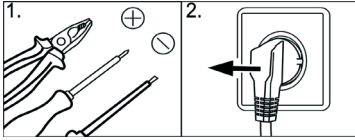


- 25) Conectați cablul de conectare și puneți-l în într-o nișă. Montați panoul frontal și capacul la loc, fixați cu șuruburi și reinstalați suportul (vezi fig. 3 și fig. 4).

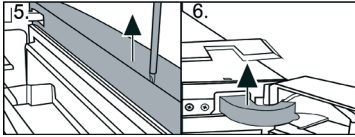
INVERSAREA UȘILOR A4F742C*

Inversarea ușii, repararea și întreținerea părților electrice, electronice și ale circuitelor frigorifice trebuie efectuate de către personalul de service calificat.

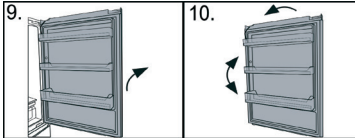
Pas de asamblare



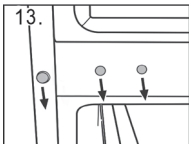
- 1) Pregătiți instrumentele necesare.
- 2) Deconectați produsul din priză.



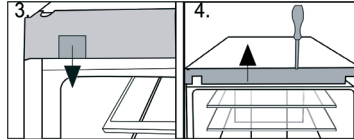
- 5) Scoateți tapițeria ușii.
- 6) Scoateți capacul balamalei.



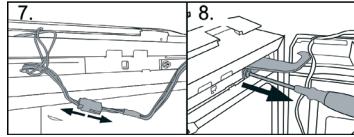
- 9) Ridicați cu grijă ușa superioară eliberată și scoateți-o din balama din mijloc.
- 10) Rotiți ușa superioară cu capul în jos și schimbați poziția suportului balamalei pe partea inferioară a ușii.



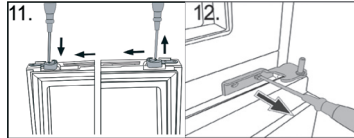
- 13) Mutați dopurile și șurubul în partea opusă.



- 3) Scoateți ștecherul.
- 4) Scoateți panoul frontal al carcasei.



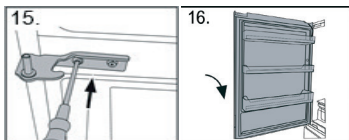
- 7) Deconectați cablul de conectare.
- 8) Deșurubați elementele de fixare a balamalei superioare.



- 11) Deplasați opritorul ușii din poziția curentă în opus folosind piesele din geanta cadou.
- 12) Deșurubați elementele de fixare a balamalei centrale, scoateți balamaua.

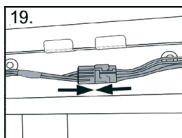
INVERSAREA UȘILOR A4F742C*

ROM

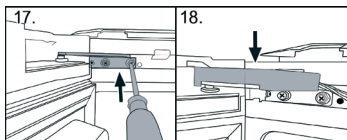


14) Din pungă cu accesorii, scoateți balama centrală a frigiderului, puneți-o pe partea opusă.

15) Instalați cu grijă ușa frigiderului astfel încât știftul balamalei centrale să se alinieze cu bușca ușii.



18) Conectați cablul de conectare și puneți-l în într-o nișă. Montați panoul frontal și capacul la loc, fixați cu șuruburi și reinstalați suportul (vezi fig. 3 și fig. 4).



16) Fixați balamaa superioară.

17) Trageți cablul de conectare prin capacul balamalei (în pungă pentru accesorii), astfel încât să treacă peste balama.

Haier

Sediul central:

«Haier Overseas Electric Appliances Corp. Ltd.»

Adresa:

Room S401, Haier Brand building, Haier
Industry park Hi-tech Zone, Laoshan District
Qingdao, China

0060528056

EAC

V800000685

V3

LINIE VERDE GRATUITĂ

8-800-200-17-06

apel gratuit din regiunile Rusiei

Producătorul:

SRL «Haier Fridge RUS»

423800, Federația Rusă, Republica Tatarstan,
Naberejnîe Celnî, pasajul Avtosborochnîi, 46

Trimiteți reclamațiile și propunerile:

SRL "Haier Electric Appliances RUS"

121099, Moscova, Bulevardul Novins-kii, 8,
etaj 16, birou 1601

tel.: 8-800-200-17-06,

e-mail: info@haierrussia.ru