

Saturn[®]

ST-CF2949

LARDER

ХОЛОДИЛЬНИК

ХОЛОДИЛЬНИК



LARDER**Dear Buyer!**

We congratulate you on having bought the device under trade name "Saturn". We are sure that our devices will become essential and reliable assistance in your housekeeping.

Avoid extreme temperature changes. Rapid temperature change (e.g. when the unit is moved from freezing temperature to a warm room) may cause condensation inside the unit and a malfunction when it is switched on. In this case leave the unit at room temperature for at least 1.5 hours before switching it on.

If the unit has been in transit, leave it indoors for at least 1.5 hours before starting operation.

SAFETY INFORMATION

In the interest of your safety and to ensure the correct use, before installing and first using the appliance, read this user manual carefully, including its hints and warnings. To avoid unnecessary mistakes and accidents, it is important to ensure that all people using the appliance are thoroughly familiar with its operation and safety features. Save these instructions and make sure that they remain with the appliance if it is moved or sold, so that everyone using it through its life will be properly informed on appliance use and safety.

For the safety of life and property keep the precautions of these user's instructions as the manufacturer is not responsible for damages caused by omission.

CHILDREN AND VULNERABLE PEOPLE SAFETY

This appliance can be used by children aged from 8 years and above and persons with reduced physical, sensory or mental capabilities or lack of experience and knowledge if they have been given supervision or instruction concerning use of the appliance in a safe way and understand the hazards involved.

Children should be supervised to ensure that they do not play with the appliance.

Cleaning and user maintenance shall not be made by children unless they are aged from 8 years and above and supervised.

Keep all packaging well away from children. There is risk of suffocation.

If you are discarding the appliance pull the plug out of the socket, cut the connection cable (as close to the appliance as you can) and remove the door to prevent playing children to suffer electric shock or to close themselves into it.

If this appliance featuring magnetic door seals is to replace an older appliance having a spring lock (latch) on the door or lid, be sure to make that spring lock unusable before you discard the old appliance.

This will prevent it from becoming a death trap for a child.

GENERAL SAFETY

WARNING! Keep ventilation openings, in the appliance enclosure or in the built-in structure, clear of obstruction.

WARNING! Do not use mechanical devices or other means to accelerate the defrosting process, other than those recommended by the manufacturer.

WARNING! Do not damage the refrigerant circuit.

WARNING! Do not use other electrical appliances (such as ice cream makers) inside of refrigerating appliances, unless they are approved for this purpose by the manufacturer.

WARNING! Do not touch the light bulb if it has been on for a long period of time because it could be very hot.

Do not store explosive substances such as aerosol cans with a flammable propellant in this appliance.

The refrigerant isobutane (R600a) is contained within the refrigerant circuit of the appliance, a natural gas with a high level of environmental compatibility, which is nevertheless flammable.

During transportation and installation of the appliance, be certain that none of the components of the refrigerant circuit become damaged.

- avoid open flames and sources of ignition;

- thoroughly ventilate the room in which the appliance is situated.

It is dangerous to alter the specifications or modify this product in any way. Any damage to the cord may cause a short circuit, fire and/or electric shock.

This appliance is intended to be used in household and similar applications such as - staff kitchen areas in shops, offices and other working environments;

- farm houses and by clients in hotels, motels and other residential type environments;

- bed and breakfast type environments;
- catering and similar non-retail applications.

WARNING! Any electrical components (plug, power cord, compressor and etc.) must be replaced by a certified service agent or qualified service personnel.

WARNING! The light bulb supplied with this appliance is a "special use lamp bulb" usable only with the appliance supplied. This "special use lamp" is not usable for domestic lighting.

Power cord must not be lengthened.
 Make sure that the power plug is not squashed or damaged by the back of the appliance. A squashed or damaged power plug may overheat and cause a fire.

Make sure that you can come to the mains plug of the appliance.

Do not pull the mains cable.

If the power plug socket is loose, do not insert the power plug. There is a risk of electric shock or fire.

You must not operate the appliance without the lamp.

This appliance is heavy. Care should be taken when moving it.

Do not remove nor touch items from the freezer compartment if you hands are damp/wet, as this could cause skin abrasions or frost/freezer burns.

Avoid prolonged exposure of the appliance to direct sunlight.

DAILY USE

Do not put hot on the plastic parts in the appliance.

Do not place food products directly against the rear wall.

Frozen food must not be re-frozen once it has been thawed out.

Store pre-packed frozen food in accordance with the frozen food manufacture's instructions.

Appliance's manufactures storage recommendations should be strictly adhered to. Refer to relevant instructions.

Do not place carbonated or fizzy drinks in the freezer compartment as it creates pressure on the container, which may cause it to explode, resulting in damage to the appliance.

Ice lollies can cause frost burns if consumed straight from the appliance.

CARE AND CLEANING

Before maintenance, switch off the appliance and disconnect the mains plug from the mains socket.

Do not clean the appliance with metal objects.

Do not use sharp objects to remove frost from the appliance. Use a plastic scraper.

Regularly examine the drain in the refrigerator for defrosted water. If necessary, clean the drain. If the drain is blocked, water will collect in the bottom of the appliance.

INSTALLATION

Important! For electrical connection carefully follow the instructions given in specific paragraphs.

Unpack the appliance and check if there are damages on it. Do not connect the appliance if it is damaged. Report possible damages immediately to the place you bought it. In that case retain packing.

It is advisable to wait at least four hours before connecting the appliance to allow the oil to flow back in the compressor.

Adequate air circulation should be around the appliance, lacking this leads to overheating. To achieve sufficient ventilation follow the instructions relevant to installation.

Wherever possible the spacers of the product should be against a wall to avoid touching or catching warm parts (compressor, condenser) to prevent possible burn.

The appliance must not be located close to radiators or cookers.

Make sure that the mains plug is accessible after the installation of the appliance.

SERVICE

Any electrical work required to do the servicing of the appliance should be carried out by a qualified electrician or competent person.

This product must be serviced by an authorized Service Center, and only genuine spare parts must be used.

ENERGY SAVING

Don't put hot food in the appliance;

Don't pack food close together as this prevents air circulating;

Make sure food don't touch the back of the compartment(s);

If electricity goes off, don't open the door(s);

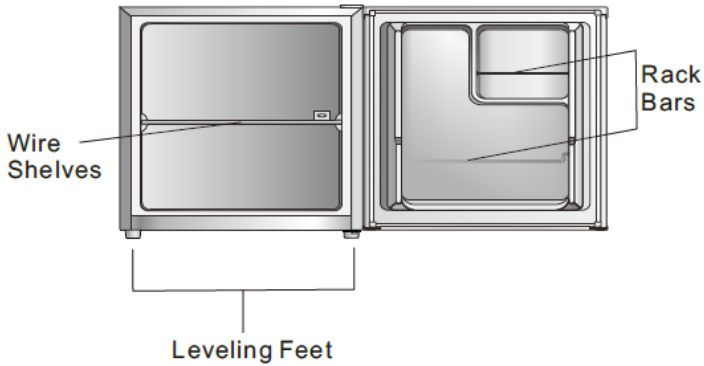
Don't open the door(s) frequently;

Don't keep the door(s) open for too long time;

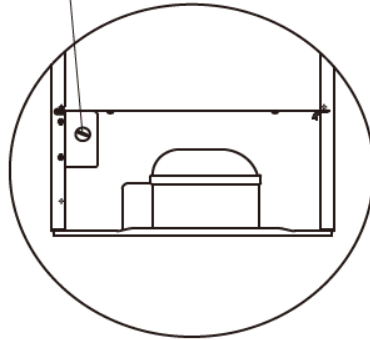
Don't set the thermostat on exceeding cold temperatures;

Some accessories, such as drawers, can be removed to get larger storage volume and lower energy consumption.

OVERVIEW



Thermostat



Rear Side

REVERSE DOOR

Tool required:

Philips screwdriver,
Flat bladed screwdriver,
Hexagonal spanner.

Ensure the unit is unplugged and empty.

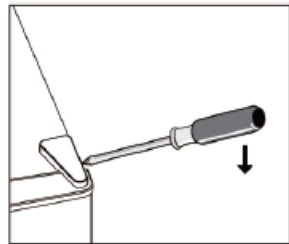
To take the door off, it is necessary to tilt the unit backwards. You should rest the unit on something solid so that it will not slip during the door reversing process.

All parts removed must be saved to do the reinstallation of the door.

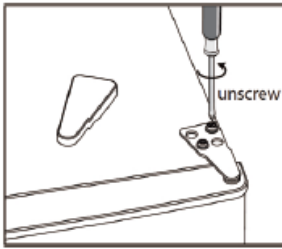
Do not lay the unit flat as this may damage the coolant system.

It's better that 2 people handle the unit during assembly.

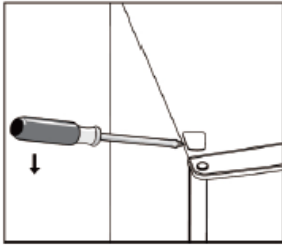
1. Remove the top right hinge cover.



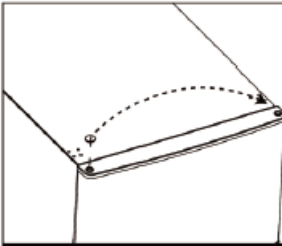
2. Undo the screws. Then remove the hinge bracket.



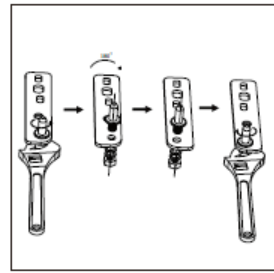
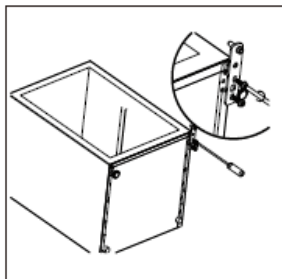
3. Remove the top left screw cover.



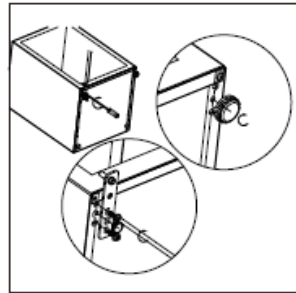
4. Move the core cover from left side to right side. And then lift the upper door and place it on a padded surface to prevent it from scratching.



5. Unscrew and remove the bottom hinge pin, turn the bracket over and replace it.



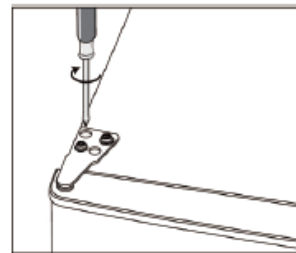
6. Refit the bracket fitting the bottom hinge pin. Replace both adjustable feet.



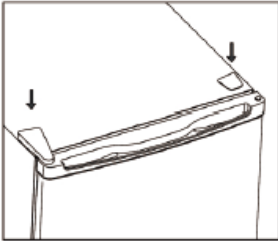
7. Place the door back on. Ensure the door is aligned horizontally and vertically so that the seals are closed on all sides before finally tightening the top hinge.

8. Insert the hinge bracket and screw it to the top of the unit.

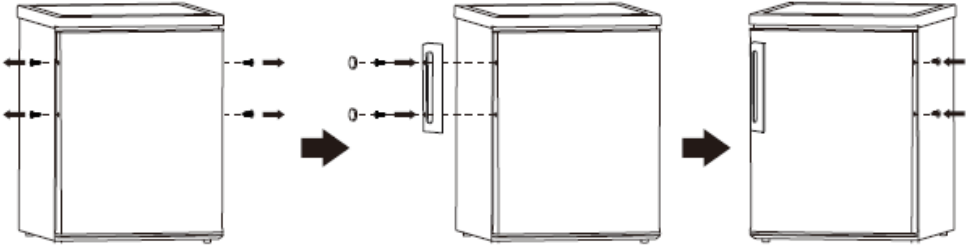
9. Use a spanner to tighten it if necessary.



10. Put the hinge cover and the screw cover back.

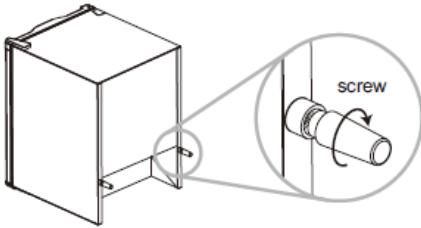


INSTALL DOOR HANDLE



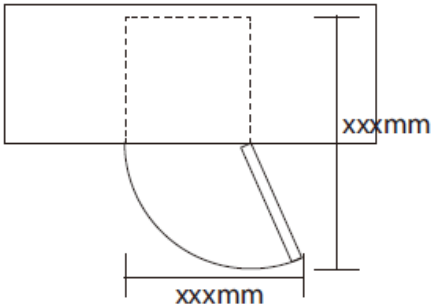
Rear spacer

Screw the rear spacers at the rear of the unit.



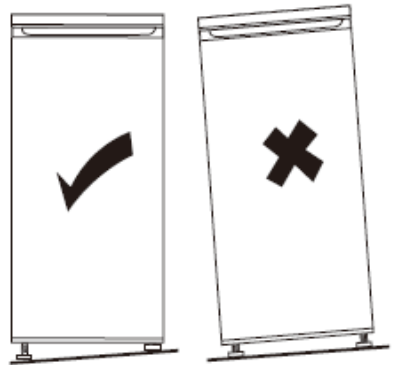
Space Requirement

- Keep enough space of door open.
- Keep at least 50mm gap at two sides.



Levelling the unit

To do this adjust the two levelling feet at front of the unit. If the unit is not level, the doors and magnetic seal alignments will not be covered properly.



Positioning

Install this appliance at a location where the ambient temperature corresponds to the climate class indicated on the rating plate of the appliance:

| Climate class | Ambient temperature |
|---------------|---------------------|
| SN | +10°C to +32°C |
| N | +16°C to +32°C |
| ST | +16°C to +38°C |
| T | +16°C to +43°C |

Location

The appliance should be installed well away from sources of heat such as radiators, boilers, direct sunlight etc. Ensure that air can circulate freely around the back of the cabinet. To ensure best performance, if the appliance is positioned below an overhanging wall unit, the minimum distance between the top of the cabinet and the wall unit must be at least 100 mm. Ideally, however, the appliance should not be positioned below overhanging wall units. Accurate leveling is ensured by one or more adjustable feet at the base of the cabinet.

Warning! It must be possible to disconnect the appliance from the mains power supply; the plug must therefore be easily accessible after installation.

Electrical connection

Before plugging in, ensure that the voltage and frequency shown on the rating plate correspond to your domestic power supply. The appliance must be earthed. The power supply cable plug is provided with a contact for this purpose. If the domestic power supply socket is not earthed, connect the appliance to a separate earth in compliance with current regulations, consulting a qualified electrician.

The manufacturer declines all responsibility if the above safety precautions are not observed. This appliance complies with the E.E.C. Directives.

DAILY USE

First use

Cleaning the interior

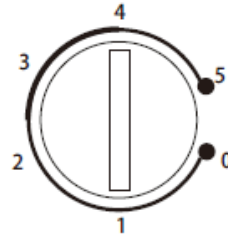
Before using the appliance for the first time, wash the interior and all internal accessories with lukewarm water and some neutral soap so as to remove the typical smell of a brand new product, then dry thoroughly.

Important! Do not use detergents or abrasive powders, as these will damage the finish.

Temperature Setting

Plug on your appliance. The internal temperature is controlled by a thermostat. There are 6 (8) settings. 1 is warmest setting and 5 (7) is coldest setting and 0 is off.

The appliance may not operate at the correct temperature if it is in a particularly hot or if you open the door often.



Movable shelves

All shelves are able to be moved to suitable positions.

Positioning the door shelves

In order to storage food or beverage with different size, the door shelves can be placed at different height.

Follow below process to adjust the shelves.

Step 1. pull the shelf to be free.

Step 2. Select suitable position and press the shelf to two convex plates until it is totally blocked.

Vegetable Drawer

The drawer is suitable for storing fruit and vegetables. It can be pull out freely.

Thawing

Deep-frozen or frozen food, prior to be used, can be thawed in a fridge compartment or at room temperature. Place the frozen food in a dish or bowl to avoid the flowing of condensate water when thaw it in compartment.

HELPFUL HINTS AND TIPS

Hints for fresh food refrigeration

To obtain the best performance:

do not store warm food or evaporating liquids in the refrigerator;

do cover or wrap the food, particularly if it has a strong flavor;

position food so that air can circulate freely around it.

Hints for refrigeration

Meat (all types): wrap in polythene bags and place on the glass shelf above the vegetable drawer. For safety, store

in this way only one or two days at the most.

Cooked foods, cold dishes, etc.: these should be covered and may be placed on any shelf.

Fruit and vegetables: these should be thoroughly cleaned and placed in the vegetable drawer.

Butter and cheese: these should be placed in special airtight containers or wrapped in aluminum foil or polythene bags to exclude as much air as possible.

Milk bottles: these should have a cap and should be stored in the bottle rack on the door.

Bananas, potatoes, onions and garlic, if not packed, must not be kept in the refrigerator.

CLEANING

For hygienic reasons the appliance interior, including interior accessories, should be cleaned regularly.

Caution! The appliance may not be connected to the mains during cleaning. Danger of electrical shock! Before cleaning switch the appliance off and remove the plug from the mains, or switch off or turn out the circuit breaker or fuse. Never clean the appliance with a steam cleaner. Moisture could accumulate in electrical components, danger of electrical shock! Hot vapors can lead to the damage of plastic parts. The appliance must be dry before it is placed back into service.

Important! Ethereal oils and organic solvents can attack plastic parts, e.g. lemon juice or the juice from orange peel, butyric acid, cleanser that contain acetic acid. Do not allow such substances to come into contact the appliance parts. Do not use any abrasive cleaners.

Remove the food from the freezer. Store them in a cool place, well covered.

Switch the appliance off and remove the plug from the mains, or switch off or turn out the circuit breaker of fuse.

Clean the appliance and the interior accessories with a cloth and lukewarm water. After cleaning wipe with fresh water and rub dry.

After everything is dry place appliance back into service.

Accumulation of dust at the condenser increases energy consumption. For this reason, carefully clean the condenser at the back of the appliance once a year with a soft brush or a vacuum cleaner.

TROUBLESHOOTING

Caution! Before troubleshooting, disconnect the power supply. Only a qualified electrician of competent person must do the troubleshooting that is not in this manual.

Important! There are some sounds during normal use (compressor, refrigerant circulation).

| Problem | Possible cause | Solution |
|--------------------------|---|---|
| Appliance does not work | Temperature regulation knob is set at number "0". | Set the knob at other number to switch on the appliance. |
| | Mains plug is not plugged in or is loose | Insert mains plug. |
| | Fuse has blown or is defective | Check fuse, replace if necessary. |
| | Socket is defective | Mains malfunctions are to be fixed by an electrician. |
| The food is too warm. | Temperature is not properly adjusted. | Please look in the initial Temperature Setting section. |
| | Door was open for an extended period. | Open the door only as long as necessary. |
| | A large quantity of warm food was placed in the appliance within the last 24 hours. | Turn the temperature regulation to a colder setting temporarily. |
| | The appliance is near a heat source. | Please look in the installation location section. |
| Appliance cools too much | Temperature is set too cold. | Turn the temperature regulation knob to a warmer setting temporarily. |
| Unusual noises | Appliance is not level. | Re-adjust the feet. |
| | The appliance is touching the wall or other objects. | Move the appliance slightly. |
| | A component, e.g. a pipe, on the rear of the appliance is touching another part of the appliance or the wall. | If necessary, carefully bend the component out of the way. |

If the malfunction shows again, contact the Service Center.

These data are necessary to help you quickly and correctly. Write the necessary data here, refer to the rating plate.

SPECIFICATIONS

| | |
|--|-----------|
| Rated voltage | 220-240 V |
| Rated frequency | 50 Hz |
| Net capacity | 46 L |
| Fridge net capacity | 42 L |
| Freezer net capacity | 4 L |
| Energy saving class | A+ |
| Net weight: | 14.00 kg |
| Gross weight: | 15.00 kg |
| Service life – 7 years. | |
| Before putting into operation shelf life is unlimited. | |

SET

| | |
|---------------------------------------|---|
| LARDER | 1 |
| INSTRUCTION MANUAL WITH WARRANTY BOOK | 1 |
| PACKAGE | 1 |

ENVIRONMENT FRIENDLY DISPOSAL



You can help protect the environment! Please remember to respect the local regulations: hand in the non-working electrical equipment to an appropriate waste disposal center.

The manufacturer reserves the right to change the specification and design of goods.

RU

ХОЛОДИЛЬНИК

Уважаемый покупатель!
Поздравляем Вас с приобретением изделия торговой марки "Saturn". Мы уверены, что наши изделия будут верными и надежными помощниками в Вашем домашнем хозяйстве.

Не подвергайте устройство резким перепадам температур. Резкая смена температуры (например, внесение устройства с мороза в теплое помещение) может вызвать конденсацию влаги внутри устройства и нарушить его работоспособность при включении. Устройство должно отстояться в теплом помещении не менее 1,5 часов. Ввод устройства в эксплуатацию после транспорти-

ровки производить не ранее, чем через 1,5 часа после внесения его в помещение.

ПРАВИЛА БЕЗОПАСНОСТИ

В интересах вашей безопасности и для обеспечения правильной работы, перед установкой и первым использованием прибора внимательно прочитайте эту инструкцию, в том числе рекомендации и предупреждения. Чтобы избежать нежелательных ошибок и несчастных случаев, важно, чтобы все пользователи были ознакомлены с правилами эксплуатации прибора и правилами техники безопасности. Храните эту инструкцию вместе с прибором, если он перевозится, чтобы каждый пользователь был ознакомлен с правилами эксплуатации и безопасности.

Для обеспечения безопасности жизни и имущества придерживайтесь мер предосторожности, приведенных в данной инструкции по эксплуатации, поскольку производитель не несет ответственности за ущерб, причиненный в результате несоблюдения указаний.

Безопасность детей и инвалидов:

Прибором могут пользоваться дети в возрасте от 8 лет и старше, а также людьми с ограниченными физическими, сенсорными или умственными способностями, или нехваткой опыта и знаний, если они находятся под присмотром или были обучены пользоваться устройством и понимают потенциальный риск. Следите, чтобы дети не играли с прибором.

Чистка прибора может проводиться детьми старше 8 лет, если они находятся под присмотром взрослых. Во избежание риска удушья храните упаковочные материалы в недоступном для детей месте. Если вы захотите выбросить холодильник, отрежьте от него шнур питания как можно короче и снимите крышку, для того, чтобы дети играя с ним на улице не заперли себя случайно в холодильнике или не получили удар током.

Общие правила безопасности:

ВНИМАНИЕ! Никогда не загораживайте вентиляционные отверстия прибора.

ВНИМАНИЕ! Не используйте механические устройства или другие средства для ускорения процесса

размораживания, кроме рекомендованных производителем.

ВНИМАНИЕ! Не повредите систему циркуляции хладагента.

ВНИМАНИЕ! Не используйте другие электроприборы (например, морозеницы) внутри холодильника, если они не одобрены для этой цели изготовителем.

ОСТОРОЖНО! Не прикасайтесь к лампочке, если она горела в течение долгого времени, так как она может быть очень горячей.

Не храните в холодильнике взрывоопасные вещества, такие как аэрозольные баллончики с легковоспламеняющимся топливом.

Хладагент изобутан (R600a), содержащийся в системе циркуляции, - это газообразное вещество с высоким уровнем экологической совместимости. Тем не менее, оно легко воспламеняется.

Во время транспортировки и установки прибора следите, чтобы не повредились детали системы циркуляции хладагента.

- держите прибор вдали от открытого огня и источников возгорания.

- хорошо проветривайте помещение, где находится холодильник.

Запрещено изменять технические характеристики прибора. Любое повреждение шнура питания может привести к короткому замыканию, пожару и/или поражению электрическим током.

Прибор предназначен для использования в домашнем хозяйстве, а также: в кухнях заведений общественного питания, офисов и организаций; в коттеджах, агентах, мотелях и других подобных заведениях; в заведениях типа «ночлег и завтрак»; для кейтеринговых организаций.

ВНИМАНИЕ! Любые электрические детали (шнур, штепсель, компрессор и т.д.) в случае необходимости должны быть заменены агентом авторизованного сервисного центра или квалифицированным специалистом.

ВНИМАНИЕ! Лампочка, идущая в комплект поставки данного прибора является "специальной лампой" пригодной для использования только в данном холодильнике. Эта "специальная лампа" не предназначена для других видов освещения.

Запрещено удлинять шнур питания.

Следите, чтобы не прижать шнур питания холодильником. Прижатый шнур может перегреться и вызвать возгорание.

Обеспечьте свободный доступ к розетке.

Не тяните за шнур, вынимая штепсель из розетки.

Если штепсель неплотно держится в розетке, не вставляйте его в такую розетку во избежание риска электрошока или возгорания.

Нельзя использовать холодильник без лампы.

Будьте осторожны при перемещении прибора, так как он очень тяжелый.

Не вынимайте и не трогайте предметы из морозильной камеры, если ваши руки влажные/мокрые, так как это может привести к повреждению или обморожению кожи рук.

Избегайте длительного воздействия на прибор прямых солнечных лучей.

Правила использования прибора

- Не ставьте горячие предметы на пластиковые части прибора.
- Следите, чтобы продукты не касались задней стенки камеры.
- Не замораживайте ранее размороженные продукты повторно.
- Храните упакованные замороженные продукты в соответствии с инструкциями производителя продуктов.
- Строго придерживайтесь правил хранения продуктов, как описано ранее в этой инструкции.
- Не кладите в морозильную камеру газированные напитки, так как тара может лопнуть и повредить камеру.
- Не употребляйте мороженное, только что вынутое из морозильной камеры, так как оно может вызвать обморожение кожи.

Обслуживание и чистка

- Перед проведением каких-либо работ по обслуживанию холодильника необходимо отключить его от источника питания.
- Не применяйте металлические предметы, чтобы очистить холодильник.
- Не применяйте острые предметы, чтобы удалить намерзший иней. Используйте пластиковый скребок.
- Регулярно проверяйте отверстие для стока талой воды. При необходимости прочищайте его. Если отверстие забито, вода будет скапливаться на дне холодильника.

УСТАНОВКА

Важно! При подключении к электросети внимательно следуйте инструкциям.

- Распакуйте прибор и проверьте на наличие повреждений. Не подключайте прибор, если он поврежден. Немедленно сообщите о проблеме продавцу. В этом случае не выбрасывайте упаковку.

- Рекомендуется подождать не менее четырех часов, прежде чем подключать прибор, чтобы масло затекло обратно в компрессор.

- Достаточная циркуляция воздуха должна быть обеспечена в месте нахождения прибора, иначе прибор может перегреться. Для обеспечения достаточной вентиляции следуйте инструкциям в разделе «Размещение».

- Настоятельно рекомендуется использовать упоры для того, чтобы холодильник не соприкасался со стеной и его детали (компрессор, конденсатор) не перегревались.

- Нельзя размещать холодильник вблизи батарей отопления и кухонных плит.

- При размещении прибора обеспечьте легкий доступ к розетке.

Обслуживание

- Все электротехнические работы по обслуживанию прибора должны выполняться квалифицированным электриком или компетентным специалистом.

- Этот продукт должен обслуживаться только в авторизованном сервисном центре.

Экономия электроэнергии

- Не кладите горячую пищу в холодильник.

- Не кладите продукты вплотную друг к другу, так как это препятствует циркуляции воздуха.

- Следите, чтобы продукты не касались задней стенки камеры.

- Если пропадает ток, не открывайте дверь холодильника.

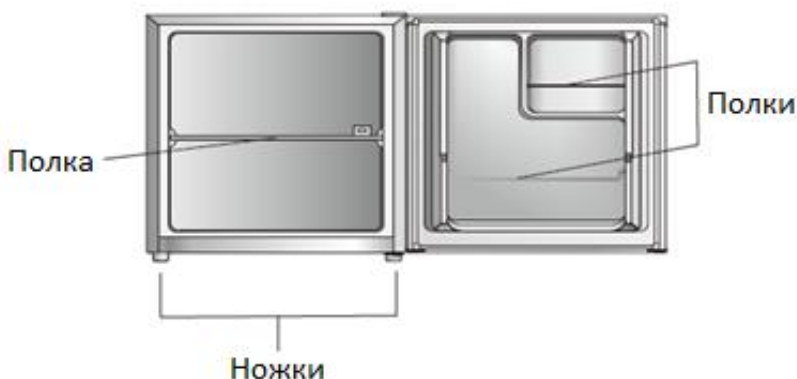
- Не открывайте дверь холодильника слишком часто.

- Не держите дверь холодильника открытой слишком долго.

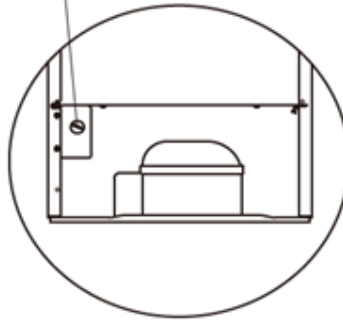
- Не устанавливайте термостат на чрезмерно низкую температуру.

- Некоторые аксессуары (например, ящики) можно вынуть для увеличения места и уменьшения потребления электроэнергии.

ОПИСАНИЕ ПРИБОРА



Термостат



Вид сзади

Переставная дверь

Необходимые инструменты: шуруповерт, отвертка, шестигранный ключ.

• Холодильник должен быть пуст и отключен от электросети.

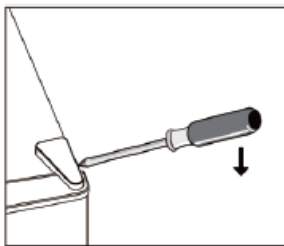
• Чтобы снять дверь, следует сперва наклонить холодильник немного назад. Надежно подоприте холодильник, чтобы он не сдвинулся во время процесса перевешивания двери.

• Не потеряйте снятые детали, так как они понадобятся для крепления двери на прежнее место.

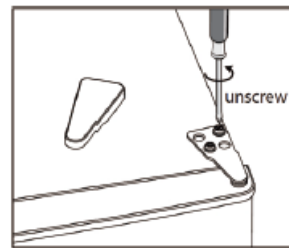
• Не кладите холодильник на заднюю сторону, так как это повредит систему охлаждения.

• Рекомендуется, чтобы два человека выполняли процедуру перевешивания двери.

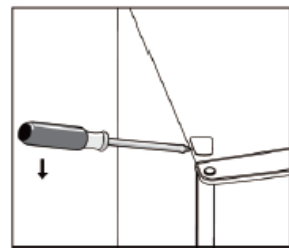
1. Снимите верхнюю правую крышку шарнира.



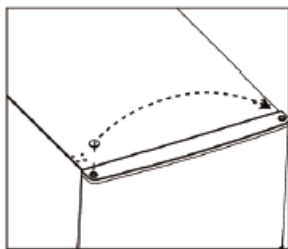
2. Открутите винты. Затем снимите шарнирный кронштейн.



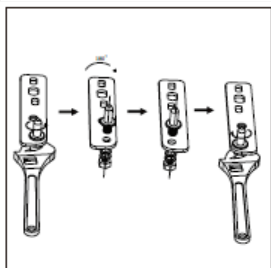
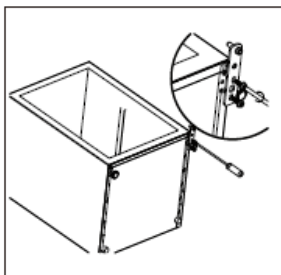
3. Снимите верхнюю левую крышку винта.



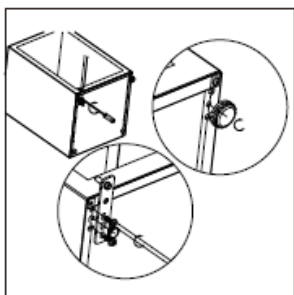
4. Переместите основную крышку с левой стороны на правую сторону. А затем поднимите верхнюю дверцу и поместите ее на застеленную поверхность, чтобы уберечь ее от царапин.



5. Открутите и снимите нижний шарнирный болт, переверните скобу и закрепите ее.



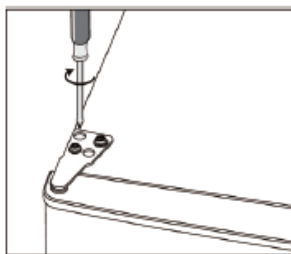
6. Установите кронштейн, который подходит к нижнему шарнирному болту. Установите обе регулируемые ножки.



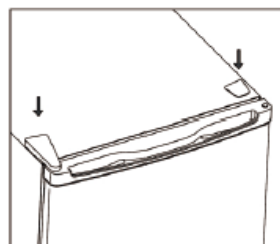
7. Поместите дверь обратно. Убедитесь, что дверь выровнивается по горизонтали и по вертикали, так что уплотнения закрыты со всех сторон, прежде чем окончательно затягивать верхний шарнир.

8. Вставьте шарнирный кронштейн и закрепите его на верхней части холодильника.

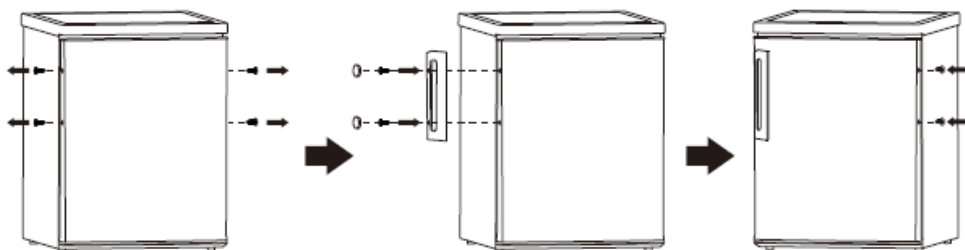
9. Используйте гаечный ключ, чтобы затянуть его в случае необходимости.



10. Поместите крышку шарнира и крышку винта обратно на место.

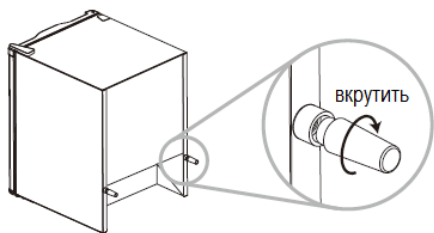


Крепление ручки дверцы



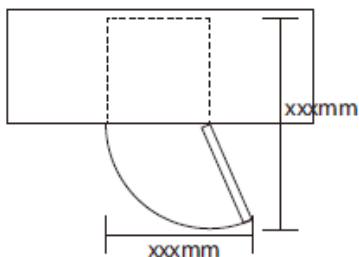
Задний упор

Привинтите задний упор к задней стене холодильника.



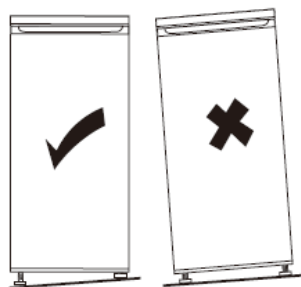
Необходимое расстояние

- Оставьте достаточно места, чтобы двери холодильника свободно открывались.
- Оставьте зазор минимум 50мм с боковых сторон.



Выравнивание

Отрегулируйте высоту ножек в передней части холодильника. Если холодильник стоит неровно, дверь не будет закрываться плотно.



Температурные условия

Установите прибор в месте, где температура окружающей среды соответствует климат-классу, указанному на заводской табличке прибора:

| Климат. класс | Окружающая температура |
|---------------|------------------------|
| SN | +10°C - +32°C |
| N | +16°C - +32°C |
| ST | +16°C - +38°C |
| T | +16°C - +43°C |

Размещение

Холодильник должен размещаться вдали от источников тепла, таких как батареи отопления, обогреватели, бойлеры, прямые солнечные лучи и т.п. Обеспечьте свободную циркуляцию воздуха возле задней панели холодильника. Если холодильник находится под навесным шкафчиком, то расстояние между ними должно быть не менее 100мм. Лучше всего, если над холодильником не будет навесной мебели.



Внимание! Размещайте холодильник таким образом, чтобы штепсельную вилку было удобно вынимать из розетки.

Подключение к электросети

Перед подключением убедитесь, что напряжение и частота, указанные на заводской табличке, соответствуют параметрам вашей электросети. Прибор необходимо заземлить. В штепселе отсутствует контакт для заземления. Если в розетке нет контакта для заземления, подключите прибор к отдельному заземлению (обратитесь к квалифицированному электрику).

Производитель не несет ответственности, если пользователь не соблюдает технику безопасности. Этот прибор соответствует директивам Е.Е.С.

Перед первым использованием

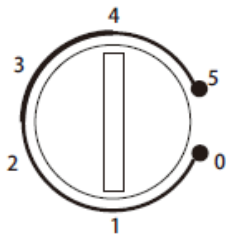
Очистка внутренней камеры

Перед первым использованием прибора помойте внутреннюю камеру и аксессуары теплой мыльной водой, чтобы устранить типичный заводской запах, затем аккуратно протрите насухо.

Важно! Не используйте моющие средства или абразивные порошки, так как они могут повредить поверхность.

Температурные режимы

- Подключите холодильник к розетке. Внутренняя температура контролируется термостатом. В наличии 8 режимов: 1 – самая высокая температура, а 7 – самая низкая. 0 – термостат выключен.
- Термостат может работать некорректно, если в помещении слишком жарко или если дверь холодильника открыта долгое время.



Съемные полки

Стенки холодильника оснащены несколькими желобками, чтобы можно

было переставлять полки по вашему желанию.

Установка дверных полок

Для возможности хранения упаковок различного размера дверные полки можно устанавливать на разной высоте. Для перестановки полки сделайте следующее: аккуратно потяните полку, чтобы ее снять, а затем установите ее на желаемое место.

Ящик для овощей и фруктов

Ящик предназначен для хранения овощей и фруктов. Его можно свободно вытащить.

Размораживание продуктов

Замороженные продукты перед употреблением можно разморозить в холодильнике или при комнатной температуре.

Поместите замороженные продукты в блюдо или миску, чтобы избежать вытекания талой воды при оттаивании продукта.

ПОЛЕЗНЫЕ СОВЕТЫ

Для наилучшего результата:

- Не кладите в холодильник горячие продукты и быстро испаряющиеся напитки.
- Хорошо упаковывайте продукты, особенно если они имеют сильный аромат.
- Размещайте продукты так, чтобы воздух мог свободно циркулировать вокруг них.

Советы по хранению продуктов

- Мясо (все виды): Заверните в полиэтиленовые пакеты и положите на стеклянную полку над ящиком для овощей. Для безопасности, храните таким образом только один или два дня максимум.
- Готовые блюда можно хранить в закрытой посуде на любой полке холодильника.
- Фрукты и овощи должны быть тщательно вымыты и храниться в выдвижном ящике.
- Масло и сыр должны храниться в герметичной упаковке или фольге, чтобы по возможности ограничить контакт с воздухом.
- Молоко должно храниться в закрытой таре на боковой полке холодильника (на двери).
- Бананы, картофель, репчатый лук и чеснок не следует хранить в холодильнике, если они не упакованы.

ЧИСТКА ХОЛОДИЛЬНИКА

В целях гигиены следует регулярно чистить внутреннюю камеру прибора и аксессуары.



Осторожно! Прибор следует выключить и отключить от электросети перед чисткой во избежание удара током. Запрещено обрабатывать холодильник парочистителем. Влага может собраться на электрических деталях и вызвать короткое замыкание или удар током. Горячий пар может повредить пластиковые детали. Прибор необходимо полностью просушить перед последующим использованием.

Важно! Эфирные масла и органические растворители (например, лимонный сок, сок из шкуры апельсина, масляная кислота, уксус) могут повредить пластиковые детали. Следите, чтобы такие вещества не контактировали с частями прибора. Не используйте абразивные чистящие средства.

Процедура чистки:

- Выньте продукты из холодильника, положите их в прохладное место, хорошо укройте.
- Выключите прибор и отключите его от электросети.
- Очистите внутреннюю камеру и аксессуары тканью, смоченной в теплой, слегка мыльной воде. Затем очистите ткань, смоченной чистой водой. Затем протрите насухо.
- После полного просыхания холодильник готов к работе.
- Накопление пыли на конденсаторе увеличивает потребление энергии. По этой причине тщательно очищайте конденсатор на задней стороне прибора один раз в год мягкой щеткой или пылесосом.

УСТРАНЕНИЕ НЕПОЛАДОК

Осторожно! Перед устранением неполадок отключите прибор от электросети. Только квалифицированный электрик или специалист должен устранять неисправности, не указанные в этом руководстве.

Важно! При работе некоторые части прибора (конденсатор, система циркуляции хладагента) издадут звуки.

| Проблема | Возможная причина | Решение |
|---------------------------------|---|---|
| Прибор не работает | Ручка регулировки температуры установлена на "0" | Поверните ручку регулировки температуры, чтобы включить прибор |
| | Штепсель не вставлен в розетку или плохо в ней держится | Вставьте штепсельную вилку в розетку |
| | Предохранитель сгорел | Замените предохранитель |
| | Розетка повреждена | Неполадки электросети должны исправляться электриком |
| Продукты не холодные. | Выбран неподходящий температурный режим. | Смотрите раздел «Температурные режимы» |
| | Дверь холодильника была открыта долгое время | Держите дверь открытой как можно меньше |
| | Большое количество теплых продуктов было положено в холодильник в течение последних 24 часов | Поверните ручку регулировки температуры, чтобы установить более низкую температуру |
| | Холодильник стоит близко к источнику тепла | Смотрите раздел «Размещение» |
| Прибор слишком сильно охлаждает | Установлена слишком низкая температура | Поверните ручку регулировки температуры, чтобы установить более высокую температуру |
| Необычные звуки | Холодильник установлен не ровно | Отрегулируйте ножки холодильника |
| | Холодильник касается стены или другого предмета | Подвиньте холодильник |
| | Какая-то деталь, например, трубка на задней стороне прибора, касается другой детали или стены | При необходимости поправьте детали прибора, чтобы они не соприкасались |

Если неисправность появляется снова, обратитесь в сервисный центр.

ТЕХНИЧЕСКИЕ ХАРАКТЕРИСТИКИ

| | |
|---|-----------|
| Номинальное напряжение | 220-240 В |
| Номинальная частота | 50Гц |
| Общий полезный объём | 46 л |
| Объём холодильной камеры | 42 л |
| Объём морозильной камеры | 4 л |
| Класс энергосбережения | A+ |
| Вес нетто: | 14,00 кг |
| Вес брутто: | 15,00 кг |
| Срок службы - | 7 лет |
| До введения в эксплуатацию срок хранения неограничен. | |

КОМПЛЕКТАЦИЯ

| | |
|----------------------------|---|
| ХОЛОДИЛЬНИК | 1 |
| ИНСТРУКЦИЯ ПО ЭКСПЛУАТАЦИИ | 1 |
| С ГАРАНТИЙНЫМ ТАЛОНОМ | 1 |
| УПАКОВКА | 1 |

БЕЗОПАСНОСТЬ ОКРУЖАЮЩЕЙ СРЕДЫ. УТИЛИЗАЦИЯ



Вы можете помочь в охране окружающей среды! Пожалуйста, соблюдайте местные правила: передавайте неработающее электрическое оборудование

в соответствующий центр утилизации отходов.

Производитель оставляет за собой право вносить изменения в технические характеристики и дизайн изделий.

UA ХОЛОДИЛЬНИК

Шановний покупцю!
Вітаємо Вас із придбанням виробу торгівельної марки "Saturn". Ми впевнені, що наші вироби будуть вірними й надійними помічниками у Вашому домашньому господарстві.
Не піддавайте пристрій різким перепадам температур. Різка зміна температури (наприклад, внесення пристрою з морозу в тепле приміщення) може викликати конденсацію вологи всередині пристрою та порушити його працездатність при вмиканні. Пристрій повинен відстоятися в теплом приміщенні не менше ніж 1,5 години. Введення пристрою в експлуатацію після транспортування проводити не раніше, ніж через 1,5 години після внесення його в приміщення.

ПРАВИЛА БЕЗПЕКИ

В інтересах вашої безпеки та для забезпечення правильної роботи, перед установкою і першим використанням приладу уважно прочитайте цю інструкцію, в тому числі рекомендації та попередження. Щоб уникнути небезпечних помилок і нещасних випадків, необхідно, щоб усі користувачі були ознайомлені з правилами експлуатації приладу і правилами техніки безпеки.

Зберігайте цю інструкцію разом із приладом, якщо він перевозиться, щоби кожен користувач був ознайомлений з правилами експлуатації та безпеки.

Для забезпечення безпеки життя і майна дотримуйтеся заходів безпеки, наведених у цій інструкції з експлуатації, оскільки виробник не несе відповідальності за шкоду, заподіяну в результаті недотримання вказівок.

Безпека дітей та інвалідів:

Приладом можуть користуватися діти віком від 8 років і старше, а також особи з обмеженими фізичними, сенсорними або розумовими здібностями або нестачею досвіду і знань, якщо вони перебувають під наглядом або були навчені користуватися пристроєм і розуміють потенційний ризик.

Слідкуйте, щоб діти не гралися з приладом.

Чищення приладу може проводитися дітьми старше 8 років, якщо вони знаходяться під наглядом дорослих. Щоб уникнути ризику удушення, зберігайте пакувальні матеріали в недоступному для дітей місці.

Якщо ви забажаєте викинути холодильник, одріжте від нього шнур живлення якомога коротше і зніміть двері, для того, щоб діти, граючи з ним на вулиці, не замкнули себе випадково у холодильник або не отримали удар струмом.

Загальні правила безпеки:

УВАГА! Ніколи не перекривайте вентиляційні отвори приладу.

УВАГА! Не використовуйте механічні пристрої чи інші засоби для прискорення процесу розморожування, крім рекомендованих виробником.

УВАГА! Не пошкодьте систему циркуляції холодоагенту.

УВАГА! Не використовуйте інші електроприлади (наприклад, морозениці) всередині холодильника

чи морозильної камери, якщо вони не схвалені для цієї мети виробником.

ОБЕРЕЖНО! Не торкайтеся лампочки, якщо вона горіла довгий час, бо вона може бути дуже гарячою.

Не зберігайте в холодильнику вибухонебезпечні речовини, такі як аерозольні балончики з легкозаймистим паливом.

Холодоагент ізобутан (R600a), що міститься в системі циркуляції, - це газоподібна речовина з високим рівнем екологічної сумісності. Тим не менше, він легко запалюється.

Під час транспортування і встановлення приладу стежте, щоб не пошкодилися деталі системи циркуляції холодоагенту.

- тримайте прилад подалі від відкритого вогню та джерел займання;
- добре провітрюйте приміщення, де знаходиться холодильник.

Заборонено змінювати технічні характеристики приладу. Будь-яке пошкодження шнура живлення може призвести до короткого замикання, пожежі та/або ураження електричним струмом.

Прилад призначений для використання в домашньому господарстві, а також:

- в кухнях закладів громадського харчування, офісів і організацій;

- в котеджах, готелях, мотелях та інших подібних закладах;

- у закладах типу «нічліг і сніданок»;

- для кейтерингових організацій.

УВАГА! Будь-які електричні деталі (шнур, штепсель, компресор і т.д.) в разі необхідності повинні бути замінені агентом авторизованого сервісного центру або кваліфікованим фахівцем.

УВАГА! У даному холодильнику використовується спеціальна лампочка, яка не повинна використовуватися для освітлення інших приміщень.

• Заборонено подовжувати шнур живлення.

• Слідкуйте, щоб не притиснути шнур живлення. Притиснутий шнур може перегрітися і спричинити займання.

• Забезпечте вільний доступ до розетки.

• Не тягніть за шнур, виймаючи штепсель з розетки.

• Якщо штепсель нещільно тримається в розетці, не вставляйте його в таку розетку, щоб уникнути ризику електрошоку чи загоряння.

• Не слід використовувати холодильник без лампочки.

• Будьте обережні при переміщенні приладу, оскільки він дуже важкий.

• Не витягуйте і не беріть предмети з морозильної камери, якщо ваші руки вологі/мокрі, оскільки це може призвести до пошкодження або обмороження шкіри рук.

• Уникайте тривалого впливу на прилад прямих сонячних променів.

Правила користування приладом

• Не ставте гарячі предмети на пластикові частини приладу.

• Слідкуйте, щоби продукти не торкалися задньої стінки камери.

• Забороняється заморожувати раніше розморожені продукти повторно.

• Зберігайте упаковані заморожені продукти відповідно до інструкцій виробника продуктів.

• Суворо дотримуйтеся правил зберігання продуктів, як описано раніше в цій інструкції.

• Не кладіть у морозильну камеру газовані напої, бо тара може лопнути і пошкодити камеру.

• Не вживайте морозиво щойно з морозильника, бо воно може спричинити обмороження шкіри.

Обслуговування й чищення

• Перед проведенням будь-яких робіт з обслуговування холодильника необхідно відключити його від джерела живлення.

• Не застосовуйте металеві предмети, щоби очистити холодильник.

• Не застосовуйте гострі предмети, щоби видалити намерзлий іній. Використовуйте пластиковий скребок.

• Регулярно перевіряйте отвір для стоку талої води в холодильній камері. При необхідності прочищайте його. Якщо отвір забито, вода буде накопичуватися на дні холодильника.

ВСТАНОВЛЕННЯ

Важливо! При підключенні до електромережі уважно дотримуйтеся інструкцій.

• Розпакуйте прилад і перевірте на наявність пошкоджень. Не приєднуйте прилад, якщо він пошкоджений. негайно повідомте про проблему продавцю. У цьому випадку не викидайте упаковку.

• Рекомендується почекати не менше чотирьох годин, перш ніж підключати прилад, щоби мастило затекло назад у компресор.

- Достатня циркуляція повітря повинна бути забезпечена в місці знаходження приладу, інакше прилад може перегрітися. Для забезпечення достатньої вентиляції дотримуйтесь інструкцій в розділі «Розміщення».

- Настійно рекомендується використовувати упори для того, щоб холодильник не стикався зі стіною, і його деталі (компресор, конденсатор) не перегріватися.

- Не можна розмішувати холодильник поблизу батарей опалення та кухонних плит.

- При розміщенні приладу забезпечте легкий доступ до розетки.

Обслуговування

- Всі електротехнічні роботи з обслуговування приладу повинні виконуватися кваліфікованим електриком або компетентним фахівцем.

- Цей продукт має обслуговуватися тільки в авторизованому сервісному центрі.

Економія електроенергії

- Не кладіть гарячу їжу в холодильник.

- Не кладіть продукти впритул один до одного, бо це перешкоджає циркуляції повітря.

- Слідкуйте, щоби продукти не торкалися задньої стінки камери.

- Якщо пропадає струм, не відкривайте двері холодильника.

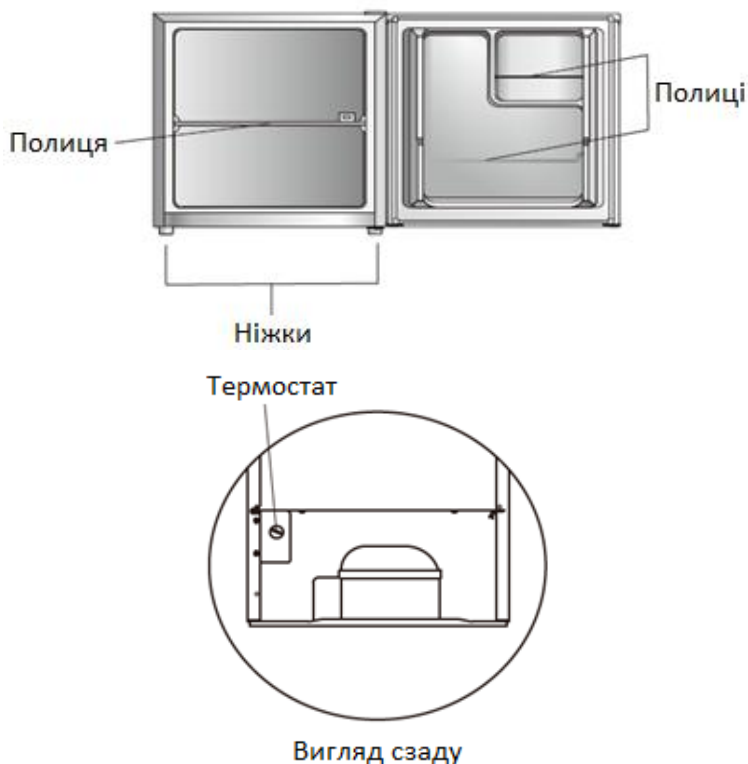
- Не відкривайте двері холодильника занадто часто.

- Не тримайте двері холодильника відкритими занадто довго.

- Не встановлюйте термостат на надмірно низьку температуру.

- Деякі аксесуари (наприклад, шухляди) можна вийняти для збільшення місця та зменшення споживання електроенергії.

ОПИС ПРИЛАДУ



Перевішування дверей

Необхідні інструменти: шуруповерт, викрутка, шестигранний ключ.

- Холодильник повинен бути порожній і відключений від електромережі.

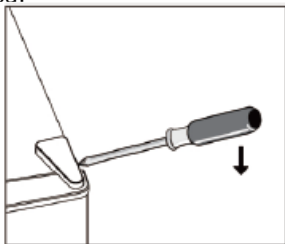
- Щоб зняти двері, слід спершу нахилити холодильник трохи назад. Надійно підпріть холодильник, щоб він не зрушився під час процесу перевішування дверей.

- Не загубіть зняті деталі, бо вони знадобляться для кріплення дверей на колишнє місце.

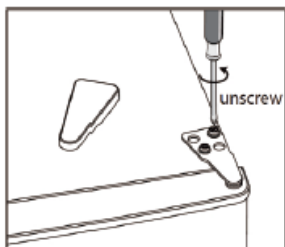
- Не кладіть холодильник на задню сторону, бо це зіпсує систему охолодження.

- Рекомендується, щоб дві людини виконували процедуру перевішування дверей.

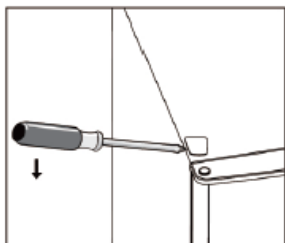
1. Зніміть верхню праву кришку шарніра.



2. Відкрутіть гвинти. Потім зніміть шарнірний кронштейн.

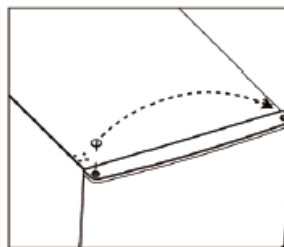


3. Зніміть верхню ліву кришку гвинта.

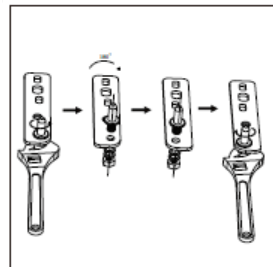
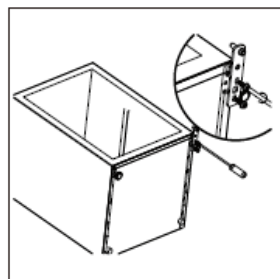


4. Перемістіть основну кришку з лівого боку на правий бік. А потім підніміть

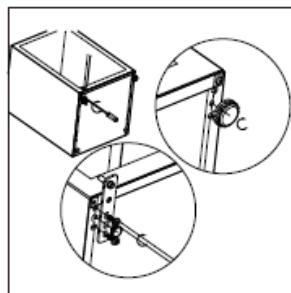
верхні двері і помістіть їх на застелену поверхню, щоб уберегти від подряпин.



5. Відкрутіть і зніміть нижній шарнірний болт, переверніть скобу і закріпіть її.



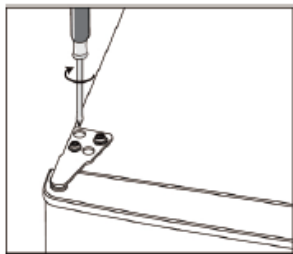
6. Встановіть кронштейн, який підходить до нижнього шарнірного болта. Встановіть обидві регульовані ніжки.



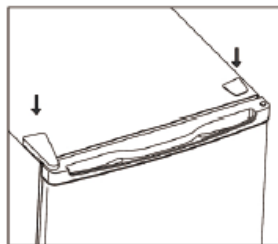
7. Помістіть двері назад. Переконайтеся, що двері вирівняні по горизонталі і по вертикалі, так що ущільнення закриті з усіх боків, перш ніж остаточно затягувати верхній шарнір.

8. Вставте шарнірний кронштейн і закріпіть його на верхній частині холодильника.

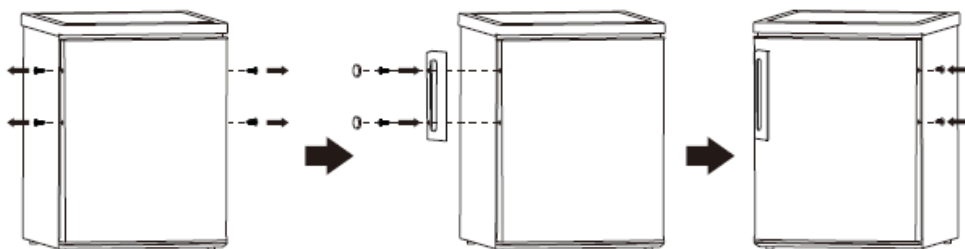
9. Використовуйте гайковий ключ, щоб затягнути його в разі потреби.



10. Помістіть кришку шарніра і кришку гвинта назад на місце.

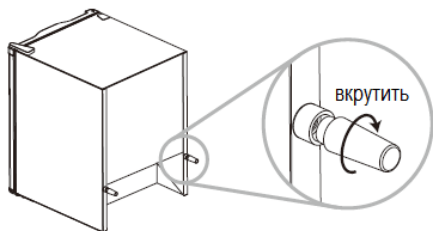


Кріплення ручки двері



Задній упор

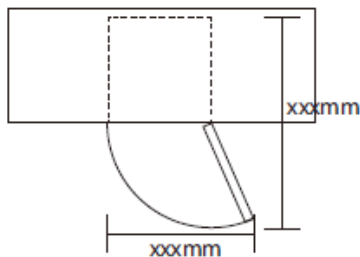
Пригвинтіть задній упор до задньої стіни холодильника.



Необхідна відстань

• Залиште достатньо місця, щоб двері холодильника вільно відкривалися.

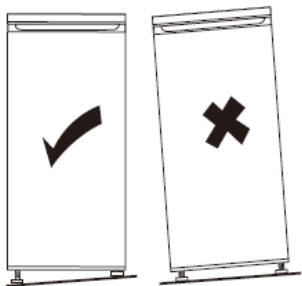
• Залиште зазор мінімум 50мм з бічних сторін.



Вирівнювання

Відрегулюйте висоту ніжок в передній частині холодильника.

Якщо холодильник стоїть нерівно, двері не закриватимуться щільно.



Температурні умови

Встановіть прилад в місці, де температура навколишнього середовища відповідає клімат-класу, зазначеному на табличці приладу:

| Клімат. клас | Оточуюча температура |
|--------------|----------------------|
| SN | +10°C - +32°C |
| N | +16°C - +32°C |
| ST | +16°C - +38°C |
| T | +16°C - +43°C |

Розміщення

Холодильник повинен розміщуватися подалі від джерел тепла, таких як батареї опалення, обігрівачі, бойлери, прямі сонячні промені, тощо. Забезпечте вільну циркуляцію повітря біля задньої панелі холодильника. Якщо холодильник знаходиться під навісною шафкою, то відстань між ними повинна бути не менше 100мм. Краще, якщо над холодильником не буде навісних меблів.

⚠ Увага! Розміщуйте холодильник таким чином, щоби штепсель було зручно виймати з розетки.

Підключення до електромережі

Перед підключенням переконайтеся, що напруга і частота, зазначені на табличці, відповідають параметрам вашої електромережі. Прилад необхідно заземлити. У штепселі є контакт для заземлення. Підключіть прилад до окремого заземлення (зверніться до кваліфікованого електрика). Виробник не несе відповідальності, якщо користувач не дотримується техніки безпеки.

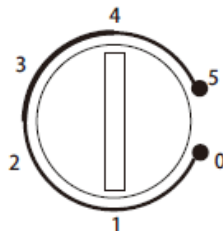
Цей прилад відповідає директивам Е.Е.С.

Перед першим використанням Чищення внутрішньої камери

Перед першим використанням приладу помийте внутрішню камеру та аксесуари теплою мильною водою, щоб усунути типовий заводський запах, потім акуратно протріть насухо. **Важливо!** Не використовуйте миючі засоби або абразивні порошки, бо вони можуть пошкодити поверхню.

Температурні режими

- Підключіть холодильник до розетки. Внутрішня температура контролюється термостатом. В наявності є 8 режимів: 1 - найвища температура, 7 - найнижча. 0 - термостат вимкнений.
- Термостат може працювати некоректно, якщо в приміщенні дуже жарко або якщо двері холодильника відкриті довгий час.



Знімні полиці

Стінки холодильника оснащені декількома жолобками, щоб можна було переставляти полиці за вашим бажанням.

Встановлення дверних полиць

Для можливості зберігання упаковок різного розміру дверні полиці можна встановлювати на різній висоті. Для перестановки полиці зробіть наступне: акуратно потягніть полицю в напрямку стрілок на малюнку, щоб її зняти, а потім встановіть її на бажане місце.

Скриня для овочів і фруктів

Скриня призначена для зберігання овочів і фруктів. Її можна вільно витягнути.

Розморожування продуктів

Заморожені продукти перед вживанням можна розморозити в холодильнику або при кімнатній температурі.

Помістіть заморожені продукти в блюдо або миску, щоб уникнути

виткання талої води при розморожуванні продукту.

КОРИСНІ ПОРАДИ

Для найкращого результату:

- Не кладіть у холодильник гарячі продукти і напої, що швидко випаровуються.
- Добре упакуйте продукти, особливо якщо вони мають сильний аромат.
- Слід класти продукти так, щоб повітря могло вільно циркулювати навколо них.

Поради зі зберігання продуктів

- М'ясо (всі види): Загорніть в поліетиленові пакети і покладіть на скляну полку над скринькою для овочів. Для безпеки, зберігайте таким чином тільки один або два дні максимум.
- Готові страви можна зберігати в закритому посуді на будь-якій полиці холодильника.
- Фрукти та овочі повинні бути ретельно вимиті і зберігатися в шухляді.
- Масло і сир повинні зберігатися в герметичній упаковці або фользі, щоби по можливості обмежити контакт із повітрям.
- Молоко повинно зберігатися в закритій тарі на бічній полиці холодильника (на двері).
- Банани, картоплю, ріпчасту цибулю і часник не слід зберігати в холодильнику, якщо вони не запаковані.

ЧИЩЕННЯ ХОЛОДИЛЬНИКА

З метою гігієни слід регулярно чистити внутрішню камеру приладу та аксесуари.



Обережно! Прилад слід вимкнути і відключити від електромережі перед чищенням, щоб уникнути удару струмом.

Заборонено обробляти холодильник парочистиувачем. Волога може зібратися на електричних деталях і спричинити коротке замикання або удар струмом. Гаряча пара може пошкодити пластикові деталі.

Прилад необхідно повністю просушити перед подальшим використанням.

Важливо! Ефірні олії та органічні розчинники (наприклад, лимонний сік, сік зі шкірки апельсина, масляна кислота, оцет) можуть пошкодити пластикові деталі. Слідкуйте, щоб такі речовини не контактували з частинами приладу. Не використовуйте абразивні чистячі засоби.

Процедура чищення

- Витягніть продукти з холодильника, покладіть їх у прохолодне місце, добре укрийте.
- Вимкніть пристрій і від'єднайте його від електромережі.
- Очистіть внутрішню камеру та аксесуари тканиною, змоченою в теплій, злегка мильній воді. Потім очистіть тканиною, змоченою чистою водою. Потім протріть насухо.
- Після повного просихання холодильника готовий до роботи.
- Пил, який накопичується на конденсаторі, збільшує споживання електроенергії. З цієї причини ретельно очищайте конденсатор на задній стороні приладу один раз на рік м'якою щіткою або пилососом.

УСУНЕННЯ НЕСПРАВНОСТЕЙ

Обережно! Перед усуненням неполадок відключіть прилад від електромережі. Тільки кваліфікований електрик або фахівець повинен усувати несправності, не зазначені в цій таблиці.

Важливо! При роботі деякі частини приладу (конденсатор, система циркуляції холодоагенту) видають звуки.

| Проблема | Можлива причина | Рішення |
|---------------------|---|--|
| Прилад не працює | Ручка регулювання температури встановлена на "0" | Поверніть регулятор температури, щоб увімкнути прилад |
| | Штепсель не вставлений у розетку чи погано в ній тримається | Вставте штепсель у розетку |
| | Запобіжник згорів або неробочий | Перевірте запобіжник, замініть, якщо потрібно |
| | Розетка пошкоджена | Несправності електромережі повинні виправлятися електриком |
| Продукти не холодні | Обрано невідповідний температурний режим | Дивіться розділ «Температурні режими» |

| | | |
|---------------------------------|--|--|
| | Двері холодильника були відкриті довгий час | Тримайте двері відкритими якомога менше |
| | Велику кількість теплих продуктів було покладено в холодильник протягом останніх 24 годин | Поверніть регулятор температури, щоб встановити більш низьку температуру |
| | Холодильник стоїть близько до джерела тепла | Дивіться розділ «Розміщення» |
| Прилад занадто сильно охолоджує | Встановлено занадто низьку температуру | Поверніть регулятор температури, щоб встановити більш високу температуру |
| Незвичайні звуки | Холодильник встановлений не рівно | Відрегулюйте ніжки холодильника |
| | Холодильник торкається стіни або іншого предмета | Посуньте холодильник |
| | Якесь деталь, наприклад, трубка на задній стороні приладу, торкається іншої деталі або стіни | При необхідності поправте деталі приладу, щоб вони не стикалися |

Якщо несправність з'являється знову, зверніться у сервісний центр.

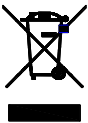
ТЕХНІЧНІ ХАРАКТЕРИСТИКИ

Номінальна напруга 220-240 В
 Номінальна частота 50 Гц
 Загальний корисний об'єм 46 л
 Об'єм холодильної камери 42 л
 Об'єм морозильної камери 4 л
 Клас енергозбереження А +
 Вага нетто: 14,00 кг
 Вага брутто: 15,00 кг
 Термін служби – 7 років
 До введення в експлуатацію термін зберігання необмежений.

КОМПЛЕКТАЦІЯ

ХОЛОДИЛЬНИК 1
 ІНСТРУКЦІЯ З ЕКСПЛУАТАЦІЇ 1
 З ГАРАНТІЙНИМ ТАЛОНОМ 1
 УПАКОВКА 1

БЕЗПЕКА НАВКОЛИШНЬОГО СЕРЕДОВИЩА. УТИЛІЗАЦІЯ



Ви можете допомогти в охороні навколишнього середовища! Будь ласка, дотримуйтесь місцевих правил: передавайте непрацююче електричне обладнання у відповідний центр утилізації відходів.

Виробник залишає за собою право вносити зміни в технічні характеристики й дизайн виробів.



Saturn[®]

**МЕЖДУНАРОДНЫЕ ГАРАНТИЙНЫЕ
ОБЯЗАТЕЛЬСТВА**

**INTERNATIONAL
MANUFACTURER'S WARRANTY**

**МІЖНАРОДНІ ГАРАНТІЙНІ
ЗОБОВ'ЯЗАННЯ**

MEZINÁRODNÍ ZÁRUKA

INTERNATIONAL MANUFACTURER'S WARRANTY

The Warranty is provided for the period of 2 years or more if the Law on User Right of the country where the appliance was bought provides for a greater minimum warranty period.

All terms of warranty comply with to the Law on Protection of the Consumer Rights and are governed by the legislation of the country where the product was bought. The warranty and free of charge repair are provided in any country where the product is delivered to by Saturn Home Appliances or authorized representative thereof, and where no restriction of import or other legal provisions interfere with rendering of warranty services and free of charge repair.

Cases uncovered by the warranty and free of charge repair:

1. Guarantee coupon is filled in improperly.
2. The product has become inoperable because of the Buyer's nonobservance of the service regulations indicated in the instruction.
3. The product was used for professional, commercial or industrial purposes (except for the models, specially intended for this purpose that is indicated in the instruction).
4. The product has external mechanical damage or damage caused by penetration of the liquid inside, dust, insects and other foreign objects.
5. The product has damages caused by non-observance of the rules of power supply from batteries, mains or accumulators.
6. The product was exposed to opening, repair or modification of design by the persons, unauthorized to repair; independent cleaning of internal mechanisms etc. was made.
7. The product has natural wear of parts with limited service life, expendables etc.
8. The product has deposits of scale inside or outside of fire-bar elements, irrespective of used water quality.
9. The product has damages caused by effect of high (low) temperatures or fire on non-heat resistant parts of the product.
10. The product has damages of accessories and nozzles which are included into the complete set of product shipment (filters, grids, bags, flasks, cups, covers, knives, sealing rings, graters, disks, plates, tubes, hoses, brushes, and also power cords, headphone cords etc.).
11. A defect was a result of inappropriate installing of the appliance by non-specialists of the supplier's authorized service center.

Note: the product should be clean before handing over to the service center.

On the warranty service and repair, please contact the authorized service centers of "Saturn Home Appliances".

MEZINÁRODNÍ ZÁRUKA

Záruka se poskytuje na dobu 2 roky. V případě že Zákon na ochranu spotřebitele daně země nařizuje delší dobu, prodlužuje se záruka na tuto dobu.

Veškeré záruční podmínky odpovídají Zákonu o ochraně práv uživatelů a jsou řízené zákonodárstvím státu, kde byl výrobek koupen. Záruka a bezplatná oprava se poskytují v každém státě, kam jsou výrobky dodané společností „Saturn Home Appliances“ nebo jejím zplnomocněným zástupcem a kde nejsou žádná omezení na dovoz nebo jiné právní předpisy omezující poskytnutí záručního servisu a bezplatné opravy.

Případy, na které se záruka a bezplatná oprava nevztahují

1. Záruční list je vyplněn nesprávně.
2. Výrobek byl poškozen kvůli tomu, že zákazník nesplnil pravidla použití, která jsou uvedena v návodu.
3. Výrobek byl používán k profesionálním, komerčním nebo průmyslovým účelům (kromě modelů speciálně určených pro tyto účely, což je uvedeno v návodu).
4. Výrobek má vnější mechanická poškození nebo poškození, vyvolaná tím, že se dovnitř dostala tekutina, prach, hmyz a jiné cizí předměty.
5. Výrobek má poškození, která jsou vyvolaná nesplněním pravidel napájení od baterií, sítě nebo akumulátorů.
6. Výrobek rozebírali, opravovali nebo měnili jeho konstrukci lidé, kteří nebyli zplnomocněni k opravě, bylo provedeno samostatné čištění vnitřních mechanismů a pod.
7. Výrobek má přirozené opotřebení dílů s omezenou dobou použití, spotřebních materiálů atd.
8. Výrobek má vrstvu usazeniny uvnitř nebo zvenku termoelektrických ohříváčů, bez ohledu na kvalitu používané vody.
9. Výrobek má poškození, která jsou vyvolaná působením vysokých (nízkých) teplot nebo ohně na termonestabilní části výrobku.
10. Výrobek má poškozené příslušenství a nástavce, které jsou dodané spolu s výrobkem (filtry, sítka, sáčky, baňky, mísy, víka, nože, šlehače, struhadla, kotouče, talíře, trubky, hadice, kartáče a také síťové šňůry, sluchátkové šňůry atd.).
11. Vada je důsledkem nesprávné instalace výrobku neoprávněnou osobou.

Poznámka: výrobek se musí dávat na opravu pouze v čisté podobě.

V otázkách záručního servisu a oprav se obračejte na autorizovaná servisní střediska společnosti „Saturn Home Appliances“.

МЕЖДУНАРОДНЫЕ ГАРАНТИЙНЫЕ ОБЯЗАТЕЛЬСТВА

Гарантия на изделие предоставляется на срок 2 года или более в случае, если Законом о защите прав потребителей страны, в которой было приобретено изделие, предусмотрен больший минимальный срок гарантии.

Все условия гарантии соответствуют Закону о защите прав потребителей и регулируются законодательством страны, в которой приобретено изделие. Гарантия и бесплатный ремонт предоставляются в любой стране, в которую изделие поставляется компанией «Saturn Home Appliances» или ее уполномоченным представителем, и где никакие ограничения по импорту или другие правовые положения не препятствуют предоставлению гарантийного обслуживания и бесплатного ремонта.

Случаи, на которые гарантия и бесплатный ремонт не распространяются:

1. Гарантийный талон заполнен неправильно.
2. Изделие вышло из строя из-за несоблюдения Покупателем правил эксплуатации, указанных в инструкции.
3. Изделие использовалось в профессиональных, коммерческих или промышленных целях (кроме специально предназначенных для того моделей, о чем указано в инструкции).
4. Изделие имеет внешние механические повреждения или повреждения, вызванные попаданием внутрь жидкости, пыли, насекомых и др. посторонних предметов.
5. Изделие имеет повреждения, вызванные несоблюдением правил питания от батарей, сети или аккумуляторов.
6. Изделие подвергалось вскрытию, ремонту или изменению конструкции лицами, не уполномоченными на ремонт; производилась самостоятельная чистка внутренних механизмов и т.д.
7. Изделие имеет естественный износ частей с ограниченным сроком службы, расходных материалов и т.д.
8. Изделие имеет отложение накипи внутри или снаружи ТЭНов, независимо от качества используемой воды.
9. Изделие имеет повреждения, вызванные воздействием высоких (низких) температур или огня на нетермостойкие части изделия.
10. Изделие имеет повреждения принадлежностей и насадок, входящих в комплект поставки изделия (фильтров, сеток, мешков, колб, чаш, крышек, ножей, венчиков, терок, дисков, тарелок, трубок, шлангов, щеток, а также сетевых шнуров, шнуров наушников и т.д.).
11. Дефект возник в результате некорректной установки изделия не специалистами уполномоченного сервисного центра поставщика.

Примечание: изделие сдается в ремонт исключительно в чистом виде.

По вопросам гарантийного обслуживания и ремонта обращайтесь в специализированные сервисные центры фирмы «Saturn Home Appliances».

Перечень сервисных центров постоянно меняется. Посмотреть актуальный перечень специализированных сервисных центров можно на сайте: <http://saturn.ua/ru/servis>, или узнать по телефону горячей линии:

0-800 505-27-09

| Город, адрес | Название АСЦ | Телефон | МБТ | Сплит- системы | LCD | СМА | Мороз, лари |
|---|--|--------------------------------------|-----|-------------------|-----|-----|----------------|
| г. Азов, ул. Привокзальная, 4 | «МИР СЕРВИСА» | 8(988) 993-37-78 | + | | + | + | + |
| г. Альметьевск, ул. К. Цеткин, 18а | Сервисный Центр ИП Валиуллин М.Р. | 8(8553) 32-22-11 8(960) 047-22-11 | + | + | + | + | + |
| г. Апшеронск, Краснодарский край, ул. Ворошилова, 109 | Абсолют-сервис | 8(86152) 2-81-99 | + | + | + | + | + |
| г. Архангельск, ул. Котласская, 1, кор. 1, офис 12 | «ВЕГА-29» | 8(8182) 44-15-55 | + | | | | |
| г. Астрахань, ул. Савушкина, 47 | ООО ПКЦ «ВДВ» | 8(8512) 25-19-39 8(8512) 25-12-00 | + | + | + | | |
| г. Астрахань, ул. Кирова, 54 | «Радиомастерская» | 8(8512)50-19-97 | + | | + | | |
| г. Астрахань, ул. Максаковой, 16, 2 этаж, комн.77 | СЦ «Ремонтная Бригада» | 8(8512)54-67-67 8(8512)54-91-91 | | + | | + | + |
| г. Ахтубинск, м-н Мелиораторов, 15 | ООО «Ковчег» | 8(85141) 3-61-25 | + | + | + | + | + |
| г. Ахтубинск, ул. Волгоградская, д.8 | «СКВ Сервис» | 8(927) 565-11-56 | + | + | + | + | + |
| г. Ахтубинск, ул. Панфилова, 32 | Сервисный Центр ИП Комаров Николай | 8(927) 552-47-21 8(937) 122-13-99 | | | | + | + |
| г. Ачинск, ул. Кирова, 4 А | СЦ «ВИД-Сервис» | 8(39151) 5-90-94 8(983) 158-21-94 | + | | | + | + |
| г. Барнаул, ул. Пролетарская, 113 | ООО «Диод» | 8(3852) 63-94-02 | + | | + | + | + |
| г. Барнаул, ул. Пролетарская, д.114 | «Сибстайл» | 8(3852) 20-25-52 8(3852) 69-60-09 | | + | | | + |
| г. Батайск, пер. Книжный, 9, кв.25 | ИП Кулешов А.П. | 8(905) 425-604-73 | + | + | + | | |
| г. Батайск, ул. Матросова, 37 | Центральный Сервисный Центр | 8(8635) 47-47-72 8(8635) 47-47-72 | + | + | + | + | + |
| г. Белгород, ул. Железнодорожная, 79В, 2 этаж. | СЦ «Регион-Сервис» | 8(980) 521-76-16 | + | | | | |
| г. Белореченск, ул. Мира, 63 | ООО «Дело техники» | 8(86155) 3-11-00 8(918) 980-64-75 | + | + | + | + | + |
| г. Благовещенск, ул. Кузнецкая, 63 | СЦ «Radmond» | 8(4162) 21-00-88 8(4162) 54-01-23 | + | | | | |
| г. Брянск, ул. Ульянова, 36 | СЦ «Техномастер» | 8(4832) 68-71-75 | + | + | + | + | + |
| г. Брянск, проезд Московский, 3 | ООО «Центр Климата» | 8(4832) 63-06-00 8(4832) 33-15-61 | | + | | | |
| г. Бугуруслан, ул. Транспортная, 18 | «Рембыттехника» | 8(3535) 23-23-98 8(922) 802-21-58 | + | + | + | + | + |

| | | | | | | | |
|---|---|--------------------------------------|---|---|---|---|---|
| г. Буденновск, ул. Октябрьская, 84 | ИП Цивенов Д.С. | 8(86559) 2-08-02 8(86559) 5-29-71 | + | + | + | + | + |
| г. Буденновск, пер. Рабочий, 1 | Арутюнян Гарник Гургенович | 8(928) 92-00-497 8(86559) 2-07-17 | | | | | + |
| г. Буйнакск, ул. Шамиля, 136/4 | Техник-ise | 8(964) 013-00-59 | + | + | + | + | + |
| г. Владимир, ул. Батурина, 39 | ООО «ДОМСЕРВИС» | 8(4922) 44-72-80 8(4922) 44-72-81 | + | + | + | + | + |
| г. Волгоград, ул. Елецкая, 173 | ООО «МастерКласс» | 8(8442) 97-50-10 8(960) 883-59-00 | | + | | | |
| г. Волгоград, ул. Томская, 4А | ИП Спицын С.В. | 8(8442) 98-16-47 8(8442) 53-06-04 | + | + | + | + | + |
| г. Волгоград, ул. М. Балонины, 11 Г | ООО «Спец-Холод» | 8(8442) 37-16-74 8(8442) 37-69-03 | | + | | | |
| Волгоградская обл., Калачевский р-н, п. Береславка | Сервисный Центр «ТехноБыт» | 8(961) 688-53-48 | | + | | | |
| Волгоградская обл., р.п. Быково, ул. Калинина, 9 | Сервисный Центр ИП Рахимов Ренат | 8(927) 521-52-00 | | + | | + | + |
| Волгоградская обл., п. Елань, ул. Л. Толстого, 32 | Сервисный Центр ИП Егоров Юрий | 8(937) 722-68-12 | | | | + | + |
| Волгоградская обл., р.п. Октябрьский, ул. Кругликова, 158 | Сервисный Центр ИП Макеев Юрий | 8(937) 730-66-03 | | + | | + | + |
| Волгоградская обл., г. Суrowикино | Сервисный Центр ИП Караичев Алексей | 8(904) 404-14-55 | | | | + | + |
| г. Волгодонск, Ростовская обл., пр-т. Строителей, 12/15 | СЦ «Master» | 8(928) 126-63-66 | + | | + | | |
| г. Волгодонск, ул. Ленина, 110 | «Х МОБАЙЛ» | 8(961) 41-001-71 8(918) 500-54-99 | + | + | + | + | + |
| Вологодская обл., п. Рубцово, 1а | ООО «МИГ» | 8(8172) 52-72-51 | + | | + | | |
| г. Воронеж, ул. Б. Хмельницкого, 46 | СЦ «ТЕХНО» | 8(473) 260-09-08 8(473) 240-57-73 | + | | + | + | |
| г. Воронеж, ул. Рижская, д. 12-15 | ООО «АМГ» | 8(920) 436-08-52 8(960) 131-17-99 | | + | | | |
| г. Горно-Алтайск, пер. Жукова,13 | СЦ «Викс» | 8(38822) 6-23-32 | + | | + | + | + |
| г. Грозный, ул. Дадин Айбики, 48 | «Арсгир» | 8-962-655-20-00 | + | + | + | + | + |
| г. Грозный, ул. Угольная, 308 | ИП Лачиев Р. М.Ч | 8-962-753-67-67 | + | | | | |
| Грозный, ул. Маяковского, 17 в | ООО «Алиф» | 8(8712) 22-49-21 8(928) 001-33-03 | + | + | + | + | + |
| г. Дзержинск, Нижегородская обл., ул. Чапаева, 68 | Мастерская «СЕРВИС ПЛЮС» | 8(8313) 21-14-14 | + | | + | | |
| г. Дзержинск, пр. Циолковского, 54 | СЦ «Кварц» | 8(8313) 20-56-00 | + | + | + | + | |

| | | | | | | | |
|---|---|---------------------------------------|---|---|---|---|---|
| г. Димитровград, ул. Октябрьская, 63 | АСЦ «ЭлКом Сервис» | 8(84235) 2-86-59 8(84235) 9-14-64 | + | | + | + | + |
| г. Ейск, ул. Пушкина, 84 | АСЦ «Техносервис» | 8(86132) 2-11-71 8(86132) 3-66-02 | + | + | + | + | + |
| г. Ейск, ул. Маяковского, 55 | СЦ «Гарант» | 8(86132)5-05-00 | + | + | | + | + |
| г. Екатеринбург, ул. Походная, 81, офис 3 | СЦ «Элитдетальсервис» | 8(343) 361-11-77 8(343) 361-11-78 | + | | + | + | + |
| г. Екатеринбург, ул. Амундсена, 64 | Мастерская «Ремонт бытовой техники и электроники» | 8(343) 240-26-60 | + | | + | | |
| г. Екатеринбург, ул. Кислородная, 7А, офис 201 | Сервисный центр «GOLD» | 8(919) 372-28-04 | | + | | | + |
| г. Екатеринбург, ул. Д. Зверева, 31, А, оф.2 | СЦ «Мастер-Сервис» | 8(343) 385-12-89 | + | + | + | + | + |
| г. Елец, Липецкая обл., ул. Октябрьская, 47 | ООО фирма «ПОЛЮС» | 8(47467) 4-12-08 8(47467) 4-33-17 | + | | + | | |
| г. Зерноград, ул. им. Косарева, 22 | ИП Поддубный Л.Ю. | 8(86359) 4-32-23 8(86359) 4-06-42 | | + | | | |
| г. Иваново, ул. Дзержинского, 45/6 | ООО «Спектр- Сервис» | 8(4932) 335185 8(4932) 335236 | + | + | + | + | + |
| г. Изобильный, мк-н. «Радуга» №7 (рынок «Светлана») | «Автоматика 26» | 8(86545) 2-74-74 | | + | | | |
| г. Ижевск, ул. Азина, 4 | ООО «АРГУС- Сервис» | 8(3412) 30-79-79 8(3412) 30-83-07 | + | | + | + | + |
| г. Ижевск, ул. М. Горького, 76 | ООО «АРГУС- Сервис» | 8(3412) 78-76-85 8(3412) 78-06-64 | + | | + | + | + |
| г. Ижевск, ул. Буммашевская, 7/1, офис 301, 307 | «Климат-Контроль» | 8(3412) 44-60-40 8(3412) 44-60-67 | | + | | | |
| г. Йошкар-Ола, ул. Воинов Интернационалистов, 24а | СЦ «Акварин» | 8(8362) 24-11-24 8(8362) 25-55-40 | + | + | + | + | |
| г. Иркутск, ул. Академическая, 24 | ООО «Мастер ТВ» | 8(3952) 42-55-76 8(3952) 78-15-83 | + | | + | + | |
| г. Иркутск, ул. Сурнова, 56 | СЦ «Комту» | 8(3952) 28-74-50 8(3952) 76-71-75 | | + | | + | + |
| г. Ишим, ул. Карасульская, 183 | ООО «Домотехника- сервис» | 8(34551) 7-46-31 | | | | | + |
| г. Казань, ул. Гвардейская, 9А | АСЦ «VIP-SERVIS» | 8(843) 258-92-15 | + | | + | + | |
| г. Казань, ул. Восстания, 100, кор. 45 | Сервисный центр «Элнет» | 8(843) 240-64-94 | + | + | + | + | + |
| г. Калининград, Московский пр-т, д. 163 | «1000 мелочей сервис» | 8(4012) 58-83-54 8(4012) 76-04-77 | + | | + | | |
| г. Каменск-Уральский, ул. Исетская, 336 | Техноцентр-Сервис | 8(3439) 39-95-20 8(34399) 34-74-40 | + | + | + | + | + |

| | | | | | | | |
|---|-----------------------------|--|---|---|---|---|---|
| г. Камышин, ул. Ленина, 6В | ООО СЦ «Альфа» | 8(84457) 9-17-43 8(84457) 9-45-89 | + | + | + | + | + |
| г. Карабулак, ул. Джабагиева, 157 | ИП Хамхоев И.М. | 8(8734) 44-42-44 | + | + | | | + |
| г. Кемерово, пр. Октябрьский, 53/2 | ВК-Сервис | 8(3842) 35-39-67 | + | | | | + |
| г. Кизляр, пер. Рыбный 17 | «Терек» | 8(87239) 2-33-55 8(87239) 3-01-77 | + | + | + | + | + |
| г. Киров, ул. Некрасова, 42 | ООО «Экран- Сервис» | 8(8332) 56-25-95 8(8332) 54-70-77 | + | | | + | + |
| г. Константиновск, ул. Коммунистическая, 96 Б | «Эверест» | 8(86393) 2-10-43 | | + | | | |
| г. Константиновск, Ростовская обл., пер. Студенческий, 9 | Макаров-ЮГ | 8(988) 548-24-36 | + | | + | | |
| г. Кореновск, ул. Пурыхина, 2, кор. А | ИП Бондаренко А.В. | 8(86142) 4-43-59 | + | + | + | + | + |
| г. Кореновск, ул. Ярославская, 1 | «Сервис Бытовой Техники» | 8(918) 936-36-53 | | + | | | + |
| г. Краснодар, ул. Новороссийская, 3 | «Абсолют-сервис | 8(861) 267-50-88 | + | + | + | + | + |
| г. Краснодар, ул. Академика Лукьяненко, 103, оф.55 | «М-Сервис-Юг» | 8(861) 222-64-13 8(861) 222-85-55 8(905) 408-08-38 | + | + | + | + | + |
| г. Краснодар, ул. Воронежская, 16 | ТЕХНОЛОГИИ КОМФОРТА | 8(861) 235-49-68 | + | + | + | + | + |
| г. Краснодар, ул. Белозерная, 1\1 | «БАТ-СЕРВИС» | 8(918) 102-00-10 8(961) 501-92-22 | + | + | + | + | + |
| Краснодарский край, ст. Брюховецкая, ул. Энгельса, 106 Б | СЦ «Офисная Техника» | 8(86156) 3-40-40 8(918) 990-35-04 | + | | | + | + |
| Краснодарский край, ст. Каневская, ул. Свердликова, 116 | ИП Галишников А.А. | 8(86164) 7-01-22 | | + | | | |
| Краснодарский край, ст. Ленинградская, ул. Жлобы, 57 Г | ООО «Уманьбытсервис» | 8(86145) 3-78-74 | | + | | | + |
| Краснодарский край, ст. Стародеревянковская, ул. Комсомольская, 25 | ООО «ЭлитСервис» | 8(86164) 65-4-95 8(918) 355-81-70 | + | + | | | + |
| Краснодарский край, ст. Староминская, ул. Толстого, 1 | ИП Галишников А.А. | 8(86153) 4-16-70 | | + | | | |
| Краснодарский край, ст. Старощербиновская, ул. Шевченко, 242, кв. 1 | ИП Притула И.В. | 8(86 151) 4-10-92 | + | + | + | + | + |
| г. Красноярск, ул. Дудинская, 6 | ООО «Сибирский мастер» | 8(3912) 92-92-22 8(3912) 41-78-88 | + | + | + | + | + |
| г. Красноярск, ул. Дудинская, 1 | СЦ «Электроальянс» | 8(3912) 93-54-33 8(3912) 94-52-82 | + | + | + | + | + |

| | | | | | | | | |
|--|---------------------------------|--|---|---|---|---|---|---|
| г. Курск, ул. Студенческая, 36-А, ул. Сумская, д. 37-Б | СЦ «Маяк+» | 8(4712) 50-85-90 8(4712) 35-04-91 | + | + | + | + | | |
| г. Курск, ул. Садовая, 5 | ООО «Первая Сервисная Компания» | 8(4712) 51-45-75 | + | + | + | + | + | |
| г. Курск, ул. Добролюбова, 17 | ООО «Первая Сервисная Компания» | 8(4712) 54-74-24 | + | + | + | + | + | |
| г. Лабинск, Краснодарский край, ул. Турчанинова, 2 | ООО «БЫТСЕРВИС» | 8(86169) 7-39-99 8(86169) 7-24-96 | + | + | + | + | + | |
| г. Липецк, ул. Космонавтов, 66 | ООО «Владон» | 8(4742) 33-45-65 8(4742) 33-45-95 | + | + | + | + | + | |
| г. Майкоп, ул. Димитрова, 25 | ООО «Электрон-Сервис» | 8(8772) 55-62-38 | | + | | | | + |
| г. Махачкала, ул. М. Гаджиева, 164 | Сервисный центр «РОСАМ» | 8(8722) 93-30-73 | + | + | + | + | + | + |
| г. Махачкала, пр-кт Акушинского 14-линия, 21 | «Техник-ise» | 8(8722) 63-23-94 8(8722) 93-55-15 | + | + | + | + | + | + |
| г. Миллерово, Ростовская обл., ул. Калинина, 11 | СЦ «Мастер Плюс» | 8(86385) 2-33-26 8(960) 458-07-11 | + | + | | | + | + |
| г. Морозовск, ул. Советская, 9 А | «Х МОБАЙЛ» | 8(909) 401-35-21 | + | + | + | + | + | + |
| г. Москва, б-р Маршала Рокоссовского, 3 (м.ул. Подбельского) | Технический Центр «Юник» | 8(495) 721-30-70 8(499) 168-05-19 8(499) 168-47-15 | + | | + | | + | + |
| г. Набережные Челны, ул. Вахитова, 20 (30/05) | Сервисный Центр «ТриО» | 8(8552) 359002 8(8522) 359042 | + | + | + | + | + | + |
| г. Набережные Челны, пр-т. Московский, 154 (52/28) | АСЦ «VIP-SERVIS» | 8(8552) 99-91-45 | + | + | + | + | + | + |
| г. Нальчик, пр-т. Ленина, 24 | ООО «Алфа-Сервис» | 8(8662) 42-04-30 8(8662) 42-12-21 | + | | + | | + | |
| г. Невинномысск, ул. Гагарина, 55 | СЦ «ЭДВИС» | 8(86554) 5-59-77 8(86554) 3-67-57 | + | + | + | + | + | + |
| г. Нефтекамск, ул. Победы, 10А | АСЦ «Техно-Мастер» | 8(34783) 3-43-44 | + | + | + | + | + | + |
| г. Нижнекамск, ул. Кайманова, 9 (маг. «Ак Калфак») | «Техника» | 8(8555) 48-08-80 8(917) 906-60-06 | + | | + | | + | + |
| г. Нижний Новгород, ул. Марата, 51 | ООО «Прок-Сервис» | 8 (831) 220-84-94 8 (831) 413-82-91 | + | | + | | | |
| г. Нижний Новгород, ул. Ларина, 18А | ООО «Бытовая Автоматика-Сервис» | 8(831) 46-18-848 | | + | | | | + |
| г. Нижний Новгород, ул. Коновалова, 6 | | 8(831) 46-18-848 | | + | | | | + |
| г. Новокузнецк, Кемеровская обл., ул. Грдины, 18 | ООО «Сибсервис» | 8(3843) 20-31-33 | + | | + | | + | + |

| | | | | | | | |
|--|------------------------------------|--|---|---|---|---|---|
| г. Новомосковск, ул. Московская, 21/27 | ООО «ЕСКО» | 8(48762) 6-46-46 | + | + | + | + | + |
| г. Новороссийск, ул. Серова, 14 | ООО «АРГОН- СЕРВИС» | 8(8617) 63-11-15 8(8617) 63-03-95 | + | | + | + | |
| г. Новосибирск, ул. Королёва, 17А | ООО «К-техника» | 8(383)274-99-33 8(383) 274-99-45 | + | | + | | |
| г. Новосибирск, ул. Воинская, 63, кор. 3 | ООО «Керамика» | 8(383) 210-59-49 8(383) 210-52-92 | + | | + | + | |
| г. Новосибирск, ул. Котовского, 2 | «Сервис Центр» | 8(383) 351-39-19 | + | | + | | |
| г. Новошахтинск, пл. Базарная, 24А | «ЭлектроМир | 8(86369) 3-74-75 8(928) 609-35-85 | + | + | + | | |
| г. Оренбург, ул. Космическая, 4 | ИП Бабина Т.В. | 8(3532) 36-87-94 | + | | | + | + |
| г. Омск, ул. 5-я Кордная, 1 | АСЦ «Вес-Трэйд» | 8(3812) 577-092 8(3812) 576-329 | + | | + | | |
| г. Омск, ул. Лермонтова, 194 | ООО «Домотехника- сервис» | 8(3812) 36-74-01 | | | | | + |
| г. Омск, ул. Б. Хмельницкого, 130 | «Гарантийная мастерская» | 8(3812) 36-42-02 | + | + | + | + | |
| г. Орск, ул. Батумская, 25 | «Айс-Сервис+» | 8(3537) 37-23-83 | + | + | + | + | + |
| г. Орск, пр. Ленина, 11 | ООО «Гранд- Сервис» | 8(3537) 35-79-93 8(3537) 20-60-70 | + | + | + | + | + |
| г. Орск, ул. Грозненская, 11-А | ООО «Гранд- Сервис» | 8(3537) 35-79-93 8(987) 796-00-19 | + | + | + | + | + |
| г. Пермь, ул. Деревообделочная, 3, кор. Б | ООО «СК-Сервис» | 8(342) 221-40-99 | + | + | + | + | + |
| г. Пермь, ул. Маршрутная, 19, кор. 1 | СЦ «Энерго-климат» | 8(342) 240-88-88 8(342) 205-57-88 | + | + | + | + | + |
| г. Пермь, ул. Маршрутная, 11 | СЦ «Энергоклимат» | 8(342) 240-93-35 8(342) 240-93-24 | | | + | | |
| г. Петрозаводск, ул. Северная, 11 | «Алкор-Сервис» | 8(8142) 78-06-93 8(8142) 70-65-48 | + | | + | | |
| г. Прокопьевск, ул. Обручева, 39-5 | ИП Сюткин В.В. | 8(3846) 69-33-00 | + | + | + | + | + |
| г. Псков, ул. Труда, 11 | ООО «Ремонт и Сервис» | 8 (8112)-53-86-30 8 (8112)-53-86-50 | + | | + | | + |
| г. Пятигорск, ул. 5-ый Переулок, 13 | Сервисный Центр | 8(8793) 98-70-11 8-918-743-69-46 | + | + | + | + | + |
| г. Россошь, Воронежская обл., ул. Малиновского, 50-Е | Региональная Сервисная Компания | 8(47396) 48-911 | + | + | + | + | + |
| г. Россошь, Воронежская обл., ул. Простеева 18 стр.1 | Региональная Сервисная Компания | 8(47396) 47-676 | + | + | + | + | + |
| г. Ростов-на-Дону, ул. Евдокимова, 37 В | ООО «Максим- Сервис» | 8(863) 250-47-77 | + | | + | | |
| г. Ростов-на-Дону, пр. Шолохова, 7 | «Алиса-Сервис» | 8(863) 227-60-90 8(863) 299-00-50 | + | + | + | + | + |

| | | | | | | | |
|--|--|--------------------------------------|---|---|---|---|---|
| г. Ростов-на-Дону ул. 50-летия Ростсельмаша, 1/52, офис 55 | ООО «Мастер» | 8(863) 21-92-112 8(800) 100-51-52 | + | + | + | + | + |
| Ростовская обл., ст. Багаевская, ул. Трюта, 11-А/17-А | ИП Иванов А.П. | 8(906) 453-35-81 | + | | + | | |
| Ростовская обл., ст. Егорлыкская, ул. Ворошилова, 14 | «Всё Для Дома» | 8(86370) 2-19-50 | + | + | + | + | + |
| г. Рыбинск, Ярославская обл., ул. Свободы 12 | Сервисная служба «ТЕХНОСЕРВИС» | 8(4855) 22-04-77 8(4855) 25-38-60 | + | + | + | + | + |
| г. Рыбинск, Ярославская обл., ул. Моторостроителей, 21 | Сервисная служба «ТЕХНОСЕРВИС» | 8(4855) 24-31-21 | + | + | + | + | + |
| г. Рязань, ул. Пушкина, 14, кор. 1 | ООО «Гарант-Климат» | 8(4912) 76-88-01 8(4912) 40-30-30 | + | + | + | + | + |
| г. Рязань, ул. Касимовское шоссе, 42-А | ООО «Гарант-Климат» | 8(4912) 41-33-02 | + | + | + | + | + |
| г. Самара, ул. Ленинградская, 100/ ул. Ленинская, 56 | ООО «Спец-Мастер» | 8(846) 990-37-51 8(846) 240-98-17 | + | + | + | + | + |
| г. Самара, ул. Свободы, 149 | ООО «СК-Сервис-Самара» | (846) 979-9-979 | + | + | + | + | + |
| г. Санкт-Петербург, пр. Обуховской обороны, 197 | ООО «Евросервис XXI» | 8(812) 600-11-97 | + | + | + | + | |
| г. Санкт-Петербург, пр. Стачек, 41- А | ООО «Прогресс-Сервис» | 8(812) 325-36-56 8(812) 325-36-57 | + | | + | + | |
| г. Санкт-Петербург, ул. Магнитогорская, 11, 36-Н, лит. И | ООО «БИТ-95» | 8(812) 822-18-00 8(812) 320-06-61 | + | | | | |
| г. Саранск, ул. Садовая, 1 | ООО «ТЕСТ-СЕРВИС» | 8(8342) 23-05-91 8(8342) 47-48-59 | + | + | + | | |
| г. Саратов, ул. Большая Садовая, 95 | ООО «ТРАНССЕРВИС-Саратов» | 8(8452) 52-81-21 8(8452) 52-83-84 | + | + | + | + | + |
| г. Сергиев Посад, пр-т. Красной Армии, 253-А | СП «Городская Служба Бытового Сервиса» | 8(496) 547-04-95 8(496) 549-32-79 | + | + | | + | + |
| г. Серпухов, ул. Советская, 47 | БЮРО РЕМОНТА «АЛЬФА-S» | 8(963) 624-49-46 | | | + | + | + |
| г. Смоленск, ул. Крупской, 44 | ЦС «АТЛАНТ» | 8(4812) 45-05-13 8(920) 333-09-44 | + | + | + | + | + |
| г. Сочи, ул. Донская, 90 | ООО «ДЭЛ» | 8(8622) 55-51-19 8(8622) 55-01-08 | + | | | + | + |
| г. Ставрополь, ул. Пушкина, 63 | ООО «Унисервис» | 8(8652) 24-30-14 8(8652) 23-31-81 | + | + | + | + | + |
| г. Ставрополь, пр. Кулакова, 15-Е, оф. 21 | «Мир Климата» | 8(8652) 95-53-68 8(8652) 95-61-90 | | + | | | |
| г. Ставрополь, пр. Буйнакского, 3/4 | «Империя Климата» | 8(8652) 44-88-66 | | + | | | |

| | | | | | | | |
|--|------------------------------|--|---|---|---|---|---|
| г. Старый Оскол, Белгородская обл., м-н. Лебединец, 1а | ЗАО «АВАНТАЖ- ИНФОРМ» | 8(4725) 24-62-27 8(4725) 24-73-49 | + | + | + | | |
| г. Стерлитамак, Республика Башкортостан, ул. Худайбердина, 158 | ООО «Сервис- Технос» | 8(3473) 20-12-13 8(3473) 20-27-70 | + | | + | + | + |
| г. Сыктывкар, Респуб. Коми, ул. Гаражная, 25 | «ТехСервис» | 8(8212) 22-95-29 8(8212) 29-12-20 | + | + | + | + | + |
| г. Тамбов, ул. Мичуринская, 137-А | ООО «БВС-2000» | 8(4752) 56-19-42 8(4752) 56-19-44 | + | + | + | + | + |
| г. Тверь, б-р. Шмидта, 18 | СЦ «СПЕКТР» | 8(4822) 47-65-65 8(4822) 47-58-58 | + | + | + | + | + |
| г. Тимашевск, Краснодарский кр., ул. Ленина, 24/2 | Сервис бытовой техники | 8(86130) 4-86-59 8(918)147-02-03 | + | + | | + | + |
| г. Тихорецк, ул. Гоголя, 2/2 | АСЦ «БЫТ-СЕРВИС» | 8(86196) 7-20-53 | + | + | + | + | + |
| г. Тольятти, ул. Мира, 48 | ООО «Волга Техника+» | 8(8482) 22-72-41 8(8482) 22-71-85 8(8482) 61-65-64 | + | + | + | + | + |
| г. Тула, пр. Ленина, 115 Б | ООО «Виксам» | 8(910) 949-68-44 8(953) 182-61-82 | + | + | + | + | + |
| г. Тюмень, ул. Республики, 169/5 | СЦ «Пульсар» | 8(3452) 75-95-08 8(3452) 20-82-65 | + | | + | + | |
| г. Тюмень, ул. Николая Зелинского, 24 | СЦ «КАНИФОЛЬ» | 8(9292) 69-56-60; 60-56-60- городск. | + | + | + | + | + |
| г. Тюмень, ул. Ватутина, 55 | Сервисный Центр «Ваш Дом» | 8(3452) 47-35-69 | + | | + | + | + |
| г. Улан-Удэ, ул. Ербанова, 28 | СЦ «Мастер» | 8(3012) 21-89-63 | + | | + | + | + |
| г. Ульяновск, ул. Metallистов, д.16/7 | АСЦ «Современный сервис» | 8(8422) 73-44-22 8(8422) 73-29-19 | + | + | | + | + |
| г. Уфа, ул. Академика Королева, 6/1 | ООО «Бирюса- сервис» | 8(347) 236-57-07 | + | | + | | |
| г. Уфа, пр-т. Салавата Юлаева, 59 | «Импорт-сервис» | (347) 2281701 | + | | + | + | + |
| г. Уфа, ул. Мира, 7; ул. Менделеева, 153; пр. Октября, 42 | СЦ «Дженерал» | 8(347) 279-90-70 8(347) 241-62-02 | | | | | + |
| г. Хасавюрт, ул. Махачкалинская, 70-А | «Техник-ise» | 8(928) 048-93-10 | + | + | + | + | + |
| г. Цимлянск, Ростовская обл., ул. Социалистическая, 15-А | «Телерадиотовары» | 8(86391) 2-18-06 | + | | + | | |
| г. Чебоксары, ул. Гагарина, 36 | ЗАО «Телерадиосервис» | 8(8352) 62-30-97 8(4942) 63-20-98 | + | | + | | |
| г. Челябинск, ул. Производственная, 8Б | Рембыттехника | 8(351) 239-39-34 8(351) 239-39-35 | + | + | + | + | + |
| г. Челябинск, ул. Ворошилова, 57 В, оф. 3 | ООО РСЦ «Подобус» | 8(351) 225-13-13 8(351) 236-12-40 | + | | + | + | + |

| | | | | | | | |
|--|------------------------|--------------------------------------|---|---|---|---|---|
| г. Черкесск, пр. Ленина, 340-В | АСЦ «ЮГ-СЕРВИС» | 8(8782) 27-30-60 8(8782) 27-70-77 | + | + | + | + | + |
| г. Черкесск, ул. Первомайская, 48, оф. 11 | АСЦ «Мак.Сим. » | 8(8782) 25-04-66 8(8782) 25-19-15 | + | + | + | + | + |
| г. Черкесск, Пятигорское шоссе, 13 | СЦ «КАВКАЗ- СЕРВИС» | 8(8782) 23-91-26 8(928) 385-22-42 | + | + | + | + | + |
| г. Чита, ул. Токмакова, 33 | «Центрбытсервис» | 8(3022) 36-39-36 8(3022) 36-39-32 | + | + | + | + | + |
| г. Шахты, Ростовская обл., ул. Садовая, 1 | ТехноСервис | 8(904) 345-83-18 | + | + | + | + | + |
| г. Элиста, 3-й микрорайон, 21-А | «СКВ Сервис» | 8(84722) 9-52-07 8(937) 469-52-07 | + | + | + | + | + |
| г. Энгельс, ул. Петровская, 57 | «Ремонт-сервис» | 8(8453) 55-80-89 8(964) 848-45-06 | + | | + | + | + |
| г. Ярославль, ул. Угличская, 12 | ООО «Трио-Сервис» | 8(4852) 25-94-83 | + | | + | | |

МІЖНАРОДНІ ГАРАНТІЙНІ ЗОБОВ'ЯЗАННЯ

Гарантія на виріб надається на термін 2 роки чи більше у випадку, якщо Законом про захист прав споживачів країни, в якій був придбаний виріб, передбачений більший мінімальний термін гарантії.

Всі умови гарантії відповідають Закону про захист прав споживачів і регулюються законодавством країни, у якій придбано виріб.

Гарантія і безкоштовний ремонт надаються в будь-якій країні, у яку виріб постачається компанією «Saturn Home Appliances» чи її уповноваженим представником, і де ніякі обмеження по імпорту чи інші правові положення не перешкоджають наданню гарантійного обслуговування і безкоштовного ремонту.

Випадки, на які гарантія і безкоштовний ремонт не поширюються:

1. Гарантійний талон заповнений неправильно.
2. Виріб вийшов з ладу через недотримання Покупцем правил експлуатації, зазначених в інструкції.
3. Виріб використовувався в професійних, комерційних чи промислових цілях (крім спеціально призначених для цих моделей, про що зазначене в інструкції).
4. Виріб має зовнішні механічні чи uszkodження, викликані влученням всередину рідини, пилу, комах і інших сторонніх предметів.
5. Виріб має uszkodження, викликані недотриманням правил живлення від батарей, мережі чи акумуляторів.
6. Виріб піддавався розкриттю, ремонту чи зміні конструкції особами, не уповноваженими на ремонт; проводилося самостійне чищення внутрішніх механізмів тощо.
7. Виріб має природний знос частин з обмеженим терміном служби, витратних матеріалів і т. д.
8. Виріб має відкладення накипу всередині чи зовні ТЕНів, незалежно від якості використовуваної води.
9. Виріб має uszkodження, чи uszkodження, які викликані впливом високих (низьких) температур чи вогню на нетермостійкі частини виробу.
10. Виріб має uszkodження приладдя і насадок, що входять у комплект постачання виробу (фільтрів, сіток, мішків, колб, чаш, кришок, ножів, вінчиків, терок, дисків, тарілок, трубок, шлангів, щіток, а також мережних шнурів, шнурів навушників тощо).
11. Дефект виник внаслідок некоректного встановлення виробу не спеціалістами уповноваженого сервісного центру постачальника.

Примітка: виріб здається в ремонт виключно в чистому вигляді.

З питань гарантійного обслуговування і ремонту звертайтеся до спеціалізованих сервісних центрів фірми «Saturn Home Appliances».

Перелік сервісних центрів постійно змінюється. Переглянути актуальний перелік спеціалізованих сервісних центрів можна на сайті: <http://saturn.ua>, або дізнатися за телефоном гарячої лінії: 0-800 502-502

| Місто, Адреса АСЦ | Назва АСЦ | № телефона | Аудіо-Відео техніка | Мала побутова | Велика побутова | Кондиціонери | Холодильники, ларі | Газові таганки | ІТ-техніка |
|---|---------------------------|--|---------------------|---------------|-----------------|--------------|--------------------|----------------|------------|
| | | | (АВ) | техніка (МПП) | техніка (ВПП) | | | | |
| Алчевськ, вул. Гагаріна, 36 | Hi-Fi (Кіслов) | (06442) 9-11-37 (099) 052-10-01 | + | + | + | + | + | + | + |
| Біла Церква, бул. Олександрійський (50- років Перемоги), 82 | Маяк-сервіс | (04563) 6-84-13 | + | + | + | + | + | + | + |
| Бердичів, вул. Житомирська, 57 | Євросервіс | (04143) 4-06-36 | + | + | + | - | + | + | + |
| Берегове, вул. І. Франка 43 | ПП Пруниця | (03141) 4-34-32 | + | + | + | - | - | + | + |
| Вінниця, вул. Енергетична, 3а | ВФ ТОВ Лотос | (0432) 69-95-73, (067) 622-56-62 | + | + | + | + | + | + | + |
| Вінниця, пров. Костя Широцького, 3а | Базелюк | (0432) 64-24-57 (0432) 64-26-22 | - | + | + | - | - | - | - |
| Вінниця, вул. Космонавтів, 53 | ФОП Призюк | (0432)-523509, 465590 | + | + | + | + | + | + | + |
| Вінниця, пр-т. Юності, 16 | Скормаг- Сервіс | (0432) 46-43-93 (0432) 46-82-13 (0432) 51-92-54 (067)-4304472 | + | + | + | + | + | + | + |
| Дніпро, пр. Олександра Поля (Кірова), 59 | ТОВ Лотос | (0562)-346705, (0562)-312957 | + | + | + | + | + | + | + |
| Дніпро, вул. Олеся Гончара, 6 | Дінек-сервіс | (056) 735-63-28 (056) 735-63-25 | + | + | + | - | - | + | + |
| Дніпро, вул. Коротка, 41-А, р-н Індустріальний | АСЦ Універсалсервіс | (056) 790-04-60 | + | + | + | + | + | + | + |
| Донецьк, вул. Університетська, 75 | IQ Service | (050) 940-00-61, (063) 940-00-61, (062) 213-00-61 | + | + | + | + | + | + | + |
| Житомир, вул. Львівська 11 | СЦ Коваль (Євросервіс) | (0412) 555-515, (093) 461-95-96 | + | + | + | + | + | + | + |
| Житомир, вул. Львівська, 8 | Тандем-Сервіс | (0412) 471568, (067) 4115812 | + | + | + | - | - | + | + |
| Житомир, вул. Комерційна, 4, офіс 222 | Мельник | (0412) 482425, (067) 4102198 | + | + | + | - | - | + | + |
| Житомир, вул. Новий бульвар, 7 | Техносервіс Сфера | (0412) 445-100, (096) 908-77-95 | + | + | + | + | + | + | + |
| Запоріжжя, вул. Гоголя, 175 | ЗФ ТОВ Лотос | (061) 787-50-51 | + | + | + | + | + | + | + |
| Запоріжжя, вул. Олександрівська (Дзержинського), 83 | ПП Електротехніка | (0612) 12-03-03 2120068 | + | + | + | + | + | + | + |
| Запоріжжя, вул. Правди, 50 | Ремпобутсервіс | (0612) 12-54-90, (0612) 20-03-22, | + | + | + | + | + | + | - |

| | | | | | | | | | | |
|--|--------------------------------|---|---|---|---|---|---|---|---|---|
| | | (0612) 20-97-64, (0612) 20-97-65, (067) 631-10-81 | | | | | | | | |
| Івано-Франківськ, вул. Нова, 19-А | Бріз ЛТД | (0342) 55-95-25 (0342) 75-07-77 | + | + | + | + | + | + | + | + |
| Канів, вул. Енергетиків (Леніна), 179 | М-Н Сатурн | (067) 490-54-04 | + | + | + | + | + | + | + | + |
| Київ, вул. Бориспільська 9, корп 57 | Аматі-Сервіс | (044) 369-50-01 | + | + | + | - | + | + | + | + |
| Київ, вул. Новоконстянтинівська, 1-Б | ПП Михайленко О.А. | (044) 591-11-90 | + | + | + | + | + | + | + | + |
| Кропивницький (Кіровоград), вул. Короленко,2 | ЛОТОС | (0522) 35-79-23 (0522) 27-80-02 (0522) 27-33-00 | + | + | + | + | + | + | + | + |
| Кропивницький (Кіровоград), вул. Чорновола, 1-В | Європобуттех (ПП Денисенко) | (0522) 27-28-40 (0522) 27-76-67 | + | + | + | + | + | + | + | + |
| Коломия, вул. Привокзальна, 13 | Бріз ЛТД | (097) 776-67-70 (097) 264-21-67 | + | + | + | + | + | + | + | + |
| Костянтинівка, вул. Безнощенко, 10 | ПП Гармаш | (06272) 2-62-23 (06272) 2-21-86 (050) 279-68-16 | + | + | + | - | - | + | + | + |
| Коростень, вул. Жори Кудаківа, 2-В | ПП Муровицькі | (04142) 5-05-04 | + | + | + | + | + | + | + | + |
| Подільськ (Котовськ) Котовськ, вул. Соборна, 192-Б | ТОВ Схід Сервіс Центр | (04862) 22-9-22 (050) 333-86-39 | + | + | + | + | + | + | + | + |
| Краматорськ, вул. Шкільна, 7 | Технолюкс СЦ | (050) 526-06-68 | + | + | + | + | + | + | + | + |
| Краматорськ, б-р. Краматорський, 3 | Елма Сервіс | (06264) 5-93-89 (06264) 8-85-97 | + | + | + | + | + | + | + | + |
| Краматорськ, вул. Ринкова (20 років Жовтня), 8 | Сатурн-Донбас | (050) 973-20-14 | + | + | + | - | - | + | + | + |
| Краматорськ, вул. Поштова, 5-А | Сатурн- Краматорськ | (0626) 41-21-34 (067) 255-79-90 | + | + | + | + | + | + | + | + |
| Краматорськ, ул. Ярослава Мудрого (19 Партз'їзду) 67 | Крам сервіс | (050) 473-56-12 | + | + | + | + | + | + | + | + |
| Кременчук, вул. Академіка М'єлова (Радянська) , 44, офіс 2 | ЕкоСан | (05366) 3-91-92 | + | + | + | + | + | + | + | + |
| Кривий Ріг, вул. Соборності (Косіора), 64/7 | КРФ ТОВ Лотос | (056) 440-07-79 (056) 440-01-19 | + | + | + | + | + | + | + | + |
| Луцьк, вул. Ківерцівська | «Склад-магазин Сатурн» | (0332) 290-752 | + | + | + | + | + | + | + | + |
| Луцьк, пр. Перемоги, 24 | ПП СЦ Сервіс- Майстер | (0332)-785624, 785625 | + | + | + | + | + | + | + | + |

| | | | | | | | | | |
|---|------------------------------------|---|---|---|---|---|---|---|---|
| Львів, вул. Шараневича, 28 | Росімпекс | (032) 239-51-52 (032) 239-55-77 | + | + | + | - | + | + | + |
| Львів, вул. Червоної калини, 109 | Захід холод сервіс | (032) 222-87-10 (032) 344-72-24 | + | + | + | + | + | + | + |
| Макіївка, вул. Паризької комуни, 242 | Гарант Сервіс | (0623) 22-55-50 (066) 103-22-88 (097) 776-81-20 | + | + | + | + | + | + | + |
| Макіївка, вул. Тайожна, 1К | Скіф АСЦ | (0623) 41-37-58 | + | + | + | + | + | + | + |
| Маріуполь, бул. Меотіди (50-років Жовтня), 32/18 | Марф ТОВ Лотос | (0629) 49-60-05 (0629) 49-30-06 | + | + | + | + | + | + | + |
| Маріуполь, пр-т. Металургів, 227 | СЦ Реалсервіс | (098) 312-26-28 (095) 028-26-28 | + | + | + | + | + | + | + |
| Маріуполь, пр-т. Будівельників, 84 | Глобалтек | (0629) 49-18-81 (067) 597-56-15 | + | + | + | + | + | + | + |
| Мелітополь, вул. Гетьмана Сагайдачного (Фрунзе), 42 | АСЦ Компромис | (0619) 44-44-00 (067) 858-83-21 | + | + | + | + | - | - | - |
| Могилів-Подільський, вул. Покровська, 51-А | Скормаг-Сервіс | (04337) 6-48-47 (0432) 46-82-13 | + | + | + | + | + | + | + |
| Мукачеве, вул. Пушкіна, 24/1а | Сигнал | (03131)-5-60-96, (099) 262-11-18 | + | + | + | - | - | + | + |
| Миколаїв, вул. Чкалова, 33 | ТСЦ Аладін | (0512) 47-04-96 (0512) 47-83-48 | + | + | + | + | + | + | + |
| Миколаїв, Внутрішньоквартальний проїзд, 2 | НФ ТОВ Лотос | (0512) 58-06-47 (0512) 58-06-46 | - | + | + | + | + | + | + |
| Миколаїв, вул. Озерна, 17Б | ТОВ «Аладін» | (0512) 58-21-80 (067) 517-05-70 (066) 705-64-44 | - | + | + | + | + | + | + |
| Миколаїв, вул. Севастопольська, 65/3 | ТОВ УТК Веда | (0512) 464-2-43, 464-0-53, 465-5- 59 | - | - | - | + | + | + | + |
| Нікополь, вул. Електрометалургів, 54 | Лікс | (066) 463-60-44 | + | + | + | + | + | + | + |
| Нікополь, Вул. Шевченко, 189 | (0566) 688-563, (050) 58-00-296 | Рейнфорд АСЦ | + | + | + | + | + | + | + |
| Нова Каховка, вул. Заводська, 38 | Стародубець А.В. | (095) 724-72-66 (067) 117-48-06 | + | + | + | - | - | + | + |
| Новоград-Волинський, вул. Вокзальна, 38 | СПД Кожедуб О.С | (04141) 5-20-10 | + | + | + | + | + | + | + |
| Новомосковськ, вул. Сучкова, 54 | ТОВ Лотос | (05693) 7-57-96 | + | + | + | + | + | + | + |
| Одеса, вул. Щоголева, 14 | ТОВ Схід Сервіс Центр | (0482) 32-00-05 | + | + | + | + | + | + | + |
| Одеса, вул. Б. Хмельницького, 55 | ПП Кушнір | (0482) 39-06-18 (094) 839-06-18 | + | + | + | - | - | - | + |
| Одеса, вул. Л. Шмідта, 21 | ТОВ Схід Сервіс Центр | (0482) 32-00-05 | + | + | + | + | + | + | + |
| Одеса, | Ремус | (048) 731-77-03 | + | + | + | - | - | + | + |

| | | | | | | | | | | | |
|---|------------------------------------|--|---|---|---|---|---|---|---|---|---|
| вул. Новосельського, 66 (Топольського, 2) | | (048) 731-77-04 | | | | | | | | | |
| Павлоград, вул. Дніпровська, 172-Б | АСЦ Інтерсервіс | (05632) 6-15-54, (066) 95-09-132, (067) 63-08-242 | + | + | + | + | + | + | + | + | + |
| Пологи, вул. (Державна) Пролетарська, 75 | Дивосервіс | (096) 284-08-36 (066) 085-75-39 | + | + | + | - | + | + | + | + | + |
| Полтава, вул. Степного Фронту, 29 | ПФ ТОВ Лотос | (0532) 69-42-62 (099) 60-14-24, (067) 63-06-023 | + | + | + | - | + | + | + | + | + |
| Полтава, вул. Героїв АТО (Красіна), 120 | Тесла | (0532) 50-98-89 (050) 013-72-17 | + | + | + | + | + | + | + | + | + |
| Полтава, вул. Європейська (Фрунзе), 66 | Промелектроніка | (0532) 61-56-21 | + | + | + | + | + | + | + | + | + |
| Полтава, вул. Зеньківська, 21 | Аматі-Сервіс | (0532) 69-09-46 | + | + | + | + | + | + | + | + | + |
| Прилуки, вул. Ветеранська) вул. Борців Революції, 101/1 | ЧП Костюченко | (04637) 3-85-95 (095) 886-21-99 (063) 597-41-27 (067) 272-57-51 | + | + | + | + | + | + | + | + | + |
| Прилуки, вул. Київська 371-А | Аматі-Сервіс | (04637) 5-39-82 | + | + | + | + | + | + | - | - | - |
| Рівне, вул. Тиха,12 | Електроніка- сервіс | (0362) 26-65-85 | + | + | + | + | + | + | + | + | + |
| Рівне, пров. Робочий, 5 | Рубікон | (0362) 43-33-40 (067) 360-42-42 | - | - | + | + | + | + | - | - | - |
| Стрий, вул. Шевченка, 171-Б\10 | Телерадіосервіс | (03245) 5-83-81 | + | + | + | + | + | + | + | + | + |
| Суми, вул. Білопольське шосе, 19 | ПП Панченко | (096) 340-06-96 | + | + | + | - | - | + | + | + | + |
| Суми, вул. Петропавлівська 86/1 | СЦ Ельф | (0542) 660-300, 650-340, 655-510 | + | + | + | + | + | + | + | + | + |
| Тернопіль, вул. Чалдаєва,2 | АСЦ Сем (Самуляк) | (067) 357-63-78 (050) 512-48-87 | + | + | + | + | + | + | + | + | + |
| Умань, вул. Успенська (Ленінської іскри) 1/24 | Електро-сервіс | (04744) 4-66-14 (04744) 4-61-34 | + | + | + | - | - | + | + | + | + |
| Ужгород, вул. Легоцького, 3, корпус 2 | Ремонт домашньої техніки АСЦ | (0312) 65-42-66 (099) 557-53-07 | + | + | + | + | + | + | + | + | + |
| Харків, вул. Полтавський шлях, 3 | ПП «Тевяшов» | (057) 734-97-24 (057) 712-51-81 | + | + | + | + | - | + | + | + | + |
| Харків, вул. Бакуліна, 12 | ФОП Горбенко А.І. | (057) 717-13-39 (057) 702-16-20 | + | + | + | - | - | + | + | + | + |
| Харків, вул. Фонвізіна, 18, (Кашена-Марселя, 42 А) | ПП Саванов | (096) 595-37-46 | + | + | + | - | - | + | + | + | + |
| Херсон, вул. Соборна (Леніна), 35 | ПП Командин | (0552) 42-02-35 | - | - | - | + | - | - | - | - | - |

| | | | | | | | | | |
|---|-----------------|--|---|---|---|---|---|---|---|
| Херсон, пр. 200 років Херсона, 9 | ХФ ТОВ Лотос | (0552) 43-40-40 (050) 494-60-43 | + | + | + | + | + | + | + |
| Херсон, вул. Димитрова, 23 | ТТЦ Електроніка | (0552) 29-60-42 | + | + | + | - | - | + | + |
| Хмельницький, вул. Молодіжна, 7 | Орбіта-Ікстал | (0382) 66-45-01 (063) 075-08-89 | + | + | + | + | + | + | + |
| Хмельницький, вул. Молодіжна, 8 | Радіодонор АСЦ | (0382) 70-47-00 (0382) 70-47-07 (03822) 66-46-16 | + | + | + | + | + | + | + |
| Хмельницький, вул. Курчатова, 18 | Тритон | (0382) 78-37-73 (0382) 78-37-55 | + | + | + | + | + | + | + |
| Черкаси, вул. Громова, 146, офіс 102 | Техно-холод | (0472) 56-34-78 (0472) 50-03-54 (0472) 56-42-16 (096) 505-63-63 | + | + | + | + | + | + | + |
| Чернігів, вул. 77-ї Гвардійської дивізії, 1 | ТОВ Вена | (0462)-601585 | + | + | + | + | + | + | + |
| Чернівці, вул. Лук'яна Кобилиці, 76 | Блошко СЦ | (0372) 55-48-69 (050) 434-55-29 | + | + | + | + | + | + | + |
| Чернівці, вул. Головна, 265/А | СЦ ЧП Гринчук | (0372) 58-43-01 | + | + | + | + | + | + | + |
| Шепетівка, вул. Некрасова, 3 | Рубікон | (03840) 4-00-17 (067) 360-16-32 | + | + | + | - | - | + | + |

WARRANTY COUPON

GB

**When purchasing the product,
please require its checking before you;
BE SURE**

**that the goods sold to you, are functional and complete
and that the warranty coupon is filled in correctly.**

This warranty coupon confirms the absence of any defects in the product you purchased and provides for free of charge repair of the product failed through the fault of the manufacturer throughout the period of warranty service and free of charge repair.

Failing the presentation of this coupon, in case of its improper filling in, in the absence of the payment document proving the purchasing fact, infringement of factory seals (if any), and also in cases indicated in the warranty obligations, the claims are not accepted, and no warranty service and free of charge repair is made!

The warranty coupon is valid only in the original copy with the stamp of trading organization, signature of the seller, date of sale and signature of the buyer.

Complex home appliances should be installed by supplier's authorized service centers, authorized specialists. In the case of a malfunction of the home appliance because of incorrect installation, the buyer must pay the cost of the visit (call) of the specialist, as well as the cost of fault diagnostics if necessary.

CZ

ZÁRUČNÍ LIST

**Při koupi výrobku
žádejte o jeho vyzkoušení ve Vaší přítomnosti,
PŘESVĚDČTE SE.
že Vám prodaný výrobek je dobře fungující a kompletní
a že záruční list je vyplněn správně.**

Tento záruční list potvrzuje, že na Vámi koupeném výrobku nejsou žádné vady a zajišťuje bezplatnou opravu nefungujícího přístroje z viny výrobce, během celé záruční doby.

Bez předložení tohoto listu, při jeho nesprávném vyplnění, v případě nepřítomnosti platebních dokumentů, který potvrzují nákup, porušení plomb výrobce (jsou-li na výrobku) a také v případech, které jsou uvedené v záručním listě, nároky se nepřijímají a záruční oprava se neprovádí!

Záruční list je platný jenom jako originál s razítkem obchodní organizace, podpisem prodáváče, termínem prodeje a podpisem zákazníka.

Instalace komplexní spotřebiče musí být provedena autorizovaným servisním střediskem, specialistou. V případě poruchy v důsledku nesprávné instalace výrobku, kupující je povinen uhradit náklady na výjezd (volání) odborný, pokud je to nezbytné, a náklady na diagnostiku poruch.

RU

ГАРАНТИЙНЫЙ ТАЛОН

**При покупке изделия
требуйте его проверки в Вашем присутствии,
УБЕДИТЕСЬ.
что проданный Вам товар исправен и полностью укомплектован,
гарантийный талон заполнен правильно.**

Данный гарантийный талон подтверждает отсутствие каких-либо дефектов в купленном Вами изделии и обеспечивает бесплатный ремонт вышедшего из строя изделия по вине производителя в течение всего срока гарантийного обслуживания и бесплатного ремонта.

Без предъявления данного талона, при его неправильном заполнении, при отсутствии расчетного документа, свидетельствующего факт покупки, нарушении заводских пломб (если они имеются на изделии), а также в случаях, указанных в гарантийных обязательствах, претензии не принимаются, а гарантийный и бесплатный ремонт не производится!

Гарантийный талон действителен только в оригинале со штампом торгующей организации, подписью продавца, датой продажи, подписью покупателя.

Установка сложных бытовых приборов должна осуществляться уполномоченными поставщиком сервисными центрами, специалистами. В случае возникновения поломки по причине некорректной установки изделия покупатель должен оплатить стоимость выезда (вызова) специалиста, а в случае необходимости и стоимость диагностики неисправности.

ГАРАНТІЙНИЙ ТАЛОН

**При придбанні виробу
вимагайте його перевірки у Вашій присутності,
ПЕРЕКОНАЙТЕСЬ,
що проданий Вам товар справний і цілком укомплектований,
гарантійний талон заповнений правильно.**

Даний гарантійний талон підтверджує відсутність будь-яких дефектів у купленому Вами виробі і забезпечує безкоштовний ремонт виробу, що вийшов з ладу, з вини виробника протягом всього терміну гарантійного обслуговування і безкоштовного ремонту.

Без пред'явлення даного талона, при його неправильному заповненні, при відсутності розрахункового документу, що засвідчує факт покупки, порушенні заводських пломб (якщо вони є на виробі), а також у випадках, зазначених у гарантійних зобов'язаннях, претензії не приймаються, а гарантійний і безкоштовний ремонт не проводиться!

Гарантійний талон дійсний тільки в оригіналі зі штампом торгуючої організації, підписом продавця, датою продажу і підписом покупця.

Встановлення складних побутових приладів повинно здійснюватися уповноваженими постачальником сервісними центрами, фахівцями. В разі виникнення поломки з причини некоректного встановлення виробу покупець повинен сплатити вартість виїзду (виклику) фахівця, а в разі необхідності і вартість діагностування несправності.

Saturn®

WARRANTY COUPON

ZÁRUČNÍ LIST

ГАРАНТИЙНЫЙ ТАЛОН

ГАРАНТІЙНИЙ ТАЛОН

SATURN HOME APPLIANCES S.R.O.
TISKARSKA 563/6, 108 00, PRAGUE, CZECH REPUBLIC

Model/Артикул

Serial number/Sériové číslo/Серийный номер/Серійний номер

Date of sell/Termín prodeje/Дата продажи/Дата продажу

Shop stamp/Razítko obchodu/Штамп магазина/Штамп магазину

Seller's signature/Podpis prodavače/Подпись продавца/Підпис продавця

Buyer's Signature confirming the acquaintance and consent with terms of free of charge maintenance service of the product, and absence of the complaints on appearance and color of the product. Podpis zákazníka, potvrzující seznámení a souhlas s podmínkami bezplatného záručního servisu výrobku, a také neexistence nároků na vnitřek a barvu výrobku.

Подпись покупателя, подтверждающая ознакомление и согласие с условиями бесплатного сервисно-технического обслуживания изделия, а также отсутствие претензий к внешнему виду и цвету изделия.

Підпис покупця, що підтверджує ознайомлення і згоду з умовами Безкоштовного сервісно-технічного обслуговування виробу, а також Відсутність претензій до зовнішнього вигляду та кольору виробу.

ВІДМІТКИ ПРО ВСТАНОВЛЕННЯ ВИРОБУ*

| Дата встановлення | Назва організації, СЦ | № наряду | ПІБ та підпис майстра | |
|-------------------|-----------------------|----------|---------------------------|--|
| | | | ПІБ та підпис споживача** | |
| | | | | |
| | | | | |

*Побутові прилади, для введення в експлуатацію котрих необхідні установочні, монтажні роботи, повинні вводитись в експлуатацію уповноваженими спеціалістами сервісних центрів постачальника. В разі виникнення несправності виробу з причини некоректної установки, вироб може бути знятий з гарантійного обслуговування, а покупець повинен сплатити вартість візду (виклику) фахівця, а в разі необхідності і вартість діагностування несправності.

ВІДМІТКИ ПРО ПРОВЕДЕННЯ СЕРВІСНОГО ОБСЛУГОВУВАННЯ

| Дата прийому в ремонт | Заявлений споживачем недолік | № наряду | Назва організації, СЦ | Перелік виконаних робіт | Перелік встановлених запчастин | Дата завершення ремонту | ПІБ та підпис майстра | |
|-----------------------|------------------------------|----------|-----------------------|-------------------------|--------------------------------|-------------------------|---------------------------|--|
| | | | | | | | ПІБ та підпис споживача** | |
| | | | | | | | | |
| | | | | | | | | |
| | | | | | | | | |
| | | | | | | | | |

** Підпис споживача свідчить про прийняття виробу в робочому стані.

ОТМЕТКИ ОБ УСТАНОВКЕ ИЗДЕЛИЯ*

| Дата установки | Название организации, СЦ | № наряда | ФИО и подпись мастера | |
|----------------|--------------------------|----------|-----------------------------|--|
| | | | ФИО и подпись потребителя** | |
| | | | | |
| | | | | |

*Бытовые приборы, для ввода в эксплуатацию которых необходимы установочные, монтажные работы, должны вводиться в эксплуатацию уполномоченными специалистами сервисными центрами поставщика. В случае возникновения неисправности по причине некорректной установки, изделие может быть снято с гарантийного обслуживания, а покупатель должен оплатить стоимость выезда (вызова) специалиста, а в случае необходимости и стоимость диагностики неисправности.

ОТМЕТКИ О ПРОВЕДЕНИИ СЕРВИСНОГО ОБСЛУЖИВАНИЯ

| Дата приема в ремонт | Заявленный потребителем недостаток | № наряда | Название организации, СЦ | Перечень выполненных работ | Перечень установленных запчастей | Дата завершения ремонта | ФИО и подпись мастера | |
|----------------------|------------------------------------|----------|--------------------------|----------------------------|----------------------------------|-------------------------|-----------------------|---------------|
| | | | | | | | ФИО и подпись | подписателя** |
| | | | | | | | | |
| | | | | | | | | |
| | | | | | | | | |
| | | | | | | | | |

** Подпись потребителя свидетельствует о приеме изделия в рабочий состоянии.

NOTES ABOUT THE INSTALLATION OF THE DEVICE*

| | | | |
|-------------------|--------------------------------------|---------|---|
| Installation date | Name of organization, Service Center | Order № | Repairer 's surname, name, patronymic and signature |
| | | | Client's surname, name, patronymic and signature ** |
| | | | |
| | | | |

*Household appliances for commissioning of which installation and mounting works are required should be commissioned by the supplier's authorized service center specialists. In case of a malfunction of the product because of incorrect installation, the product may become invalid for warranty service, and the buyer must pay the cost of the visit (call) of the specialist, as well as the cost of a fault diagnostics if necessary.

NOTES ABOUT CARRYING OUT SERVICE MAINTENANCE

| | | | | | | | |
|----------------------------|---------------------------|---------|--------------------------------------|------------------------|-------------------------------|---------------------|---|
| Date of receipt for repair | Client's declared problem | Order № | Name of organization, Service Center | List of performed work | List of installed spare parts | The repair end date | Repairer 's surname, name, patronymic and signature |
| | | | | | | | Client's surname, name, patronymic and signature ** |
| | | | | | | | |
| | | | | | | | |
| | | | | | | | |
| | | | | | | | |
| | | | | | | | |

** Client's signature certifies the appliance's receipt at a working condition.

Saturn®

Model/Артикул/Артикул.....

Date of sale/Дата продажу/Дата
продажи/.....

Serial number/Серійний номер/
Серийный номер

Name of the Trade Company and Stamp/
Назва торгової організації і
штамп/Наименование торговой
организации и штамп

м.п./м.п/Stamp

Customer's address, phone#, name,
surname/Адреса, телефон, ПІБ
споживача/Адрес, телефон, ФИО
потребителя.....

Date of Receiving/Дата прийому/Дата приема

Date of Return/Дата видачі Дата выдачи

Defect/Дефект/Дефект.....

Stamp of the Service Center, signature/
Печатка сервісного центру, підпис
Печать сервисного центра, подпись

м.п./м.п/Stamp

COUPON 1

Saturn®

Model/Артикул/Артикул.....

Date of sale/Дата продажу/Дата
продажи/.....

Serial number/Серійний номер/
Серийный номер

Name of the Trade Company and Stamp/
Назва торгової організації і
штамп/Наименование торговой
организации и штамп

м.п./м.п/Stamp

Customer's address, phone#, name,
surname/Адреса, телефон, ПІБ
споживача/Адрес, телефон, ФИО
потребителя.....

Date of Receiving/Дата прийому/Дата приема

Date of Return/Дата видачі Дата выдачи

Defect/Дефект/Дефект.....

Stamp of the Service Center, signature/
Печатка сервісного центру, підпис
Печать сервисного центра, подпись

м.п./м.п/Stamp

COUPON 2

Saturn®

Model/Артикул/Артикул.....

Date of sale/Дата продажу/Дата
продажи/.....

Serial number/Серійний номер/
Серийный номер

Name of the Trade Company and Stamp/
Назва торгової організації і
штамп/Наименование торговой
организации и штамп

м.п./м.п/Stamp

Customer's address, phone#, name,
surname/Адреса, телефон, ПІБ
споживача/Адрес, телефон, ФИО
потребителя.....

Date of Receiving/Дата прийому/Дата приема

Date of Return/Дата видачі Дата выдачи

Defect/Дефект/Дефект.....

Stamp of the Service Center, signature/
Печатка сервісного центру, підпис
Печать сервисного центра, подпись

м.п./м.п/Stamp

COUPON 3

Клієнт дає згоду на обробку своїх персональних даних, відповідно до закону України
Про захист персональних даних від 01 червня 2010 року №2297 VI.