

# BRAUN

## TexStyle 3



Type 3670

[www.braunhousehold.com](http://www.braunhousehold.com)

TS 340 C  
TS 330 C  
TS 320 C

Deutsch	6
English	8
Français	10
Español	13
Português	15
Italiano	18
Nederlands	20
Dansk	22
Norsk	24
Svenska	26
Suomi	28
Polski	30
Český	33
Slovenský	35
Magyar	37
Hrvatski	40
Slovenski	42
Türkçe	44
Română (RO/MD)	46
Ελληνικά	48
Қазақша	51
Русский	53
Українська	55
عربي	59

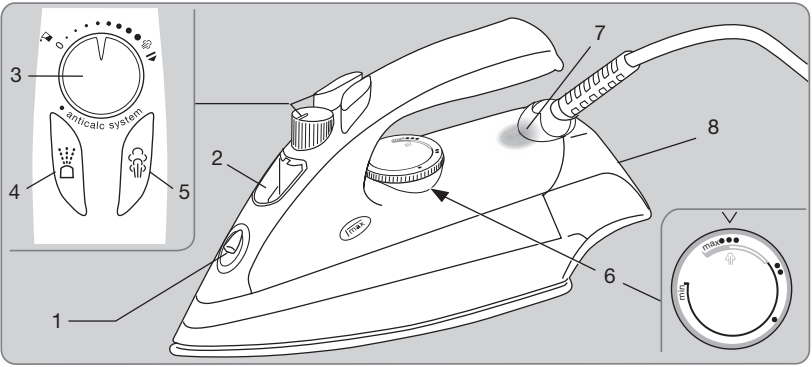
De'Longhi Braun Household GmbH  
Carl-Ulrich-Straße 4  
63263 Neu-Isenburg/Germany

5712710194/11.14  
DE/UK/FR/ES/PT/IT/NL/DK/NO/SE/FI/PL/CZ/SK/  
HU/HR/SL/TR/RO/MD/GR/KZ/RU/UA/Arab

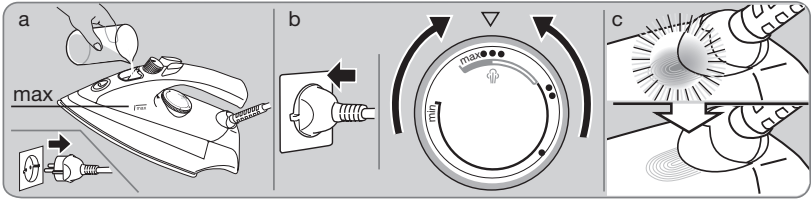




A

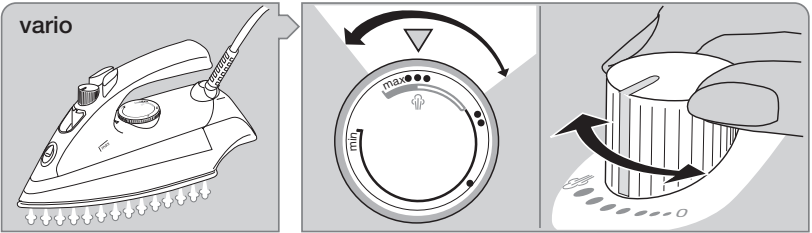


B

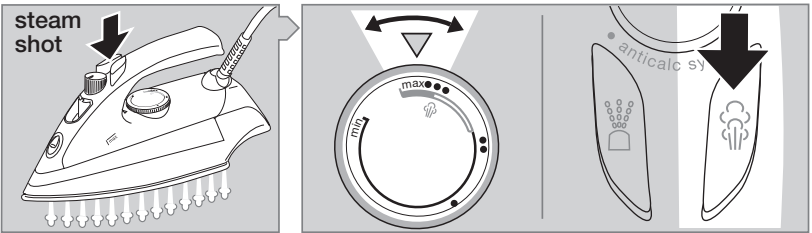


C

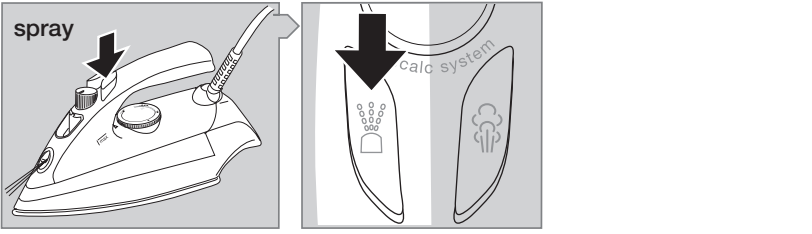
1



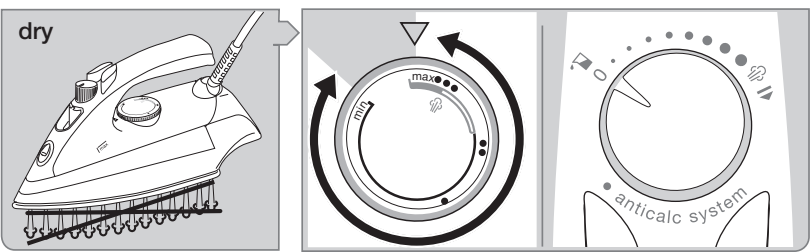
2



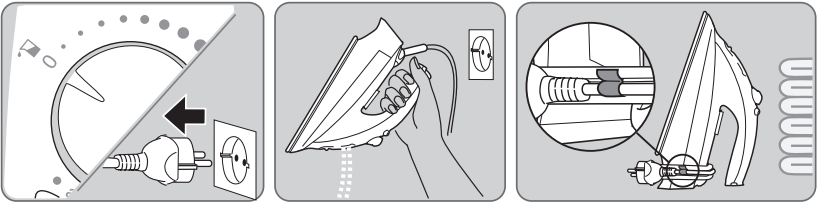
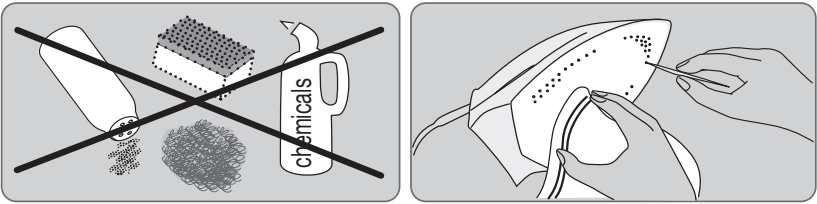
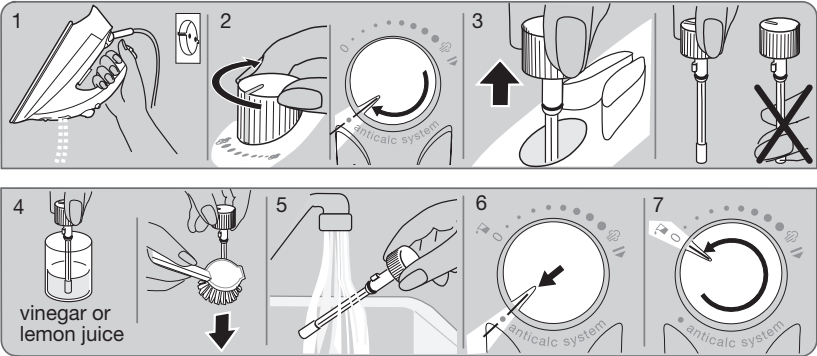
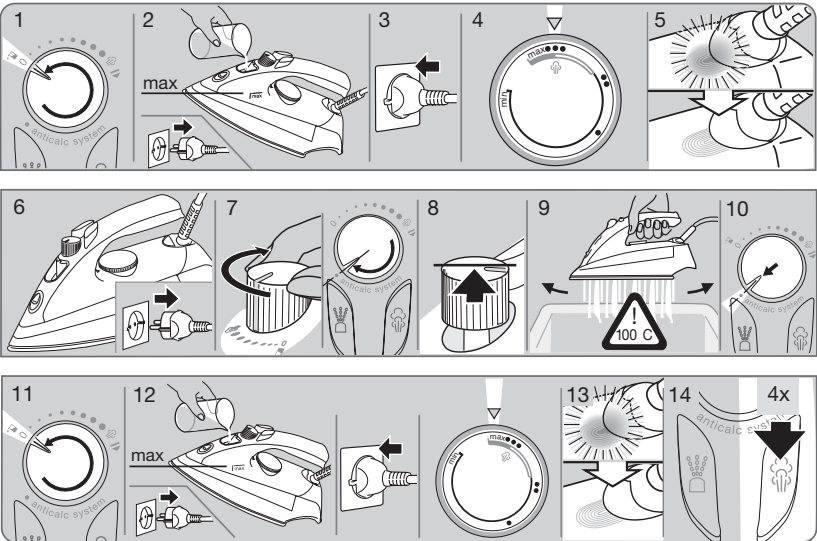
3



4



4

**D****E****F** Cleaning the anti-calc valve**G** Anticalc system

# Русский

Перед использованием утюга внимательно ознакомьтесь с инструкцией. Сохраняйте ее до тех пор, пока пользуетесь изделием.

## Меры предосторожности

- Убедитесь, что напряжение в сети соответствует значению, указанному на утюге.
- Дети до 8 лет и старше, а также лица с ограниченными физическими, сенсорными или умственными возможностями либо не обладающие соответствующим опытом могут использовать прибор только при надлежащей помощи и под присмотром во избежание опасности. Утюг – не игрушка. Не разрешайте детям до 8 лет без присмотра пользоваться утюгом или чистить его.
- Дети до 8 лет не должны находиться вблизи от утюга и шнура во время глажения или остывания.



**Осторожно! Горячая поверхность!**  
При работе электроутюг сильно нагревается и выпускает пар, что может вызвать ожог.

- Прежде чем заполнить утюг водой, отключите его от сети. Вынимая вилку из розетки, тяните за вилку, а не за шнур.
- Не допускайте соприкосновения сетевого шнура с горячими предметами или подошвой утюга.
- Никогда не погружайте утюг в воду или другие жидкости.
- Для глажения выбирайте устойчивую поверхность.
- В перерывах между глажением всегда ставьте утюг на пятку. Убедитесь, что утюг находится на устойчивой поверхности.
- Не оставляйте включенный утюг без внимания.
- Никогда не гладьте и не отпаривайте одежду, надев ее.
- Не пользуйтесь утюгом, если он протекает или заметны другие повреждения.
- Регулярно проверяйте шнур на наличие повреждений.
- В случае поломки утюга (или шнура) отнесите его для ремонта в сервис-центр Braun. Неквалифицированный ремонт может стать причиной несчастного случая или травмы пользователя. Электрические приборы фирмы Braun отвечают требованиям соответствующих стандартов по технике безопасности.

## A Описание

- 1 Выпускное отверстие распылителя воды
- 2 Крышка резервуара для воды
- 3 Кнопка регулировки уровня пара
- 4 Кнопка функции распыления воды
- 5 Кнопка усиленного выброса пара из подошвы
- 6 Терморегулятор
- 7 Сигнальная лампочка
- 8 Пятка утюга

## B Перед тем, как начать гладить

Этот утюг разработан для использования водопроводной воды. Однако, если у вас достаточно жесткая вода, мы рекомендуем использовать смесь 1/2 водопроводной и 1/2 дистиллированной воды. Заполните резервуар до отметки «max». Никогда не используйте только дистиллированную воду. Не добавляйте в воду никаких добавок

(например, крахмал).

- Перед тем, как заполнять резервуар водой, поверните парорегулятор на положение «0».
- Держите утюг в наклонном положении, как показано на рисунке (B), и заполните резервуар водой до отметки «max».
- Поставьте утюг в вертикальное положение и подключите его к сети.

Установите переключатель температуры на необходимый режим согласно значениям регулятора температуры или ярлыку на одежде.

Световой сигнал регулятора температуры (7) погаснет, как только температура достигнет выбранного значения.

## C Глажение

### 1 Пар/без пара

Вы можете увеличивать или уменьшать интенсивность парообразования, используя кнопку регулировки уровня пара (3) от «0» = без пара до ☞ = максимальное количество пара.

Внимание: в процессе глажения не поворачивайте парорегулятор за пределы красного сектора ☞.

Регулятор температуры (6) должен быть установлен на значение между «\*\*\*» и «max».

### Дополнительное парообразование

Пар поступает к самому кончику носика из дополнительных отверстий в подошве утюга. Таким образом ткань предварительно увлажняется, что значительно облегчает процесс глажения. Будьте осторожны – пар выходит сбоку от подошвы.

### 2 Усиленный выброс пара из подошвы

Перед тем как использовать данную функцию, нажмите кнопку усиленного выброса пара из подошвы (5) 3 – 4 раза для ее активации. Теперь нажмите и удерживайте кнопку усиленного выброса пара по крайней мере 5 секунд. Выброс пара может быть активирован даже при сухом глажении. Регулятор температуры должен быть установлен на значение между «\*\*\*» и «max».

Функция выброса дополнительного пара из подошвы также может быть использована для вертикального отпаривания.

### 3 Распылитель воды

Нажимайте кнопку распылителя воды (4).

### 4 Сухой глажение

Для работы без пара поверните парорегулятор в положение «0».

## D После глажения

Отключите утюг от сети и поверните парорегулятор на положени «0». Вылейте воду из резервуара. Всегда храните остывший утюг в вертикальном положении, в сухом месте.

## E Уход и чистка

Для предотвращения повреждений подошвы, не гладьте по металлическим застежкам и молниям на одежде. Для очистки подошвы утюга используйте грубую

шерсть.

После отчистки протрите подошву тканью. Никогда не используйте наждачную бумагу, уксус и другие химические вещества для чистки подошвы утюга.

## F Очищение клапана предотвращающего кальцинирование

Встроенный в парорегулятор клапан, предотвращающий кальцинирование, необходимо регулярно очищать (когда парообразование становится недостаточным). Во время очищения резервуар для воды должен быть пустым.

Снятие парорегулятора вместе с клапаном, предотвращающим кальцинирование:  
Поверните парорегулятор по часовой стрелке до двойной стрелки в конце сектора «apicalc». Выньте парорегулятор поднимая его вертикально вверх. Не касайтесь нижней части клапана пальцами. Теперь опустите клапан в уксус (не в уксусную эссенцию) или в лимонный сок минимум на 30 минут. Вытрите оставшийся осадок и ополосните клапан под струей воды (см. рис. F 1–5).

Установка парорегулятора обратно:  
Перед тем как установить парорегулятор обратно, убедитесь, что он находится в положении «\*» (рис. F 6). Вставьте паровой регулятор обратно и поверните до упора. Внимание: утюг нельзя использовать без парорегулятора.

## G Система предотвращающая кальцинирование

Чтобы очистить паровую камеру утюга от осадка, декальцинируйте ее как показано на рис. G 1–11.

Предостережение: когда парорегулятор будет повернут по часовой стрелке в положение , через отверстия в подошве утюга будут выходить ☞ горячая вода и пар. Подождите, когда подошва утюга остынет, затем очистите ее, как описано выше. Затем наполните резервуар водой, нагрейте утюг и нажмите 4 раза на кнопку дополнительного выброса пара (рис. G 12–14). Не используйте специальных декальцинирующих веществ, так как они могут испортить утюг.

## Решение проблемі

Проблема	Решение
Через паровыводящие отверстия поступают капли воды	Поверните парорегулятор против часовой стрелки, чтобы уменьшить пар или выключить его. Делайте более длительные интервалы, когда пользуетесь кнопкой дополнительного выброса пара и выбирайте максимальный температурный режим.
Парообразование уменьшилось или вообще отсутствует	Проверьте уровень воды. Очистите клапан, препятствующий кальцинированию.
Через отверстия выброса пара появляются частицы кальция	Очистите паровую камеру.

В изделие могут быть внесены изменения без объявления.

По истечении срока годности не выбрасывайте изделие с бытовыми отходами. Для утилизации обратитесь в сервис-центр Braun или соответствующие пункты приема утильсырья.



### Дата изготовления

Чтобы узнать дату выпуска, посмотрите на пятизначный код продукта (возле таблички с обозначением серии). Первая цифра обозначает последнюю цифру года изготовления. Две следующие цифры – это календарная неделя. А последние две указывают издание (автоматически подсчитывается с 1992 года). Пример: 30421 – изделие было выпущено в 2013 году (в 4 неделю).



паровой утюг, Braun TexStyle 3,  
тип: 3670  
220–240 Вольт, 50–60 Герц, 1675 – 2000 Ватт

Изготовлено в Венгрии для  
De'Longhi Braun Хаусхолд ГмбХ Германия  
De'Longhi Braun Household GmbH  
Carl-Ulrich-Straße 4  
63263 Neu-Isenburg/Germany

Изделие использовать по назначению в соответствии с руководством по эксплуатации. Срок службы изделия составляет 2 года с даты продажи потребителю.

Импортер и ответственный за претензии потребителей: ООО «Делонги», Россия, 127055, Москва, ул. Суцневская, д. 27, стр. 3. Тел. +7 (495) 781-26-76

# McGrp.Ru



## Сайт техники и электроники

Наш сайт [McGrp.Ru](http://McGrp.Ru) при этом не является просто хранилищем [инструкций по эксплуатации](#), это живое сообщество людей. Они общаются на форуме, задают вопросы о способах и особенностях использования техники. На все вопросы очень быстро находят ответы от таких же посетителей сайта, экспертов или администраторов. Вопрос можно задать как на форуме, так и в специальной форме на странице, где описывается интересующая вас техника.