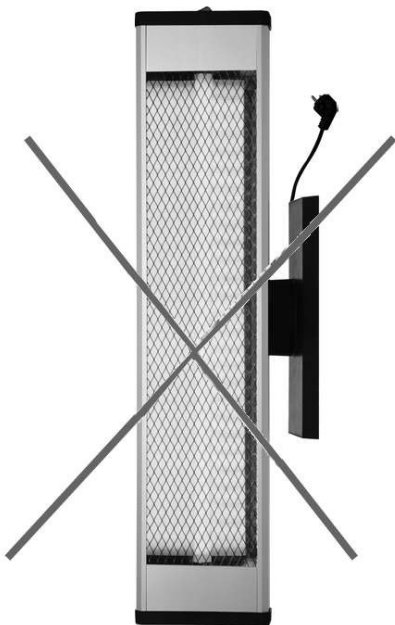


SINBO

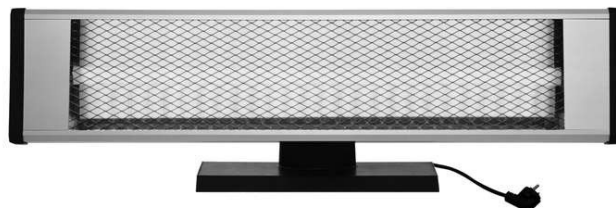
ЭЛЕКТРОНАГРЕВАТЕЛЬ SFH-3314

РУКОВОДСТВО ПОЛЬЗОВАТЕЛЯ

НИ В КОЕМ СЛУЧАЕ НЕ ИСПОЛЬЗУЙТЕ ПРИБОР В ВЕРТИКАЛЬНОМ ПОЛОЖЕНИИ



НЕПРАВИЛЬНО



ПРАВИЛЬНО

ВАЖНЫЕ ПРЕДУПРЕЖДЕНИЯ

Правила, которым необходимо следовать во время ухода, ремонта и использования

Чтобы избежать поломки прибора по причине неправильной эксплуатации, перед тем, как начать использовать электроприбор, внимательно прочитайте данное руководство пользователя и сохраните его.

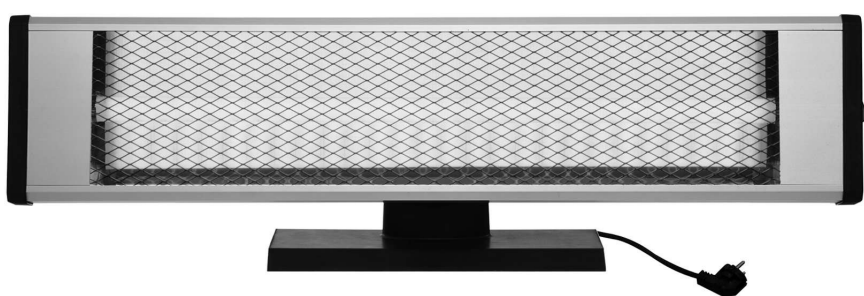
Предупреждение: Неправильная эксплуатация может вызвать причинение ущерба прибору и пользователю.

- Не пользуйтесь нагревателем в вертикальном положении.
1. Убедитесь, что напряжение в месте, где вы используете прибор, соответствует напряжению, указанному на приборе.
 2. Данный электроприбор предназначен для использования с заземленной вилкой, чтобы избежать удара током. Убедитесь, что розетка установлена надежно.
 3. Чтобы не повредить сетевой кабель, не сгибайте его и не придавливайте его. Если поврежден основной кабель, во избежание удара электрическим током он должен быть заменен квалифицированным специалистом. Не пытайтесь заменить кабель самостоятельно.
 4. Держите силовой кабель подальше от горячих поверхностей.
 5. Не пытайтесь разбирать часть прибора, содержащую электрические детали.
 6. Прибор не предназначен для использования детьми. Не оставляйте работающий прибор без присмотра в присутствии детей.

7. Не просовывайте какие-либо предметы (бумагу, карандаши, проволоку и т.д.), а также пальцы между прутьями предохранительной решетки, когда прибор работает.
8. Не следует использовать прибор для прикуривания сигарет и подобных целей.
9. Не кладите предметы одежды сушиться на нагревателе, в противном случае они могут загореться.
10. Не закрывайте верхнюю часть прибора.
11. Проверьте безопасность вашей электросети. У вас должен быть предохранитель на 10А до 2000 Вт, на 16 А с 2200 Вт до 3000 Вт.
12. Проверьте, чтобы напряжение в сети было 220 ± 10 В (АС), а электрическая цепь запитывалась через соответствующий предохранитель.
13. Заземленная розетка должна располагаться выше уровня прибора.
14. Вынимайте вилку из розетки перед чисткой прибора и когда он не используется.
15. Не подключайте прибор к той же розетке или к тому же удлинителю, что и другие приборы.
16. Между прибором и живыми объектами дистанция должна быть минимум 1 м.
17. Между прибором и полом дистанция должна быть минимум 1,8 м.
18. Между прибором и потолком дистанция должна быть минимум 0,4 м.

Предупреждение: Поломки, связанные с нарушением требований руководства пользователя или неправильной эксплуатацией, не подпадают под действие гарантии. Технические характеристики прибора или руководство пользователя могут быть изменены без предварительного предупреждения.

НАИМЕНОВАНИЕ ДЕТАЛЕЙ



Защитная решетка

Нагревательный элемент

Пластиковая крышка (левая)

Пластиковая крышка (правая)

Кнопка включения/выключения

Подставка прибора

Силовой кабель

ОСОБЕННОСТИ ПРИБОРА

- Электронагреватель является экологичным и экономичным прибором с длительным сроком службы.
- Быстро нагревает окружающее пространство.
- Не вызывает головной боли, поскольку не потребляет кислород.
- Не сушит воздух; не вызывает появление неприятного запаха, поскольку не сжигает частицы вещества на воздухе.
- Имеет кнопку включения/выключения
- Благодаря несущей подставке может работать на полу и на столе
- Может быть легко смонтирован на стене, потолке или работать на своей переносной подставке.

ТЕХНИЧЕСКИЕ ХАРАКТЕРИСТИКИ

Рабочее напряжение	: 230 В
Частота	: 50 Гц
Потребляемая мощность	: 2500 Вт
Размеры	: 760x170x55 мм
Вес	: 1.756 кг.
Обслуживаемая площадь	: 25 м ²

ВНИМАНИЕ!!!

Данные, указанные на маркировке изделия и в прилагаемой к нему письменной документации, получены в соответствии со стандартами в лабораторных условиях. Указанные цифры могут меняться в зависимости от правильности использования изделия и условий окружающей среды.

ИСПОЛЬЗОВАНИЕ ПРИБОРА

Схема того, каким образом должны осуществляться подключение или монтаж и информация о том, кем (пользователем, уполномоченным сервисом) должны осуществляться подключение или монтаж

Вы сами можете легко установить и снять аксессуары, поставляемые вместе с прибором.

В случае возникновения неисправности, не вскрывайте корпус прибора. Обратитесь в ближайший сервисный центр.

- Выньте прибор из коробки.
- Проверьте, чтобы напряжение в сети было 220 ± 10 В (АС), а электрическая цепь запитывалась через соответствующий предохранитель.
- Воткните вилку в розетку и включите прибор, переведя кнопку включения/выключения в положение “I”.

- Для того, чтобы выключить прибор, переведите кнопку включения/выключения в положение “0”.

Примечание: При первом использовании из нагревательного элемента может пойти дым. Это нормально.

МОНТАЖ НА СТЕНЕ

1. Прибор должен монтироваться на прочных поверхностях, таких как бетон, камень или металл. НИ В КОЕМ СЛУЧАЕ не монтируйте прибор на легковоспламеняющихся поверхностях.
2. Имеющиеся в коробке 2 монтажные консоли должны быть закреплены на стене или потолке параллельно полу с использованием двух дюбелей.
3. Монтажные консоли должны быть надеты на консоли в задней части электронагревателя и зафиксированы с использованием гаек типа «барашек», обеспечивая необходимый угол наклона электронагревателя.

ОШИБКИ В ЭКСПЛУАТАЦИИ

Включайте прибор в сеть с заявленным напряжением. Перед тем как подключать прибор к сети, убедитесь, соответствует ли напряжение в вашем доме заявленному напряжению.

Если повреждена основная кабель, он должен быть заменен производителем, ближайшим сервисным центром или квалифицированным специалистом. Если прибор вышел из строя, не пытайтесь разбирать его самостоятельно, а свяжитесь с нашим сервисным центром или центром послепродажного обслуживания.

Не пытайтесь ремонтировать прибор самостоятельно. Фирма не отвечает за связанные с этим поломки, и их ремонт не будет подпадать под гарантию производителя.

ВО ВРЕМЯ ПЕРЕВОЗКИ

- не роняйте прибор;
- оберегайте прибор от ударов;
- оберегайте прибор от внешнего давления и сжатия;
- соблюдайте указания маркировки на упаковке прибора.
- старайтесь перевозить прибор в оригинальной упаковке.

ЭКОЛОГИЧЕСКИ БЕЗОПАСНАЯ УТИЛИЗАЦИЯ

Вы можете внести свой вклад в охрану природы.

Не забывайте следовать нормам местного законодательства: неисправные электроприборы отвозите в специализированные центры утилизации.

Эксплуатация прибора не может привести к возникновению вредных последствий для человека и окружающей среды.

ЧИСТКА И УХОД

Информация о действиях по ремонту, обслуживанию и чистке, которые пользователь может выполнять самостоятельно

Предупреждение: Вынимайте вилку из розетки перед чисткой и обслуживанием прибора.

Осуществляйте регулярную чистку прибора.

- Вынимайте вилку из розетки перед чисткой прибора.
- Снимите защитную решетку с помощью отвертки для болтов с плоской головкой, не повредив при этом корпус прибора.
- Почистите рефлектор с помощью мягкой хлопковой тряпочки или подходящей щетки.
- Не используйте моющих средств, которые могут повредить рефлектор.
- Установите на место защитную решетку с помощью отвертки для болтов с плоской головкой.

Информация о том, когда и кем должно осуществляться периодическое техническое обслуживание, если такое периодическое техническое обслуживание необходимо

Прибор не нуждается в периодическом техническом обслуживании.

Рекомендуется осуществлять чистку прибора регулярно.

Внимание: Если поврежден основной кабель, он должен быть заменен производителем, ближайшим сервисным центром или квалифицированным специалистом.

Прибор не предназначен для использования людьми с ограниченными физическими и умственными способностями (включая детей), а также людьми, не имеющими соответствующего опыта или необходимых знаний. Указанные лица могут пользоваться данным прибором только под наблюдением или после получения инструкций по его эксплуатации от лиц, отвечающих за их безопасность.

Необходимо внимательно следить за детьми, чтобы они не играли с прибором