

DEEBOT SLIM

EN Instruction Manual

IV מדריך למשתמש



EN Instruction Manual	2
IW מדריך למשתמש	20

Congratulations on the purchase of your ECOVACS ROBOTICS DEEBOT!
We hope it brings you many years of satisfaction. We trust the purchase of your new robot will help keep your home clean and provide you more quality time to do other things.

Live Smart. Enjoy Life.

Should you encounter situations that have not been properly addressed in this Instruction Manual, please contact our Customer Service Center where a technician can address your specific problem or question.

For more information, please visit the ECOVACS ROBOTICS official website:
www.ecovacs.com

The Company reserves the right to make technological and/or design changes to this product for continuous improvement.

Thank you for choosing DEEBOT!

Contents

- 1. Important Safety Instructions.....2**
- 2. Package Contents and Technical Specifications.....4**
 - 2.1 Package Contents.....4
 - 2.2 Specifications.....4
 - 2.3 Product Diagram.....5
- 3. Operating and Programming.....7**
 - 3.1 Notes Before Cleaning.....7
 - 3.2 Quick Start.....8
 - 3.3 Cleaning Mode Selection.....11
 - 3.4 Intelligent Scheduling.....12
 - 3.5 Status Indicator Light and Sounds.....13
- 4. Maintenance.....14**
 - 4.1 Dust Bin and Filters.....14
 - 4.2 Cleaning Cloth.....14
 - 4.3 Suction Intake and Side Brushes.....15
 - 4.4 Other Components.....16
- 5. Troubleshooting.....17**

1. Important Safety Instructions

When using an electrical appliance, basic precautions should always be followed, including the following:

READ ALL INSTRUCTIONS BEFORE USING THIS APPLIANCE.

SAVE THESE INSTRUCTIONS

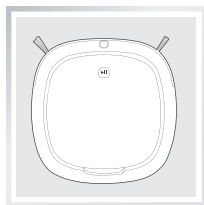
1. This Appliance is not intended to be used by children under 8 or anyone lacking knowledge on proper use. Supervision may be necessary. Do not allow children to sit on or play with the Appliance.
2. Clear the area to be cleaned. Remove power cords and small objects from the floor that could entangle the Appliance. Tuck rug fringe under the rug base, and lift items such as curtains and tablecloths off the floor.
3. If there is a drop off in the cleaning area due to a step or stairs, you should operate the Appliance to ensure that it can detect the step without falling over the edge. It may become necessary to place a physical barrier at the edge to keep the unit from falling. Make sure the physical barrier is not a trip hazard.
4. Only use as described in this manual. Only use attachments recommended or sold by the manufacturer.
5. Please make sure your power supply voltage matches the power voltage marked on the Charging Dock.
6. For INDOOR household use ONLY. Do not use the Appliance in outdoor, commercial or industrial environments.
7. Use only the original rechargeable battery and Charging Dock provided with the Appliance from the manufacturer. Non-rechargeable batteries are prohibited. For battery information, please refer to Specifications section.
8. Do not use without dust bin and/or filters in place.
9. Do not operate the Appliance in an area where there are lit candles or fragile objects.
10. Do not use in extremely hot or cold environments (below -5°C/23°F or above 40°C/104°F).
11. Keep hair, loose clothing, fingers, and all parts of body away from any openings and moving parts.
12. Do not operate the Appliance in a room where an infant or child is sleeping.
13. Do not use Appliance on wet surfaces or surfaces with standing water.
14. Do not allow the Appliance to pick up large objects like stones, large pieces of paper or any item that may clog the Appliance.
15. Do not use Appliance to pick up flammable or combustible materials such as gasoline, printer or copier toner, or use in areas where they may be present.
16. Do not use Appliance to pick up anything that is burning or smoking, such as cigarettes, matches, hot ashes, or anything that could cause a fire.
17. Do not put objects into the suction intake. Do not use if the suction intake is blocked. Keep the intake clear of dust, lint, hair, or anything that may reduce air flow.
18. Take care not to damage the power cord. Do not pull on or carry the Appliance or Charging Dock by the power cord, use the power cord as a handle, close a door on the power cord, or pull power cord around sharp edges or corners. Do not run Appliance over the power cord. Keep power cord away from hot surfaces.
19. If the power cord is damaged, it must be replaced by the manufacturer or its service agent in order to avoid a hazard.
20. Do not use the Charging Dock if it is damaged.
21. Do not use with a damaged power cord or receptacle. Do not use the Appliance or Charging Dock if it is not working properly, has been dropped, damaged, left outdoors, or come in contact with water. It must be repaired by the manufacturer or its service agent in order to avoid a hazard.

1. Important Safety Instructions

22. Turn OFF the power switch before cleaning or maintaining the Appliance.
23. The plug must be removed from the receptacle before cleaning or maintaining the Charging Dock.
24. Remove the Appliance from the Charging Dock, and turn OFF the power switch to the Appliance before removing the battery for disposal of the Appliance.
25. The battery must be removed and discarded according to local laws and regulations before disposal of the Appliance.
26. Please dispose of used batteries according to local laws and regulations.
27. Do not incinerate the Appliance even if it is severely damaged. The batteries can explode in a fire.
28. When not using the Charging Dock for a long period of time, please unplug it.
29. The Appliance must be used in accordance with the directions in this Instruction Manual. ECOVACS ROBOTICS cannot be held liable or responsible for any damages or injuries caused by improper use.

2. Package Contents and Technical Specifications

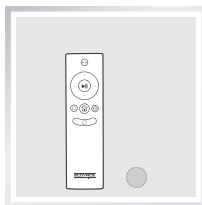
2.1 Package Contents



Robot



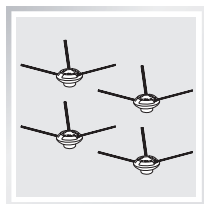
Charging Dock



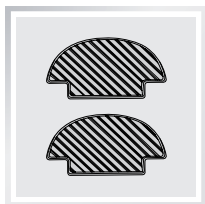
Remote Control with
Button Cell Battery



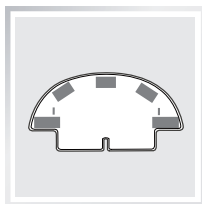
Instruction Manual



(4) Side Brushes



(2) Washable/
Reusable Microfiber
Cleaning Cloths



Cleaning Cloth Plate

2.2 Specifications

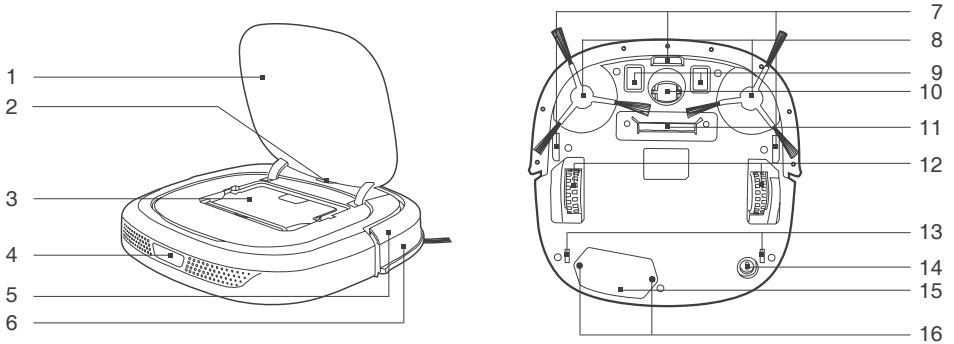
Model	DA60		
Working voltage	10.8V DC	Rated power	15W
Charging Dock Model	CH1465A		
Rated input voltage	100-240V AC	Rated output voltage	20V DC
Rated output current	1A	Rated Power	20W
Battery	Lithium 2600mAh		

* Technical and design specifications may be changed in the course of continuous product improvement.

2. Package Contents and Technical Specifications

2.3 Product Diagram

Robot



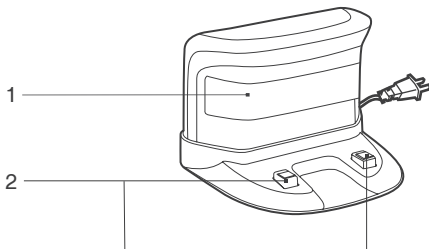
- | | | |
|---|---------------------------|--------------------------------|
| 1. Top Cover | 6. Anti-Collision Sensors | 12. Driving Wheels |
| 2. AUTO Mode Button | 7. Anti-Drop Sensors | 13. Cleaning Cloth Plate Slots |
| 3. Dust Bin | 8. Side Brushes | 14. Bottom Power Switch |
| 4. Infrared Receiver for Remote Control | 9. Charging Contacts | 15. Battery Cover |
| 5. Mechanical Cushion Bumper and Bumper Strip | 10. Universal Wheel | 16. Battery Cover Screws |
| | 11. Suction Intake | |

Control Panel



1. AUTO Mode Button

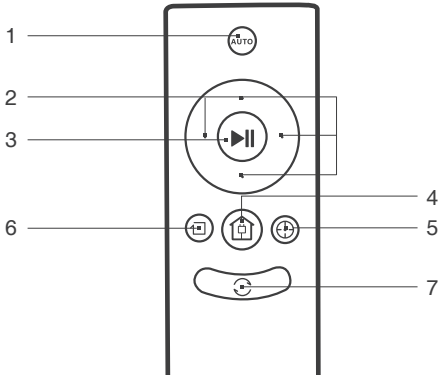
Charging Dock



1. Infrared Signal Generator
2. Charging Dock Pins

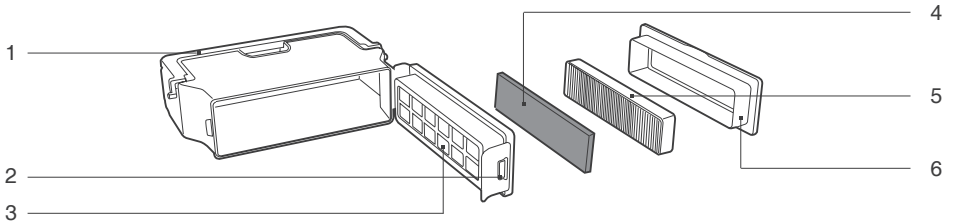
2. Package Contents and Technical Specifications

Remote Control



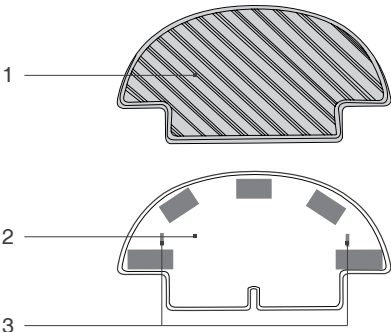
- 1. AUTO Mode Button
- 2. Direction Control Buttons
- 3. START/PAUSE Button
- 4. Return to Charger Mode Button
- 5. Spot Cleaning Mode Button
- 6. Edge Cleaning Mode Button
- 7. Intelligent Scheduling Button

Dust Bin



- 1. Dust Bin Handle
- 2. Dust Bin Lock
- 3. Filter Net
- 4. Sponge Filter
- 5. High Efficiency Filter
- 6. Dust Bin Cover

Cleaning Cloth and Cleaning Cloth Plate

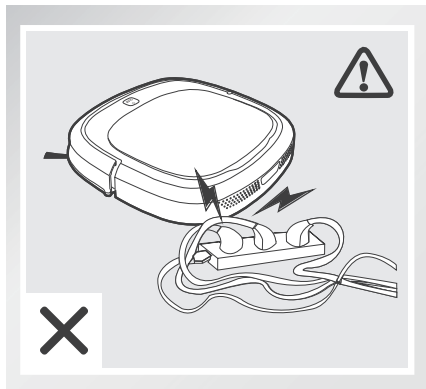


- 1. Washable/Reusable Microfiber Cleaning Cloth
- 2. Cleaning Cloth Plate
- 3. Cleaning Cloth Plate Tabs

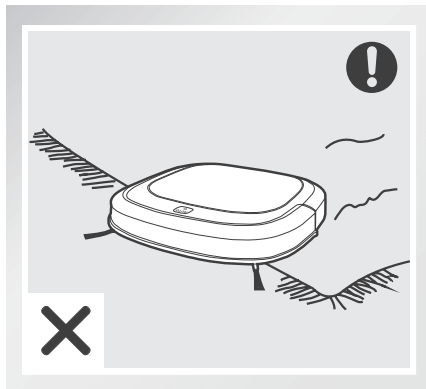
3. Operating and Programming

3.1 Notes before Cleaning

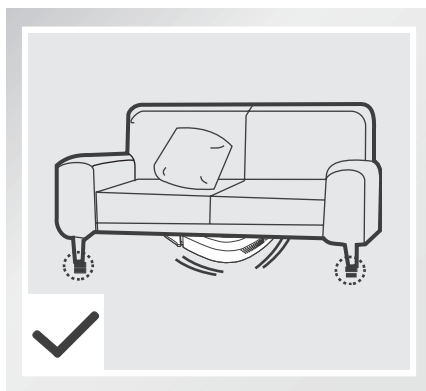
Before operating DEEBOT SLIM, take a few moments to survey the area to be cleaned and remove any obstacles.



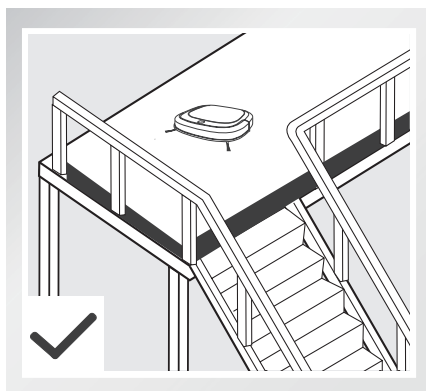
Remove power cords and small objects from the floor that could entangle the product.



The product is not suitable for use on carpet. Before using the product near an area rug, please fold area rug edges under themselves.



Please be aware that the robot needs at least a 6cm (2.4") clearance to clean under furniture without complications.



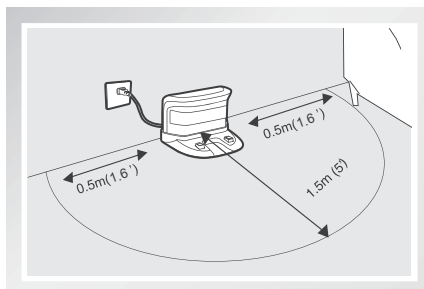
If there is a step or stairs in the cleaning area, please operate DEEBOT SLIM to ensure its Anti-Drop Sensors can detect the drop off. It may be necessary to place a physical barrier at the edge of the drop off to keep the unit from falling over the edge.

3. Operating and Programming

3.2 Quick Start

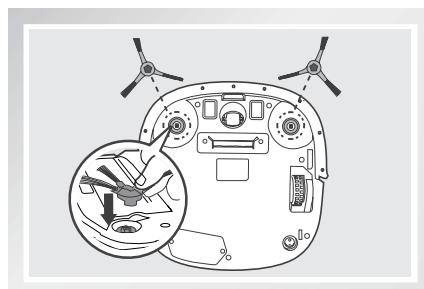
1 Charging Dock Placement

- Place the Charging Dock on a level floor surface against the wall with the base perpendicular to the ground. Keep the immediate area 1.5m (5') in front of the charger and 0.5m (1.6') on both sides of the charger clear of objects and reflective surfaces.
- Plug the Charging Dock in.



2 Install Side Brushes

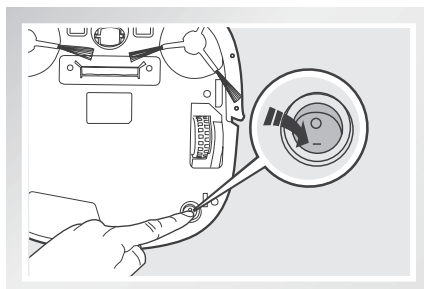
- Attach Side Brushes to the bottom of DEEBOT SLIM by pressing a brush into each slot with the matching color until it clicks.



3 Power ON

- Turn the robot's Bottom Power Switch to the ON position. "I"=power ON; "O"=power OFF. DEEBOT SLIM is powered ON when the AUTO Mode Button glows a continuous BLUE.

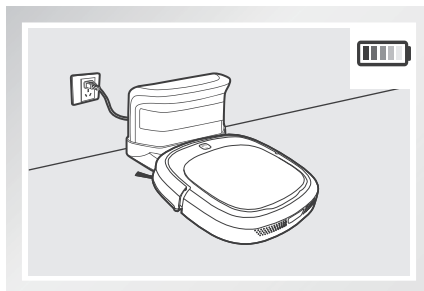
* When DEEBOT SLIM is not cleaning, it is suggested to keep it powered ON and charging instead of powered OFF.



3. Operating and Programming

4 Charge DEEBOT SLIM

- Place DEEBOT SLIM on the Charging Dock making sure the Charging Contacts on DEEBOT SLIM and the Charging Dock Pins make a connection.
- Charge DEEBOT SLIM for at least 12 hours before the first use.



* AUTO Mode Button blinks when DEEBOT SLIM is charging. AUTO Mode Button glows continuously when DEEBOT SLIM is fully charged.

- * Remove DEEBOT SLIM's battery if the robot will not be used for a long time. In case of battery leakage, please remove the battery and wipe the battery slot clean while wearing protective gloves.
- * If battery is fully discharged or not used for a long time, its capacity may decrease and need to be reactivated.
- * To reactivate the battery: Place the robot on the Charging Dock by hand, remove after charging for 3 minutes; repeat 3 times, then charge normally for 3-5 hours.
- * DEEBOT SLIM uses a long life battery, and does not require frequent replacement. To replace the battery, contact Customer Service or follow the below instructions:
 - a. Unscrew the Battery Cover Screws, remove Battery Cover.
 - b. Remove the battery and disconnect the fasteners.
 - c. Connect the corresponding positive and negative fasteners on the new battery. Insert the new battery, reassemble the Battery Cover and screw in the Battery Cover Screws.

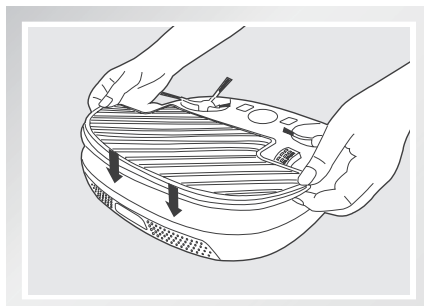
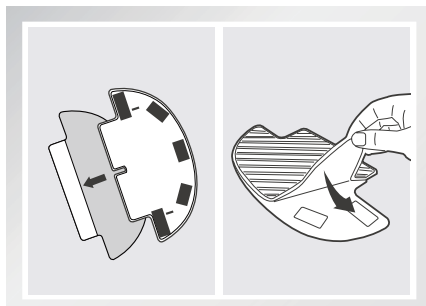
5 Attach Cleaning Cloth, if desired

To use DEEBOT SLIM's optional mopping feature, attach the provided Cleaning Cloth.

- * When using the optional mopping feature, fold area rug edges under themselves so DEEBOT SLIM will avoid the rug.

Attach the Cleaning Cloth to the Cleaning Cloth Plate.

Insert the Cleaning Cloth Plate tabs into the Cleaning Cloth Plate Slots on the bottom of DEEBOT SLIM until you hear a click.

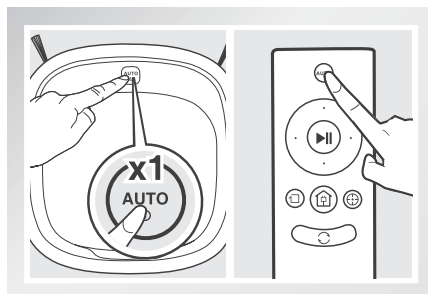


3. Operating and Programming

6 Start

- Press the AUTO Mode Button on DEEBOT SLIM or on the Remote Control. DEEBOT SLIM starts to work immediately in AUTO Cleaning Mode.

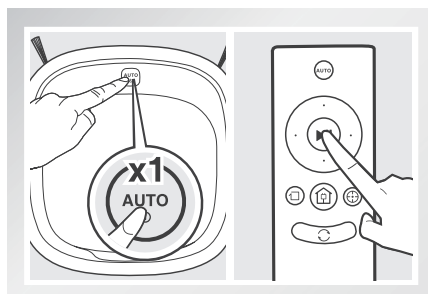
* To choose another Cleaning Mode, please refer to section 3.3 Cleaning Mode Selection for details.



7 Pause

- Pause DEEBOT SLIM by pressing the AUTO Mode Button on DEEBOT SLIM or the START/PAUSE Button on the Remote Control.

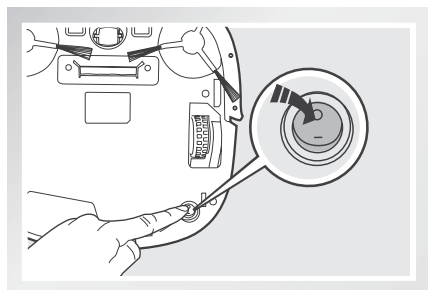
* DEEBOT SLIM can be directed to move forward, backward, left and right using the Direction Control Buttons on the Remote Control when it is Paused. DEEBOT SLIM does not clean when Paused.



8 Power OFF

- Pause DEEBOT SLIM. Move the Bottom Power Switch to the OFF position.

* When DEEBOT SLIM is not cleaning, it is suggested to keep it powered ON and charging.



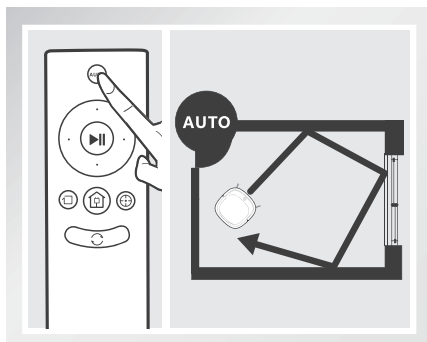
3. Operating and Programming

3.3 Cleaning Mode Selection

DEEBOT SLIM has several cleaning modes to choose from to effectively clean different floors. Cleaning modes are selected using the Remote Control.

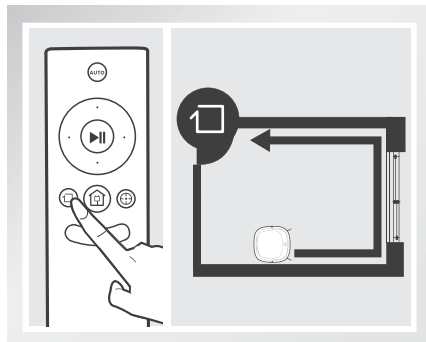
1 AUTO Cleaning Mode

This is the most commonly used mode. In AUTO Cleaning Mode, DEEBOT SLIM cleans in a straight line and changes direction when it meets an obstacle.



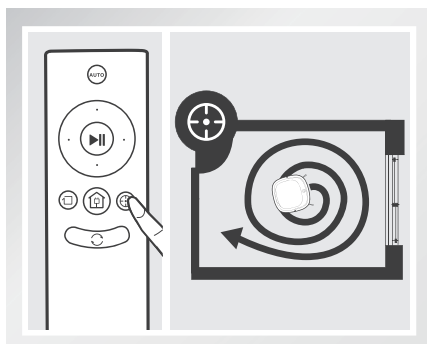
2 Edge Cleaning Mode (up to 20 minutes)

This mode is good for cleaning the edges and corners of a room. In Edge Cleaning Mode, DEEBOT SLIM cleans along a border (e.g. wall).



3 Spot Cleaning Mode (1.5-5 minutes)

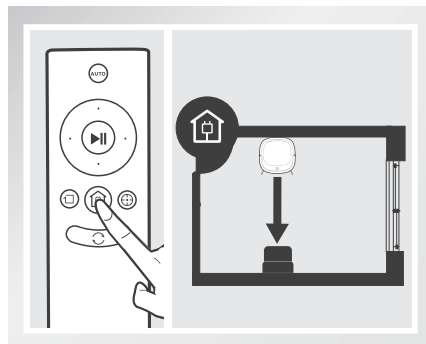
This mode is applicable for an area of highly concentrated dirt or dust. In Spot Cleaning Mode, DEEBOT SLIM focuses on a specific area to clean.



4 Return to Charger Mode

When battery power gets low, DEEBOT SLIM automatically switches to Return to Charger Mode and returns to the Charging Dock to recharge itself.

* DEEBOT SLIM can also be sent back to the Charging Dock at any time by pressing the Return to Charger Button on the Remote Control.



3. Operating and Programming

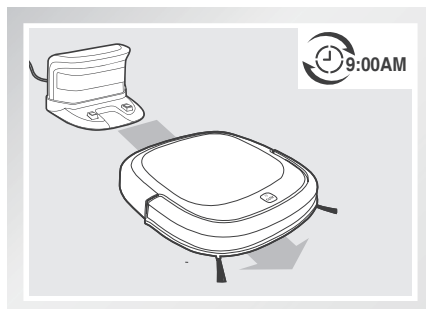
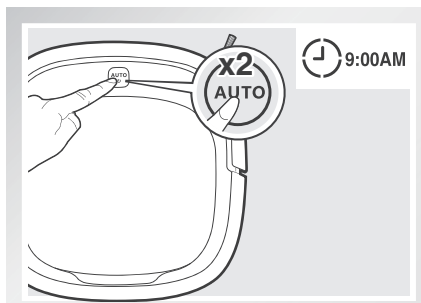
3.4 Intelligent Scheduling

DEEBOT SLIM has an Intelligent Scheduling function. DEEBOT SLIM can be scheduled to clean once per day at the same time, even if nobody is at home.

1 Set Intelligent Scheduling

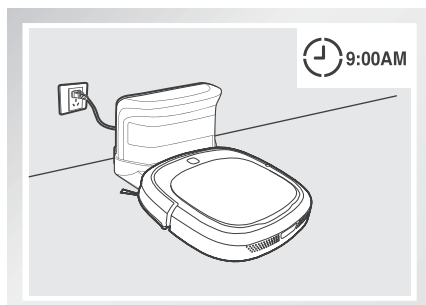
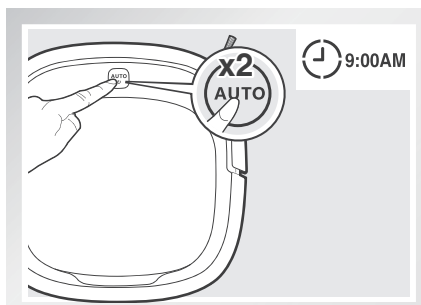
Press the Auto Mode Button on DEEBOT SLIM twice or press the Intelligent Scheduling Button on the Remote Control to set the current time as the scheduled cleaning time. Intelligent Scheduling is set when the robot emits an ascending tune, Auto Mode Button blinks 3 times, then glows a continuous BLUE. DEEBOT SLIM will automatically clean at the set time every day.

For example: Set Intelligent Scheduling successfully at 9:00am, and DEEBOT SLIM automatically cleans at 9:00am every day.



2 Cancel Intelligent Scheduling

Press the Auto Mode Button on DEEBOT SLIM twice or press the Intelligent Scheduling Button on the Remote Control. The robot emits a descending tune, Auto Mode Button blinks 3 times then glows a continuous BLUE. Intelligent Scheduling is cancelled.



* To automatically clean at another time, first cancel the current Intelligent Scheduling, then set Intelligent Scheduling again at the desired time.

* If DEEBOT SLIM is turned OFF, Intelligent Scheduling is cancelled.

3. Operating and Programming

3.5 Status Indicator Light and Sounds

If DEEBOT SLIM detects a problem and needs your assistance, it emits alarm beeps and the AUTO Mode Button flashes red.

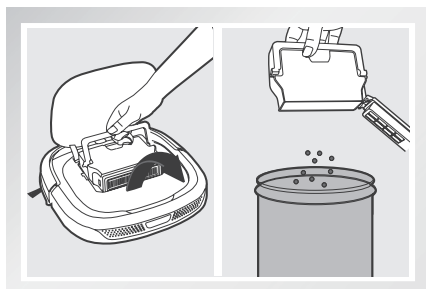
Alarm Sound	Problems	Solution
One Beep	Driving Wheel Malfunction	Check Driving Wheels for tangled hair or debris and clean.
Three Beeps	Driving Wheel Malfunction	Turn over the robot. Press Driving Wheels to check for a clicking sound. If they do not click, please contact Customer Service.
Four Beeps	Dust Bin Malfunction	Remove the Dust Bin and re-install it properly. If the robot still emits the alarm, please contact Customer Service.
Five Beeps	Low Battery	Manually place the robot on the Charging Dock to charge.
Six Beeps	Side Brush Malfunction	Check Side Brush for tangled hair or debris and clean.
Seven Beeps	Anti-Drop Sensor Malfunction	Check Anti-Drop Sensors for dust and clean.

4. Maintenance

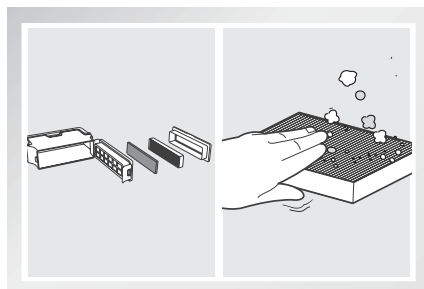
*Before performing cleaning and maintenance, power OFF DEEBOT SLIM and unplug the Charging Dock.

4.1 Dust Bin and Filters

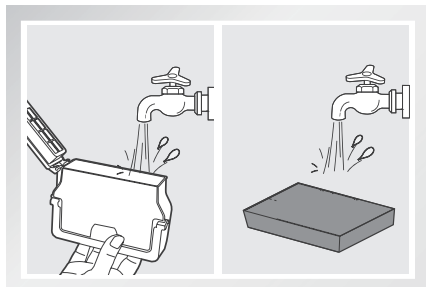
Open DEEBOT SLIM's Top Cover and remove the Dust Bin. Open the Dust Bin Cover and empty the Dust Bin.



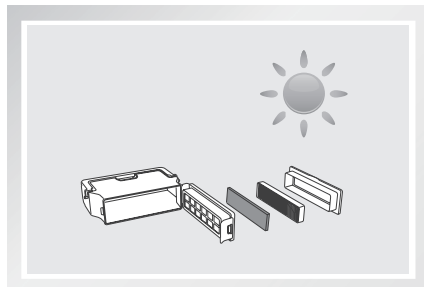
Remove the filters. Pat the High Efficiency clean. Do not rinse the High Efficiency Filter under water.



Rinse the Dust Bin, Sponge Filter and Filter Net under running water.

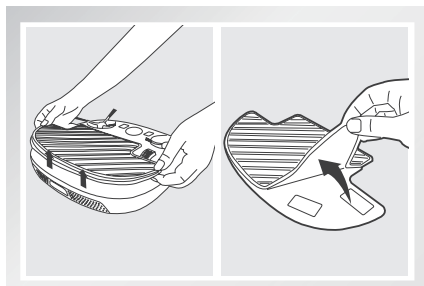


Dry the Dust Bin and filters completely before reinstalling.



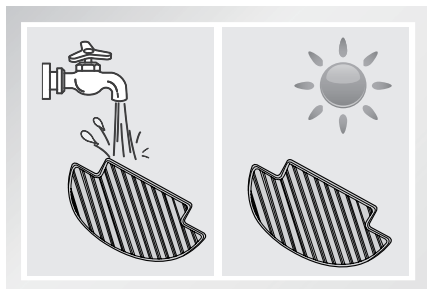
4.2 Cleaning Cloth

Remove the Cleaning Cloth Plate from DEEBOT SLIM and remove the Cleaning Cloth.

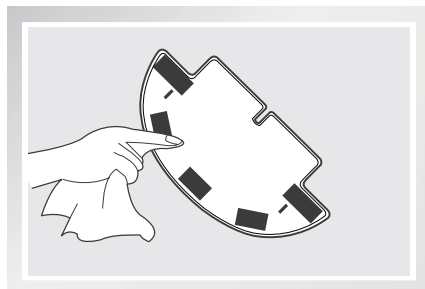


4. Maintenance

Wash and dry the Cleaning Cloth.

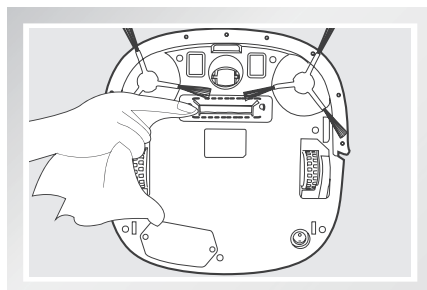


Wipe the Cleaning Cloth Plate with a dry cloth.

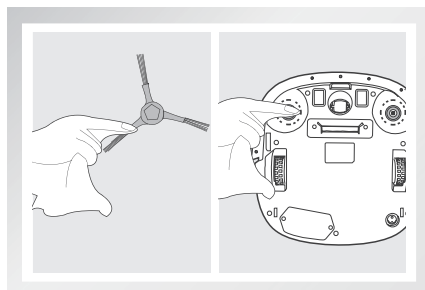


4.3 Suction Intake and Side Brushes

Wipe the Suction Intake with a dry cloth.



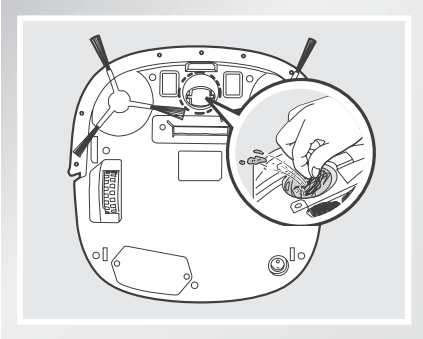
Remove the Side Brushes. Wipe the Side Brushes and their slots with a clean dry cloth.



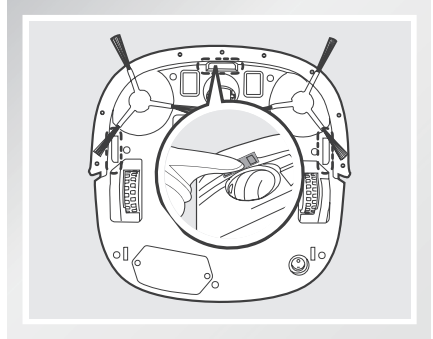
4. Maintenance

4.4 Other Components

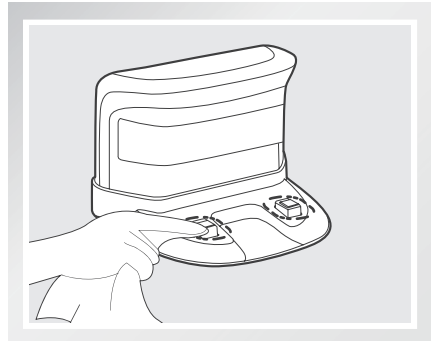
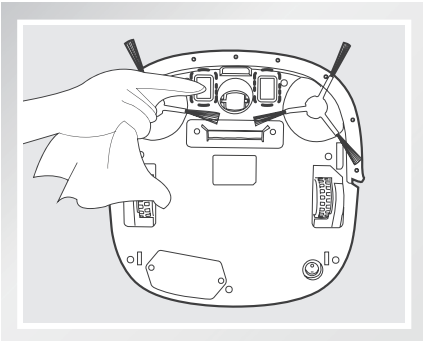
Clean the Universal Wheel by removing any hair tangled around it.



Wipe the Anti-Drop Sensors with a dry cloth to maintain their effectiveness.



Wipe the Charging Contacts and Charging Dock Pins with a dry cloth.



5. Troubleshooting

Please use this chart to troubleshoot common problems using DEEBOT SLIM.

No.	Malfunction	Possible Causes	Solutions
1	DEEBOT SLIM will not charge.	DEEBOT SLIM is not powered ON.	Move DEEBOT SLIM's Bottom Power Switch to the ON position.
		DEEBOT SLIM has not made a connection with the Charging Dock.	Be sure that DEEBOT SLIM's Charging Contacts have made a connection with the Charging Dock Pins. You may move the robot manually to make the connection if necessary.
		Charging Dock is unplugged while DEEBOT SLIM is powered ON, which causes battery consumption.	Plug in the Charging Dock and ensure DEEBOT SLIM is powered ON. Keep DEEBOT SLIM on the Charging Dock to make sure it has full battery to work at any time.
		The battery is completely discharged.	Re-activate the battery. Place DEEBOT SLIM on the Charging Dock by hand, remove after charging for 3 minutes, repeat 3 times; then charge normally.
2	DEEBOT SLIM gets into trouble while working and stops.	DEEBOT SLIM is tangled with something on the floor (electrical cords, drooping curtains, area rug fringe etc.).	DEEBOT SLIM will try various ways to get itself out of trouble. If it is unsuccessful, manually remove the obstacles and restart.
3	DEEBOT SLIM returns to the Charging Dock before it finishes cleaning.	When battery power gets low, DEEBOT SLIM automatically switches to Return to Charger Mode and returns to the Charging Dock to recharge itself.	This is normal. No solution necessary.
		Working time varies according to floor surface, room complexity and the selected Cleaning Mode.	This is normal. No solution necessary.

5. Troubleshooting

No.	Malfunction	Possible Causes	Solutions
4	DEEBOT SLIM will not clean automatically at scheduled time.	Intelligent Scheduling function is cancelled.	Please refer to section 3.4 Intelligent Scheduling for details.
		DEEBOT SLIM is powered OFF.	Power ON DEEBOT SLIM.
		DEEBOT SLIM's battery is low.	Keep DEEBOT SLIM powered ON and on the Charging Dock to make sure it has full battery to work at any time.
		DEEBOT SLIM's Suction Intake is blocked and/or its components are tangled with debris.	Turn DEEBOT SLIM's power OFF, clean the Dust Bin and invert the robot. Clean DEEBOT's Suction Intake and Side Brushes.
5	Remote Control failure (effective control range of Remote Control is 5m (16').	The batteries in the Remote Control need to be replaced.	Replace with new batteries making sure they are installed correctly.
		DEEBOT SLIM is powered OFF or DEEBOT SLIM's battery is low.	Make sure DEEBOT SLIM is powered ON and fully charged.
		The infrared signal cannot be transmitted because the Infrared Emitter on Remote Control or the Infrared Receiver on DEEBOT SLIM is dirty.	Use clean dry cloth to wipe the Infrared Emitter on Remote Control and the Infrared Receiver on DEEBOT SLIM.
		There is other equipment interfering with the infrared signal to DEEBOT SLIM.	Avoid using the Remote Control near other equipment using infrared signals.

ברכותינו על רכישת רובוט DEEBOT מתוצרת ECOVACS ROBOTICS! אנחנו מקווים כי תיהנו ממנו למשך שנים רבות. אנחנו מאמינים כי רכישת הרובוט החדש תשמור על ניקיון הבית שלכם ותספק לכם זמן איכות רב יותר, כדי לחיות חכם וליהנות מהחיים.

תודה שבחרתם ב-DEEBOT!

תוכן העניינים

20.....	1. הוראות בטיחות חשובות.....
22.....	2. תוכן האריזה ומפרטים טכניים.....
22.....	2.1 תוכן האריזה.....
22.....	2.2 מפרטים.....
23.....	2.3 תרשים המוצר.....
25.....	3. הפעלה ותכנות.....
25.....	3.1 הערות לפני ניקוי.....
26.....	3.2 התחלה מהירה.....
29.....	3.3 בחירת מצב ניקוי.....
30.....	3.4 תזמון חכם.....
31.....	3.5 נורית חיווי וצלילי סטטוס.....
32.....	4. תחזוקה.....
32.....	4.1 מכל האבק והמסננים.....
32.....	4.2 מטלית ניקוי.....
33.....	4.3 פתח שאיבה ומברשות צד.....
34.....	4.4 חלקים אחרים.....
35.....	5. פתרון בעיות.....

1. הוראות בטיחות חשובות

בעת השימוש במכשיר אלקטרוני יש לנקוט תמיד באמצעי בטיחות בסיסיים, כולל האמצעים הבאים:

קרא את כל ההוראות טרם השימוש (במכשיר זה)

יש להקפיד לשמור הוראות אלו

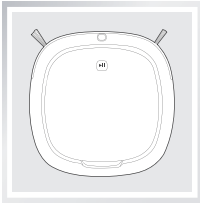
1. מכשיר זה אינו מיועד לשימוש ילדים מתחת לגיל 8 או כל אדם שאין ברשותו הידע אודות שימוש נכון. יתכן שיהיה צורך בהשגחה. אין לאפשר לילדים לשבת על המכשיר או לשחק בו.
2. פנה את האזור המיועד לניקוי. הסר מהרצפה כבלי חשמל וחפצים קטנים העלולים לסכך את המכשיר. הכנס ציציות שטיח תחת בסיס השטיח והרם מהרצפה פריטים כגון וילונות ומפות שולחן.
3. אם קיימת ירידת-גובה באזור הניקוי בשל מדרגה או גרם מדרגות, עליך להפעיל את המכשיר כדי לוודא שבאפשרותו לזהות מדרגה זו בלי ליפול. יתכן שיהיה צורך להניח מחסום פיזי בקצה, על מנת למנוע מהיחידה ליפול. ודא כי המחסום הפיזי אינו גורם לסכנת מעידה.
4. יש להשתמש רק בהתאם למתואר במדריך זה. יש להשתמש רק באביזרים המומלצים על ידי היצרן או נמכרים על ידו.
5. אנא ודא כי מתח אספקת החשמל שלך תואם את מתח אספקת החשמל המסומן על בסיס הטעינה.
6. לשימוש ביתי פנימי בלבד. אין להשתמש במכשיר זה בסביבות חיצוניות, מסחריות או תעשיות.
7. יש להשתמש רק בסוללה הנטענת המקורית ובבסיס הטעינה המקורי שצירף היצרן למכשיר.
8. אין להשתמש כאשר היעה ו/או הפילטרים אינם מותקנים במקומם.
9. אין להפעיל את המכשיר באזור שבו נמצאים נרות דולקים או חפצים שבריים.
10. אין להשתמש בסביבה חמה או קרה באופן קיצוני (מתחת ל- $5^{\circ}\text{C}/23^{\circ}\text{F}$ או מעל ל- $40^{\circ}\text{C}/104^{\circ}\text{F}$).
11. הרחק שיער, בגדים רופפים, אצבעות וחלקי גוף אחרים מפתחים וחלקים נעים במכשיר.
12. אל תפעיל את המכשיר בחדר שבו ישן פעוט או ילד.
13. אל תשתמש במכשיר על משטחים רטובים או על משטחים עם מים עומדים.
14. אל תאפשר למכשיר לאסוף חפצים גדולים, כגון אבנים, פיסות נייר גדולות וכל פריט אחר שעלול לסתום את המכשיר.
15. אל תשתמש במכשיר כדי לאסוף חומרים דליקים או מתלקחים, כגון דלק או טונר למדפסת או למכונת צילום, ואל תשתמש בו באזורים בהם עשויים להיות חומרים כאלו.
16. אל תשתמש במכשיר כדי לאסוף חפץ בוער או מעשן, כגון סיגריות, גפרורים, אפר חם וכל דבר אחר העלול לגרום לשריפה.
17. אל תניח חפץ בפתח כניסת האבק. אל תשתמש במכשיר אם פתח כניסת האבק חסום. ודא כי הפתח נקי מאבק, מוך, שיער וכל דבר אחר העשוי להפחית את זרימת האוויר.
18. הזהר שלא להזיק לכבל החשמל. המנע מלמשוך בכבל, להרים את המכשיר או את בסיס הטעינה באמצעות אחיזה בכבל, להשתמש בכבל כידיית, לסגור דלת על כבל החשמל או למשוך את כבל החשמל על פני קצוות חדים או פינות. אל תפעיל את המכשיר על פני כבל החשמל. הרחק את כבל החשמל ממשטחים חמים.
19. אם כבל החשמל ניזוק, יש להחליפו על ידי היצרן או על ידי נציג השירות שלו על מנת להמנע מסיכון.
20. אין להשתמש בבסיס הטעינה אם הוא ניזוק.
21. אין להשתמש במכשיר עם כבל חשמל או בסיס טעינה שניזוקו. אין להשתמש במכשיר או בבסיס הטעינה אם הם אינם פועלים כראוי, נפללו על הרצפה, ניזוקו, הושארו בחוץ או באו במגע עם מים. יש לתקנם על ידי היצרן או נציג השירות שלו על מנת להמנע מסיכון.

1. הנחיות בטיחות חשובות

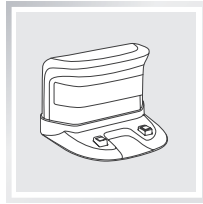
22. העבר את מתג ההפעלה למצב כבוי טרם ניקוי או טיפול במכשיר.
23. יש לשלוף את בסיס הטעינה מהשקע טרם ניקויו או טיפול בו.
24. יש להסיר את המכשיר מבסיס הטעינה ולהעביר את מתג ההפעלה שלו למצב כבוי טרם הסרת הסוללה לצורך השלכת המכשיר.
25. יש להסיר את הסוללה ולהשליך אותה בהתאם לתקנות ולחוקים המקומיים טרם השלכת המכשיר.
26. אנא השלך סוללות משומשות בהתאם לתקנות ולחוקים המקומיים.
27. אין לשרוף את המכשיר, גם אם הוא ניזוק מאוד. הסוללות עלולות להתפוצץ באש.
28. כאשר בסיס הטעינה אינו בשימוש למשך פרק זמן ארוך, אנא נתק אותו מהחשמל.
29. יש להשתמש במכשיר בהתאם להוראות המופיעות במדריך המשתמש. ECOVACS ROBOTICS לא יהיו אחראים לנזקים או לפציעות שיגרמו משימוש בלתי-ראוי.

2. תוכן האריזה ומפרטים טכניים

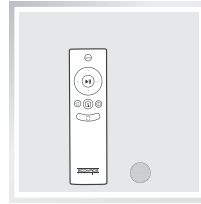
2.1 תוכן האריזה



רובוט



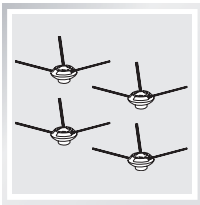
עמדת טעינה



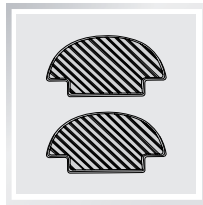
שלט רחוק סוללת כפתור



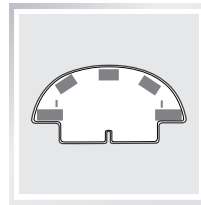
מדריך למשתמש



(4) מברשות צד



(2) מטליות ניקוי ממיקרופייבר
ניתנות לכביסה/לשימוש חוזר



לוח מטלית הניקוי

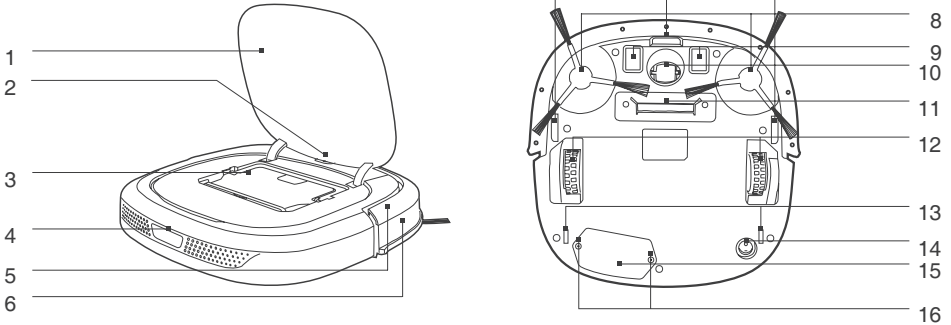
2.2 מפרטים

DA60			דגם
15W	הספק נקוב	10.8V DC	מתח עבודה
CH1465A			דגם עמדת הטעינה
20V DC	מתח מוצא נקוב	100-240V AC	מתח מבוא נקוב
20W	הספק נקוב	1A	זרם מוצא נקוב
Ni-MH 2600mAh			סוללה

* המפרטים הטכניים והעיצוב עשויים להשתנות במהלך השיפור המתמשך במוצרים.

2. תוכן האריזה ומפרטים טכניים

2.3 תרשים המוצר רובוט



- 10. גלגל אוניברסלי
- 11. פתח שאיבה
- 12. גלגלי נסיעה
- 13. חריצים ללוח מטלית הניקוי
- 14. מתג הפעלה תחתון
- 15. כיסוי הסוללה
- 16. בורגי כיסוי הסוללה

- 1. כיסוי עליון
- 2. לחצן מצב AUTO
- 3. מיכל האבק
- 4. מקלט אינפרה-אדום עבור השלט-רחוק
- 5. פגוש מרופד מכני ופס פגוש
- 6. חיישן למניעת התנגשות
- 7. חיישנים למניעת נפילה
- 8. מברשות צד
- 9. מגעי טעינה

לוח הבקרה

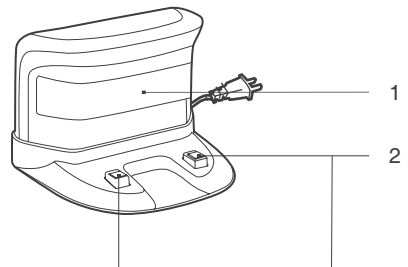
1. לחצן AUTO



1

עמדת טעינה

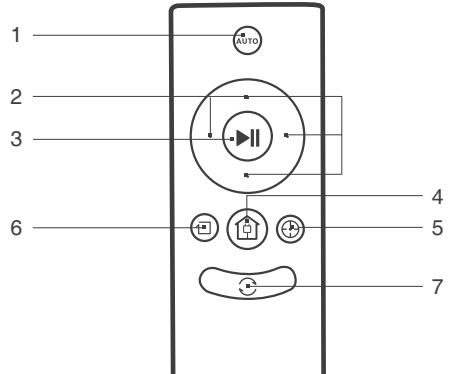
- 1. מחולל אותות אינפרה-אדומים
- 2. פניי עמדת הטעינה



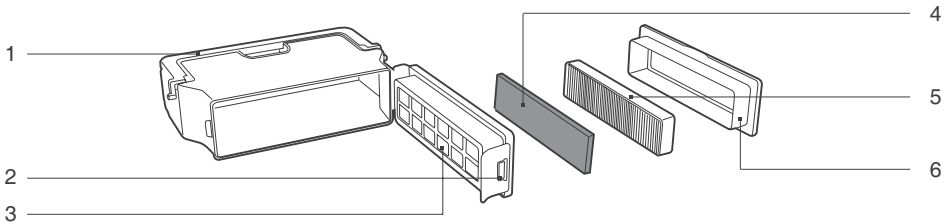
2. תוכן האריזה ומפרטים טכניים

שלט-רחוק

1. לחצן מצב AUTO
2. לחצני בקרת הכיוון
3. לחצן התחלה/השהיה
4. לחצן חזרה למצב מטען
5. לחצן מצב ניקוי נקודתי
6. לחצן מצב ניקוי קצוות
7. לחצן תזמון חכם



מיכל האבק

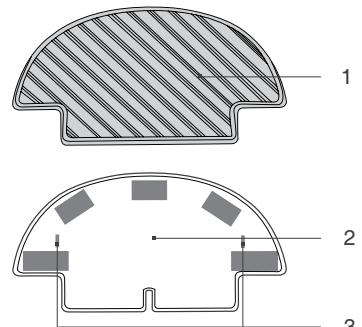


4. מסנן ספוג
5. מסנן יעילות גבוהה
6. כיסוי מכל האבק

1. ידית מכל האבק
2. מנעול מכל האבק
3. רשת המסנן

לוח למטלית ניקוי

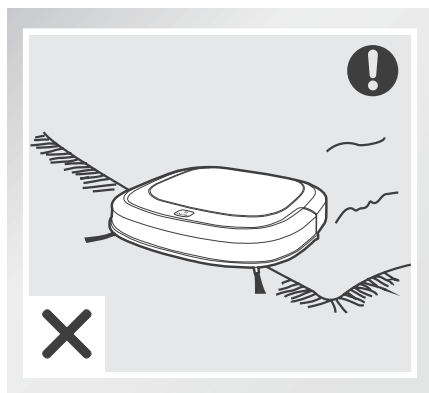
1. לחצן מצב AUTO
2. לחצני בקרת הכיוון
3. לחצן התחלה/השהיה



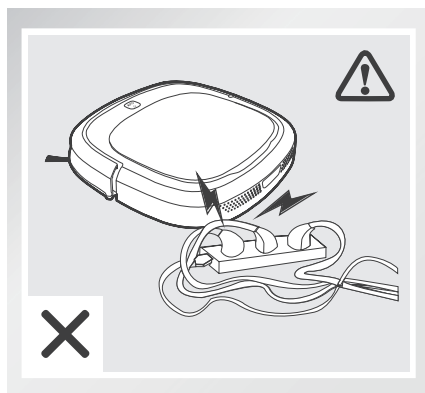
3. הפעלה ותכנות

3.1 הערות לפני ניקוי

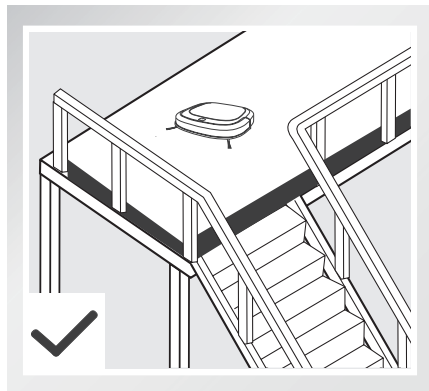
לפני הפעלת DEEBOT SLIM, הקדש מספר שניות לסקירת האזור לניקוי והסר מכשולים פוטנציאליים.



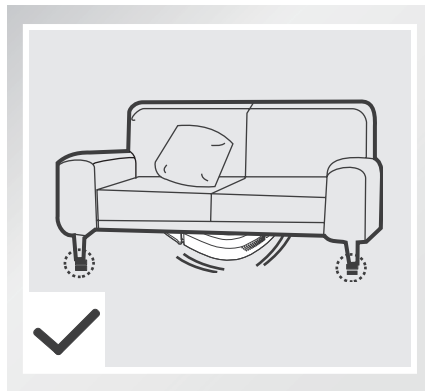
המוצר הזה לא מתאים לשימוש על שטיחים. לפני שימוש במוצר ליד שטיחים, קפל את קצות השטיחים מתחת לשטיחים.



סלק את כבלי החשמל והעצמים הקטנים שעלולים להפריע למוצר מהרצפה.



אם קיימות מדרגות באזור הניקוי, הפעל את DEEBOT SLIM כדי לוודא שהחיישנים למניעת נפילה שלו מסוגלים לזהות את המדרגות. ייתכן שיהיה צורך להניח מחסום פיזי בקצה המדרגה כדי למנוע מהמוצר ליפול ממנה.



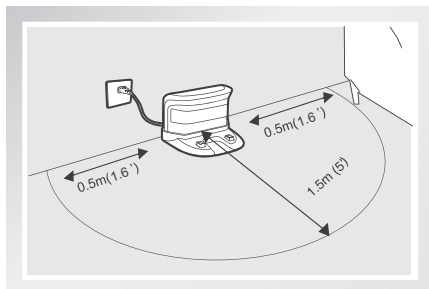
זכור שהרובוט זקוק למרווח של לפחות 6 ס"מ (2.4 אינץ') לניקוי מתחת לרהיטים ללא הפרעה.

3. הפעלה ותכנות

3.2 התחלה מהירה

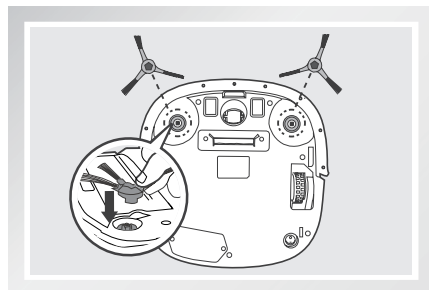
1 הצבת עמדת הטעינה

- הצב את עמדת הטעינה על הרצפה צמוד לקיר כשהבסיס בניצב לרצפה. ודא שהאזור המידי במרחק של 1.5 מטר (5 רגל) בחזית המטען ובמרחק של 0.5 מטר (1.6 רגל) משני צדי המטען נקי מעצמים וממשטחים בوهקים.
- חבר את עמדת הטעינה לחשמל.



2 התקנת מברשות צד

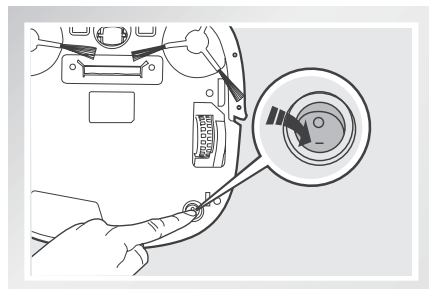
- חבר מברשות הצד לתחתית ה-DEEBOT SLIM על ידי לחיצה של המברשות לחריצים שלהן בעלי הצבע התואם עד שתשמע נקישה.



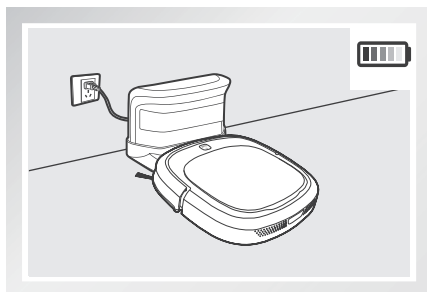
3 הפעלה

- לחץ על מתג הפעלה התחתון של הרובוט למצב מופעל. "I" = מופעל; "O" = כבוי. DEEBOT SLIM מופעל כשלאחר מצב AUTO דולק בכחול.

* כש-DEEBOT SLIM לא מנקה, מומלץ להשאיר אותו דולק ובטעינה במקום לכבותו.



3. הפעלה ותכנות



4 טעינת ה-DEEBOT SLIM

- הנח את DEEBOT SLIM על עמדת הטעינה וכן ודא שמגעי הטעינה של ה-DEEBOT SLIM ופיני הטעינה של עמדת הטעינה מתחברים.
- טען את DEEBOT SLIM במשך 12 שעות לפחות לפני השימוש הראשון.

* לחצן מצב AUTO מהבהב כש-DEEBOT SLIM נטען.
* לחצן מצב AUTO דולק קבוע כש-DEEBOT SLIM טעון באופן מלא.

- * הסר את הסוללה של DEEBOT SLIM אם אין בכוונתך להשתמש ברובוט לפרק זמן ממושך. אם הסוללה דולפת, הסר אותה ונקה את חריץ הסוללה תוך לבישת כפפות מגן.
- * אם הסוללה ריקה לחלוטין או שלא נעשה בה שימוש לפרק זמן ממושך, הקיבולת שלה עלולה להיפגע ויהיה צורך להפעילה מחדש.
- * הפעלת הסוללה מחדש: הנח ביד את הרובוט על עמדת הטעינה, הוצא אותו משם לאחר טעינה של 3 דקות, ועשה זאת 3 פעמים. לאחר מכן טען באופן רגיל למשך 3 - 5 שעות.
- * DEEBOT SLIM משתמש בסוללה בעלת חיים ארוכים שאין צורך להחליפה לעתים תכופות. להחלפת הסוללה, פנה לשירות הלקוחות או פעל לפי ההוראות שלהלן:
 - * א. שחרר את בורגי כיסוי הסוללה והסר אותו.
 - * ב. הסר את הסוללה ונתק את המהדקים.
 - * ג. חבר את המהדקים החיובי והשלילי בהתאמה לסוללה החדשה. הכנס את הסוללה החדשה, חבר את כיסוי הסוללה והברג את בורגי הכיסוי.

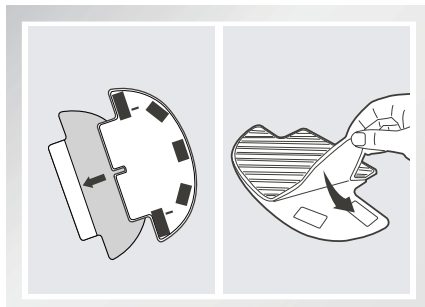
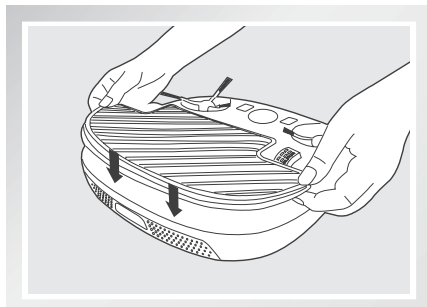
5 חבר מטלית ניקוי, לפי הצורך

- לשימוש בתכונת הניגוב האופציונלית של DEEBOT SLIM, חבר את מטלית הניקוי המצורפת.

* בעת שימוש בתכונת הניגוב האופציונלית, קפל את קצות השטיחים מתחת לשטיחים כדי ש-DEEBOT SLIM לא ייגע בהם.

הכנס את לשוניות לוח מטלית הניקוי לחריצי לוח מטלית הניקוי בתחתית ה-DEEBOT SLIM עד שתשמע נקישה.

חבר את מטלית הניקוי ללוח מטלית הניקוי.

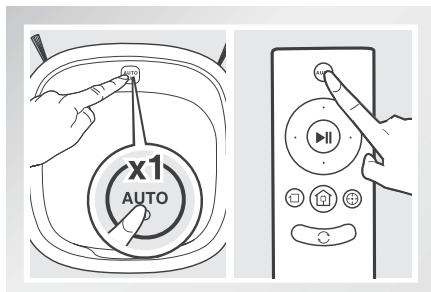


3. הפעלה ותכנות

6 התחלה

- לחץ על לחצן מצב AUTO ב-DEEBOT SLIM או בשלט-רחוק. DEEBOT SLIM מתחיל לפעול מיד במצב ניקוי AUTO (אוטומטי).

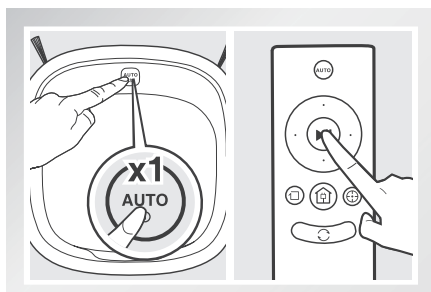
* לבחירת מצב ניקוי אחר, עיין בסעיף 3.3 'בחירת מצב ניקוי' לפרטים.



7 השהיה

- השהיה את פעולתו של DEEBOT SLIM על ידי לחיצה על לחצן מצב AUTO שב-DEEBOT SLIM או על לחצן ההתחלה/השהיה בשלט-רחוק.

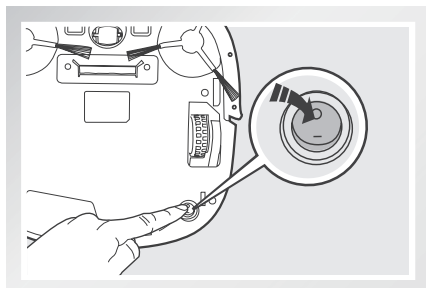
* ניתן לכוון את DEEBOT SLIM לתנועה קדימה, שמאלה וימינה באמצעות לחצני בקרת הכיוון בשלט-רחוק, כשפעולת המוצר מושהה. DEEBOT SLIM לא מנקה כשפעולתו מושהה.



8 כיבוי

- השהיה את פעולתו של DEEBOT SLIM. הסט את מתג ההפעלה התחתון למצב כבוי.

* כש-DEEBOT SLIM אינו מנקה, מומלץ להשאירו מופעל ובטעינה.



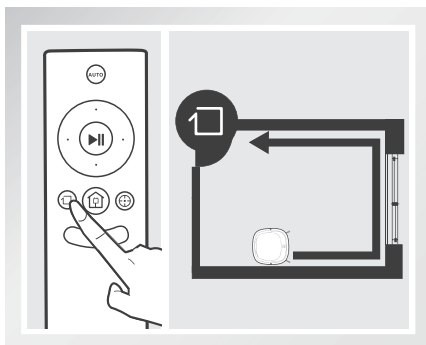
3. הפעלה ותכנות

3.3 בחירת מצב ניקוי

ל-DEEBOT SLIM מספר מצבי ניקוי שניתן לבחור מהם כדי לנקות ביעילות סוגים שונים של רצפות. מצבי הניקוי נבחרים באמצעות השלט-רחוק.

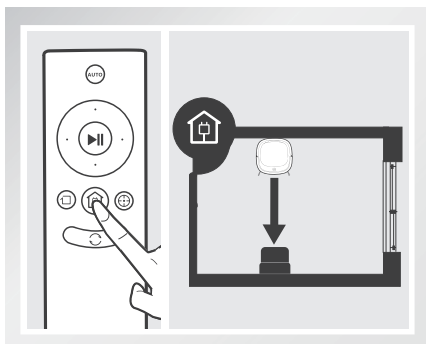
2 מצב ניקוי קצוות (עד 20 דקות)

מצב זה שימושי לניקוי הקצוות והפינות של החדר. במצב ניקוי קצוות, DEEBOT SLIM מנקה לאורך גבול (לדוגמה, קיר).



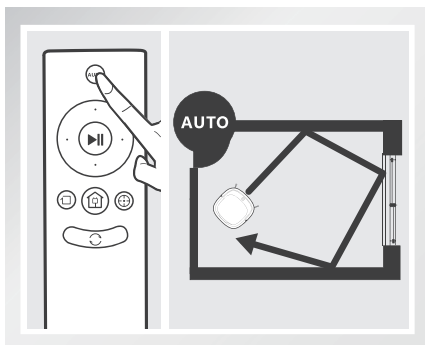
4 חזרה למצב מטען

כשטעינת הסוללה נמוכה, DEEBOT SLIM עובר אוטומטית למצב מטען וחוזר לעמדת הטעינה כדי לטעון את עצמו.



1 מצב ניקוי AUTO

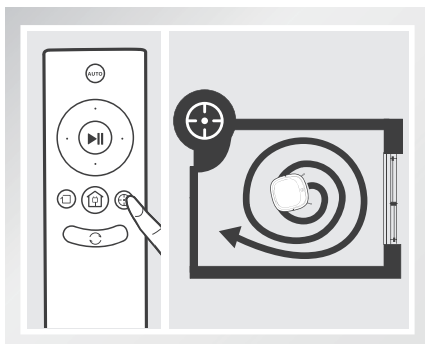
זהו מצב הניקוי הנפוץ ביותר. במצב ניקוי AUTO, DEEBOT SLIM מנקה בקו ישר ומשנה כיוון כשהוא נתקל במכשול.



3 מצב ניקוי נקודתי (1.5 - 5 דקות)

מצב זה מתאים לאזורים שבהם ריכוז גדול של לכלוך או אבק. במצב ניקוי נקודתי, DEEBOT SLIM מתמקד באזור מסוים.

* ניתן לשלוח את DEEBOT SLIM לעמדת הטעינה בכל עת על ידי לחיצה על לחצן החזרה למטען בשלט-רחוק.



3. הפעלה ותכנות

3.4 תזמון חכם

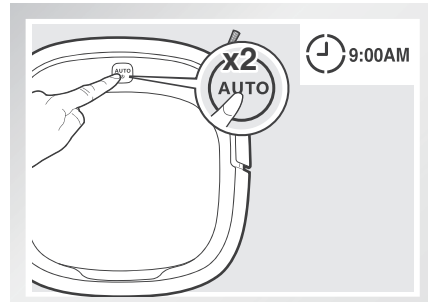
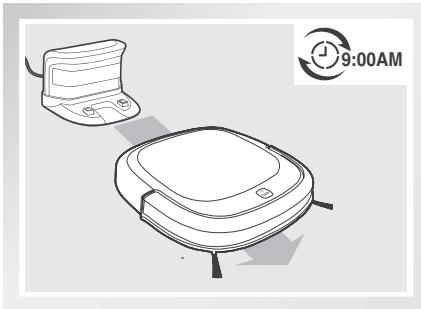
ל-DEEBOT SLIM פונקציית תזמון חכם. ניתן לתזמן את DEEBOT SLIM לנקות פעם ביום באותה שעה, גם אם אין איש בבית.

1 הגדרת תזמון חכם

לחץ פעמיים על לחצן מצב AUTO ב-DEEBOT SLIM או לחץ על לחצן התזמון החכם בשלט-רחוק כדי להגדיר את השעה הנוכחית כמועד המתוזמן לניקוי.

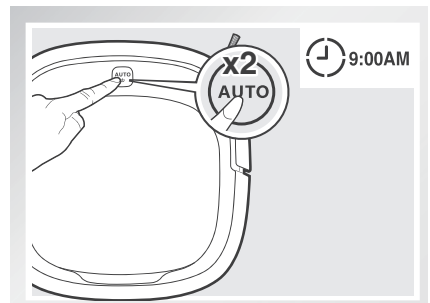
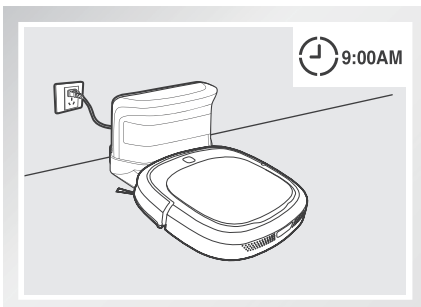
התזמון החכם מוגדר כאשר הרובוט פולט צליל עולה, לחצן מצב AUTO מהבהב 3 פעמים ולאחר מכן נותר דולק בכחול. DEEBOT SLIM ינקה אוטומטית מדי יום במועד שהוגדר.

לדוגמה: הגדר את התזמון החכם ב-09:00 ו-DEEBOT SLIM ינקה אוטומטית בשעה 09:00 בכל יום.



2 ביטול תזמון חכם

לחץ פעמיים על לחצן מצב AUTO ב-DEEBOT SLIM או לחץ על לחצן התזמון החכם בשלט-רחוק. הרובוט פולט צליל יורד, לחצן מצב AUTO מהבהב 3 פעמים ולאחר מכן נותר דולק בכחול. התזמון החכם מבוטל.



* לניקוי אוטומטי במועד אחר, ראשית בטל את התזמון החכם הנוכחי ולאחר מכן הגדר שוב את התזמון החכם לשעה הרצויה.

* אם DEEBOT SLIM מכובה, התזמון החכם מבוטל.

3. הפעלה ותכנות

3.5 נורית חיווי וצלילי סטטוס

אם DEEBOT SLIM מזהה בעיה וזקוק לעזרתך, הוא פולט צלילי התרעה ולחצן מצב AUTO מהבהב באדום.

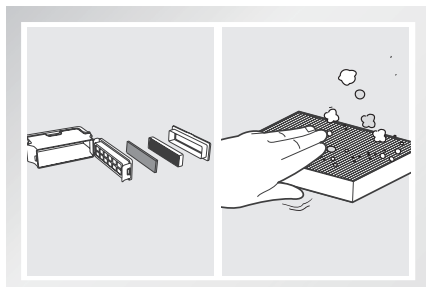
פתרון	בעיות	צליל התרעה
בדוק את גלגלי הנסיעה וחפש שער או לכלוך ונקה אותם.	תקלה בגלגל נסיעה	צפצוף אחד
הפוך את הרובוט. לחץ על גלגלי הנסיעה ובדוק אם נשמע קליק. אם לא נשמע קליק, פנה לשירות הלקוחות.	תקלה בגלגל נסיעה	שלושה צפצופים
הסר את מכל האבק והתקן אותו שוב כהלכה. אם הרובוט עדיין משמיע צלילי התרעה, פנה לשירות הלקוחות.	תקלה במכל באבק	ארבעה צפצופים
הנח ביד את הרובוט על עמדת הטעינה כדי לטעון אותו.	טעינת סוללה נמוכה	חמישה צפצופים
בדוק את מברשות הצד וחפש שער או לכלוך ונקה אותם.	תקלה במברשת צד	ששה צלילים
בדוק אם קיים אבק על החיישנים למניעת הנפילה ונקה אותם.	תקלה בחיישן למניעת נפילה	שבעה צפצופים

4. תחזוקה

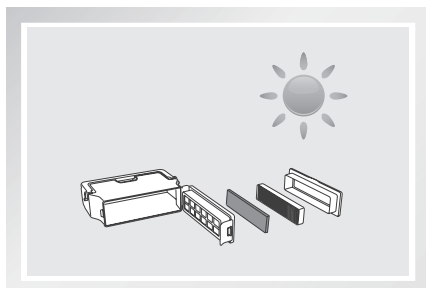
* לפני ביצוע פעולות ניקוי ותחזוקה, כבה את DEEBOT SLIM ונתק את עמדת הטעינה.

4.1 מכל האבק והמסננים

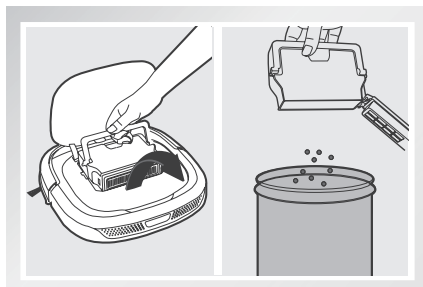
הסר את המסננים. טפח על מסנן היעילות הגבוהה לניקוי. אל תשטוף את מסנן היעילות הגבוהה במים.



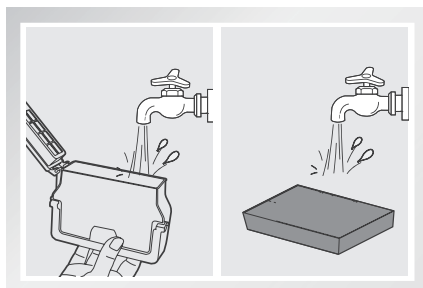
ייבש את מכל האבק ואת המסננים לחלוטין לפני התקנתם בחזרה.



פתח את הכיסוי העליון של DEEBOT SLIM והוצא את מכל האבק. פתח את כיסוי מכל הדלק ורוקן את מכל האבק.

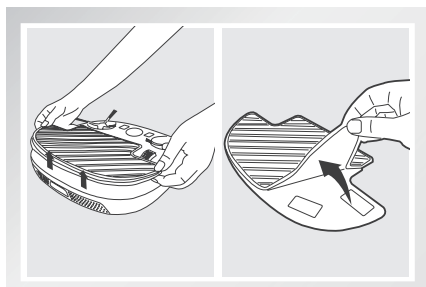


שטוף את מכל האבק, מסנן הספוג ורשת המסנן במים.



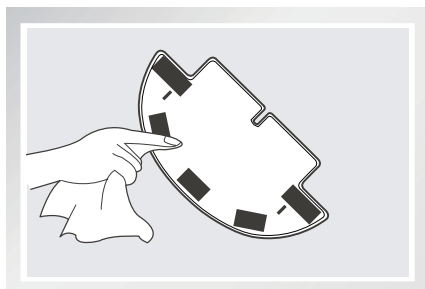
4.2 מטלית ניקוי

הסר את לוח מטלית הניקוי מ-DEEBOT SLIM והסר את מטלית הניקוי.

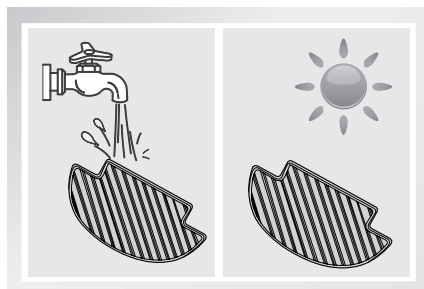


4. תחזוקה

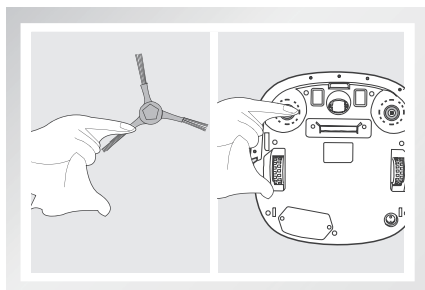
נגב את לוח מטלית הניקוי במטלית יבשה.



שטוף וייבש את מטלית הניקוי.

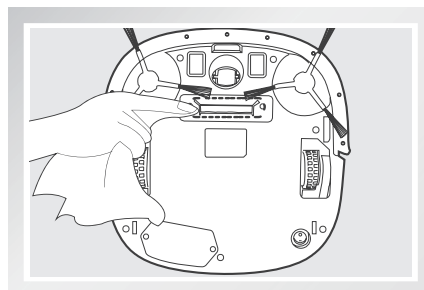


הסר את מברשות הצד. נגב את מברשות הצד ואת החריצים שלהן במטלית נקייה ויבשה.



4.3 פתח שאיבה ומברשות צד

נגב את פתח השאיבה במטלית יבשה.

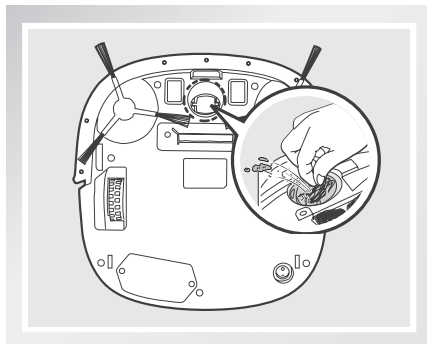
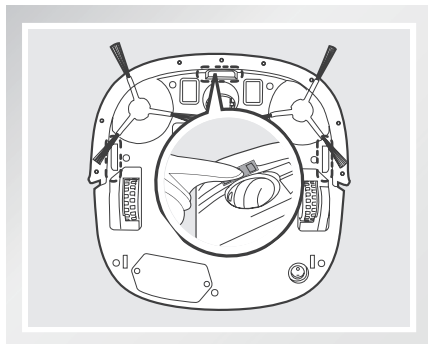


4. תחזוקה

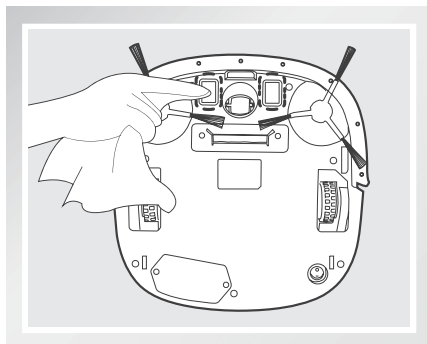
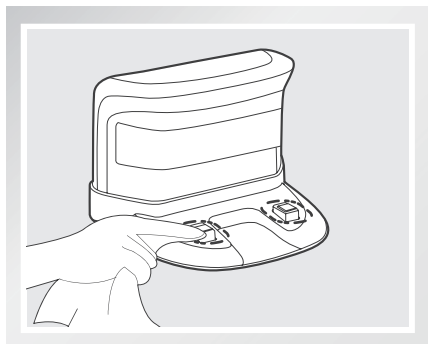
4.4 חלקים אחרים

הסר את מברשות הצד. נגב את מברשות הצד ואת החריצים שלהן במטלית נקייה ויבשה.

נקה את הגלגל האוניברסלי על ידי הסרת שער שנתפס בו.



נגב את מגעי הטעינה ואת פני עמדת הטעינה במטלית יבשה.



5. פתרון בעיות

השתמש בטבלה זו לפתרון בעיות נפוצות בשימוש ב-DEEBOT SLIM.

מס'	תקלה	גורמים אפשריים	פתרונות
1	DEEBOT SLIM לא נטען.	DEEBOT SLIM אינו מופעל.	הסט את מתג ההפעלה התחתון של DEEBOT SLIM למצב מופעל.
		מתחבר לעמדת הטעינה.	ודא שמגעי הטעינה של DEEBOT SLIM נוגעים בפיני הטעינה של עמדת הטעינה. ייתכן שיהיה עליך להזיז ידנית את הרובוט כדי ליצור חיבור.
		עמדת הטעינה אינה מחוברת לחשמל כש-DEEBOT SLIM מופעל וגורם לצריכה של הסוללה.	חבר את עמדת הטעינה וכן ודא ש-DEEBOT SLIM מופעל. השאר את DEEBOT SLIM בעמדת הטעינה כדי לוודא שהסוללה מלאה כך שיוכל לעבוד בכל עת.
		הסוללה ריקה לחלוטין.	הפעל מחדש את הסוללה. הנח ביד את DEEBOT SLIM על עמדת הטעינה, הוצא אותו משם לאחר טעינה של 3 דקות, ועשה זאת 3 פעמים. לאחר מכן טען באופן רגיל.
2	DEEBOT SLIM נתקל בבעיות תוך כדי העבודה ונתקע.	DEEBOT SLIM הסתבך במשהו על הרצפה (כבלי חשמל, קצות וילונות, שטיח וכן הלאה).	DEEBOT SLIM ינסה להשתחרר בכמה דרכים. אם הוא לא מצליח להשתחרר, הסר ידנית את המכשולים והפעל אותו מחדש.
3	DEEBOT SLIM חוזר לעמדת הטעינה לפני השלמת הניקוי.	כשטעינת הסוללה נמוכה, DEEBOT SLIM עובר אוטומטית למצב מטען וחוזר עצמו.	הדבר רגיל. אין צורך בפתרון.
		זמן העבודה משתנה בהתאם למשטח הרצפה, מבנה החדר ומצב הניקוי שנבחר.	הדבר רגיל. אין צורך בפתרון.
4	DEEBOT SLIM לא מנקה אוטומטית במועד שתוזמן.	פונקציית התזמון החכם מבטלת.	לפרטים, עיין בסעיף 3.4 "תזמון חכם".
		DEEBOT SLIM כבוי.	הפעל את DEEBOT SLIM.
		טעינת הסוללה של DEEBOT SLIM נמוכה.	השאר את DEEBOT SLIM מופעל ובעמדת הטעינה כדי לוודא שהסוללה מלאה כך שיוכל לעבוד בכל עת.
		פתח השאיבה של DEEBOT SLIM חסום ו/או לכלוך הצטבר על חלקיו.	כבה את DEEBOT SLIM, נקה את מכל האבק והפוך את הרובוט. נקה את פתח השאיבה של DEEBOT SLIM ואת מברשות הצד.

5. פתרון בעיות

מס'	תקלה	גורמים אפשריים	פתרונות
5	תקלה בשלט-רחוק (הטווח היעיל של השלט-רחוק הוא 5 מטר (16 רגל)).	יש להחליף את הסוללות בשלט-רחוק.	החלף בסוללות חדשות וכן ודא שהן מותקנות היטב.
		DEEBOT SLIM נכבה או שטעיגת הסוללה שלו נמוכה.	ודא ש-DEEBOT SLIM מופעל וטעון באופן מלא.
		לא ניתן לשדר את אות האינפרה-אדום מכיוון שמשדר האינפרה-אדום בשלט-רחוק או מקלט האינפרה-אדום ב-DEEBOT SLIM מלוכלכים.	נגב את משדר האינפרה-אדום בשלט-רחוק ואת מקלט האינפרה-אדום ב-DEEBOT SLIM במטלית יבשה ונקייה.
		צויד אחר מפריע לאות האינפרה-אדום ל-DEEBOT SLIM.	אל תשתמש בשלט-רחוק ליד צויד אחר המשתמש באותות אינפרה-אדום.

