

Always here to help you

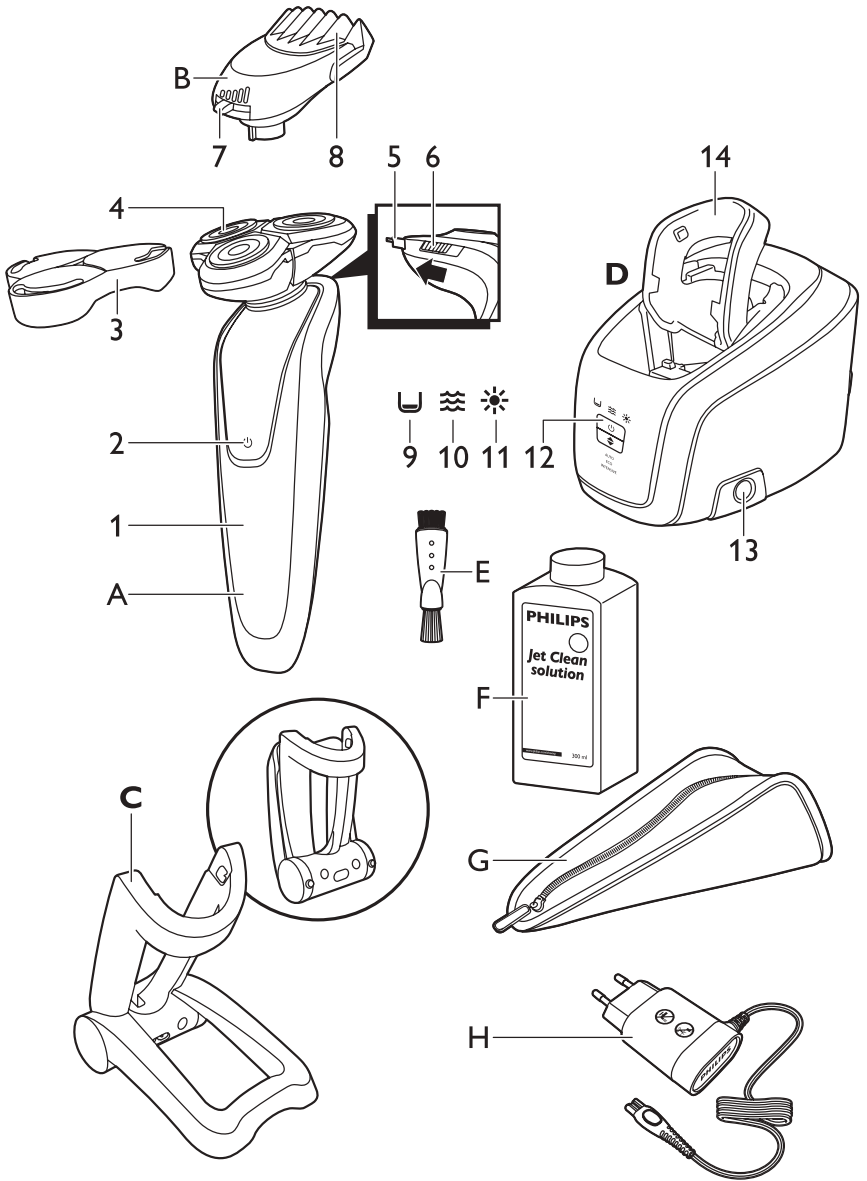
RQ1200 series

Question?
Contact
Philips



User manual

PHILIPS



Введение

Поздравляем с покупкой продукции Philips! Для получения полной поддержки, оказываемой компанией Philips, зарегистрируйте прибор на веб-сайте www.philips.com/welcome.

Прочтите данное руководство, содержащее сведения о возможностях бритвы, а также некоторые советы, которые сделают использование бритвы более приятным.

Общее описание (Рис. 1)

- A Бритва
 - 1 Дисплей
 - 2 Кнопка включения/выключения бритвы
 - 3 Защитный колпачок
 - 4 Бритвенный блок RQ12
 - 5 Триммер
 - 6 Переключатель включения/выключения триммера
- B Насадка-стайлер для бороды RQ111 (только для моделей RQ1296, RQ1295, RQ1286, RQ1285, RQ1275, RQ1265)
- 7 Регулятор длины волос
- 8 Гребень насадки-стайлера для бороды
- C Складное зарядное устройство
- D Система очистки Jet Clean (только для моделей RQ1296CC, RQ1295CC, RQ1290CC, RQ1286CC, RQ1285CC, RQ1284CC, RQ1280CC, RQ1275CC, RQ1265CC, RQ1260CC, RQ1252CC, RQ1251CC, RQ1250CC)
- 9 Символ пустого отсека для очистки
- 10 Значок очистки
- 11 Значок сушки
- 12 Кнопка включения/выключения системы очистки Jet Clean (только для модели RQ1008: кнопки вверх/вниз для выбора программы очистки)
- 13 Кнопка отсоединения отсека для очистки
- 14 Держатель бритвы
- E Щеточка для очистки
- F Чистящая жидкость HQ200 (только для моделей RQ1296CC, RQ1295CC, RQ1290CC, RQ1286CC, RQ1285CC, RQ1284CC, RQ1280CC, RQ1275CC, RQ1265CC, RQ1260CC, RQ1252CC, RQ1251CC, RQ1250CC)
- G Футляр
- H Адаптер

Важная информация

Перед началом эксплуатации бритвы, системы очистки Jet Clean (только для моделей RQ1296CC, RQ1295CC, RQ1290CC, RQ1286CC, RQ1285CC, RQ1284CC, RQ1280CC, RQ1275CC, RQ1265CC, RQ1260CC, RQ1252CC, RQ1251CC, RQ1250CC) и зарядного устройства внимательно ознакомьтесь с настоящим буклетом и сохраните его для дальнейшего использования в качестве справочного материала.



Опасно!

- Избегайте попадания жидкости на адаптер.

Предупреждение

- В конструкцию адаптера входит трансформатор. Запрещается заменять адаптер или присоединять к нему другие штекеры: это опасно.
- Бритва, система очистки Jet Clean и зарядное устройство не предназначены для использования лицами (включая детей) с ограниченными возможностями сенсорной системы или ограниченными умственными или физическими способностями, а также лицами с недостаточным опытом и знаниями, кроме случаев, когда приборы используются под контролем и при инструктировании со стороны лиц, ответственных за безопасность таких людей.
- Не позволяйте детям играть с бритвой, системой очистки Jet Clean и зарядным устройством.
- Прежде чем промывать электробритву под струей воды, отключите ее от электросети.



Внимание!

- Запрещается погружать систему очистки Jet Clean и зарядное устройство в воду и промывать их под струей воды.
- Запрещается промывать бритву водой с температурой выше 80 °С.
- Запрещается использовать бритву, систему очистки Jet Clean, адаптер, зарядное устройство и любой другой компонент при наличии повреждений, так как это может привести к травме. Для замены адаптера, зарядного устройства или любого другого поврежденного элемента следует использовать только оригинальные компоненты.
- Для системы очистки Jet Clean используйте только оригинальную жидкость для очистки Jet Clean HQ200.
- Чтобы чистящая жидкость не пролилась, обязательно устанавливайте систему очистки Jet Clean на горизонтальной, ровной и устойчивой поверхности.
- Когда система очистки Jet Clean готова к работе, ее нельзя перемещать, чтобы не разлить чистящую жидкость.
- Система очистки Jet Clean тщательно очищает, но не дезинфицирует бритву, поэтому бритва должна оставаться предметом индивидуального использования.
- Запрещается использовать для чистки прибора сжатый воздух, губки с абразивным покрытием, абразивные чистящие средства или растворители типа бензина или ацетона.
- При промывании бритвы из гнезда штекера может вытекать вода. Это нормально и не представляет опасности при использовании бритвы, так как электроэлементы внутри бритвы находятся в герметичном блоке питания.



Соответствие стандартам

- Бритва соответствует международному стандарту по технике безопасности. Корпус прибора является водонепроницаемым, поэтому его можно использовать в ванной или в душе, а также чистить под струей воды. В целях безопасности бритву можно использовать только в беспроводном режиме.
- Бритва и система очистки Jet Clean соответствуют всем применимым стандартам и нормам по воздействию электромагнитных полей.

Общие сведения

- Адаптер снабжен устройством автоматического выбора напряжения и предназначен для электросетей с напряжением от 100 до 240 вольт.
- Адаптер преобразует напряжение 100–240 вольт в безопасное напряжение ниже 24 вольт.
- Предельный уровень шума: Lc = 69 дБ(А)

Дисплей

Примечание Перед началом эксплуатации прибора снимите защитную пленку с дисплея.

Вид дисплеев бритв разных моделей отличается (примеры см. на рисунках ниже).

- RQ1296, RQ1295, RQ1290, RQ1286, RQ1285, RQ1280



- RQ1275, RQ1265, RQ1261, RQ1260



- RQ1273, RQ1252, RQ1251, RQ1250



Зарядка

- Зарядка аккумулятора занимает около 1 часа.

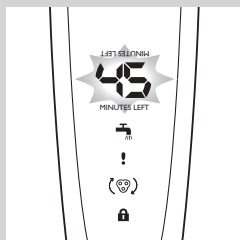
RQ129x, RQ128x

- Во время зарядки бритвы на дисплее отображается мигающая индикация времени в минутах.
- Значение минут возрастает, пока аккумулятор бритвы не будет полностью заряжен.
- Быстрая зарядка: при уровне заряда, достаточном для одного сеанса бритья, индикация времени (5 минут) отображается на дисплее красным цветом.

RQ127x, RQ126x, RQ125x

Примечание Вид дисплеев бритв разных моделей отличается, однако индикаторы зарядки выглядят одинаково.

- Во время зарядки бритвы сначала мигает нижний индикатор зарядки, затем начинает мигать следующий за ним индикатор и так далее, пока бритва не зарядится полностью.
- Быстрая зарядка: при уровне заряда, достаточном для одного сеанса бритья, нижний индикатор зарядки попеременно мигает оранжевым/белым светом.



Аккумулятор полностью заряжен

RQ129x, RQ128x

- При полной зарядке аккумулятора индикаторы времени в минутах начинают гореть ровным светом. Приблизительно через полчаса дисплей снова автоматически выключается.

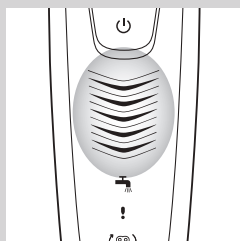
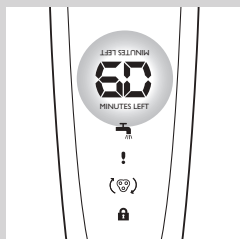
Примечание Бритва оснащена интеллектуальной самообучающейся системой, которая на основе информации об энергопотреблении рассчитывает оставшееся время автономной работы.

Энергопотребление и оставшееся время автономной работы зависят от типа кожи и щетины, а также особенностей бритья (например, от использования геля для бритья). Если указанное время автономной работы бритвы от полностью заряженного аккумулятора составляет менее 60 минут, это не является свидетельством неисправности или снижения емкости аккумулятора.

RQ127x, RQ126x, RQ125x

Примечание Вид дисплеев бритв разных моделей отличается, однако индикаторы зарядки выглядят одинаково.

- При полной зарядке аккумулятора все индикаторы зарядки начинают гореть ровным светом. Приблизительно через 30 минут дисплей снова автоматически выключается.



Низкий уровень заряда аккумулятора

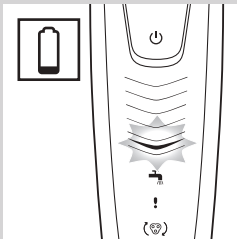
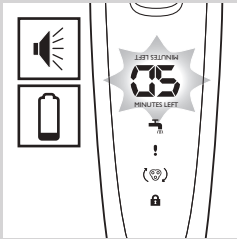
RQ129x, RQ128x

- При почти полной разрядке аккумулятора (когда остается не более 5 минут автономной работы прибора) индикация времени в минутах на дисплее начинает мигать.
- После выключения бритвы индикация времени в минутах продолжает мигать еще несколько секунд. При полной разрядке прибора звучит звуковой сигнал.

RQ127x, RQ126x, RQ125x

Примечание Вид дисплеев бритв разных моделей отличается, однако индикаторы зарядки выглядят одинаково.

- При почти полной разрядке аккумулятора (остается не более 5 минут автономной работы прибора) нижний индикатор зарядки мигает оранжевым светом.
- При отключении бритвы нижний индикатор зарядки продолжает мигать оранжевым еще несколько секунд.



Текущее состояние зарядки аккумулятора

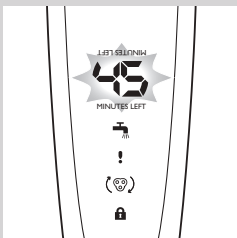
RQ129x, RQ128x

- Оставшийся заряд аккумулятора отображается на дисплее в минутах.

RQ127x, RQ126x, RQ125x

Примечание Вид дисплеев бритв разных моделей отличается, однако индикаторы зарядки выглядят одинаково.

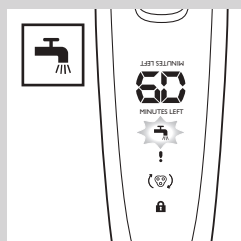
- Оставшийся заряд аккумулятора отображается с помощью мигающих индикаторов зарядки.



Очистка бритвы

Для оптимального качества работы бритвы рекомендуется очищать ее после каждого использования.

Примечание Вид дисплеев бритв разных моделей отличается, однако на всех дисплеях отображаются одинаковые символы.



- В качестве напоминания о необходимости очистки бритвы на дисплее мигает символ водопроводного крана.

Замена бритвенного блока

Для оптимального качества работы бритвы рекомендуется заменять бритвенный блок раз в два года.

Примечание Вид дисплеев бритв разных моделей отличается, однако на всех дисплеях отображаются одинаковые символы.

- Прибор оснащен функцией напоминания о необходимости замены бритвенного блока, которая включается автоматически примерно через два года. Напоминание о замене срабатывает после 9 последовательных сеансов бритья (только для моделей RQ128x, RQ127x, RQ126x, RQ125x) или пока параметры бритвы не будут сброшены.

Дорожная блокировка (только для моделей RQ128x, RQ127x, RQ126x, RQ125x)

Во время поездок можно установить блокировку бритвы. Блокировка исключает случайное включение электробритвы.

Примечание Вид дисплеев бритв разных моделей отличается, однако на всех дисплеях отображаются одинаковые символы.

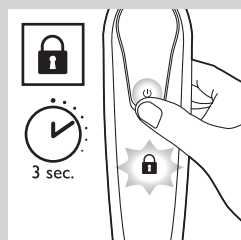
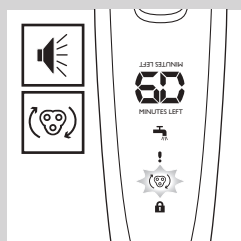
Установка блокировки

- 1 Для входа в режим установки блокировки нажмите и удерживайте в течение 3 секунд кнопку включения/выключения.
- ▶ RQ128x: на дисплее начинается обратный отсчет от 3 до 1, после чего прозвучит сигнал, указывающий на то, что прибор заблокирован.
- ▶ На дисплее загорится значок блокировки, который исчезнет через несколько секунд.

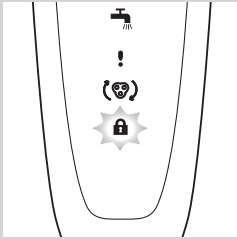
Выключение блокировки

- 1 Нажмите и удерживайте в течение 3 секунд кнопку включения/выключения.
- ▶ Начнет работать мотор, показывая, что блокировка снята. Теперь бритва снова готова к эксплуатации.

Примечание При установке бритвы в зарядное устройство, подключенное к электросети, или систему очистки Jet Clean, блокировка автоматически снимается.



Режим энергосбережения (только для модели RQ129x)



Прибор можно использовать в режиме энергосбережения. При переводе бритвы в этот режим индикатор кнопки включения/выключения прибора выключается для экономии энергии.

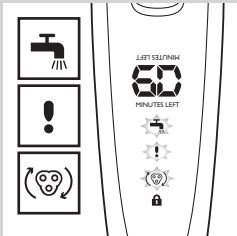
- Если выключенная бритва зафиксирует движение, которое будет продолжаться в течение 5 минут (например, если вы взяли ее с собой в дорогу), то она автоматически перейдет в режим экономии энергии. В этом режиме случайное включение бритвы невозможно.

▶ На дисплее начнет мигать значок блокировки, обозначающий переход в режим энергосбережения.

- Чтобы отключить режим энергосбережения, просто нажмите кнопку включения/выключения.

Блокировка бритвенных головок

Примечание Вид дисплеев бритв разных моделей отличается, однако на всех дисплеях отображаются одинаковые символы.



- Если бритвенные головки заблокированы, на дисплее начнут мигать символ бритвенного блока и символ водопроводного крана с восклицательным знаком. В этом случае мотор не включается, так как бритвенные головки загрязнены или повреждены.
- При этом необходимо очистить бритвенный блок или заменить его.
- На дисплее продолжают мигать символ бритвенного блока и символ водопроводного крана с восклицательным знаком, пока блокировка бритвенных головок не будет снята.

Зарядка

Зарядка аккумулятора занимает около 1 часа.

RQ129x, RQ128x, RQ127x, RQ126x: полностью заряженный аккумулятор обеспечивает автономную работу бритвы до 60 минут.

Примечание RQ129x, RQ128x: на дисплее отображается фактическое время оставшейся автономной работы в минутах (см. пункт “Аккумулятор полностью заряжен” в главе “Дисплей”).

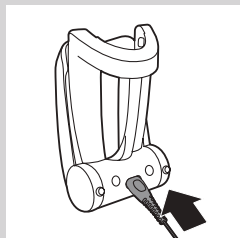
RQ125x: полностью заряженный аккумулятор обеспечивает автономную работу бритвы до 50 минут.

Зарядите бритву перед первым использованием, а затем выполняйте зарядку, когда на дисплее будет загораться индикатор, обозначающий низкий уровень заряда аккумулятора (см. раздел “Низкий уровень заряда аккумулятора” главы “Дисплей”).

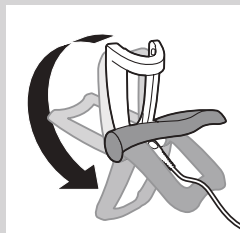
Быстрая зарядка

После зарядки аккумулятора бритвы в течение 3 минут энергии достаточно для одного сеанса бритья.

Зарядка при помощи зарядного устройства

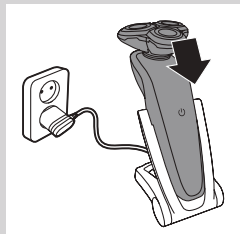


1 Подключите малый штекер к зарядному устройству.



2 Откройте зарядное устройство (должен прозвучать щелчок).

3 Подключите адаптер к розетке электросети.



4 Поместите бритву в зарядное устройство.

▶ Индикация дисплея показывает, что идет зарядка аккумулятора бритвы (см. главу “Дисплей”).

Зарядка в системе очистки Jet Clean (только для моделей RQ1296CC, RQ1295CC, RQ1290CC, RQ1286CC, RQ1285CC, RQ1284CC, RQ1280CC, RQ1275CC, RQ1265CC, RQ1260CC, RQ1252CC, RQ1251CC, RQ1250CC)

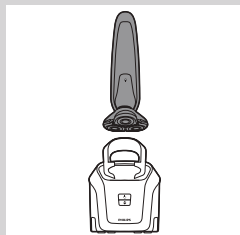
1 Вставьте маленький штекер в систему очистки Jet Clean.

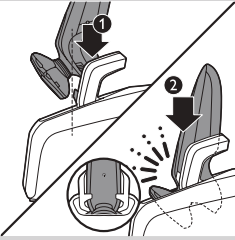
2 Подключите адаптер к розетке электросети.

3 Переверните бритву и поместите ее над держателем (задняя панель бритвы должна быть обращена к держателю).

Примечание Если защитный колпачок установлен на бритвенный блок, бритву невозможно установить в систему очистки Jet Clean.

Примечание Только для модели RQ129x: при переворачивании бритвы индикация времени в минутах, отображаемая на дисплее, переворачивается соответственно для удобства определения уровня заряда аккумулятора.





- 4 Установите бритву в держатель (1) и прижмите так, чтобы она встала на место со щелчком (2).
- Д Индикация дисплея показывает, что идет зарядка аккумулятора бритвы (см. раздел “Зарядка” главы “Дисплей”).

Использование бритвы

Бритье

Период адаптации кожи

В самом начале использования вы можете быть немного разочарованы результатом бритья. На коже возможно появление небольшого раздражения. Чтобы кожа привыкла к новой бритве, нужно время. В течение первых 3 недель рекомендуем бриться регулярно (не менее 3 раз в неделю), чтобы дать коже возможность привыкнуть к новой бритве. В это время пользуйтесь только новой электробритвой и исключите другие способы бритья. При использовании разных способов бритья адаптация к новой бритве будет проходить дольше и труднее.

- 1 Нажмите кнопку включения/выключения для включения прибора.
- Д Дисплей подсвечивается в течение нескольких секунд.
- 2 Перемещайте бритвенные головки по коже, совершая круговые движения.
 - Не перемещайте бритву по коже прямыми движениями.
- 3 Нажмите кнопку включения/выключения для выключения прибора.
- Д На несколько секунд включается подсветка дисплея, затем отображается оставшийся заряд аккумулятора.



Влажное бритье

Эту бритву также можно использовать на смоченной коже вместе с пеной или гелем для бритья. Чтобы использовать бритву с пеной или гелем для бритья, выполните следующие действия.

- 1 Смочите кожу водой.
- 2 Нанесите на кожу пену или гель для бритья.
- 3 Ополосните бритвенный блок под струей воды, чтобы обеспечить легкое скольжение по коже.
- 4 Нажмите кнопку включения/выключения для включения прибора.
- 5 Перемещайте бритвенные головки по коже, совершая круговые движения.

Примечание Чтобы обеспечить гладкое скольжение по коже, регулярно промывайте бритву под струей воды.

- 6** Высушите лицо и тщательно очистите бритву после использования (см. главу “Очистка и уход”).

Примечание Убедитесь, что после очистки на бритве не осталось пены или геля для бритья.

Подравнивание

Триммер можно использовать для подравнивания усов и висков.

- 1** Снимите бритвенный блок с бритвы, потянув за него.

Примечание Снимая бритвенный блок с бритвы, не вращайте его.

- 2** Нажмите кнопку включения/выключения для включения прибора.

▶ Дисплей подсвечивается в течение нескольких секунд.

- 3** Чтобы выдвинуть триммер, сдвиньте ползунок триммера вперед.

- 4** Теперь можно начать подравнивание.

- 5** Чтобы убрать триммер, сдвиньте ползунок триммера назад.

- 6** Нажмите кнопку включения/выключения для выключения прибора.

▶ На несколько секунд включается подсветка дисплея и отображается оставшийся заряд аккумулятора.

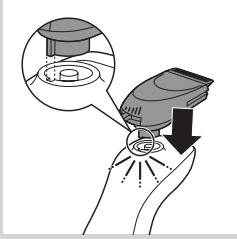
- 7** Вставьте выступ бритвенного блока в паз в верхней части бритвы (1). Затем надавите на бритвенный блок (2), чтобы зафиксировать его на бритве (должен прозвучать щелчок).

Использование насадки-стайера для бороды (только для моделей RQ1296, RQ1295, RQ1286, RQ1285, RQ1275, RQ1265)

- 1** Убедитесь, что бритва выключена.

- 2** Снимите бритвенный блок с бритвы, потянув за него.

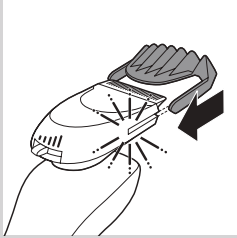
Примечание Снимая бритвенный блок с бритвы, не вращайте его.



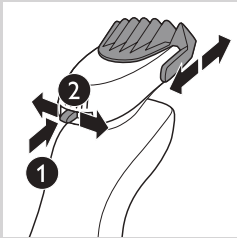
- 3** Вставьте выступ на насадке-стайлере в паз в верхней части бритвы (1). Затем надавите на насадку-стайлер (2), чтобы зафиксировать ее на бритве (должен прозвучать щелчок).

Использование насадки-стайлера для бороды с гребнем

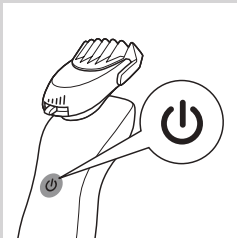
Насадку-стайлер можно использовать с гребнем для подравнивания бороды до определенной длины, а также без него. Установки длины на насадке-стайлере для бороды означают длину волос после стрижки (1–5 мм).



- 1** Установите гребень в направляющие пазы по обеим сторонам насадки-стайлера и надавите на него до щелчка.



- 2** Чтобы выбрать необходимую установку длины волос, нажмите на регулятор длины волос (1) и передвиньте его влево или вправо (2).



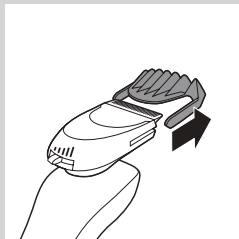
- 3** Нажмите кнопку включения/выключения, чтобы включить бритву.



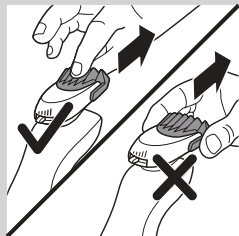
- 4** Начните подравнивать бороду.

Использование насадки-стайлера для бороды без гребня

Насадку-стайлер можно использовать без гребня для моделирования бороды, усов или бакенбардов.



1 Снимите гребень с насадки-стайлера для бороды.



Примечание Снимите гребень. Взявшись за центральную часть, снимите его с насадки-стайлера для бороды. Не беритесь за боковые панели гребня.

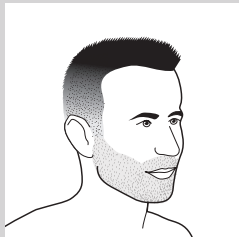
2 Нажмите кнопку включения/выключения для включения бритвы.



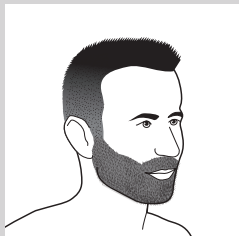
3 Теперь вы можете начать моделировать бороду, усы, бакенбарды или контур волос в области шеи.

Формы бороды

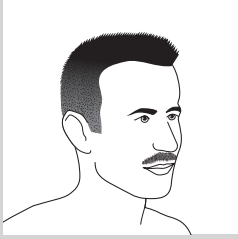
Ниже приведены некоторые формы бороды, которые вы можете создать сами.



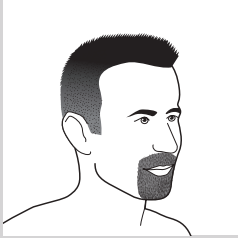
- Эффект "трехдневной щетины"



- Длинная борода



- Усы



- Эспаньолка

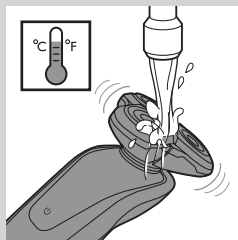
Очистка и уход

Для очистки бритвы, аксессуаров и системы Jet Clean (только для моделей RQ1296CC, RQ1295CC, RQ1290CC, RQ1286CC, RQ1285CC, RQ1284CC, RQ1280CC, RQ1275CC, RQ1265CC, RQ1260CC, RQ1252CC, RQ1251CC, RQ1250CC) запрещается использовать губки с абразивным покрытием, абразивные чистящие средства и растворители типа бензина или ацетона.

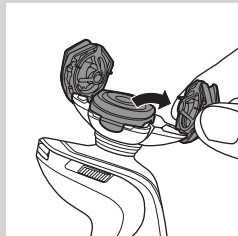
- Очистка бритвы в системе очистки Jet Clean — это наиболее гигиеничный и эффективный способ очистки. Однако бритву также можно очищать под струей воды или при помощи прилагаемой щеточки для очистки.
- Соблюдайте осторожность при обращении с горячей водой. Проверяйте температуру воды, чтобы избежать ожогов.
- Для достижения оптимальных результатов бритья очищайте бритву после каждого сеанса бритья.
- Наружную поверхность бритвы можно очищать с помощью влажной ткани.
- Регулярная очистка обеспечивает лучшие результаты бритья.

Очистка бритвенного блока

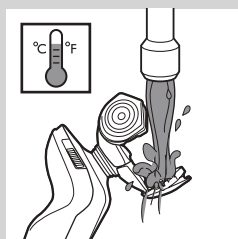
Соблюдайте осторожность при обращении с горячей водой. Проверяйте температуру воды, чтобы избежать ожогов.



1 Промойте бритвенный блок под струей горячей воды.



2 Поочередно откройте три бритвенные головки.



3 Промойте все три бритвенные головки и все три отсека для волос под струей горячей воды в течение 30 секунд.

Примечание Бритвенные головки и отсеки для волос также можно очистить с помощью прилагаемой щеточки для очистки.

Соблюдайте осторожность при обращении с горячей водой. Проверьте температуру воды, чтобы избежать ожогов.

4 Тщательно стряхните оставшуюся воду и оставьте бритвенные головки открытыми, чтобы бритвенный блок полностью высох.

Запрещается вытирать бритвенный блок полотенцем или салфеткой. Это может повредить бритвенные головки.

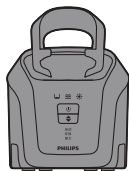
Очистка бритвенного блока в системе очистки Jet Clean (только для моделей RQ1296CC, RQ1295CC, RQ1290CC, RQ1286CC, RQ1285CC, RQ1284CC, RQ1280CC, RQ1275CC, RQ1265CC, RQ1260CC, RQ1252CC, RQ1251CC, RQ1250CC)

Существует два типа системы очистки Jet Clean.

- Модель RQ1008 имеет три программы очистки: программу Eco, обычную программу и интенсивную программу. Необходимую программу очистки можно выбрать с помощью кнопок вверх/вниз.

Примечание Программа Eco затрачивает меньшее количество времени на просушку, что позволяет экономить электроэнергию. Интенсивная программа служит для выполнения более тщательной очистки.

RQ1008



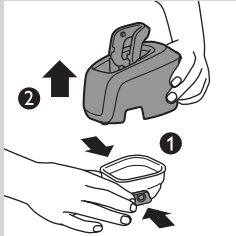
RQ1007



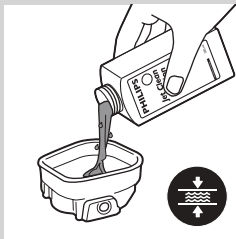
- Модель RQ1007 имеет одну автоматическую программу очистки. Система очистки Jet Clean запускает автоматическую программу очистки при нажатии кнопки включения/выключения.

Подготовка системы очистки Jet Clean к использованию

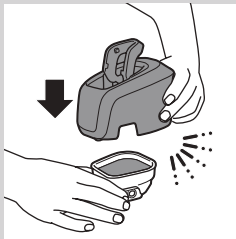
Заполните отсек для очистки перед первым использованием.



- 1 Вставьте маленький штекер в систему очистки Jet Clean.
- 2 Подключите адаптер к розетке электросети.
 - ▮ Ручка автоматически переместится в верхнее положение.
- 3 Одновременно нажмите кнопки отсоединения по обеим сторонам отсека для очистки (1) и, приподняв, снимите систему очистки Jet Clean с отсека для очистки (2).
 - ▮ Отсек для очистки будет отсоединен.
- 4 Отвинтите колпачок с емкости для чистящей жидкости HQ200.



- 5 Залейте в отсек для очистки чистящую жидкость HQ200 до уровня между двумя линиями.

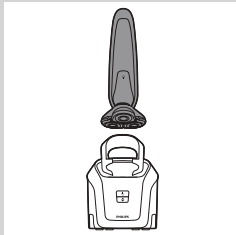


- 6 Установите систему очистки Jet Clean обратно в отсек для очистки.

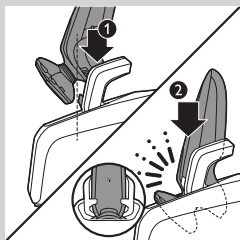
Убедитесь, что кнопки отсоединения со щелчком встали на место.

Порядок использования системы очистки Jet Clean

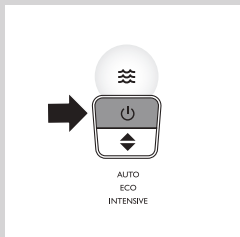
Примечание При использовании бритвы с пеной или гелем для бритья рекомендуется промывать ее под струей горячей воды перед очисткой в системе Jet Clean. Это позволит продлить срок использования чистящей жидкости.



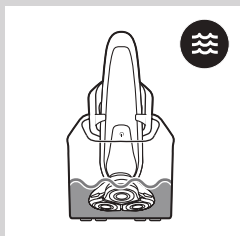
- 1 Переверните бритву и поместите ее над держателем (задняя панель бритвы должна быть обращена к держателю).



- 2 Установите бритву в держатель (1) и прижмите так, чтобы она встала на место со щелчком (2).
- Д Индикация дисплея показывает, что идет зарядка аккумулятора бритвы (см. главу “Дисплей”).
- 3 RQ1008: выберите программу очистки с помощью кнопок вверх/вниз.



- 4 Нажмите кнопку включения/выключения системы очистки Jet Clean для запуска программы очистки.
- Д С дисплея исчезнет индикация зарядки.

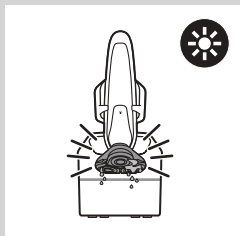


- Д Индикатор очистки начнет мигать, и бритва автоматически погрузится в чистящую жидкость.
- Д Во время программы очистки, которая занимает несколько минут, индикатор очистки непрерывно мигает.

Примечание RQ1007: программа очистки занимает от 4 до 6 минут.

Примечание RQ1008: автоматическая программа и программа Eco занимают от 4 до 6 минут. Интенсивная программа занимает приблизительно 35 минут.

- Д В ходе первого этапа программы очистки бритва несколько раз автоматически включается и выключается и меняет положение.
- Д Во время второго этапа программы очистки бритва помещается в положение для просушки, при этом начинает мигать символ просушки. Этот этап занимает около 2 часов. В этом положении бритва остается до конца программы.

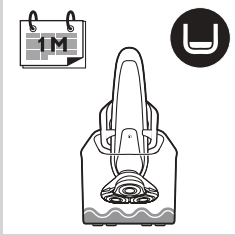


Примечание RQ1008: при выборе программы Eco этап просушки занимает 1 час.

- Д По окончании программы очистки на дисплее бритвы появляется индикация зарядки (см. главу “Дисплей”).

Примечание Если во время выполнения программы очистки нажать кнопку включения/выключения системы очистки Jet Clean, программа будет прервана. В этом случае индикатор очистки или осушки перестанет мигать, а держатель переместится в самое высокое положение.

Примечание Если во время выполнения программы очистки отсоединить адаптер от розетки электросети, программа будет прервана. Держатель останется в текущем положении. При повторном подключении адаптера к розетке электросети, держатель переместится в верхнее положение.

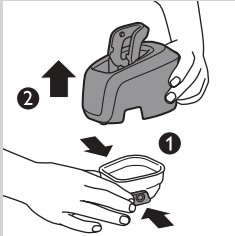


- Если объем чистящей жидкости ниже минимального, индикатор очистки и символ пустого отсека для очистки начнут мигать, а держатель вернется в исходное положение.
- Если система очистки Jet Clean используется для очистки бритвы ежедневно, отсек для очистки следует заполнять приблизительно каждые 15 дней.

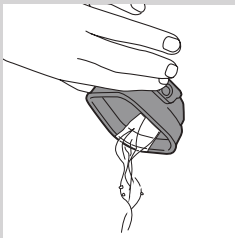
Очистка системы очистки Jet Clean

Отсек для очистки следует очищать раз в 15 дней.

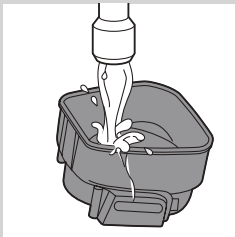
Наружную поверхность системы очистки Jet Clean можно очищать с помощью влажной ткани.



- 1** Одновременно нажмите кнопки отсоединения по обеим сторонам системы очистки Jet Clean (1). Затем, приподняв, снимите систему очистки Jet Clean с отсека для очистки (2).
- ▶ Отсек для очистки будет отсоединен.

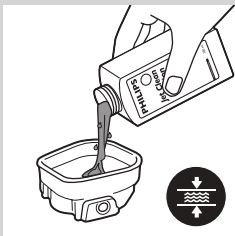


- 2** Слейте оставшуюся чистящую жидкость из отсека для очистки. Чистящую жидкость можно вылить в раковину.

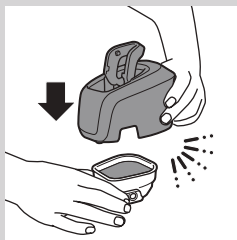


- 3** Промойте отсек для очистки под струей воды.

Отсек для очистки нельзя мыть в посудомоечной машине.



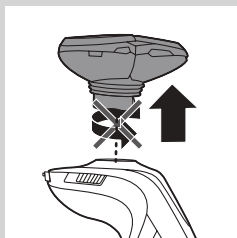
- 4** Залейте в отсек для очистки чистящую жидкость HQ200 до уровня между двумя линиями.



- 5** Установите систему очистки Jet Clean обратно в отсек для очистки.

Убедитесь, что кнопки отсоединения со щелчком встали на место.

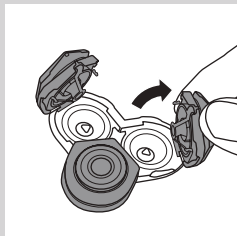
Экстра тщательный способ очистки



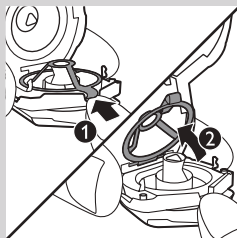
Прибор должен быть выключен.

- 1** Снимите бритвенный блок с бритвы, потянув за него.

Примечание Снимая бритвенный блок с бритвы, не вращайте его.

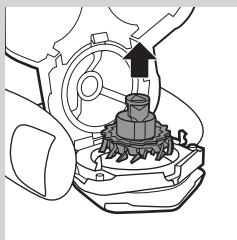


- 2** Поочередно откройте три бритвенные головки.

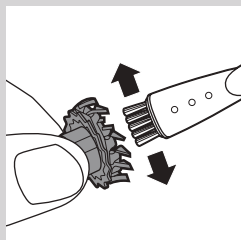


- 3** Нажмите кнопку открывания фиксатора (1) и откройте фиксатор (2).

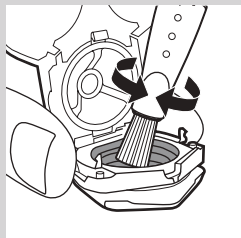
Примечание Не очищайте одновременно более одной пары ножей, поскольку вращающийся и неподвижный ножи каждой пары пригнаны друг к другу. Если вы случайно перепутаете ножи, то может потребоваться несколько недель, чтобы восстановить оптимальные характеристики бритья.



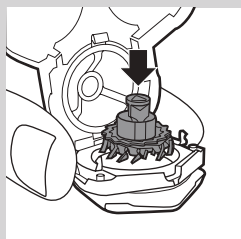
- 4** Разъедините пару вращающегося и неподвижного ножей.



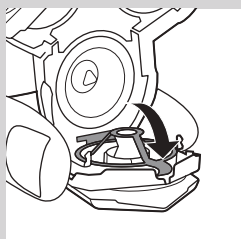
5 Очищайте вращающийся нож, пользуясь входящей в комплект щеточкой.



6 Очистите внутреннюю поверхность неподвижного ножа.

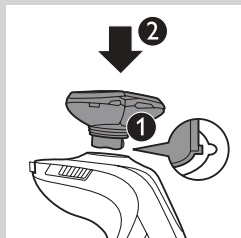


7 После очистки установите вращающийся нож на место так, чтобы опоры вращающегося ножа были направлены вверх.



8 Плотно прижмите фиксатор вращающегося ножа.

9 Закройте бритвенные головки.

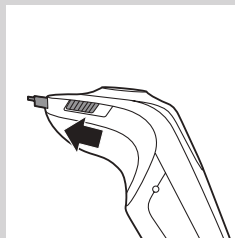


10 Вставьте выступ бритвенного блока в паз на верхней части бритвы (1). Затем надавите на бритвенный блок (2), чтобы присоединить его к бритве (должен прозвучать щелчок).

Очистка триммера

Очищайте триммер после каждого использования.

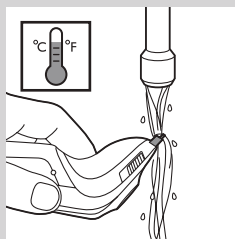
- 1 Чтобы выдвинуть триммер, сдвиньте ползунок триммера вперед.



- 2 Промойте триммер под струей горячей воды.

- 3 Чтобы убрать триммер, сдвиньте ползунок триммера назад.

Совет. Для оптимальной работы прибора смазывайте зубцы триммера каплей швейного масла каждые шесть месяцев.



Очистка насадки-стайлера для бороды (только для моделей RQ1296, RQ1295, RQ1286, RQ1285, RQ1275, RQ1265)

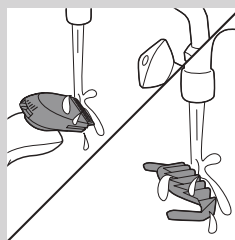
Очистку насадки-стайлера для бороды необходимо проводить после каждого использования.

- 1 Снимите гребень с насадки-стайлера для бороды.

- 2 Промойте насадку-стайлер для бороды и гребень по отдельности под струей горячей воды в течение некоторого времени.

Примечание. Очистку насадки-стайлера для бороды и гребня можно также проводить с помощью прилагаемой щеточки.

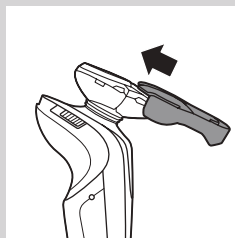
- 3 Смазывайте зубцы триммера каплей швейного масла каждые шесть месяцев.



Хранение

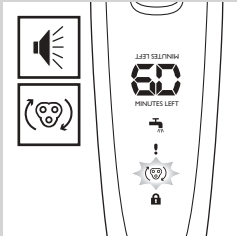
- 1 Наденьте защитный колпачок на бритвенный блок для предотвращения повреждения бритвенных головок.

- 2 Положите бритву в прилагаемый футляр.



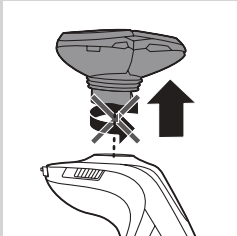
Замена

Для оптимального качества работы бритвы рекомендуется заменять бритвенный блок раз в два года. Бритвенный блок следует заменять только оригинальным бритвенным блоком Philips RQ12.



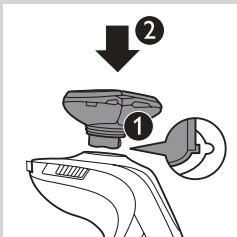
- 1** На дисплее мигает символ бритвенного блока (все модели), а при выключении бритвы звучит звуковой сигнал (только для моделей RQ129x, RQ128x).

Примечание Вид дисплеев бритв разных моделей отличается, однако на всех дисплеях отображаются одинаковые символы.

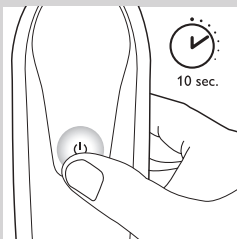


- 2** Снимите старый бритвенный блок с бритвы, потянув за него.

Примечание Снимая бритвенный блок с бритвы, не вращайте его.



- 3** Вставьте выступ на бритвенном блоке RQ12 в паз в верхней части бритвы (1). Затем надавите на бритвенный блок (2), чтобы зафиксировать его на бритве (должен прозвучать щелчок).



- 4** RQ128x/RQ127x/RQ126x/RQ125x: чтобы выполнить сброс параметров бритвы, нажмите и удерживайте кнопку питания в течение 10 секунд.

Примечание Если сброс параметров бритвы не будет выполнен после первого напоминания о замене, устройство продолжит подавать звуковой сигнал (только для модели RQ128x), и на дисплее будет отображаться значок бритвенного блока в течение следующих 8 сеансов бритья или пока не будет выполнен сброс параметров.

Примечание для модели RQ129x. Сброс параметров не требуется. После 3 сеансов бритья напоминание о замене (мигающий символ бритвенного блока и звуковая индикация) выключится автоматически.

Заказ аксессуаров

Для приобретения принадлежностей для этого прибора посетите наш интернет-магазин по адресу www.shop.philips.com/service. Если в вашей стране такой магазин отсутствует, обратитесь в торговую организацию Philips или в сервисный центр Philips. При возникновении вопросов относительно заказа принадлежностей для прибора, обратитесь в центр поддержки потребителей Philips в вашей стране. Контактная информация указана на гарантийном талоне.

В продаже имеются следующие детали:

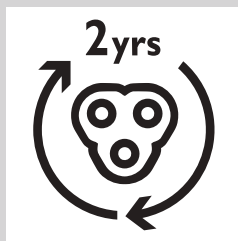
- Адаптер HQ8505
- Бритвенный блок Philips RQ12
- Чистящий спрей для бритвенных головок Philips HQ110
- Чистящая жидкость Philips HQ200
- Насадка-стайлер для бороды RQ111

Бритвенные головки

- Рекомендуется заменять бритвенные головки раз в два года. Бритвенный блок следует заменять только оригинальным бритвенным блоком Philips RQ12.

Очистка

- Только для некоторых моделей: для регулярной очистки бритвенных головок используйте жидкость для очистки Jet Clean (HQ200).



Защита окружающей среды



- После окончания срока службы не выбрасывайте прибор вместе с бытовыми отходами. Передайте его в специализированный пункт для дальнейшей утилизации. Этим вы поможете защитить окружающую среду.



- Встроенный аккумулятор содержит вещества, загрязняющие окружающую среду. После окончания срока службы бритвы и передачи ее для утилизации, аккумулятор необходимо извлечь. Аккумулятор следует утилизировать в специализированных пунктах. Если при извлечении аккумулятора возникли затруднения, можно передать бритву в сервисный центр Philips, где аккумулятор извлекут и утилизируют безопасным для окружающей среды способом.

Извлечение аккумулятора бритвы

Перед утилизацией бритвы извлеките из нее аккумулятор. Убедитесь в полной разрядке аккумулятора перед извлечением.

Будьте осторожны: контактные полосы аккумулятора острые.

- 1** Снимите заднюю панель корпуса бритвы с помощью отвертки.
- 2** Извлеките аккумулятор.

Гарантия и поддержка

Для получения поддержки, а также при возникновении проблем посетите веб-сайт **www.philips.com/support** или ознакомьтесь с информацией на гарантийном талоне.

Ограничения гарантии

Действие международной гарантии не распространяется на бритвенные головки (вращающиеся и неподвижные ножи), так как они подвержены износу.

Поиск и устранение неисправностей

Данная глава посвящена наиболее распространенным проблемам, возникающим при использовании прибора. Если самостоятельно справиться с возникшими проблемами не удастся, см. список часто задаваемых вопросов на веб-странице www.philips.com/support или обратитесь в центр поддержки потребителей в вашей стране.

Проблема	Возможная причина	Способы решения
Бритва стала работать хуже, чем раньше.	Бритвенные головки повреждены или изношены.	Замените блок (см. "Замена").
	Бритвенные головки могут быть забиты длинными волосами.	Очистите головки, следуя инструкциям по улучшенному методу очистки (см. главу "Очистка и уход").
	Только некоторые модели: очистка бритвы в системе Jet Clean неэффективна, так как чистящая жидкость в отсеке для очистки загрязнена или ее объем недостаточен.	Тщательно очистите электробритву, прежде чем продолжить бритье (см. главу "Очистка и уход").
При нажатии кнопки включения/выключения бритва не включается.	Аккумулятор разряжен.	Зарядите аккумулятор (см. главу "Зарядка").
	Только некоторые модели: включена дорожная блокировка.	Для выхода из режима блокировки нажмите и удерживайте в течение 3 секунд кнопку включения/выключения.

Проблема	Возможная причина	Способы решения
	Бритвенный блок поврежден или изношен настолько, что мотор не может работать. В этом случае на дисплее начнут мигать символ бритвенного блока и символ водопроводного крана с восклицательным знаком.	Необходимо очистить бритвенный блок или заменить его (см. главы "Очистка и уход" и "Замена").
	Бритва слишком сильно нагрелась. В этом случае бритва не будет работать, а на дисплее будет мигать восклицательный знак.	Выключите бритву и дайте ей остыть. Как только температура бритвы понизится до необходимого уровня, ее снова можно включить.
Только для моделей RQ1296CC, RQ1295CC, RQ1290CC, RQ1286CC, RQ1285CC, RQ1284CC, RQ1280CC, RQ1275CC, RQ1265CC, RQ1260CC, RQ1252CC, RQ1251CC, RQ1250CC: после очистки в системе Jet Clean на бритве остались загрязнения.	Чистящая жидкость в отсеке для очистки загрязнена, или ее объем недостаточен.	Слейте жидкость из отсека для очистки, промойте его и наполните свежей чистящей жидкостью.
	Объем чистящей жидкости недостаточен. Если объем жидкости в отсеке для очистки ниже минимального, программа очистки будет прервана. Индикатор очистки и символ пустого отсека для очистки начнут мигать через равные интервалы времени, а держатель вернется в исходное положение.	Залейте в отсек для очистки чистящую жидкость до уровня между двумя линиями (см. главу "Очистка и уход").
	Вы воспользовались другой чистящей жидкостью.	Пользуйтесь только чистящей жидкостью Philips HQ200.
При нажатии кнопки включения/выключения система очистки Jet Clean не включается.	Система очистки Jet Clean не подключена к электросети.	Вставьте маленький штекер в систему очистки Jet Clean и подключите адаптер к розетке электросети.

Проблема	Возможная причина	Способы решения
	Бритва установлена в систему очистки Jet Clean неправильно, между системой очистки Jet Clean и бритвой нет электроконтакта.	Бритва должна плотно закреплена на своем месте в держателе.
Аккумулятор бритвы не полностью заряжен после зарядки в зарядном устройстве/системе очистки Jet Clean.	Бритва неправильно установлена в зарядное устройство/систему очистки Jet Clean (только некоторые модели).	Убедитесь, что вы надавили на бритву и она правильно встала на место.
RQ129x/RQ128x: Аккумулятор бритвы полностью заряжен, однако на дисплее время автономной работы составляет менее 60 минут.	Бритва оснащена интеллектуальной самообучающейся системой, которая на основе информации об энергопотреблении рассчитывает оставшееся время автономной работы. Энергопотребление и оставшееся время автономной работы зависят от типа кожи и щетины, а также особенностей бритья (например, от использования геля для бритья).	Если указанное время автономной работы бритвы от полностью заряженного аккумулятора составляет менее 60 минут, это не является свидетельством неисправности или снижения емкости аккумулятора.
RQ1008: время работы системы очистки Jet Clean резко уменьшилось или увеличилось.	Выбрана другая программа очистки. Система Jet Clean имеет три программы очистки: программу Eco, обычную программу и интенсивную программу. У каждой программы разная продолжительность работы.	Необходимую программу очистки можно выбрать с помощью кнопок вверх/вниз на системе очистки Jet Clean (см. главу "Очистка и уход").