

Модель SC21F60**

РУКОВОДСТВО ПОЛЬЗОВАТЕЛЯ

Пылесос руководство пользователя

* Перед использованием устройства внимательно прочтите данную инструкцию.
* Устройство можно использовать только в помещении.

Русский

imagine the possibilities

Благодарим за приобретение продукции компании Samsung.

SAMSUNG

МЕРЫ ПРЕДОСТОРОЖНОСТИ

МЕРЫ ПРЕДОСТОРОЖНОСТИ



- Перед началом эксплуатации устройства внимательно прочитайте данное руководство и сохраните его для справки в будущем.



- Поскольку данная инструкция по эксплуатации охватывает разные модели, технические характеристики приобретенного пылесоса могут несколько отличаться от характеристик, приведенных в этом руководстве.

ИСПОЛЬЗУЕМЫЕ ПРЕДОСТЕРЕГАЮЩИЕ/ПРЕДУПРЕЖДАЮЩИЕ СИМВОЛЫ

	Указывает на опасность смерти или получения серьезной травмы.
	Указывает на риск получения травмы или повреждения имущества.

ДРУГИЕ ИСПОЛЬЗУЕМЫЕ СИМВОЛЫ

	Указывает на действие, которое НЕ СЛЕДУЕТ совершать.
	Указывает на действие, обязательное для выполнения.
	Указывает на необходимость отсоединить вилку кабеля питания от сетевой розетки.



Информация о назначении

Пылесос предназначен для уборки помещений.

Данный пылесос предназначен только для бытового использования.

Запрещено использовать пылесос для уборки строительных отходов или мусора, тонера лазерных принтеров. Постоянно поддерживайте фильтры в чистом состоянии, не допускайте накопления в них мелкой пыли. Сухие средства по уходу за коврами или мелкую пыль, например, муку, необходимо убирать только в очень малом количестве. Всегда тщательно очищайте пылесборник и фильтры после их уборки. Запрещено использовать пылесос без фильтров и пылесборников, а также с изношенными, поврежденными или деформированными фильтрами. Всегда устанавливайте фильтр в правильном положении в соответствии с инструкцией.

Ни в коем случае не выкручивайте микрофильтр после его промывки. Это вызывает его деформацию или повреждение. Если фильтр деформирован или поврежден, замените его новым.

(При невыполнении требования пыль и мусор будут попадать в мотор)

Устанавливайте фильтр правильно, исключая зазоры между контактными поверхностями фильтра и отсека для его установки. (при невыполнении этого требования пыль и мусор будут попадать в мотор).

Невыполнение всех перечисленных требований может привести к повреждению внутренних деталей устройства и аннулированию гарантийных обязательств.

Правила реализации

Демонстрация работы пылесоса при реализации должна проводиться при условиях аналогичных бытовым.

МЕРЫ ПРЕДОСТОРОЖНОСТИ

ВАЖНЫЕ МЕРЫ БЕЗОПАСНОСТИ

ОБЩИЕ

- Внимательно прочтите всю инструкцию. Прежде чем включать устройство, убедитесь, что напряжение источника электропитания совпадает с напряжением, указанным в таблице технических данных на дне пылесоса.
- **ПРЕДУПРЕЖДЕНИЕ** : Не используйте пылесос, если покрытие или пол влажные. Не используйте пылесос для сбора воды.
- Если устройство используется ребенком или дети находятся вблизи, не оставляйте детей без присмотра. Не позволяйте детям играть с пылесосом. Не оставляйте пылесос включенным без присмотра. Пылесос должен использоваться только по прямому назначению, описанному в данной инструкции.
- Не используйте пылесос без контейнера для пыли. Для наиболее эффективной работы устройства следует освобождать контейнер для пыли до того, как он будет заполнен.
- Не используйте пылесос для сбора рассыпавшихся спичек, горящего пепла или окурков. Не оставляйте пылесос вблизи кухонной плиты или других источников тепла. Повышенная температура может вызвать деформацию или изменение цвета пластмассовых деталей устройства.
- Не собирайте с помощью пылесоса твердые и острые предметы, поскольку они могут повредить детали устройства. Не наступайте на шланг. Не ставьте на шланг тяжелые предметы. Не закрывайте всасывающее или выпускное отверстие.
- Прежде чем выдернуть вилку из розетки, выключите пылесос с помощью кнопки на корпусе устройства. Перед очисткой контейнера для пыли обязательно отключайте

устройство от сети. Во избежание повреждений извлекайте вилку из розетки, держась рукой за саму вилку, а не за кабель.

- Данное устройство может использоваться детьми от 8 лет и старше, лицами с ограниченными физическими, сенсорными или умственными возможностями, а также лицами с ограниченным опытом или знаниями, если над ними осуществляется контроль, либо они проинструктированы о мерах безопасности при использовании устройства. Детям запрещается играть с устройством. Очистка и техническое обслуживание не должны производиться детьми без надзора.
- Следите, чтобы дети не играли с устройством.
- Перед чисткой или обслуживанием устройства следует вынуть вилку из сетевой розетки.
- Удлинитель использовать не рекомендуется.
- В случае нарушений в работе пылесоса отключите его от источника питания и обратитесь в официальный сервисный центр.
- В случае повреждения кабеля питания он должен быть заменен производителем, сотрудником сервисного центра или другим квалифицированным специалистом во избежание опасных ситуаций.
- Не перемещайте пылесос, держа его за шланг. Используйте для этой цели ручку на корпусе пылесоса.
- Отключайте пылесос от источника питания, если он не используется. Прежде чем извлечь вилку из розетки, выключите пылесос, нажав кнопку питания.

УФ-ЩЕТКА

- Ультрафиолетовое излучение УФ-щетки может вызвать повреждения кожи и глаз, поэтому избегайте попадания лучей на кожу и в глаза и не допускайте использования УФ-щетки детьми или лицами преклонного возраста. Ее излучение может вызвать ухудшение зрения.
- Если прозрачное окошко, защищающее от прямого

воздействия ультрафиолетовых лучей, разбилось, выключите пылесос и обратитесь в сервисный центр.

- Используйте УФ-щетку только для стерилизации матрасов, постельного белья, кроватей, подушек и т.п. Компания не несет ответственности за ущерб, причиненный в результате использования УФ-щетке не по назначению, т.е. в целях, отличных от вышеперечисленных.
- Не садитесь на УФ-щетку, не роняйте ее и избегайте ударов по ней. Несоблюдение этих требований может привести к травме или повреждению устройства.
- Запрещается прикасаться к клеммам питания на обратной стороне УФ-щетке металлическими стержнями или шпильками. Это может привести к поражению электрическим током или возгоранию.
- В случае отказа УФ-лампы категорически запрещается самостоятельно разбирать устройство или вносить изменения в его конструкцию. Обратитесь к производителю или в сервисный центр для замены неисправной детали.
- Учитывая возникновение внутренних разрядов в УФ-щетке, категорически запрещается использовать устройство вблизи от горючих веществ или мест распыления горючего аэрозоля.
- Старайтесь не касаться окошка УФ-лампы после использования УФ-щетке в течение продолжительного времени: его поверхность может быть горячей.
- В силу специфических свойств УФ-ламп при низкой температуре активация УФ-щетке может быть замедлена. Храните УФ-щетку в помещении.

СОДЕРЖАНИЕ

СБОРКА ПЫЛЕСОСА

07

ИСПОЛЬЗОВАНИЕ ПЫЛЕСОСА

08

- 08 Кабель питания
- 08 Выключатель
- 09 Регулировка мощности
- 11 Использование УФ-щетки (серии SC21F60YG)

ИСПОЛЬЗОВАНИЕ НАСАДОК И ФИЛЬТРА, УХОД ЗА НИМИ

12

- 12 Использование вспомогательных насадок
- 14 Использование насадок и уход за ними
- 17 Индикатор заполнения мешка для сбора пыли
- 17 Замена мешка для сбора пыли
- 17 Очистка входного фильтра
- 18 Очистка выпускного фильтра
- 18 Замена батареи (дистанционного регулятора)

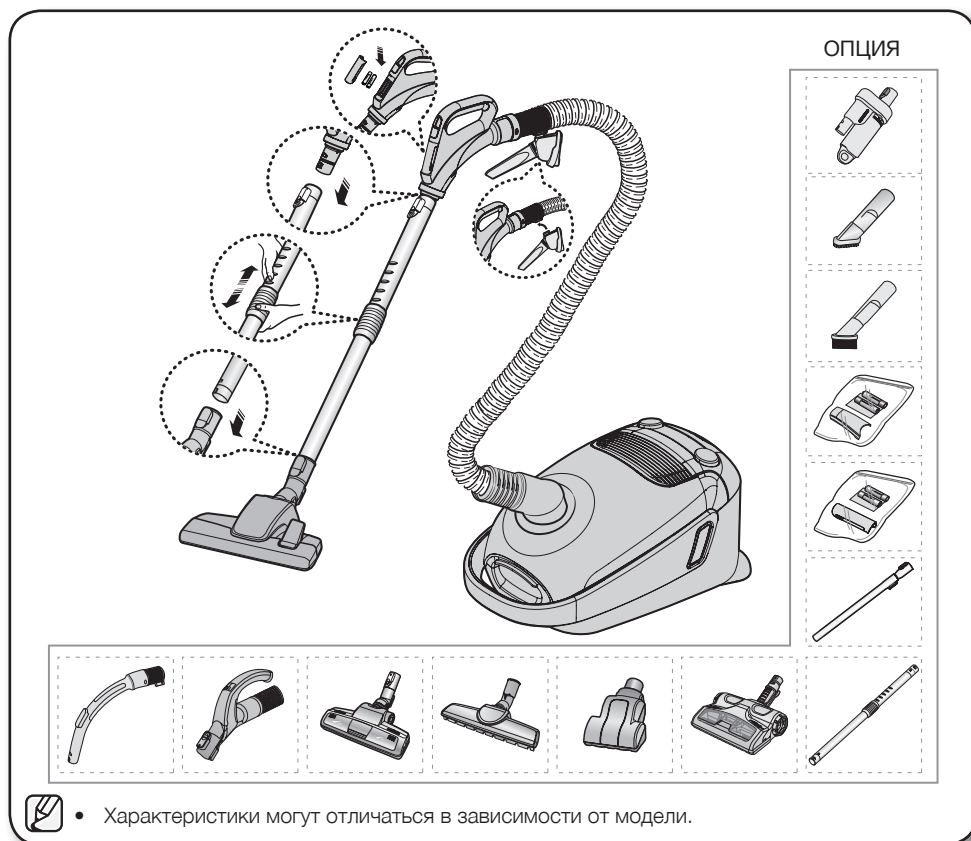
ПОИСК И УСТРАНЕНИЕ НЕИСПРАВНОСТЕЙ

21

ТЕХНИЧЕСКИЕ ДАННЫЕ ИЗДЕЛИЯ

23

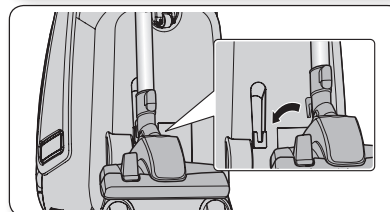
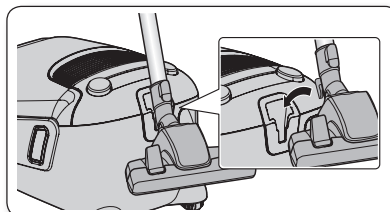
сборка пылесоса



01 СБОРКА ПЫЛЕСОСА



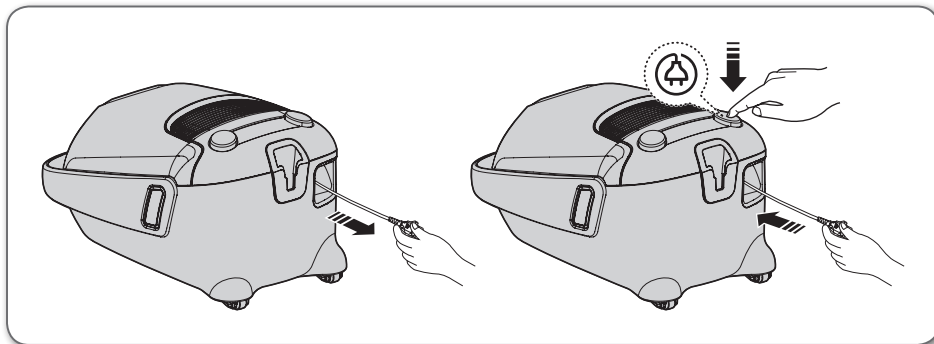
- Убирая пылесос на хранение, следует зафиксировать насадку для пола.



сборка пылесоса_07

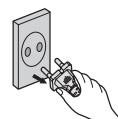
ИСПОЛЬЗОВАНИЕ ПЫЛЕСОСА

КАБЕЛЬ ПИТАНИЯ

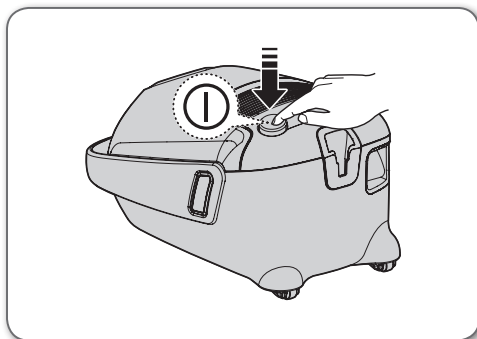


ВНИМАНИЕ

- При извлечении вилки из сетевой розетки держитесь рукой за вилку, а не за кабель.



ВЫКЛЮЧАТЕЛЬ



РЕГУЛИРОВКА МОЩНОСТИ

Дистанционный регулятор (серии SC21F60J*, SC21F60YG)

ШЛАНГ (серии SC21F60J*)

1. Кнопка включения / выключения пылесоса (⏻)
 - Нажмите кнопку включения / выключения, чтобы включить пылесос. Чтобы выключить пылесос, нажмите ее снова.
2. Режим работы пылесоса (-), (+)
 - Нажмите кнопку (+), чтобы увеличить мощность всасывания. Нажмите кнопку (-), чтобы уменьшить мощность всасывания.

(Вкл.) МИН. → СРЕД. → МАКС.



Если в течение 30 минут во время очистки не будет нажата ни одна кнопка, включится защитное устройство и питание будет отключено. В этом случае нажмите кнопку [Power] [Питание] на главном устройстве или отключите и снова подключите кабель питания.

ШЛАНГ (серии SC21F60YG)

1. Кнопка ON/OFF (Вкл./Выкл.) (⏻)
 - Чтобы включить пылесос, нажмите кнопку. Чтобы выключить пылесос, нажмите ее снова.
2. Кнопка регулирования мощности всасывания [SUCTION (-/+)]
 - Нажимайте кнопку [SUCTION (-/+)] для увеличения или уменьшения мощности всасывания. При каждом нажатии данной кнопки мощность всасывания будет постепенно увеличиваться. По достижении максимальной мощности при последующем нажатии кнопки мощность всасывания становится минимальной.

(Вкл.) МИН. → СРЕД. → МАКС.



3. Кнопка [BRUSH ON/OFF] (Вкл./Выкл. ЩЕТКИ)

- Чтобы начать очистку при помощи УФ-щеткой, нажмите кнопку [BRUSH ON/OFF] (Вкл./Выкл. ЩЕТКИ). Чтобы отключить УФ-щетку, нажмите эту кнопку снова.



Если в течение 30 минут во время очистки не будет нажата ни одна кнопка, включится защитное устройство и питание будет отключено. В этом случае нажмите кнопку [Power] [Питание] на главном устройстве или отключите и снова подключите кабель питания.



Регулятор на рукоятке шланга

Управление пылесосом осуществляется с помощью радиочастотных сигналов.



Регулятор на рукоятке шланга

Управление пылесосом осуществляется с помощью радиочастотных сигналов.

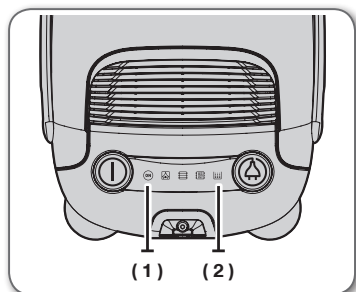
КОРПУС

Для включения пылесоса и его остановки нажимайте кнопку включения / выключения пылесоса.

(выключение → включение → выключение)



Если устройство дистанционного управления, встроенное в рукоятку шланга, не работает, пылесосом можно управлять с помощью кнопки включения / выключения пылесоса на корпусе устройства.

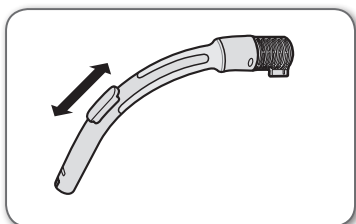


(1)		Используйте кнопку включения / выключения для начала работы пылесоса или его остановки.
(2)		Если загорится индикатор фильтра, проверьте и устраните возможные засоры щетки, трубки, шланга и фильтров пылесоса, а также при необходимости опорожните и прочистите пылесборник.

Регулятор на корпусе (серии SC21F60W*)

ШЛАНГ

Чтобы во время чистки портьер, небольших ковриков или других легких объектов из ткани уменьшить мощность всасывания, сдвиньте заслонку воздуховода, чтобы открылось отверстие.

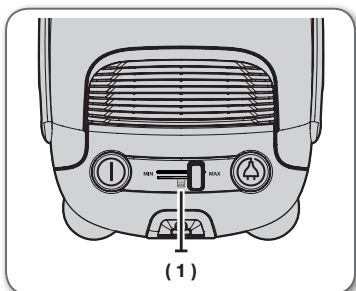


КОРПУС

Для регулировки мощности просто сдвиньте регулятор мощности вправо или влево.

MIN (МИН.) = Для чистки объектов, требующих осторожного обращения, например тюлевых занавесок.

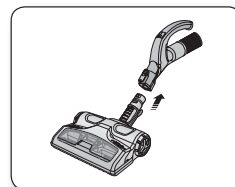
MAX (МАКС.) = Для чистки пола и плотных ковров.



(1)		Если загорится индикатор фильтра, то проверьте и устраните возможные засоры щетки, трубки, шланга и фильтров пылесоса, а также при необходимости опорожните и прочистите пылесборник.
-----	--	---

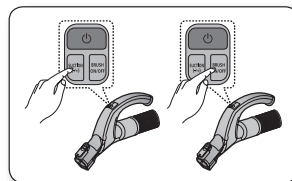
ИСПОЛЬЗОВАНИЕ УФ-ЩЕТКИ (СЕРИИ SC21F60YG)

1. Вставьте щетку в рукоятку шланга.
 - Чтобы надежно закрепить УФ-щетку в рукоятке шланга, вставляйте ее до щелчка.



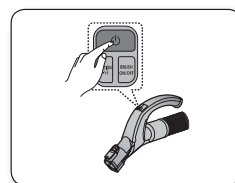
2. Чтобы начать работу, нажмите кнопку включения / выключения щетки [BRUSH ON/OFF].

- Нажмите указанную кнопку и выберите требуемую мощность всасывания для пылесоса.
- Рекомендуется выбирать максимальную (Max) мощность всасывания.
- Функция УФ-стерилизации автоматически не активируется.



3. Закончив УФ-чистку, нажмите кнопку [⏻].

- Чтобы отключить пылесос, нажмите кнопку [⏻].
- Из соображений безопасности УФ-щетка работает только 30 минут, после чего отключается. Чтобы возобновить работу, нажмите кнопку [SUCTION (-/+)] (ВСАСЫВАНИЕ (-/+)) еще раз.



ВНИМАНИЕ

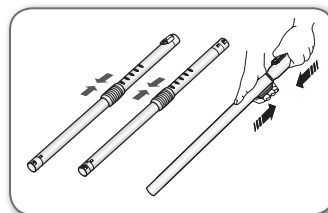
УФ-щетка вставляется в рукоятку шланга, а не соединяется непосредственно с телескопической трубкой, и предназначена для чистки постельного белья.

ИСПОЛЬЗОВАНИЕ НАСАДОК И ФИЛЬТРА, УХОД ЗА НИМИ

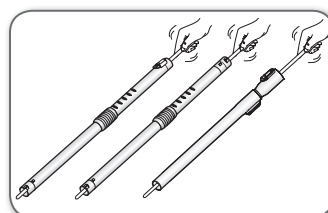
ИСПОЛЬЗОВАНИЕ ВСПОМОГАТЕЛЬНЫХ НАСАДОК

Трубка

- Регулируйте длину телескопической трубки, перемещая вперед или назад кнопку регулировки длины, которая находится посередине телескопической трубки.

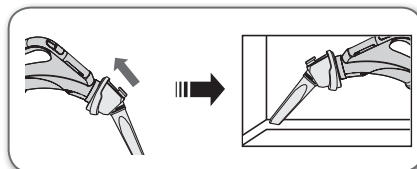


- Чтобы проверить, нет ли засорения, отделите телескопическую трубку и уменьшите длину. Это облегчит удаление мусора, забившего трубку.

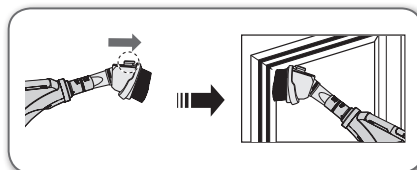


Вспомогательные насадки

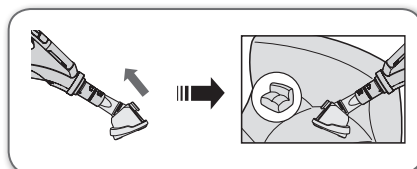
- Чтобы использовать щелевую насадку, наденьте ее на конец рукоятки шланга.



- Оттяните кнопку, чтобы использовать щетку для удаления пыли.

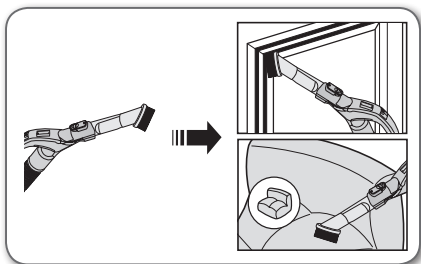


- Чтобы использовать щетку для обивки, наденьте соответствующую вспомогательную насадку на конец рукоятки шланга.

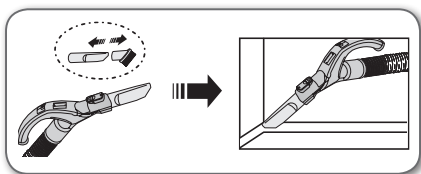


Вспомогательные насадки

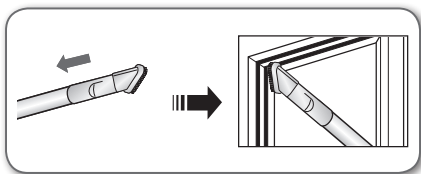
- Наденьте вспомогательную насадку на конец рукоятки шланга.



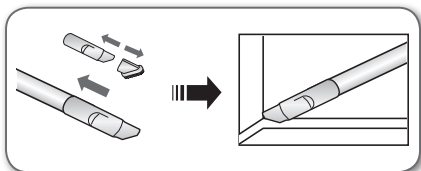
- Для использования щелевой насадки снимите щетку для удаления пыли.



- Наденьте вспомогательную насадку на конец трубы.



- Для использования щелевой насадки снимите щетку для удаления пыли.



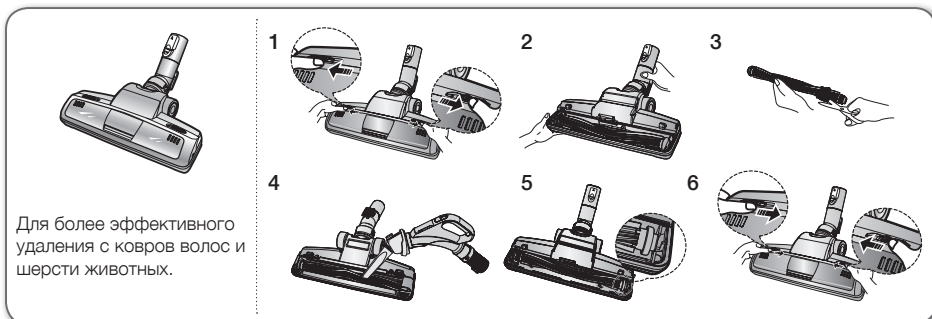
ИСПОЛЬЗОВАНИЕ НАСАДОК И УХОД ЗА НИМИ

Двухпозиционная щетка



- Устанавливайте рычажок насадки в положение, соответствующее типу поверхности.
- При засорении входного отверстия насадки полностью удалите мусор.

Дополнительная турбо щетка для уборки шерсти животных (опция)

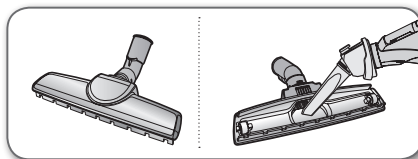


- Шерсть животных и волосы, часто попадающие в пылесос во время уборки, наматываются на барабан и мешают ему вращаться.

1. Нажмите кнопку замка крышки прозрачного экрана, чтобы снять крышку.
2. Извлеките стержневую щетку из прозрачного экрана.
3. Используйте ножницы для очистки стержневой щетки от намотанных на нее волос и грязи.
4. С помощью сухой ткани или щелевой насадки очистите корпус щетки от пыли и грязи.
5. Вставьте стержневую щетку во вращающийся ремень и соберите насадку.
6. Установите на место крышку прозрачного экрана до щелчка.

Щетка для чистки паркета (опция)

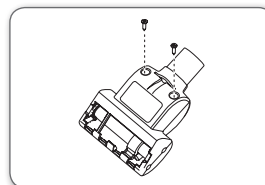
- Быстро убирайте пыль на широком участке.
- При засорении входного отверстия насадки полностью удалите мусор.



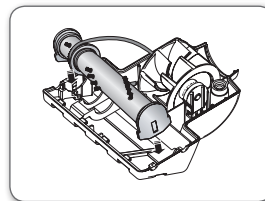
Мини-турбощетка (опция)

- ЗАМЕНА ЧИСТЯЩЕГО РОЛИКА

1. При наличии засоров или мусора открутите два винта в задней части мини-турбощетки, чтобы снять лицевую панель и удалить засор.

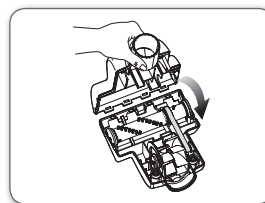


2. Оцените состояние чистящего ролика. Если щетки выглядят изношенными, замените чистящий ролик. Чтобы извлечь чистящий ролик, поднимите и выньте его из торцевых пазов корпуса насадки. Вставьте для замены кромки чистящего ролика в те же пазы.



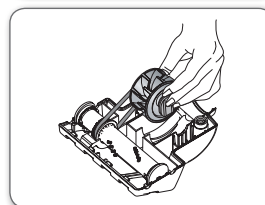
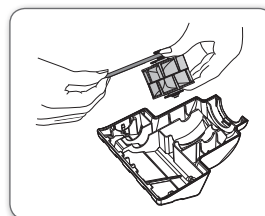
Убедитесь, что ремень в хорошем состоянии. Если ремень порван или на нем появились трещины, замените его в соответствии с инструкцией по замене ремня.

3. Использование МАКСИМАЛЬНОЙ мощности. Нажмите кнопку «MAX» (МАКС.), чтобы включить максимальную мощность всасывания пылесоса.



- ЗАМЕНА РЕМНЯ

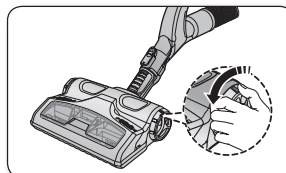
1. Снимите днище. См. рисунок в разделе инструкций «Замена чистящего ролика».
2. Обмотайте один конец нового ремня вокруг вала шкива.
3. Обмотайте другой конец ремня вокруг предназначенного для этого элемента чистящего ролика. Вставьте чистящий ролик в пазы корпуса насадки. См. рисунок в разделе инструкций «Замена чистящего ролика».
4. Соберите мини-турбощетку в соответствии с разделом инструкций «Замена чистящего ролика».



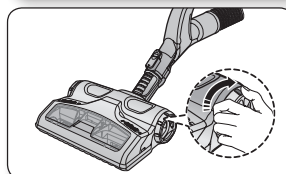
Удаление пыли из контейнера для пыли УФ-щетки (Серия SC21F60YG)

Если контейнер для пыли заполнен, воспользуйтесь кнопкой [Dust Removal] (удаления пыли) для его опорожнения.

1. Для удаления пыли из контейнера сдвиньте указанную кнопку в положение Open («Открыто»).
- При работающем пылесосе (в режиме всасывания) воспользуйтесь этой кнопкой для опорожнения контейнера.



2. Опорожнив контейнер, сдвиньте кнопку удаления пыли в положение Close («Закрыто»).
- Когда кнопка удаления пыли находится в положении «Открыто», мощность всасывания пылесоса снижается.

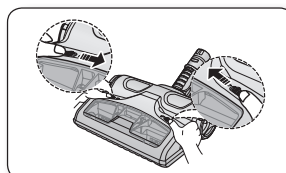


- Шерсть животных и волосы, часто попадающие в пылесос во время уборки, наматываются на барабан и мешают ему вращаться.

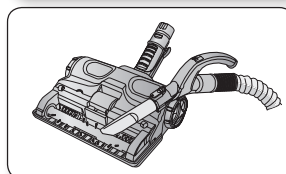
Очистка УФ-щетки (очистка барабана) (Серия SC21F60YG)

В барабане часто запутываются волосы и шерсть животных, замедляющие его вращение. Во избежание этого барабан следует регулярно чистить.

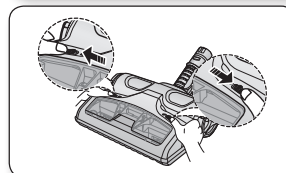
1. Нажмите кнопку [Open Transparent Cover] (открытие замка прозрачной крышки) внутрь, чтобы снять указанную крышку.



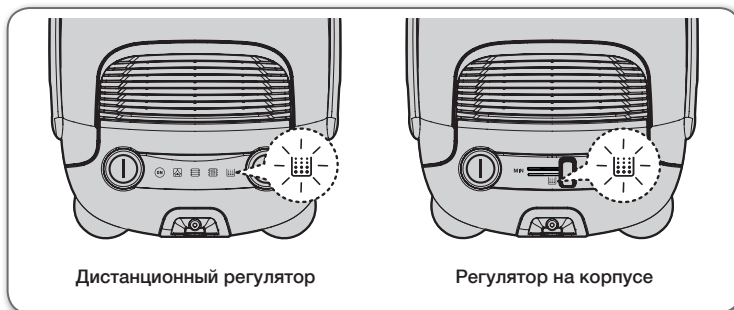
2. Воспользуйтесь щелевой насадкой для очистки барабана от посторонних предметов, например, пыли и волос.



3. Закончив, нажмите кнопку замка прозрачной крышки наружу, чтобы закрыть крышку.

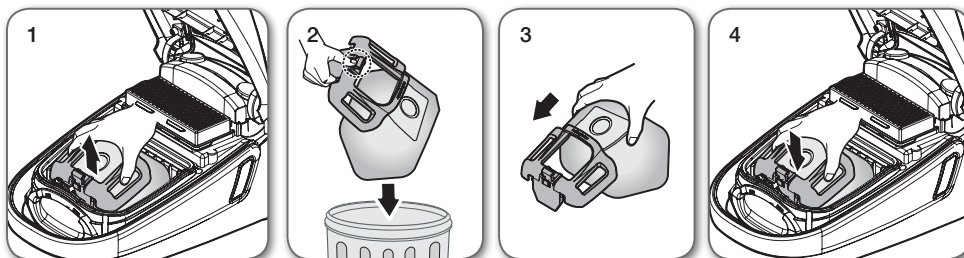


ИНДИКАТОР ЗАПОЛНЕНИЯ МЕШКА ДЛЯ СБОРА ПЫЛИ



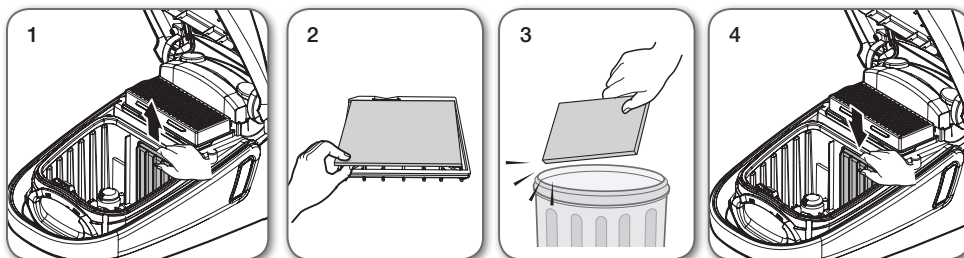
- Шерсть животных и волосы, попадающие в пылесос во время уборки, могут наматываться на барабан и мешать ему вращаться. При снижении мощности всасывания индикатор начнет светиться красным светом. Когда индикатор начнет светиться, замените мешок для сбора пыли.

ЗАМЕНА МЕШКА ДЛЯ СБОРА ПЫЛИ



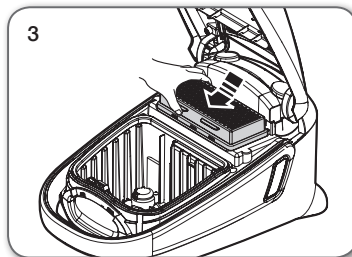
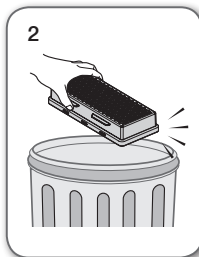
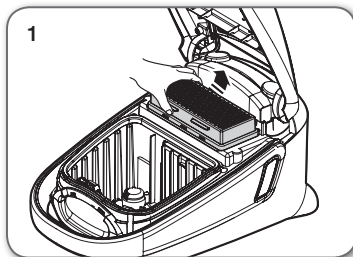
Мешки для сбора пыли можно приобрести в тех же магазинах, где продаются пылесосы.



ОЧИСТКА ВХОДНОГО ФИЛЬТРА




Не выбрасывайте фильтр.

ОЧИСТКА ВЫПУСКНОГО ФИЛЬТРА



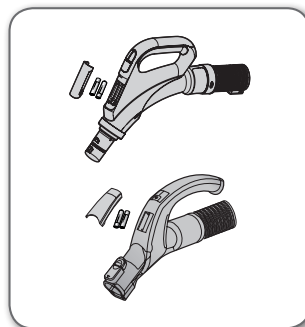
-  • Рекомендуется замена выходного фильтра 1-2 раза в год. В зависимости от интенсивности уборки срок службы может быть уменьшен.
-  • Если мощность всасывания постоянно уменьшается или пылесос становится слишком горячим, выполните очистку выпускного фильтра. Примечание: не промывайте водой фильтр HEPA. Если проблема не решена, замените засоренный фильтр.
- Запасные фильтры можно приобрести у местного дистрибьютора Samsung.

ЗАМЕНА БАТАРЕИ (ДИСТАНЦИОННОГО РЕГУЛЯТОРА)

-  • Если пылесос не работает, замените батареи. Если проблему устранить не удастся, обратитесь к официальному дилеру.
- Используйте 2 батареи размера AAA.



- Запрещается разбирать или перезаряжать батареи.
- Категорически запрещается нагревать батареи или бросать их в огонь.
- Соблюдайте полярность батарей.
- Утилизируйте батареи надлежащим образом.

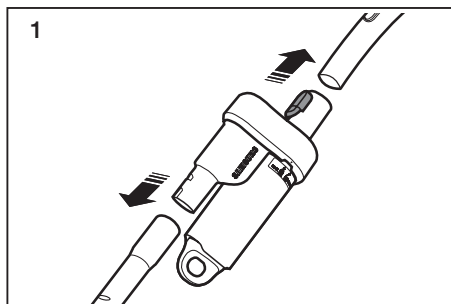


ТИП БАТАРЕИ: размер AAA

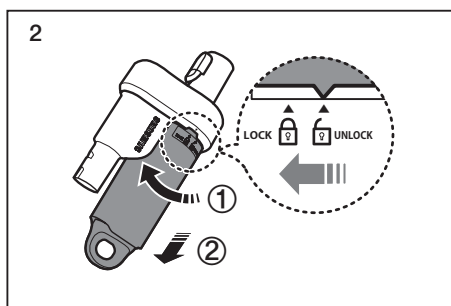


ЧИСТКА ЦИКЛОННОГО ФИЛЬТРА (ОПЦИЯ)

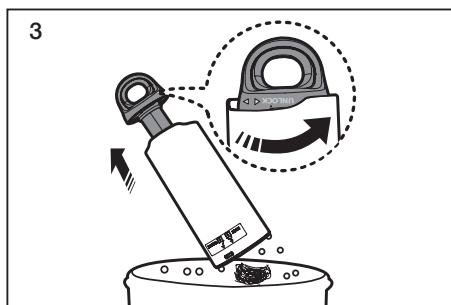
Отсоедините рукоятку и трубку от циклонного фильтра.



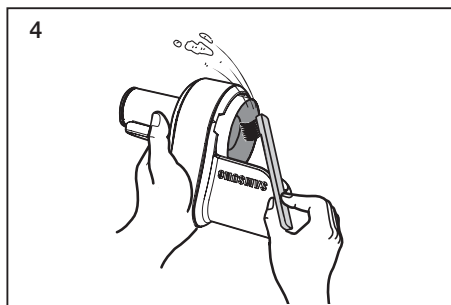
Поверните контейнер для пыли против часовой стрелки и снимите его.



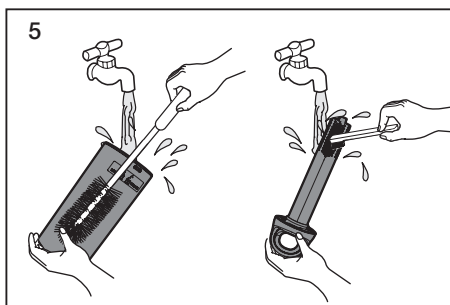
Удалите пыль в мусорный ящик после поворота в направлении открытия.



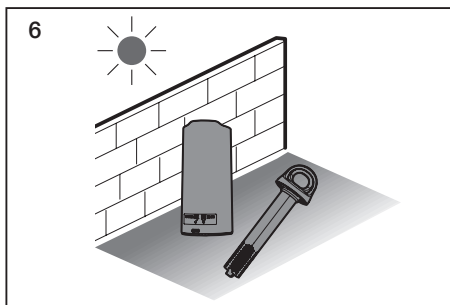
Очистите корпус циклонного фильтра.



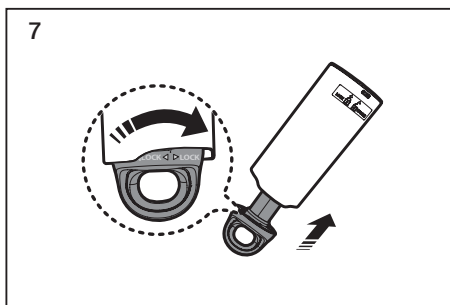
Промойте водой сетку и контейнер для пыли.



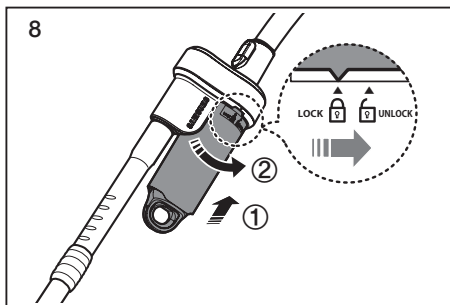
Оставьте контейнер для пыли и сетку в затемненном месте до полного высыхания.



Установите на место контейнер для пыли и сетку.



Установите рукоятку и трубку от циклонного фильтра.



ВНИМАНИЕ При уборке необходимо использовать циклонный фильтр.

20_ использование насадок и фильтра, уход за ними

Поиск и устранение неисправностей

НЕИСПРАВНОСТЬ	СПОСОБ УСТРАНЕНИЯ
Не запускается двигатель.	<ul style="list-style-type: none">• Проверьте состояние кабеля, вилки и розетки.• Дайте устройству остыть.
Постепенно снижается мощность всасывания.	<ul style="list-style-type: none">• Проверьте, нет ли засорений, и устраните их.
Кабель сматывается не полностью.	<ul style="list-style-type: none">• Вытяните 2–3 м кабеля и нажмите кнопку сматывания кабеля.
Пылесос не собирает грязь.	<ul style="list-style-type: none">• Проверьте состояние шланга и при необходимости замените его.
Слабая или снижающаяся мощность всасывания.	<ul style="list-style-type: none">• Проверьте состояние фильтров и при необходимости очистите их, следуя соответствующим инструкциям и рисункам. Если фильтры вышли из строя, замените их новыми.
Перегрев корпуса.	<ul style="list-style-type: none">• Проверьте состояние фильтров и при необходимости очистите их, следуя соответствующим инструкциям и рисункам.
Имеют место статические электрические разряды.	<ul style="list-style-type: none">• Снижьте мощность всасывания.• Вероятно в помещении излишне сухой воздух. Проветрите помещение или воспользуйтесь бытовым увлажнителем воздуха.
Низкая или недостаточная мощность всасывания.	<ul style="list-style-type: none">• Проверьте фильтры и при необходимости почистите их в соответствии с инструкциями. Если фильтры пришли в негодность замените их новыми.
Корпус перегревается.	<ul style="list-style-type: none">• Проверьте фильтры и при необходимости почистите их в соответствии с инструкциями. Если фильтры пришли в негодность замените их новыми.
Имеют место разряды статического электричества.	<ul style="list-style-type: none">• Вероятно в помещении излишне сухой воздух.• Проветрите помещение или воспользуйтесь бытовым увлажнителем.

Защитное устройство от перегрева:

Данный пылесос оснащен специальным термостатом, который отключает пылесос от электропитания при перегреве мотора. Если пылесос неожиданно отключился, выключите его и отсоедините сетевую вилку от розетки.

Убедитесь, что присутствует электропитание в розетке. Для этого во избежание поражения электрическим током, обратитесь к квалифицированному электрику.

Проверьте и устраните возможные причины перегрева, такие как: переполненный пылесборник, засоры трубки, шланга или фильтра.

После устранения найденных причин подождите примерно 30 минут, после чего повторно подключите пылесос к сети и включите его.

Если пылесос не включается, обратитесь к сервисному специалисту

ТЕХНИЧЕСКИЕ ХАРАКТЕРИСТИКИ И ПАРАМЕТРЫ

МОДЕЛЬ	МОЩНОСТЬ ВСАСЫ ВАНИЯ (Вт)	ПОТРЕБЛЯЕМАЯ МОЩНОСТЬ (Вт)	НАПРЯЖЕНИЕ (В)	ЧАСТОТА (Гц)
SC21F60JD SC21F60JH	530	2100	230	50
SC21F60JK	530	2100	230	50
SC21F60WA SC21F60WJ	530	2100	230	50

Технические данные изделия

[Русский]

Согласно правилам Комиссии (ЕС) № 665/2013 и № 666/2013

A	Поставщик	Samsung Electronics., Co. Ltd
B	Модель	SC21F60**
C	Класс энергетической эффективности	D
D	Годовое энергопотребление (кВт·ч/год)	75,0
E	Класс производительности при чистке ковровых покрытий	D
F	Класс производительности при чистке твердых напольных покрытий	C
G	Класс вторичного уноса пыли	A
H	Уровень мощности звука (дБА)	83
I	Номинальная потребляемая мощность (Вт)	1900
J	Тип	Универсальный пылесос

1) Ориентировочное годовое энергопотребление (кВт·ч/год) рассчитывается на основе 50 уборок.

Фактическое годовое энергопотребление будет зависеть от условий использования устройства.

2) Измерения энергопотребления и производительности рассчитываются на основе методов, определенных стандартами EN 60312-1 и EN 60704.

SAMSUNG

СЕРІЯ SC21F60**

Пилосос посібник користувача

- * Перш ніж користуватися виробом, уважно прочитайте інструкцію.
- * Пристрій призначений лише для використання у приміщенні.

Українська

imagine the possibilities

Дякуємо вам за те, що придбали виріб компанії Samsung.

SAMSUNG

ІНФОРМАЦІЯ З ТЕХНІКИ БЕЗПЕКИ

ІНФОРМАЦІЯ З ТЕХНІКИ БЕЗПЕКИ



- Перш ніж користуватися виробом, уважно прочитайте цей посібник і збережіть його для довідки.



- Оскільки ця інструкція з експлуатації стосується різних моделей, характеристики вашого пилососа можуть дещо відрізнятися від наведених у посібнику.

ВИКОРИСТАНІ СИМВОЛИ ЗАСТЕРЕЖЕННЯ / ПОПЕРЕДЖЕННЯ

	Вказує на можливість смерті чи серйозної травми.
	Вказує на можливість травмування чи пошкодження майна.

ІНШІ ВИКОРИСТАНІ СИМВОЛИ

	Вказує на заборонені дії.
	Позначає вказівки, яких необхідно дотримуватися.
	Вказує на необхідність витягнути штепсель кабелю живлення з розетки.



Цей пилосос призначено лише для побутового використання.

Не використовуйте цей пилосос для прибирання будівельних відходів або сміття, чорнил лазерного принтера. Регулярно очищуйте фільтри, щоб уникнути скупчення в них дрібного пилу.

Не збирайте пилососом значні об'єми порошку для чистки килимів, засобів для надання свіжості, пудри та дрібнодисперсного пилу на кшталт борошна. Завжди очищуйте пилосбірник і фільтри після збирання подібних речовин.

Не використовуйте пилосос, якщо фільтри або пилосбірник від'єднано.

Не використовуйте зношені, деформовані або пошкоджені фільтри. Завжди встановлюйте фільтр у правильне положення, як показано у цьому посібнику.

Недотримання цих вимог може призвести до пошкодження внутрішніх деталей та анулювання гарантії.

Не викручуйте мікрофільтр після його прання. Це може призвести до деформації або пошкодження фільтра. Якщо фільтр деформовано або пошкоджено, замініть його. (пошкоджений фільтр може бути причиною попадання пилу або твердого сміття до мотора).

Вставте фільтр належним чином: так, щоб між фільтром і кришкою фільтру не було зазору (пошкоджений фільтр може бути причиною попадання пилу або твердого сміття до мотора).

ІНФОРМАЦІЯ З ТЕХНІКИ БЕЗПЕКИ

ВАЖЛИВІ ЗАХОДИ БЕЗПЕКИ

ЗАГАЛЬНЕ

- Уважно прочитайте всю інструкцію.
- Перш ніж увімкнути виріб, перевірте, чи відповідає напруга вашої мережі тій, що зазначена в таблиці з технічними даними на нижній частині пирососа.
- **ПОПЕРЕДЖЕННЯ** : Не використовуйте пиросос, якщо килим чи підлога мокрі. Не використовуйте пиросос для всмоктування води.
- Якщо виріб використовується дітьми або поблизу них, не залишайте їх без пильного нагляду.
Не дозволяйте дітям гратися з пирососом.
Не залишайте пиросос увімкненим без нагляду.
Використовуйте пиросос виключно за призначенням, як зазначено в цій інструкції.
- Не використовуйте пиросос без ємності для пилу.
Чистіть ємність для пилу до того, як вона заповниться, щоб забезпечити оптимальну ефективність роботи пристрою.
- Не використовуйте пиросос для підбирання сірників, незагашеного попелу або недопалків.
Не залишайте пиросос поблизу печей та інших джерел тепла. Пластмасові частини виробу можуть деформуватись або втратити колір через дію тепла.
- Не підбирайте за допомогою пирососа важкі та гострі предмети, оскільки вони можуть пошкодити деталі пирососа.
Не ставайте на шланг. Не ставте на шланг важкі предмети.
Не блокуйте всмоктуючі або випускні отвори.
- Перш ніж від'єднати пиросос від розетки, вимкніть його за допомогою кнопки на корпусі. Перш ніж випорожнити ємність для пилу, витягніть штепсель із розетки.
Щоб уникнути пошкоджень, від'єднуючи шнур від розетки,

тримайте саме штепсель і не тягніть за шнур.

- Цей прилад може використовуватися дітьми віком від 8 років і старше, та особами з обмеженими фізичними, сенсорними або розумовими здібностями чи з браком досвіду та знань, якщо це відбувається під контролем або їм було проведено інструктаж щодо безпечного використання приладу, і вони розуміють можливу небезпеку, що може виникнути.

Діти не повинні гратися з приладом.

Очищення і обслуговування приладу не може здійснюватися дітьми без нагляду дорослих.

- Наглядайте за дітьми, щоб вони не гралися з виробом.
- Перед чищенням або обслуговуванням виробу витягуйте штепсель із розетки.
- Використовувати подовжувач не рекомендовано.
- Якщо пилосос не працює належним чином, вимкніть живлення і зверніться до офіційного центру обслуговування.
- Якщо шнур живлення пошкоджено, задля уникнення небезпечних ситуацій його має замінити виробник, працівник сервісного центру чи кваліфікований спеціаліст.
- Не пересувайте пилосос, тримаючи його за шланг. Використовуйте для цього ручку на пилососі.
- Від'єднуйте пилосос від розетки, якщо не користуєтеся ним. Перш ніж від'єднати пилосос від розетки, вимкніть його за допомогою кнопки живлення.

УФ-ЩІТКА

- Ультрафіолетове випромінювання УФ-щітки може завдати шкоди шкірі та очам, тому уникайте потрапляння променів на шкіру та в очі і не дозволяйте використовувати УФ-щітку дітям та людям похилого віку. Її випромінювання може спричинити погіршення зору.
- Якщо прозоре віконце, яке захищає від прямого впливу ультрафіолетових променів, розбилося, вимкніть пилосос і зверніться до сервісного центру.
- Використовуйте УФ-щітку лише для стерилізації матраців,

постільної білизни, ліжок, подушок тощо. Компанія не несе відповідальності за шкоду, якої було завдано внаслідок використання УФ-щітки з будь-якою іншою метою.

- Не сідайте на УФ-щітку, не кидайте і не завдавайте їй ударів. Недотримання цієї вимоги може призвести до травм чи пошкодження пристрою.
- Заборонено торкатися клем живлення на зворотному боці УФ-щітки металевими стрижнями чи шпильками. Це може призвести до ураження електричним струмом чи пожежі.
- У разі відмови УФ-лампи заборонено самостійно розбирати пристрій чи вносити зміни до його конструкції. Зверніться до виробника чи сервісного центру для заміни несправної деталі.
- Враховуючи утворення внутрішніх розрядів всередині УФ-щітки, заборонено використовувати пристрій поблизу займистих речовин чи місць розпилу аерозолю.
- Не торкайтесь віконця УФ-лампи після користування УФ-щіткою протягом тривалого часу: його поверхня може бути гарячою.
- Через характерні властивості УФ-ламп активація УФ-щітки за низької температури може бути сповільненою. Зберігайте УФ-щітку в приміщенні.

ЗМІСТ

ЗБИРАННЯ ПИЛОСОСА

07

ВИКОРИСТАННЯ ПИЛОСОСА

08

- 08 Шнур живлення
- 08 Вимикач
- 09 Регулювання потужності
- 11 Використання УФ-щітки (Серія SC21F60YG)

ДОГЛЯД ЗА ПРИЛАДДЯМ І ФІЛЬТРОМ

12

- 12 Користування приладдям
- 14 Догляд за приладдям для чищення підлоги
- 17 Індикатор заповнення мішка для пилу
- 17 Заміна мішка для пилу
- 17 Очистка вхідного фільтра
- 18 Очистка вихідного фільтра
- 18 Заміна батареї (дистанційного регулятора)

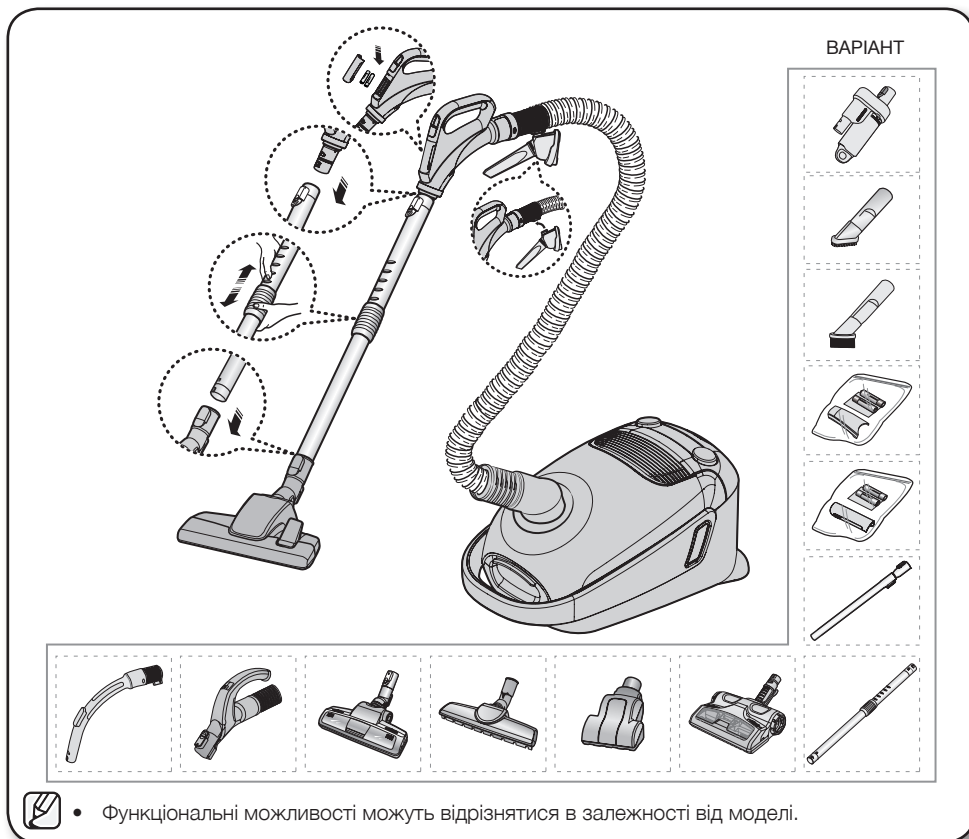
ПОШУК ТА УСУНЕННЯ НЕСПРАВНОСТЕЙ

21

ДОВІДКОВИЙ АРКУШ ТЕХНІЧНИХ ДАНИХ

22

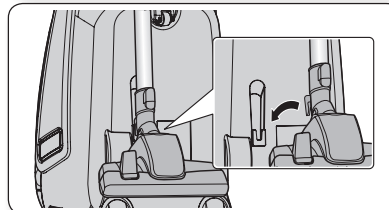
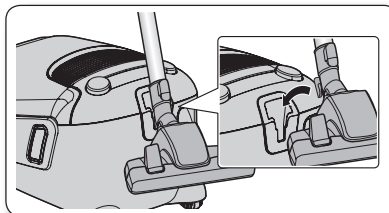
Збирання пилососа



01 ЗБИРАННЯ ПИЛОСОСА



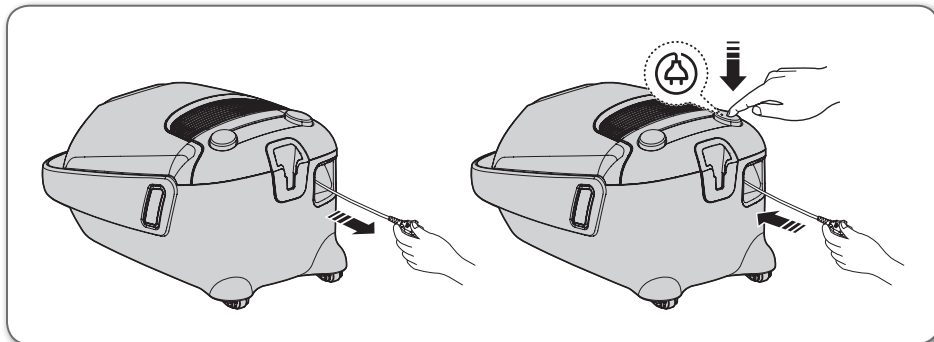
- Перед тим як відкласти виріб на зберігання, слід належним чином зафіксувати насадку для підлоги.



збирання пилососа_07

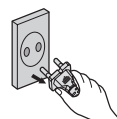
ВИКОРИСТАННЯ ПИЛОСОСА

ШНУР ЖИВЛЕННЯ

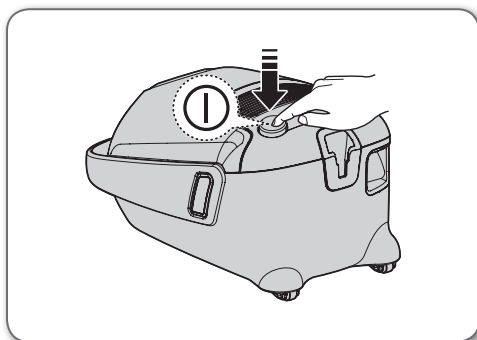


УВАГА

- Від'єднуючи штепсель від електричної розетки, тримайтеся саме за штепсель, а не за шнур.



ВИМИКАЧ



РЕГУЛЮВАННЯ ПОТУЖНОСТІ

Дистанційний регулятор (Серія SC21F60J*, SC21F60YG)

ШЛАНГ (Серія SC21F60J*)

1. Кнопка увімкнення / вимкнення пилососа (⏻)
 - Натисніть кнопку увімкнення/вимкнення, щоб увімкнути пилосос.
Щоб вимкнути пилосос, натисніть цю кнопку ще раз.
2. Кнопки (-), (+) на пилососі
 - Натисніть кнопку (+), щоб збільшити силу всмоктування.
Натисніть кнопку (-), щоб зменшити силу всмоктування.

(УВІМК.) МІН. → СЕР. → МАКС.



Якщо протягом 30 хвилин під час очищення не буде натиснено жодну кнопку, включиться захисний пристрій і живлення буде вимкнено. У цьому випадку натисніть кнопку [Power] [Живлення] на головному пристрої або від'єднайте та повторно приєднайте кабель живлення.

ШЛАНГ (Серія SC21F60YG)

1. Кнопка ON/OFF (УВІМК./ВИМК.) (⏻)
 - Щоб увімкнути пилосос, натисніть кнопку.
Щоб вимкнути пилосос, натисніть цю кнопку ще раз.
2. Кнопка регулювання сили всмоктування [SUCTION (-/+)]
 - Натискайте кнопку регулювання сили всмоктування [SUCTION (-/+)] для збільшення чи зменшення сили всмоктування. За кожного натискання цієї кнопки сила всмоктування буде поступово збільшуватися. Після досягнення максимальної сили всмоктування за наступного натискання кнопки пилосос перемикається на мінімальне всмоктування.

(УВІМК.) МІН. → СЕР. → МАКС.



3. Кнопка [BRUSH ON/OFF] (УВІМК./ВИМК. ЩІТКИ)
 - Щоб почати прибирання за допомогою УФ-щітки, натисніть кнопку увімкнення / вимкнення щітки [BRUSH ON/OFF]. Щоб вимкнути УФ-щітку, натисніть цю кнопку ще раз.



Якщо протягом 30 хвилин під час очищення не буде натиснено жодну кнопку, включиться захисний пристрій і живлення буде вимкнено. У цьому випадку натисніть кнопку [Power] [Живлення] на головному пристрої або від'єднайте та повторно приєднайте кабель живлення.



Елементи керування на ручці

Керування пилососом здійснюється за допомогою радіочастотних сигналів.



Елементи керування на ручці

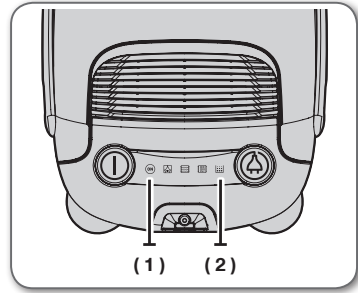
Керування пилососом здійснюється за допомогою радіочастотних сигналів.

КОРПУС

Щоб увімкнути чи вимкнути пилосос, натискайте кнопку увімкнення/вимкнення.
(вимкнення → увімкнення → вимкнення)



Якщо елементи дистанційного керування на ручці не працюють, пилососом можна керувати за допомогою кнопки увімкнення/вимкнення на корпусі пристрою.

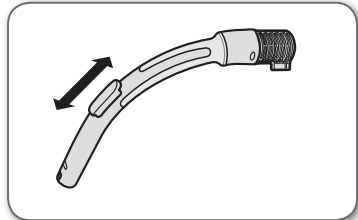


(1)		Кнопка увімкнення/вимкнення вмикає та вимикає пилосос.
(2)		Коли слід перевірити, чи потрібно спорожнити касету для пилу, загоряється індикатор фільтра.

Регулятор на корпусі (Серія SC21F60W*)

ШЛАНГ

Щоб зменшити силу всмоктування для очистки портьєр, невеликих килимків та інших легких виробів із тканини, посуňte клапан і відкрийте отвір для відведення повітря

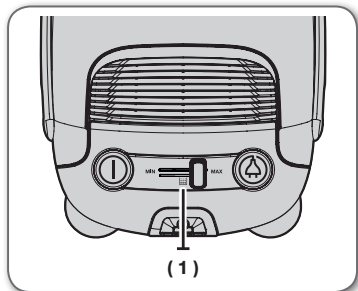


КОРПУС

Для вибору рівня потужності просто посуňte регулятор потужності праворуч або ліворуч.

MIN (МІН.) = для делікатних тканин, наприклад тюлі.

MAX (МАКС.) = для підлоги з твердим покриттям і сильно забруднених килимів.

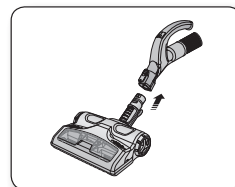


(1)		Коли слід перевірити, чи потрібно спорожнити касету для пилу, загоряється індикатор фільтра.
-----	--	--

ВИКОРИСТАННЯ УФ-ЩІТКИ (СЕРІЯ SC21F60YG)

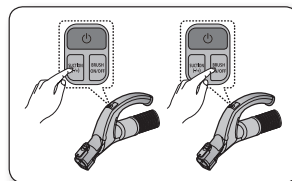
1. Вставте щітку у ручку шланга.

- Щоб надійно закріпити УФ-щітку у ручці шланга, вставляйте її, доки не почуєте клацання.



2. Щоб почати роботу, натисніть кнопку увімкнення / вимкнення щітки [BRUSH ON/OFF].

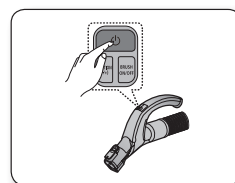
- Натисніть зазначену кнопку і виберіть потрібну потужність всмоктування пилососа.
- Рекомендовано вибирати максимальну потужність всмоктування (Max).
- Функція УФ-стерилізації не може бути активована автоматично.



3. Після завершення УФ-очищення натисніть кнопку [⏻].

- Щоб вимкнути пилосос, натисніть кнопку [⏻].

- З міркувань безпеки УФ-щітка функціонує лише протягом 30 хвилин, після чого вимикається. Щоб продовжити роботу, натисніть кнопку [SUCTION (-/+)] (ВСМОКТУВАННЯ (-/+)) ще раз.



УВАГА

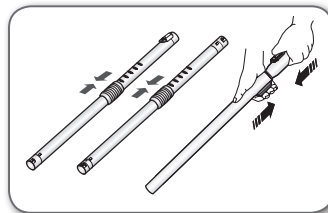
УФ-щітка вставляється в ручку шланга, а не приєднується безпосередньо до висувної труби, і призначена для чищення постільної білизни.

ДОГЛЯД ЗА ПРИЛАДДЯМ І ФІЛЬТРОМ

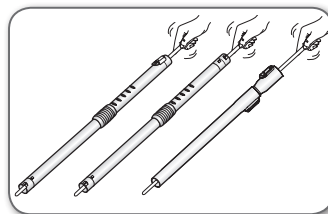
КОРИСТУВАННЯ ПРИЛАДДЯМ

Труба

- Довжину висувної труби можна регулювати кнопкою регулювання довжини, що знаходиться посередині труби; для цього пересувайте кнопку вперед або назад.

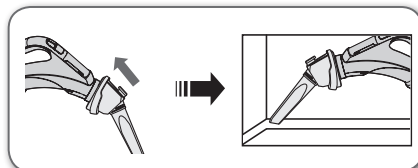


- Щоб перевірити, чи забита висувна труба, від'єднайте її і зменште її довжину. Це спрощує видалення сміття з труби.

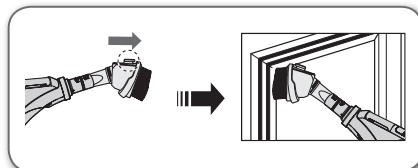


Приладдя

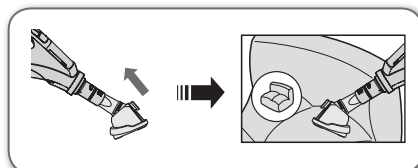
- Щоб користуватися щілинною насадкою, насуньте її на кінець ручки шланга у протилежному напрямку.



- Щоб скористатися щіткою для пили, відтягніть кнопку.

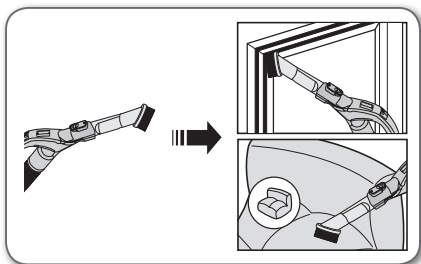


- Щоб користуватися насадкою для чищення оббивки, насуньте її на кінець ручки шланга.

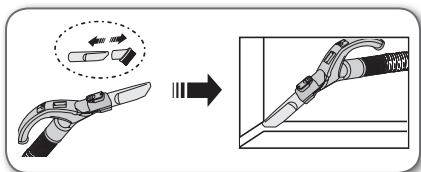


Приладдя

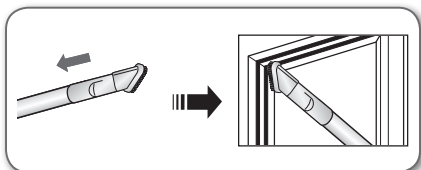
- Насуньте приладдя на кінець ручки шланга.



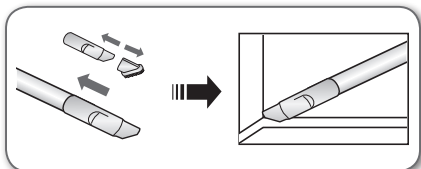
- Зніміть щітку для пилу, щоб скористатися щілинною насадкою.



- Насуньте приладдя на кінець труби.



- Зніміть щітку для пилу, щоб скористатися щілинною насадкою.



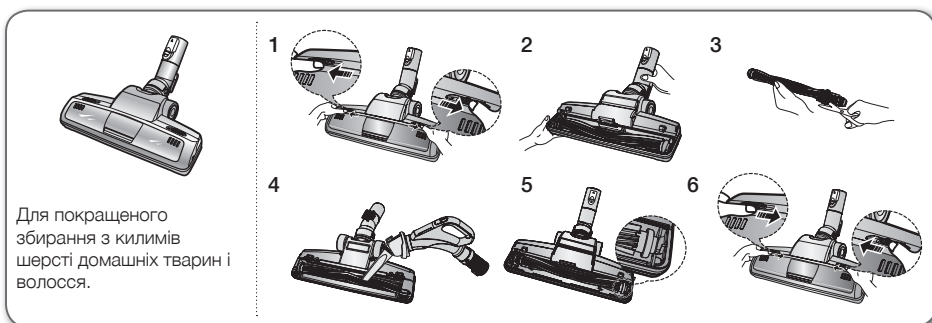
ДОГЛЯД ЗА ПРИЛАДДАМ ДЛЯ ЧИЩЕННЯ ПІДЛОГИ

2-функціональна щітка



- Встановіть важіль впуску відповідно до типу поверхні підлоги.
- Якщо вхідний отвір забитий, повністю видаліть забруднення.

Вдосконалена електрощітка для прибирання за домашніми улюбленцями (варіант)

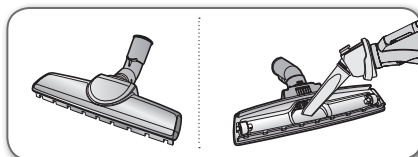


- Часте збирання пилососом волосся або шерсті тварин може призвести до сповільнення обертання внаслідок накручування сміття.

1. Щоб зняти кришку, натисніть кнопку замка кришки прозорого екрана.
2. Зніміть щітку з прозорого екрана.
3. Ножницями видаліть сміття, пил і волосся, які накрутилися на щітку.
4. Видаліть пил зсередини щітки за допомогою сухої тканини або щілинної насадки.
5. Встановіть щітку назад на ремінь, що обертається, і зберіть приладдя.
6. Вставте кришку прозорого екрана на місце до клацання.

Основна щітка для паркету (варіант)

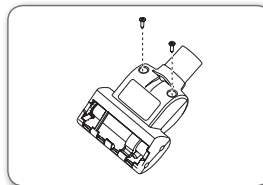
- Швидко збирайте пил на великих ділянках.
- Якщо вхідний отвір забитий, повністю видаліть забруднення.



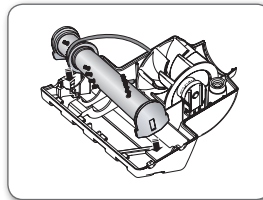
Міні-турбощітка (варіант)

- Заміна ролика щітки

1. За наявності сміття викрутіть два гвинти на тильній стороні міні-турбощітки, щоб зняти передню панель і видалити сміття.



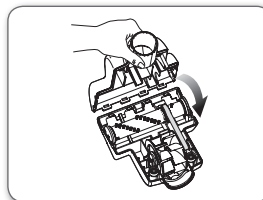
2. Перевірте стан ролика щітки. Якщо щетина зносилася, замініть ролик щітки. Щоб зняти ролик щітки, потягніть вгору і назовні за пази скраю на корпусі насадки. Вставте краї нового ролика щітки у ті самі пази.



Перевірте стан ременя.

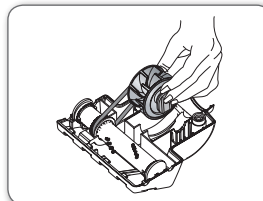
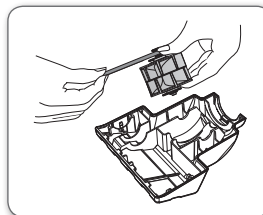
Якщо ремінь пошкоджено чи він тріснув, замініть його відповідно до вказівок у розділі «Заміна ременя».

3. Кнопка MAX (МАКС.) Щоб увімкнути режим із максимальною силою всмоктування, натисніть кнопку MAX (МАКС.).



- Заміна ременя

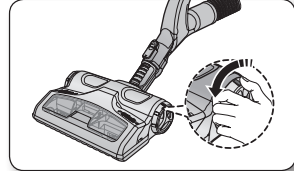
1. Зніміть нижню панель. Див. малюнок до розділу «Заміна ролика щітки».
2. Loop one end of new belt around shaft of pulley.
3. Обмотайте інший кінець ременя навколо відповідної ділянки на ролику щітки. Вставте ролик щітки в пази у корпусі насадки. Див. малюнок до розділу «Заміна ролика щітки».
4. Встановіть міні-турбощітку, як описано у розділі «Заміна ролика щітки».



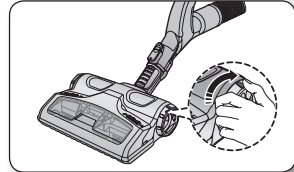
Видалення пилу з ємності для пилу УФ-щітки (Серія SC21F60YG)

Якщо ємність для пилу заповнена, скористайтеся кнопкою [Dust Removal] (видалення пилу) для її випорожнення.

1. Для видалення пилу з ємності посуньте зазначену кнопку в положення Open («Відкрито»).
- Коли пилосос працює в режимі всмоктування, скористайтеся цією кнопкою для випорожнення ємності.



2. Після випорожнення ємності посуньте кнопку видалення пилу в положення Close («Закрито»).
- Коли кнопка видалення пилу знаходиться у положенні «Відкрито», потужність всмоктування пилососа зменшується.

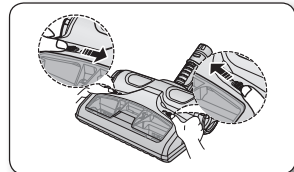


- Часте збирання пилососом волосся або шерсті тварин може призвести до сповільнення обертання внаслідок накручування сміття.

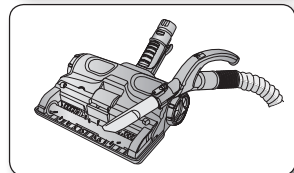
Очищення УФ-щітки (очищення барабану) (Серія SC21F60YG)

У барабані часто заплутується волосся і шерсть тварин, що уповільнює його обертання. Щоб уникнути цього, барабан потрібно регулярно чистити.

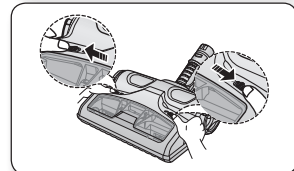
1. Натисніть всередину кнопку [Open Transparent Cover] (відкрити прозору кришку), щоб зняти зазначену кришку.



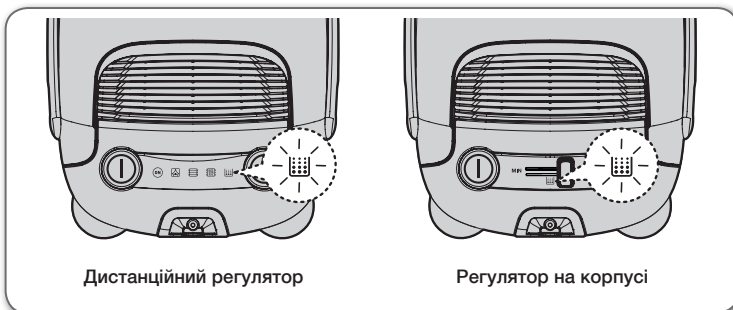
2. Скористайтеся щілинною насадкою для очищення барабану від сторонніх предметів, зокрема пилу та волосся.



3. По завершенні натисніть назвну кнопку [Open Transparent Cover] (замка прозорої кришки), щоб закрити кришку.

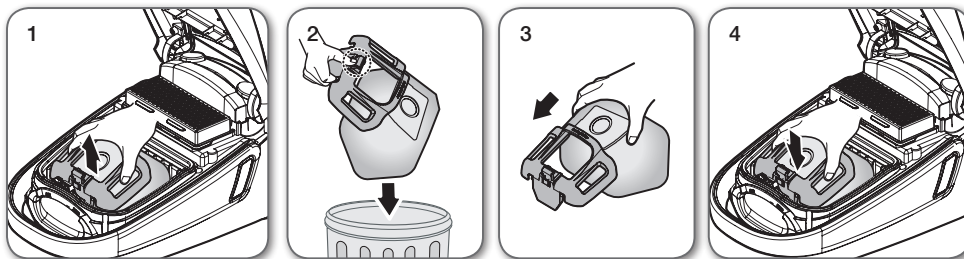


ІНДИКАТОР ЗАПОВНЕННЯ МІШКА ДЛЯ ПИЛУ



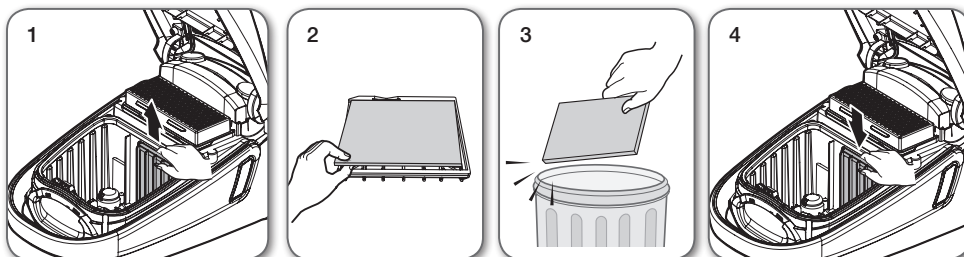
- Часте збирання пирососом волосся або шерсті тварин може призвести до сповільнення обертання внаслідок накручування сміття. Коли сила всмоктування стає меншою, індикатор загоряється червоним світлом. Якщо індикатор засвітився, почистіть касету для пилу.

ЗАМІНА МІШКА ДЛЯ ПИЛУ



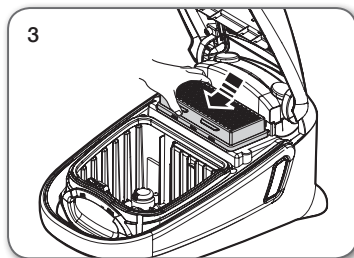
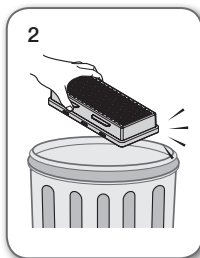
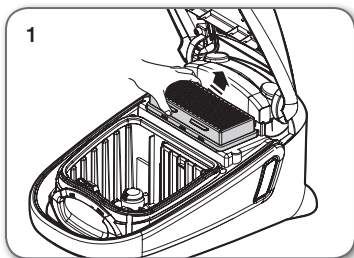
Мішки для пилу можна придбати в тих самих магазинах, де продаються ці пирососи.



ОЧИСТКА ВХІДНОГО ФІЛЬТРА




Не викидайте фільтр.

ОЧИСТКА ВИХІДНОГО ФІЛЬТРА



-  • Замінійте фільтр 1~2 рази на рік.
-  • Якщо сила всмоктування постійно суттєво зменшується або пилосос перегрівається, почистіть вихідний фільтр. Примітка: не мийте фільтр HEPA. Якщо чистка фільтра не допомагає вирішити проблему, замініть фільтр.
- Фільтр для заміни можна придбати у місцевого представника компанії Samsung.

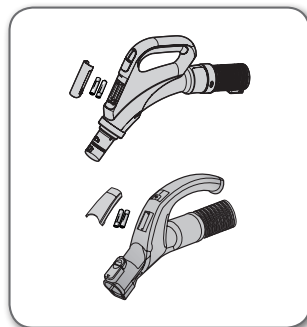
ЗАМІНА БАТАРЕЇ (ДИСТАНЦІЙНОГО РЕГУЛЯТОРА)

-  • Якщо пилосос не працює, замініть батареї. Якщо проблему вирішити не вдається, зверніться до уповноваженого торгового представника.
- Слід використовувати 2 батареї розміром AAA.



УВАГА

- Не розбирайте і не перезаряджайте батареї.
- Не нагрівайте батареї і не кидайте їх у вогонь.
- Не змінійте полярність (+), (-).
- Утилізуйте батареї належним чином.

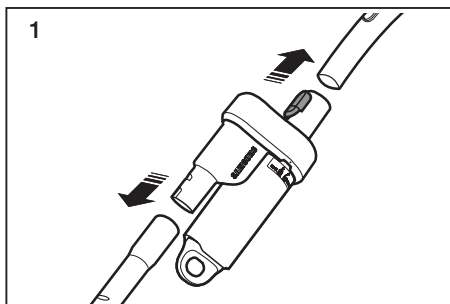


ТИП БАТАРЕЇ: розмір AAA

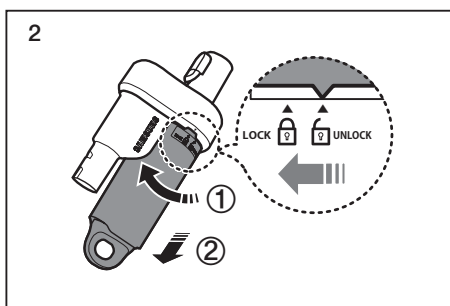


ОЧИЩЕННЯ ЦИКЛОННОГО ФІЛЬТРА (ОПЦІЯ)

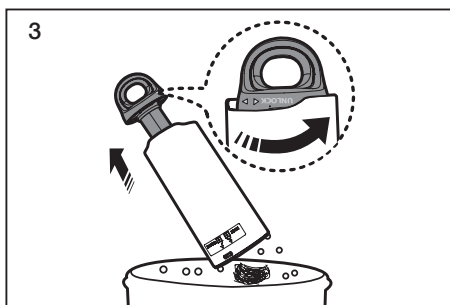
Від'єднайте ручку та трубу від циклонного фільтра.



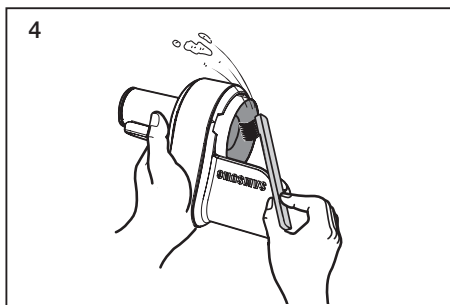
Поверніть контейнер для пилу проти годинникової стрілки та зніміть його.



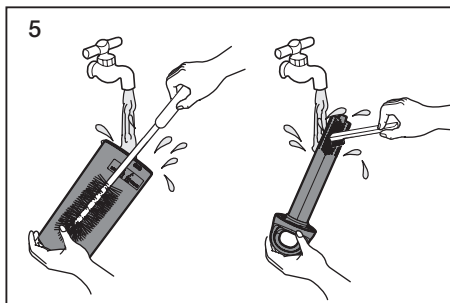
Видаліть пил в сміттєвий ящик після повороту внапрямку відкриття.



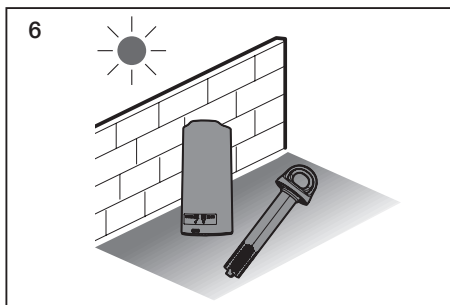
Очистіть корпус циклонного фільтра.



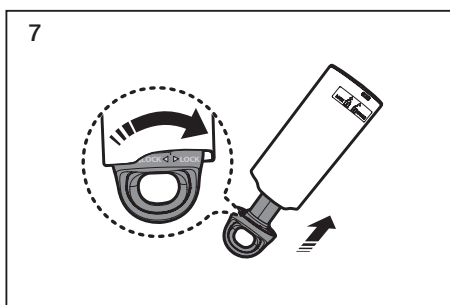
Промийте водою контейнер для пилу та сітку.



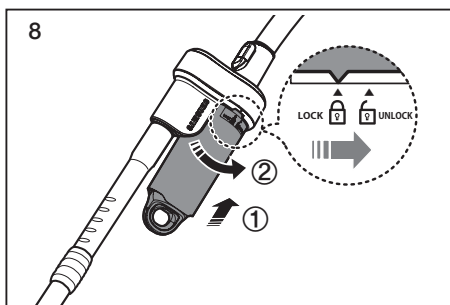
Залиште контейнер для пилу та сітку в затемненому місці до повного висихання.



Встановіть на місце контейнер для пилу та сітку.



Встановіть ручку та трубу від циклонного фільтра.



УВАГА

Під час прибирання циклонний фільтр повинен бути встановлений на трубі.

20_ догляд за приладдям і фільтром

Пошук та усунення несправностей

ПРОБЛЕМА	РІШЕННЯ
Не запускається мотор.	<ul style="list-style-type: none">• Перевірте шнур, штепсель і розетку.• Дайте мотору охолонути.
Поступово зменшується сила всмоктування.	<ul style="list-style-type: none">• Перевірте, чи не забиті труби, і за необхідності усуньте засмічення.
Шнур не змотується повністю.	<ul style="list-style-type: none">• Витягніть шнур на 2–3 м і натисніть кнопку змотування шнура.
Пилосос не збирає бруд.	<ul style="list-style-type: none">• Перевірте шланг і замініть його, якщо потрібно.
Сила всмоктування мала або зменшується.	<ul style="list-style-type: none">• Перевірте фільтр і, якщо потрібно, почистіть його, як описано в інструкції. Якщо фільтри вийшли з ладу, замініть їх на нові.
Корпус перегрівається.	<ul style="list-style-type: none">• Перевірте фільтри і, якщо потрібно, почистіть їх, як описано в інструкції.
Статичний електричний розряд.	<ul style="list-style-type: none">• Таке явище може також спостерігатися, коли повітря у приміщенні дуже сухе.• Провітріть приміщення, щоб вологість повітря стала нормальною.

Тепловий захист:

цей пилосос має спеціальний термостат, що захищає мотор у разі перегрівання.

Якщо пилосос раптом перестав працювати, вимкніть його та від'єднайте від мережі.

Переконайтеся, що у розетці є живлення. Щоб уникнути ураження електричним струмом, треба викликати професійного електрика.

Перевірте можливі джерела надмірного нагрівання, наприклад повний пилозбірник, заблокований шланг, трубу, або засмічений фільтр. Якщо подібні обставини мають місце, усуньте проблему та зачекайте принаймні 30 хвилин, перш ніж використовувати пилосос. Через 30 хвилин знову під'єднайте пилосос до мережі та увімкніть.

Якщо пилосос все ще не працює, зв'яжіться з інженером сервісної служби.

Довідковий аркуш технічних даних

[українська]

Згідно з Регламентом комісії (ЄС) № 665/2013 та № 666/2013

A	Постачальник	Samsung Electronics., Co. Ltd
B	Модель	SC21F60**
C	Клас раціонального споживання електроенергії	D
D	Річне споживання електроенергії (кВт/год./рік)	75,0
E	Клас ефективності чищення килимів	D
F	Клас ефективності чищення твердої підлоги	C
G	Клас повторних викидів пилу	A
H	Рівень акустичної потужності (дБА)	83
I	Номінальна вхідна потужність (Вт)	1900
J	Тип	Пилосос загального призначення

- 1) Орієнтовне річне споживання електроенергії (кВт/год. на рік), на основі 50 чищень. Фактичне річне споживання електроенергії залежатиме від способу використання пристрою.**
- 2) Вимірювання споживання електроенергії та ефективності ґрунтуються на методах, наведених у EN 60312 - 1 та EN 60704.**

НОТАТКИ

Виробник:

Самсунг Електронікс Ко., Лтд, (Метан-донг) 129, Самсунг-ро, Енгтонг-гу, м. Сувон, Кьонгі-до, Республіка Корея

Адреса потужностей виробництва:

«Самсунг Електронікс ХСМС СЕ»

Лот І-11, Д2 Роуд, Сайгон Хай-Тек Парк, Танг Нон Фу Б Уард, Дістрікт 9, Хошимін Сіті, В'єтнам

Країна виробництва:

В'єтнам

Імпортер в Україні:

ТОВ «Самсунг Електронікс Україна Компані», 01032, м. Київ, вул. Л. Толстого, 57

SAMSUNG

Якщо у Вас виникнуть запитання чи коментарі відносно продукції компанії Samsung, будь ласка телефонуйте в Інформаційний центр компанії Samsung.

Країна	Дзвоніть	Або перегляньте сторінку в інтернеті
UKRAINE	0-800-502-000	www.samsung.com/ua/support (Ukrainian) www.samsung.com/ua_ru/support (Russian)
MOLDOVA	0-800-614-40	www.samsung.com/support



DJ68-00698S-00