



Класс защиты - II

РУКОВОДСТВО ПОЛЬЗОВАТЕЛЯ

# Пылесос

## руководство пользователя

- \* Прежде чем использовать устройство, внимательно прочтите данные инструкции.
- \* Устройство можно использовать только внутри помещения.

Русский

imagine the possibilities

Благодарим вас за покупку продукции Samsung.

**SAMSUNG**

## Важные меры предосторожности

1. Внимательно прочитайте инструкцию. Перед включением, проверьте, чтобы напряжение сети соответствовало указанному на паспортной табличке пылесоса.
2. **ПРЕДУПРЕЖДЕНИЕ** : не пользуйтесь пылесосом если пылесос стоит на влажном коврике или полу.  
Не используйте пылесос для сбора воды.
3. Если каким - либо электрическим прибором пользуются дети, либо если пользование осуществляется в присутствии детей, необходимо обеспечить тщательное наблюдение. Не позволяйте использовать пылесос в качестве игрушки. Не допускайте пользование пылесосом без наблюдения. Используйте пылесос только по назначению, указанному в настоящей инструкции.
4. Не пользуйтесь пылесосом без бункера для уловленной пыли. Опустошайте бункер до того его полного заполнения, это позволит обеспечить лучшую эффективность.
5. Перед включением вилки сетевого шнура в розетку переведите переключатель в положение "Stop" (останов) или "Min".
6. Не используйте пылесос для сбора спичек, дымящегося пепла или окурков. Держите пылесос вдали от кухонных плит или других источников тепла. Тепло может привести к деформации или обесцвечиванию пластмассовых деталей пылесоса.
7. Избегайте уборки жестких, острых предметов пылесосом, поскольку они могут повредить детали пылесоса. Не ставьте ничего на шланг. Не блокируйте порты всасывания или выброса.
8. Перед тем, как вынуть вилку из розетки сети питания, выключите пылесос с помощью кнопку на корпусе. Перед сменой пылевого мешка или контейнера для пыли выньте вилку из розетки сети питания. Во избежание повреждения, пожалуйста, при извлечении вилки из розетки держитесь за вилку, а не за шнур.
9. Это устройство не предназначено для использования людьми (включая детей) с ограниченными физическими, сенсорными или умственными способностями или лицами, у которых нет опыта или знаний, если их действия не контролируются или если они не проинструктированы относительно использования устройства лицом, отвечающим за безопасность. Чтобы дети не могли играть с печью, не оставляйте их без присмотра.
10. Вилку из розетки следует извлекать перед началом чистки или обслуживания устройства.
11. Не рекомендуется использовать шнур удлинителя.
12. Если ваш пылесос не работает должным образом, отключите его от сети и обратитесь к уполномоченному представителю по техническому обслуживанию.
13. Если сетевой шнур поврежден, его должен заменить производитель или представитель по техническому обслуживанию, либо во избежание возникновения опасной ситуации, квалифицированный специалист.
14. Не переносите пылесос, держа его за шланг. Для переноски пылесоса пользуйтесь ручкой.
15. Пылесос предназначен для уборки поверхностей, загрязненных пылью.
16. Не используйте пылесос для уборки поверхностей, загрязненных пищевыми продуктами (например, сахарный песок, соль, мука и пр. сыпучие продукты), а также поверхностей, загрязненных строительными материалами (например, побелка, песок, земля, цемент и пр.) и стиральным порошком.
17. Пылесос оснащен самовосстанавливающимся автоматом термической защиты, отключающим питание пылесоса при его перегреве. Перегрев может быть вызван засорением фильтра, насадки, трубки или шланга, а также длительным временем работы. После устранения причины перегрева и остывания двигателя, пылесос включается автоматически.



**ПРЕДУПРЕЖДЕНИЕ**

### Информация о назначении

Пылесос предназначен для уборки помещений.

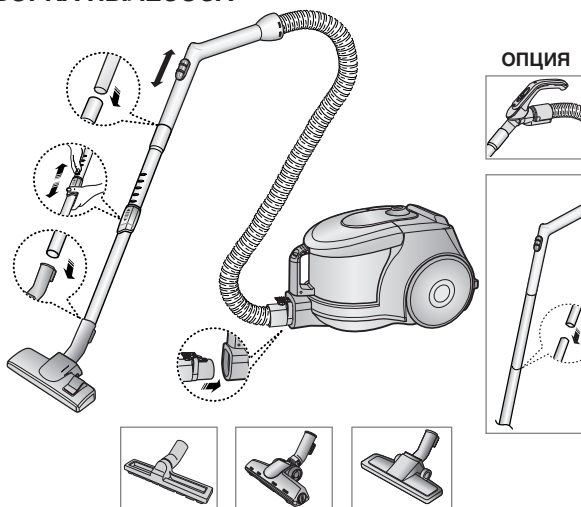
Данный пылесос предназначен только для бытового использования. Запрещено использовать пылесос для уборки строительных отходов или мусора, тонера лазерных принтеров. Постоянно поддерживайте фильтры в чистом состоянии, либо не допускайте накопления в них мелкой пыли. Сухие средства по уходу за коврами или мелкую пыль, например, муку, необходимо убирать только в очень малом количестве. Всегда тщательно очищайте пылесборник и фильтры после их уборки. Запрещено использовать пылесос без фильтров и пылесборников, а также с изношенными, поврежденными или деформированными фильтрами. Всегда устанавливайте фильтр в правильном положении в соответствии с инструкцией. Ни в коем случае не выкручивайте микрофильтр после его промывки. Это вызывает его деформацию или повреждение. Если фильтр деформирован или поврежден, замените его новым. (При невыполнении требования пыль и мусор будут падать в мотор)

Устанавливайте фильтр правильно, исключая зазоры между контактными поверхностями фильтра и отсека для его установки. (при невыполнении этого требования пыль и мусор будут падать в мотор). Невыполнение всех перечисленных требований может привести к повреждению внутренних деталей устройства и аннулированию гарантийных обязательств.

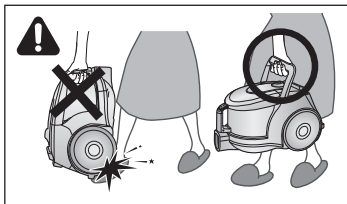
Правила реализации

Демонстрация работы пылесоса при реализации должна проводиться при условиях аналогичных бытовым.

# 1 СБОРКА ПЫЛЕСОСА

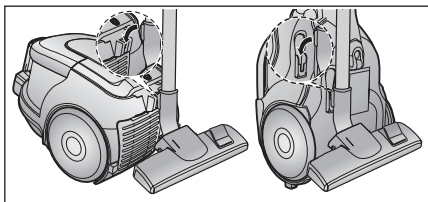


► Характеристики могут различаться в зависимости от модели.



## ОСТОРОЖНО

Пожалуйста, не нажимайте на кнопку ручки бункера для уловленной пыли при переноске устройства.

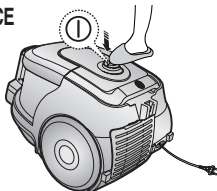


При хранении, «паркуйте» нижнее сопло.

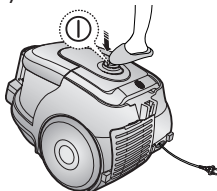
## 2 ЭКСПЛУАТАЦИЯ ПЫЛЕСОСА

### 2-1 ВКЛЮЧЕНИЕ -ВЫКЛЮЧЕНИЕ

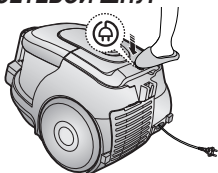
1) ВАРИАНТ ЭЛЕМЕНТОВ УПРАВЛЕНИЯ  
НА КОРПУСЕ



2) ВАРИАНТ ВКЛ /ВЫКЛ



### 2-2 СЕТЕВОЙ ШНУР



#### ПРИМЕЧАНИЕ

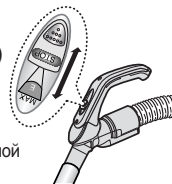
При извлечении вилки из розетки держитесь за вилку, а не за шнур

### 2-3 УПРАВЛЕНИЕ ПИТАНИЕМ

1) ТОЛЬКО ДЛЯ ПЫЛЕСОСА С ВЫКЛЮЧАТЕЛЕМ НА РУЧКЕ (ВАРИАНТ)

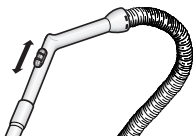
- ПЕРЕМЕСТИТЕ ВЫКЛЮЧАТЕЛЬ В ПОЛОЖЕНИЕ  
Пылесос выключается (переключается в режим ожидания)

- СДВИНУТЬ ВПЕРЕД ДО МАКСИМАЛЬНОГО  
Мощность всасывания плавно увеличивается до максимальной величины.



2) ВАРИАНТ УПРАВЛЕНИЯ НА КОРПУСЕ / ТИП ВКЛ /ВЫКЛ

- ШЛАНГ



Чтобы уменьшить всасывание для чистки занавесей, небольших ковриков и других легких материалов, потяните за защелку до открытия отверстия.


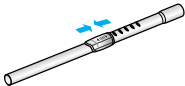
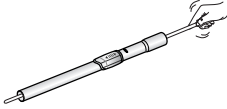
- КОРПУС (ТОЛЬКО ДЛЯ ПЫЛЕСОСА С УПРАВЛЕНИЕМ НА КОРПУСЕ )

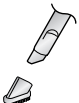
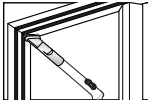
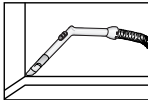




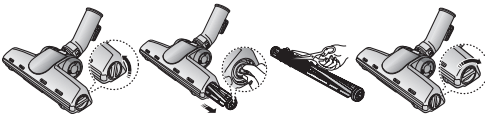
- MIN** = Для чувствительной поверхности, например, для чистки тюли.
- MAX** = Для чистки жестких полов и сильно загрязненных ковров.

## 2-4 КАК ПОЛЬЗОВАТЬСЯ НАСАДКАМИ И ОБСЛУЖИВАНИЕ НАСАДОК

► Характеристики могут отличаться в зависимости от модели.

<p><b>ТРУБКА</b></p> 	 <p>Отрегулируйте длину телескопической трубки сдвигая кнопку регулировки длины, расположенной в центре телескопической трубки, вперед или назад.</p>	 <p>Чтобы проверить наличие загрязнения в трубке, отделите телескопическую трубку и максимально уменьшите ее длину. Это позволит легко удалить грязь, накопившуюся в трубке.</p>
--	--	---

<p><b>НАСАДКИ</b></p> 	<p><b>УБОРКА ПЫЛИ</b></p>  <p>Предназначена для чистки мебели, полок, книг и т.д.</p>	<p><b>Щелевая насадка</b></p>  <p>Щелевая насадка предназначена для чистки радиаторов, узких мест, углов, зазоров между занавесками.</p>	 <p>Для большей эффективности, прочистите половую щетку с помощью щелевой насадки.</p>
---	--	---	---

<p><b>ОПЦИЯ</b></p> 	<p>Для упрощения чистки снимите прозрачную крышку барабана</p> 		
---	--	--	--

<p><b>ОПЦИЯ</b></p>  <ul style="list-style-type: none"> <li>• Чистка ковра</li> <li>• Чистка пола</li> </ul> <p>Отрегулируйте положения входного рычага в зависимости от поверхности пола.</p>	 	 <p>Если входное отверстие засорено, полностью удалите загрязнение.</p>
---	---	--

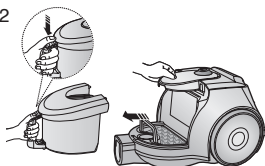
## 3 ОПУСТОШЕНИЕ контейнера ДЛЯ УЛОВЛЕННОЙ ПЫЛИ

1



Как только уровень пыли в контейнере достигает максимальной отметки, либо если интенсивность всасывания заметно падает, опустошите контейнер для уловленной пыли.

2



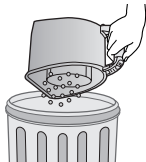
Извлеките контейнер, нажав на кнопку.

3



Снимите крышку.

4



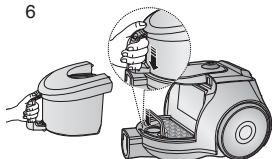
Вытряхните пыль в контейнер мусорный.

5



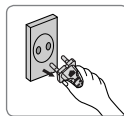
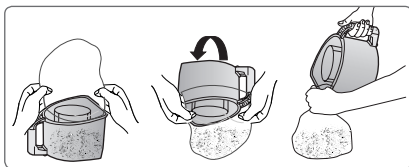
Закройте крышку.

6



Перед использованием, вставьте контейнер для уловленной пыли в корпус пылесоса до щелчка.

Извлечение пыли в пластиковый пакет  
(рекомендуется для лиц страдающих астмой /аллергией)



### ПРИМЕЧАНИЕ

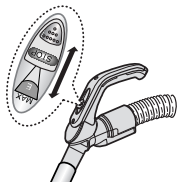
Вы можете сполоснуть контейнер для уловленной пыли холодной водой.



## 4 ЧИСТКА ПЫЛЕВОГО МЕШКА

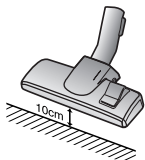
### 4-1. КОГДА СЛЕДУЕТ ЧИСТИТЬ ПЫЛЕВОЙ МЕШОК

- Если во время чистки интенсивность всасывания существенно падает, пожалуйста, проверьте пылевой мешок, как указано ниже.



Включите мощность пылесоса на «MAX»

УПРАВЛЕНИЕ НА РУЧКЕ



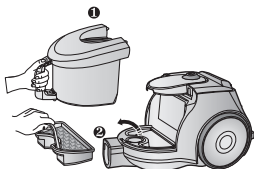
Если интенсивность всасывания заметно падает когда входное отверстие расположено на расстоянии 10 см над полом, его следует прочистить.

#### ПРИМЕЧАНИЕ

Если интенсивность всасывания заметно, но постепенно, снижается опустошите пылевой мешок (4-2), как показано на следующей иллюстрации.

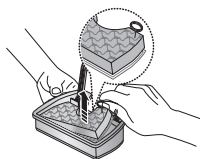
### 4-2 ЧИСТКА ПЫЛЕВОГО блока

1



Снимите для уловленной пыли и пылевой мешок, как показано на рисунке.

2



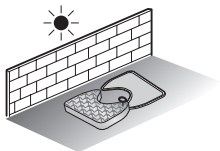
Извлеките губку и фильтр из пакета для сбора пыли.

3



Промойте в воде губчатый элемент и корпус воздушного фильтра пылевого блока.

4



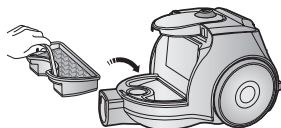
Просушите губку и фильтр в тени в течение не менее 12 часов.

5



Установите губку и фильтр в пакет для сбора пыли.

6



Вставьте пылевой блок в корпус пылесоса.



#### ПРИМЕЧАНИЕ

проверьте, чтобы перед помещением в пылесос фильтр был сухим. Его следует сушить в течение 12 часов.

Защитное устройство от перегрева:

Данный пылесос оснащен специальным термостатом, который отключает пылесос от электропитания при перегреве мотора. Если пылесос неожиданно отключился, выключите его и отсоедините сетевую вилку от розетки.

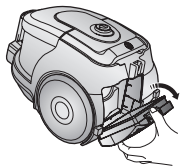
Убедитесь, что присутствует электропитание в розетке. Для этого во избежание поражения электрическим током, обратитесь к квалифицированному электрику.

Проверьте и устраните возможные причины перегрева, такие как: переполненный пылесборник, засоры трубки, шланга или фильтра.

После устранения найденных причин подождите примерно 30 минут, после чего повторно подключите пылесос к сети и включите его.

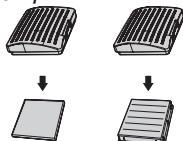
Если пылесос не включается, обратитесь к сервисному специалисту

## 5 ЧИСТКА ВЫХОДНОГО ФИЛЬТРА

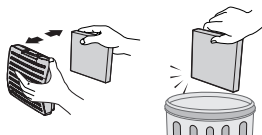


Чтобы снять фильтр нажмите на закрепленную деталь рамы в задней части корпуса.

### ОПЦИЯ



### ОПЦИЯ – МИКРОФИЛЬТР



Снять и заменить засоренный выходной фильтр.

### ПРИМЕЧАНИЕ

Фильтры для замены можно приобрести у вашего местного дистрибьютора Samsung, или в авторизованных сервисных центрах компании Самсунг Электроникс.

### - ЕСЛИ У ВАС ВОЗНИКЛИ ПРОБЛЕМЫ

ПРОБЛЕМА	ПРИЧИНА	УСТРАНЕНИЕ
Электродвигатель не запускается.	Отсутствует подача питания. Сработал механизм отключения при перегреве.	Проверьте шнур, вилку и розетку. Дайте пылесосу остыть.
Постепенно снижается сила всасывания.	Насадка, всасывающий шланг или трубка засорены.	Проверить пылесос на наличие засорений, при наличии удалить.
Шнур не сматывается до конца.	Проверьте, чтобы шнур не был перекручен и не задевал за что-либо.	Вытянуть шнур на 2-3 метра и нажать кнопку перемотки.
Пылесос не собирает грязь.	Трещина или отверстие в шланге.	Проверить шланг и при необходимости заменить.
Низкое или падающее всасывание.	Фильтр полностью заполнен пылью.	Пожалуйста, проверьте фильтр и, при необходимости прочистите, как показано на иллюстрациях.

Русский		Символ «не для пищевой продукции» применяется в соответствии с техническим регламентом Таможенного союза «О безопасности упаковки» 005/2011 и указывает на то, что упаковка данного продукта не предназначена для повторного использования и подлежит утилизации. Упаковку данного продукта запрещается использовать для хранения пищевой продукции.
		Символ «петля Мебиуса» указывает на возможность утилизации упаковки. Символ может быть дополнен обозначением материала упаковки в виде цифрового и/или буквенного обозначения.

## ТЕХНИЧЕСКИЕ ХАРАКТЕРИСТИКИ И ПАРАМЕТРЫ

МОДЕЛЬ	МОЩНОСТЬ ВСАСЫ ВАНИА (Вт)	ПОТРЕБЛЯемая МОЩНОСТЬ (Вт)	НАПРЯЖЕНИЕ (В)	ЧАСТОТА (Гц)	ВЕС(кг)		РАЗМЕРЫ(мм)	
					без упаковки	брутто	без упаковки	брутто
SC432A	340	1500	230	50	4.1	6.4	280X238X395	316X502X310
SC432B	340	1500	230	50	4.1	6.4	280X238X395	316X502X310
SC4322	350	1600	230	50	4.1	6.5	280X238X395	316X502X310
SC4325	350	1600	230	50	4.1	6.5	280X238X395	316X502X310
SC4326	350	1600	230	50	4.1	6.5	280X238X395	316X502X310
SC4330	350	1600	230	50	4.1	6.5	280X238X395	316X502X310
SC4331	350	1600	230	50	4.1	6.5	280X238X395	316X502X310
SC4332	350	1600	230	50	4.1	6.5	280X238X395	316X502X310
SC4335	350	1600	230	50	4.1	6.9	280X238X395	316X502X310
SC4336	350	1600	230	50	4.1	6.5	280X238X395	316X502X310
SC4350	360	1800	230	50	4.2	7.0	280X238X395	316X502X310
SC4352	360	1800	230	50	4.2	7.0	280X238X395	316X502X310
SC43S0	330	1500	230	50	4.1	6.5	280X238X395	316X502X310
SC43S1	330	1500	230	50	4.1	6.5	280X238X395	316X502X310
SC43S2	330	1500	230	50	4.1	6.5	280X238X395	316X502X310

### Производитель :

Самсунг Электроникс Ко., Лтд., (Мстан-донг) 129, Самсунг-ро, Енгтонг-гу, г. Сувон, Кёнги-до, Республика Корея

### Адрес мощностей производства :

ООО «Самсунг Электроник Вьетнам», Вьетнам, провинция Бак Ninh, Район Йен Фонг, Коммуна Йен Транг, Промышленная зона Йен Фонг 1

### Страна производства :

Вьетнам

### Импортер в России :

ООО «Самсунг Электроникс Рус Компани», 123242, г.Москва, Новинский бульвар, д. 31

### Правила утилизации электрического и электронного оборудования

Правильная утилизация устройства (Утилизация электрического и электронного оборудования):

- Если вы решили утилизировать ваше устройство, то отключите его от электрической сети и пережьте провод питания
- Данная маркировка на изделии, принадлежностях или указанная в документации к нему, обозначает, что по истечению срока службы устройство и его принадлежности (например, зарядное устройство, гарнитура, USB-кабель) не следует выбрасывать вместе с другими бытовыми отходами. Во избежание нанесения вреда окружающей среде или здоровью человека от неконтролируемого выброса отходов, устройство необходимо утилизировать отдельно от других отходов и надлежащим образом переработать для повторного использования
- Для получения детальной информации месте и способе экологически безопасной утилизации потребителям необходимо обратиться либо к продавцу данного устройства, либо в уполномоченные местные органы
- Юридическим лицам необходимо обратиться по поставщику, чтобы проверить сроки и условия договора купли-продажи. Данное изделия и принадлежности к нему запрещено утилизировать вместе с другими видами отходов.



**EAC SAMSUNG**

Если у вас есть предложения или вопросы по продуктам Samsung, связывайтесь с информационным центром Samsung.

Страна	центр обслуживания клиентов ☎	официальный сайт компании
RUSSIA	8-800-555-55-55	<a href="http://www.samsung.com/ru/support">www.samsung.com/ru/support</a>
KAZAKHSTAN	8-10-800-500-55-500	<a href="http://www.samsung.com/kz_ru/support">www.samsung.com/kz_ru/support</a>
UZBEKISTAN	8-10-800-500-55-500	<a href="http://www.samsung.com/support">www.samsung.com/support</a>
TAJIKISTAN	8-10-800-500-55-500	<a href="http://www.samsung.com/support">www.samsung.com/support</a>
KYRGYZSTAN	00-800-500-55-500	<a href="http://www.samsung.com/support">www.samsung.com/support</a>
GEORGIA	8-800-555-555	<a href="http://www.samsung.com/support">www.samsung.com/support</a>
ARMENIA	0-800-05-555	<a href="http://www.samsung.com/support">www.samsung.com/support</a>
AZERBAIJAN	088-55-55-555	<a href="http://www.samsung.com/support">www.samsung.com/support</a>

Подлежит использованию по назначению в нормальных условиях Срок службы : 7 лет

# Пилосос

## Посібник користувача

- \* Перш ніж користуватися виробом, уважно прочитайте інструкції.
- \* Призначено лише для використання у приміщенні.

Українська

imagine the possibilities

Дякуємо за вибір продукції Samsung.

**SAMSUNG**

## Важливі заходи безпеки

1. Уважно прочитайте інструкцію. Перед ввімкненням переконайтеся, що напруга у вашій електромережі відповідає напрузі, вказаній на паспортній табличці на нижній частині приладу.
2. **ПОПЕРЕДЖЕННЯ**: Не використовуйте пилосос для чищення вологих килимів або підлог. Не використовуйте для всмоктування води.
3. Будьте особливо пильними, коли пилососом користуються діти або якщо ним користуються біля дітей. Не дозволяйте дітям грати з пилососом. Ніколи не залишайте працюючий пилосос без нагляду. Використовуйте пилосос тільки за призначенням, як описано в даній інструкції.
4. Не використовуйте пилосос, якщо в ньому не встановлений пилосбірник. Щоб забезпечити максимальну ефективність роботи пилососа, видаляйте пил із пилосбірника, не докучуючись його заповнення.
5. Встановіть режим Stop/Стоп (або Min/мін) перед вмиканням штепсельної вилки в електричну розетку.
6. Не використовуйте пилосос для прибирання сірників, гарячого попелу та недокурків. Не допускайте знаходження пилососа біля кухонних плит та інших джерел тепла. Від надмірного тепла пластикові деталі приладу можуть деформуватися та знебарвитися.
7. Уникайте всмоктування пилососом твердих та гострих предметів, так як вони можуть пошкодити деталі пилососа. Не ставите на шлангові з'єднання. Не ставте важкі речі на шланг. Не затуляйте всмоктувальний або випускний отвори.
8. Перед відключенням від розетки вимкніть пилосос за допомогою вимикача на корпусі приладу. Перед заміною мішку для пилу або пилосбірника відключіть пилосос від розетки. Щоб уникнути ушкоджень, при відключенні вилки від розетки беріть рукою за саму вилку, а не тягніть за шнур.
9. Цей пристрій не призначений для використання особами (включаючи дітей) з обмеженими фізичними чи розумовими можливостями, або особами, які не мають достатнього досвіду чи знань, якщо вони перебувають без нагляду відповідальної за їх безпеку особи або не навчені безпечно користуватися пічкою. За малими дітьми слід наглядати, щоб вони не бавились із пристроєм.
10. Перед чищенням та технічним обслуговуванням приладу потрібно відключити його від розетки.
11. Не рекомендується користуватися подовжувачем.
12. Якщо ваш пилосос працює неправильно, відключіть живлення та проконсультуйтеся з авторизованим сервісним представником.
13. Якщо шнур живлення пошкоджено, з метою уникнення небезпеки він повинен бути замінений виробником, його сервісним представником або відповідно кваліфікованою особою.
14. Не переносьте пилосос, тримаючи його за шланг. Використовуйте ручку на корпусі.

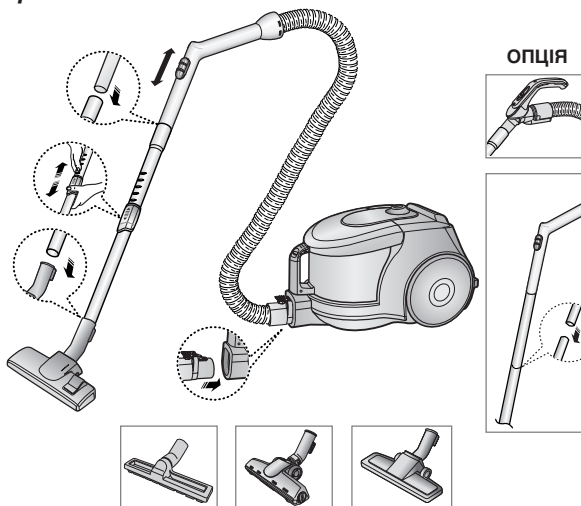


ПОПЕРЕДЖЕННЯ

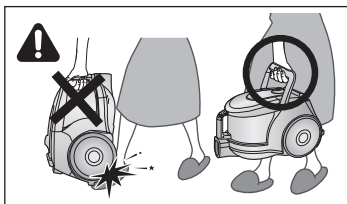
Цей пилосос призначено лише для побутового використання.

Не використовуйте цей пилосос для прибирання будівельних відходів або сміття, чорнил лазерного принтера. Регулярно очищуйте фільтри, щоб уникнути скупчення в них дрібного пилу. Не збирайте пилососом значні об'єми порошку для чистки килимів, засобів для надання свіжості, пудри та дрібнодисперсного пилу на кшталт борошна. Завжди очищуйте пилосбірник і фільтри після збирання подібних речовин. Не використовуйте пилосос, якщо фільтри або пилосбірник від'єднано. Не використовуйте зношені, деформовані або пошкоджені фільтри. Завжди встановлюйте фільтр у правильне положення, як показано у цьому посібнику. Недотримання цих вимог може призвести до пошкодження внутрішніх деталей та анулювання гарантії. Не викручуйте мікрофільтр після його прання. Це може призвести до деформації або пошкодження фільтра. Якщо фільтр деформовано або пошкоджено, замініть його. (пошкоджений фільтр може бути причиною попадання пилу або твердого сміття до мотора). Вставте фільтр належним чином: так, щоб між фільтром і кришкою фільтру не було зазору (пошкоджений фільтр може бути причиною попадання пилу або твердого сміття до мотора).

# 1 Збирання пилососа

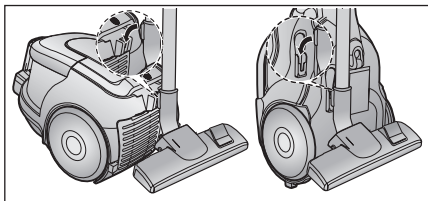


► Функціональні можливості можуть відрізнятися в залежності від моделі.



## ЗАСТЕРЕЖЕННЯ

Не натискайте на кнопку ручки пилосбірника під час перенесення пилососу.



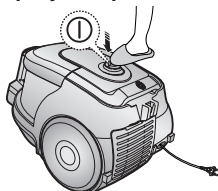
На час зберігання фіксуйте насадку для підлоги у спеціальному фіксаторі.

## 2 КОРИСТУВАННЯ ПИЛОСОСОМ

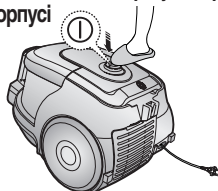
### 2-1 Вмикання – Вимкнення пилососу

1) Модель з регулятором Вкл /

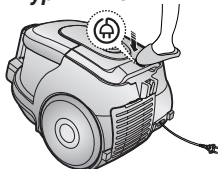
Викл



2) Модель з плавним регулятором на корпусі



### 2-2 Шнур живлення



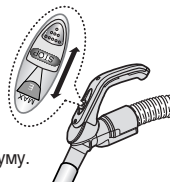
#### ПРИМІТКА

При відключенні вилки від розетки беріть за саму вилку, а не за шнур.

### 2-3 РЕГУЛЮВАННЯ ПОТУЖНОСТІ

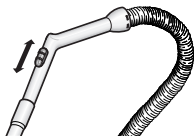
1) ТІЛЬКИ МОДЕЛІ З ПОВЗУНКОВИМ РЕГУЛЯТОРОМ ПОТУЖНОСТІ (Не в усіх моделях)

- **ПОСУНЬТЕ У ПОЗИЦІЮ STOP (Стоп)**  
Пилосос буде вимкнений (перейде в режим очікування)
- **ПОСУНЬТЕ ВПЕРЕД У ПОЗИЦІЮ MAX (Максимум)**  
Всмоктувальна потужність плавно підвищується до максимуму.



2) МОДЕЛІ З РЕГУЛЯТОРОМ / ВИМИКАЧЕМ

- ШЛАНГ



Щоб зменшити потужність під час чищення завіс, маленьких килимів та інших легких тканин, посуньте повітряну засувку до відкриття отвору.

- КОРПУС (ТІЛЬКИ МОДЕЛІ З РЕГУЛЯТОРОМ)

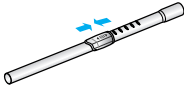





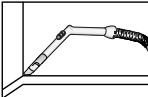
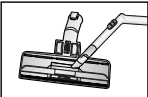
**MIN** = Для делікатних поверхонь, наприклад, тюлів.


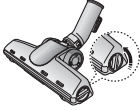
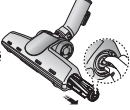
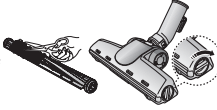
**MAX** = Для твердих підлог та сильно забруднених килимів

## 2-4 КОРИСТУВАННЯ АКЕСУАРАМИ ТА ЇХ ОБСЛУГОВУВАННЯ

► Функціональні можливості можуть відрізнятися в залежності від моделі.

ТРУБКА	 <p>Довжина телескопічної трубки регулюється пересуванням вперед або назад кнопки регулювання довжини, розташованої посередині телескопічної трубки.</p>	 <p>Щоб перевірити трубку на наявність засмічення, від'єднайте телескопічну трубку та настройте на найкоротшу довжину. Це дозволить видалити сміття, що блокує трубку.</p>
--------	---	---

АКСЕСУАРИ	ЩІТКА ДЛЯ ВИДАЛЕННЯ ПИЛУ	ПРИСТРІЙ ДЛЯ ЧИЩЕННЯ ЩІЛИН	ПРИСТРІЙ ДЛЯ ЧИЩЕННЯ ЩІЛИН
	 <p>Щітка для видалення пилу з меблів, полиць, книг тощо.</p>	 <p>Модель з гвинтом регулює на корпусі для чищення щілин використовується для прибирання радіаторів батарей, щілин, кутів, між подушками дивану.</p>	 <p>Для ефективної роботи пилососа очистіть щітку для підлоги насадкою для чищення щілин.</p>

ОПЦІЯ	Зніміть прозоре покриття барабану для зручної чистки		
			

ОПЦІЯ	<ul style="list-style-type: none"> <li>• Прибирання килиму</li> <li>• Прибирання підлоги</li> </ul>   <p>Встановіть перемикач щітки відповідно до типу поверхні підлоги.</p>	 <p>Якщо вхідний отвір заблокований, повністю видаліть з нього все сміття.</p>
-------	--	---

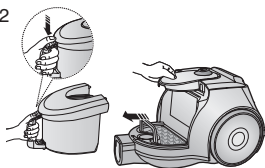
## 3 ВИДАЛЕННЯ ПИЛУ З ПИЛОЗБІРНИКА

1



Якщо рівень пилу досягне помітки наповнення, або під час прибирання помітно знизилась потужність всмоктування, видаліть пил із пилозбірника.

2



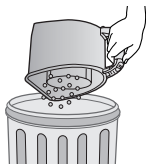
Вийміть пилозбірник, натиснувши кнопку на ручі.

3



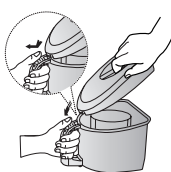
Зніміть кришку пилозбірника.

4



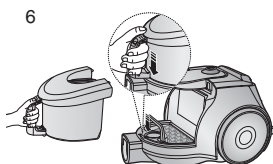
Викиньте пил у смітцевий бак.

5



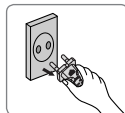
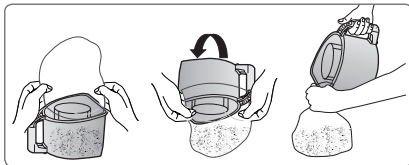
Закрийте кришку пилозбірника.

6



Перед користуванням вставте пилозбірник у корпус пилососа, щоб почути звук клацання.

Випорожніть пилозбірник у пластиковий мішок (рекомендовано для тих, хто страждає на астму / алергію)



### ПРИМІТКА

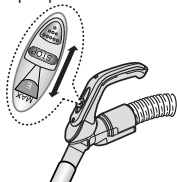
Пилозбірник можна промити під холодною водою.



## 4 ЧИЩЕННЯ КАСЕТИ предмоторного ФІЛЬТРА

### 4-1. КОЛИ СЛІД ЧИСТИТИ КАСЕТУ предмоторного ФІЛЬТРА

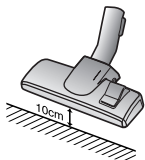
- Якщо під час прибирання відмічається помітне зниження потужності всмоктування, перевірте чи не забилась касета предмоторного фільтра як показано нижче.



РЕГУЛЯТОР НА РУЧЦІ



Встановіть потужність пилососа у позицію «MAX»



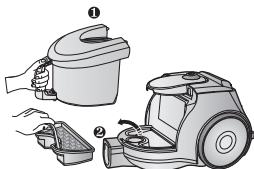
Якщо відмічається помітне зниження потужності всмоктування, коли всмоктувальний отвір знаходиться у 10 см над підлогою, необхідно прочистити фільтр.

#### ПРИМІТКА

Якщо постійно відмічається помітне зниження потужності всмоктування, потрібно очистити касету предмоторного фільтра (4-2).

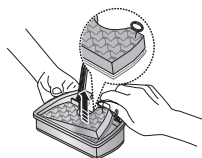
## 4-2 ЧИСТКА ПЫЛЕВОГО блока

1



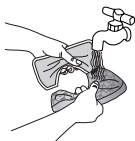
Зніміть пилозбірник та та вийміть касету предмоторного фільтра як показано на малюнку.

2



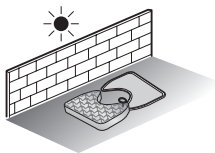
Вийміть губку та фільтр з корпусного фільтра для пилу.

3



Промийте пористу прокладку і фільтр водою.

4



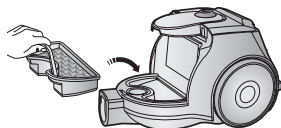
Дайте губці і фільтру просохнути у тіні протягом більше, ніж 12 годин.

5



Вставте губку і фільтр у корпусний фільтр.

6



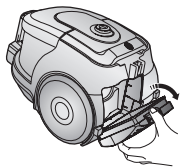
Помістіть зібрану касету предмоторного фільтра у корпус пилососа.



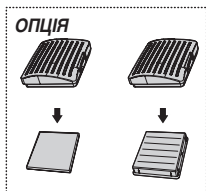
### ПРИМІТКА :

Переконайтеся, що фільтр повністю висохнув перед його встановленням у пилосос. Він повинен сохнути щонайменше 12 годин.

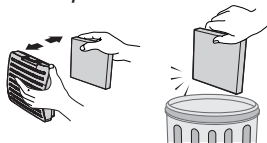
## 5 ЧИЩЕННЯ ВИПУСКНОГО ФІЛЬТРА



Щоб вийняти фільтр, натисніть на рамку у задній частині корпусу пилососа.



### ОПЦІЯ - МІКРОФІЛЬТР



Вийміть та замініть засмічений випускний фільтр.

### ПРИМІТКА :

Змінні фільтри можна придбати у вашого місцевого дистриб'ютора Samsung.

## - У ВИПАДКУ ВИНИКНЕННЯ НЕСПРАВНОСТЕЙ

НЕСПРАВНІСТ	ПРИЧИНА СПОСІБ	ВИПРАВЛЕННЯ
Двигун не працює	Відсутнє Електроживлення Відключення при перегріві	Перевірте шнур, вилку і розетку. Дайте приладові остигнути
Потужність всмоктування поступово знижується	Насадка, всмоктувальний шланг або трубка засмічені	Перевірте, чи не засмічені ці компоненти, і якщо так, видаліть із них сміття.
Шнур не до кінця змотується	Перевірте, чи не перекутився шнур живлення. Переконайтеся, що він змотується рівномірно.	Витягніть шнур на 2-3 метри та натисніть кнопку змотування шнура
Пилосос не всмоктує бруд	Тріщина або отвір у шлангу	Перевірте шланг і у разі необхідності замініть його
Низька Потужність всмоктування	Фільтр забитий пилом	Перевірте фільтр і у випадку необхідності почистіть його згідно з наведеними інструкціями

Тепловий захист:

цей пилосос має спеціальний термостат, що захищає мотор у разі перегрівання.

Якщо пилосос раптом перестав працювати, вимкніть його та від'єднайте від мережі.

Переконайтеся, що у розетці є живлення. Щоб уникнути ураження електричним струмом, треба викликати професійного електрика.

Перевірте можливі джерела надмірного нагрівання, наприклад повний пилозбірник, заблокований шланг, трубу, або засмічений фільтр. Якщо подібні обставини мають місце, усуньте проблему та зачекайте принаймні 30 хвилин, перш ніж використовувати пилосос. Через 30 хвилин знову під'єднайте пилосос до мережі та увімкніть.

Якщо пилосос все ще не працює, зв'яжіться з інженером сервісної служби.

### Виробник:

Самсунг Електронікс Ко., Лтд, (Метан-донг) 129, Самсунг-ро, Енгтонг-гу, м. Сувон, Кьонгі-до, Республіка Корея

### Адреса потужностей виробництва:

ТОВ «Самсунг Електронікс В'єтнам», В'єтнам, провінція Бак Нінх, Район Йєн Фонг, Комуна Йєн Транг, Промислова зона Йєн Фонг 1

### Країна виробництва:

В'єтнам

### Імпортер в Україні:

ТОВ «Самсунг Електронікс Україна Компані», 01032, м. Київ, вул. Л. Толстого, 57

Якщо у Вас виникнуть запитання чи коментарі відносно продукції компанії Samsung, будь ласка, телефонуйте в Інформаційний центр компанії Samsung.

Країна	Дзвоніть	Або перегляньте сторінку в інтернеті
UKRAINE	0-800-502-000	<a href="http://www.samsung.com/ua/support">www.samsung.com/ua/support</a> (Ukrainian) <a href="http://www.samsung.com/ua_ru/support">www.samsung.com/ua_ru/support</a> (Russian)
BELARUS	810-800-500-55-500	<a href="http://www.samsung.com/support">www.samsung.com/support</a>
MOLDOVA	0-800-614-40	<a href="http://www.samsung.com/support">www.samsung.com/support</a>

# Шаңсорғыш тұтынушы нұсқаулығы

- \* Құрылғыны пайдаланар алдында осы нұсқаулықты мұқият оқыңыз.
- \* Құрылғы тек қана үй-жайда пайдалануға арналған.

Kazak

imagine the possibilities

Samsung өнімдерін алғаныңыз үшін алғыс білдіреміз.

**SAMSUNG**

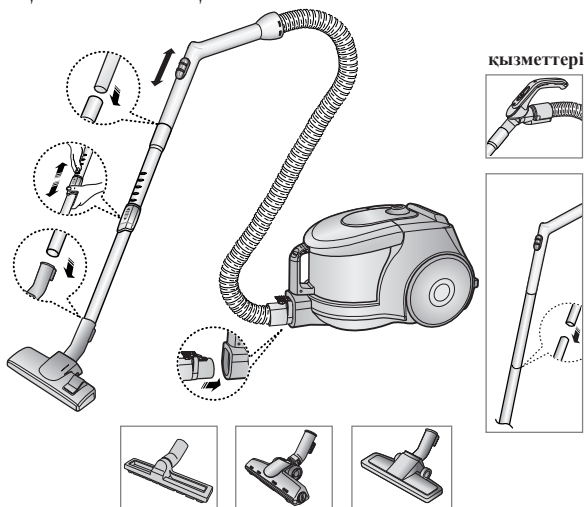
## САҚТАНДЫРУДЫҢ МАҢЫЗДЫ ШАРАЛАРЫ

1. Осы нұсқаулықты мұқият оқыңыз. Қосар алдында электр желісінің қуаты шаңсорғыштың құжаттық кестесіндегі көрсеткішке сай екендігіне көз жеткізіңіз.
2. **ЕСКЕРТУ:** Егер шаңсорғыш дымқыл кілемде немесе еденде тұрса пайдаланбаңыз.  
Шаңсорғышты суды сору үшін пайдаланбаңыз.
3. Егер кез- келген электрлік құрылғыны балалар пайдаланатын болса, немесе оны балалардың көзінше пайдаланатын болса, міндетті түрде мұқият жақсарту керек. Балаларға шаңсорғышпен ойнауға рұқсат бермеңіз. Қадағалаусыз шаңсорғышты пайдалануға жол бермеңіз. Шаңсорғышты аталмыш нұсқаулықта көрсетілген мақсатта ғана пайдаланыңыз.
4. Шаңсорғышты шаң жинағыш қабынсыз қолданбаңыз.  
Шаңсорғышыңыз тиімді жұмыс істеу үшін шаң жинағыш қапты толық толмай тұрып босатыңыз.
5. Желілік шнурдың айырын розеткаға қоспас бұрын ауыстырғышты « Stop » (тоқтату) немесе « Min » қалпына қойыңыз.
6. Шаңсорғышты ши, ыстық күл немесе темекі тұқылдарын жинау үшін пайдаланбаңыз. Шаңсорғыштың ас үй плитасы немесе басқа да жылу көздерінің жанында орналасуына жол бермеңіз. Жылу шаңсорғыштың пластикалық бөлшектерінің майысып немесе ағарып кетуіне әкеліп соғуы мүмкін.
7. Шаңсорғышпен қатты, үшкір заттарды жинауға болмайды, себебі олар шаңсорғыштың бөлшектеріне нұқсан келтіруі мүмкін. Шлангтың үстіне ештеңе қоймаңыз. Соратын немесе шығаратын тесікті бекітпеңіз.
8. Розеткадан электркөзі айырын ажыратпас бұрын шаңсорғышты корпусының үстіндегі түймешені басу арқылы өшіріңіз. Шаң қапшығын немесе шаң жинағыш контейнерін ауыстырмас бұрын электркөзі шнұрының айырын электр розеткасынан ажыратыңыз. Электркөзі шнұрын бүлдіріп алмас үшін шнурдан емес айырдан ұстап розеткадан ағытқан дұрыс.
9. Аталмыш құрылғы құрылғыны пайдалануға қатысты қауіпсіздікке жауап беруші тарапының қадағалауынсыз әлсіз немесе тым жас тұлғаларға пайдалануға арналмаған. Жасөспірім балалар шаңсорғышты ойыншық ретінде пайдаланбас үшін олар бақылауда болу тиіс.
10. Құрылғыны тазарту немесе күтіп-баптамас бұрын электркөзі шнұрының айырын желі розеткасынан ажырату керек.
11. Ұзартқыштар пайдалануға болмайды.
12. Егер шаңсорғыш дұрыс істемесе, оны электр желісінен ажыратып, ресми сервис агентімен кеңесіңіз.  
Техникалық қызмет көрсету бойынша уәкілетті өкіліне хабарласыңыз.
13. Егер желілік шнур зақымданса, қауіптен сақтану үшін оны өндіруші немесе оның техникалық қызмет көрсету өкілі немесе біліктілігі соған сай маман ауыстыруы керек.
14. Шаңсорғышты шлангісінен ұстап бір орыннан екінші орынға көшірмеңіз.
15. Шаңсорғыш шаң басқан тазалау беттерін тазарту үшін арналған.
16. Шаңсорғышты тағамдық өнімдер (мысалы, құм шекер, тұз, ұн, және басқа еспе тағамдар), сонымен қатар құрылыс материалдары (мысалы, әк, құм, топырақ, цемент, т.б.) және кір жуғыш ұнтақ шашылғып жатқан жерді жинау үшін пайдаланбаңыз.
17. Шаңсорғыш қызып кеткен кезде шаңсорғышты электркөзінен ажыратып тастайтын жылу қорғанысының өзіндік қалыпқа келетін автоматтымен жабықталған. Қызып кету сүзгінің, саптаманың, түтіктің, шлангтің, бітеліп қалуынан, сонымен қатар шаңсорғышпен ұзақ уақыт жұмыс істеген кезде болуы мүмкін. Қызып кетудің салдарын жойғаннан кейін және қозғалтқыш суығаннан кейін шаңсорғыш автоматты түрде іске қосылады.

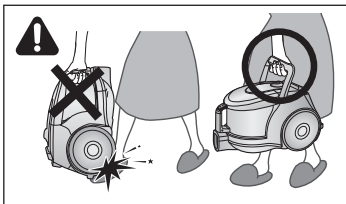


Бұл шаңсорғыш тек үй шаруасында пайдалануға арналған.  
Шаңсорғышты құрылыс жұмыстарының қалдықтарын немесе коқыстарын, лазерлік принтерлерінің тонерін жинауға тыйым салынған. Шаң сүзгісін әрқашан таза күйде сақтаңыз, онда майда шаңның жиналуына жол бермеңіз. Кілем тазалауға арналған құрғақ ұнтақ немесе майда шанды, мысалы үшін ұнды, аздан сору тиіс. Шаңсорғышты қолданғаннан кейін оның шаңжинағышы мен шаң сүзгіні жақсылап тазалау жөн. Шаңсорғышты шаңжинағышы мен шаң сүзгісі қолдануға немесе ескірген, бұзылған шаңжинағышымен қолдануға болмайды. Шаңжинағышты әрқашан дұрыс калпында, берілген нұсқауларға сәйкес орнатыңыз. Осы талаптар орындалмаған жағдайда шаңсорғыштың ішкі бөлшектеріне нұқсан келуі және кепілдік заңды күшінен айырылуы мүмкін. Микро сүзгіні жутаннан кейін оны шаңсорғыштан бұрап шығармаңыз. Шығарған жағдайда сүзгі бұзылуы немесе дұрыс жұмыс істемеуі мүмкін. Сүзгі бұзылған немесе дұрыс жұмыс істемеген жағдайда оны жаңасына ауыстырыңыз. (Осы талаптар орындалмаған жағдайда шаң мен коқыс моторға кіретін болады). Сүзгінің түйіспелі беті және оны орнатуға арналған кемеделгінің ортасындағы санылауларын жойып сүзгіні дұрыс калпында орнатыңыз (осы талаптар орындалмаған жағдайда шаң мен коқыс моторға кіретін болады).

# 1 ШАҢСОРҒЫШТЫ ҚҰРАСТЫРУ

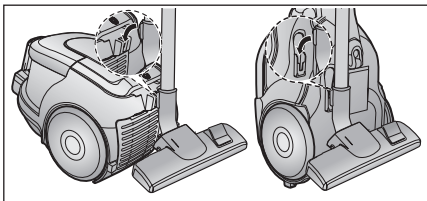


► Сипаттамалары үлгісіне байланысты өзгеше болуы мүмкін.



## АБАЙЛАҢЫЗ

Құрылғыны бір орыннан екінші орынға көшіру кезінде жиналған шаңға арналған бункер тұтқасындағы түймешені баспаңыз.

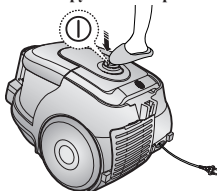


Сақтау кезінде төменгі шүмекті шаңсорғышқа тіреп қойыңыз.

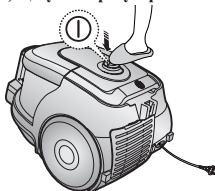
## 2 ШАҢСОРҒЫШТЫ ПАЙДАЛАНУ

### 2-1 ҚОСУ-АЖЫРАТУ

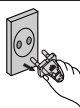
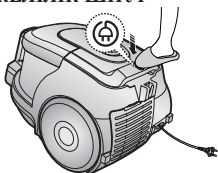
1) Корпус үстіндегі басқару бөлшектерінің нұсқалары



2) Қосу\Ажырату нұсқасы



### 2-2 ЖЕЛІЛІК ШНУР



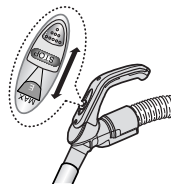
#### ЕСКЕРТУ

Айырды розеткадан ажырату кезінде шнурдан емес, айырдан ұстап тартыңыз.

### 2-3 ЭЛЕКТРКӨЗІН БАСҚАРУ

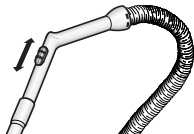
1) Тек тұтқасында ажыратқышы бар шаңсорғышқа арналған (нұсқа)

- АЖЫРАТҚЫШТЫ КҮЙГЕ КЕЛТІРІҢІЗ  
Шаңсорғыш өшеді (күту режиміне ауысады)
- АЛДЫҒА ҚАРАЙ ЕҢ ЖОҒАРЫҒА ДЕЙІН ЖЫЛЖЫТЫҢЫЗ  
Біртіндеп сору қуаты ең жоғары көрсеткішке дейін ұлғаяды



2) КОРПУС ҮСТІНДЕГІ БАСҚАРУ НУСҚАСЫ / ҚОСУ\АЖЫРАТУ ТҮРІ

- ШЛАНГ



Перделер, кілемшелер және басқа да жеңіл маталарды тазалауда сору күшін азайту үшін тесікті ашар алдында ысырманы тартыңыз.

- Корпус (тек қана корпусында басқаруы бар шаңсорғышқа арналған)

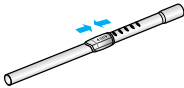



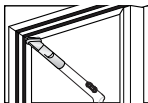
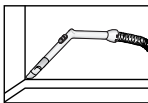
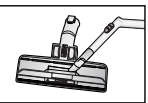
**MIN** = нәзік тазалау беттеріне арналған, мысалы, перде тазартуға.



**MAX** = қатты едендерді және өте лас кілемдерді тазартуға арналған.

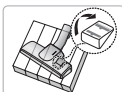
## 2-4 САПТАМАНЫ ҚАЛАЙ ҚОЛДАНУҒА БОЛАДЫ ЖӘНЕ САПТАМАЛАРДЫ КҮТПІ-БАПТАУ

► Сипаттамалары үлгісіне байланысты өзгеше болуы мүмкін

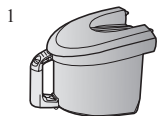
<p><b>ТҮТІК</b></p> 	 <p>Телескопиялық түтіктің ұзындығын телескопиялық түтіктің ортасында орналасқан ұзындықты реттейтін түймешені алға немесе артқа жылжыту арқылы реттеңіз.</p>	 <p>Түтікте шаң тозанның бар екендігін тексеру үшін телескопиялық түтікті шығарып оның ұзындығын барынша кішірейтіңіз. Бұл түтікте жиналған шаң - тозанды оңай тазартуға мүмкіндік береді.</p>
---	--	---

<p><b>САПТАМАЛАР</b></p> 	<p><b>ШАҢ ТАЗARTУ</b></p>  <p>Жиназдарды, сөрелерді, кітаптарды тазартуға арналған.</p>	<p><b>ЖІНШІКЕ САПТАМА</b></p>  <p>Жіншіке саптама радиаторларды, тар жерлерді, бұрыштарды, перделер арасындағы санялауларды тазартуға арналған.</p>	 <p>Жоғары тиімділік үшін еден шетқасын жіншіке саптаманың көмегімен тазартыңыз.</p>
--	--	--	---

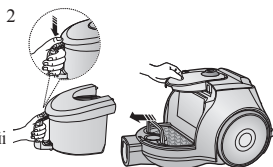
<p><b>Қызметтері</b></p> 	<p>Тазартуды жеңілдету үшін барабанның тұнық қақпағын ағытып алыңыз</p> 		
--	---	--	--

<p><b>Нұсқалар</b></p>  <ul style="list-style-type: none"> <li>• Кілем тазарту</li> <li>• Еден тазарту</li> </ul> <p>Кірме рычагтың қалпын еденнің тазалау бетіне байланысты реттеңіз.</p>	 	 <p>Егер кіретін тесік бітеліп қалса, кірден толық тазартыңыз</p>
---	---	--

### 3 ЖИНАЛЫП ҚАЛҒАН ШАҒА АРНАЛҒАН КОНТЕЙНЕРДІ БОСАТУ



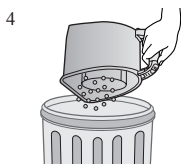
Контейнердегі шаң деңгейі жоғары белгіге жеткенде, немесе сору қарқыны төмендегені байқалса, шаң жинауға арналған бункерді босатыңыз.



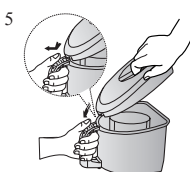
Түймешені басу арқылы контейнерді шығарыңыз.



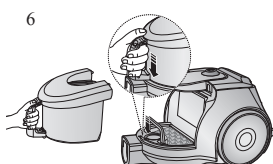
Қаптақты ағытып алыңыз.



Қоқыс контейнеріне шаңды қағыңыз.

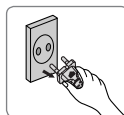
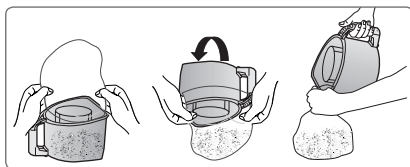


Қаптақты жабыңыз.



Пайдаланар алдында шаң жинауға арналған контейнерді шаңсорғыш корпусына шертпек дыбысы шыққанға дейін орнатыңыз.

Шаңды пластикалық қалташаға шығару  
( астма, аллергиямен ауыратын адамдарға ұсынылады)



#### ЕСКЕРТУ

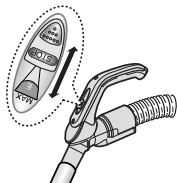
Шаң жинауға арналған контейнерді суық сумен жууға болады.



## 4 ШАҢ ҚАПШЫҒЫН ТАЗАРТУ

### 4-1. ШАҢ ҚАПШЫҒЫН ҚАШАН ТАЗАРТҚАН ДҰРЫС

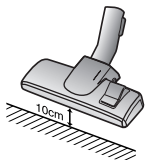
- Егер тазалау кезінде сору қарқыны айтарлықтай төмендесе, төменде көрсетілгендей шаң қапшығын тексеріңіз.



Тұтқалағы басқару



Шаңсорғыштың қуатын « Max» күйіне келтіріңіз.



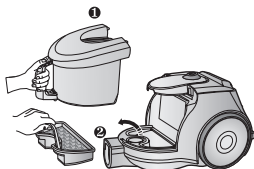
Егер кіргізіш тесік еден бетінен 10 см жоғары орналасқанда сору қарқыны едәуір төмендесе, оны тазалау керек.

#### ЕСКЕРТУ

Егер сору қарқыны едәуір, алайда жайлап төмендей бастаса келесі иллюстрацияда көрсетілгендей шаң қапшығын (4-2) босатыңыз.

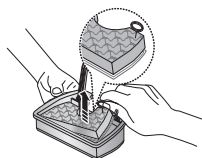
## 4-2 ШАҢ БЛОГИН ТАЗARTY

1



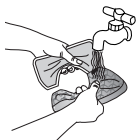
Шаң тазартуға арналған және шаң қапшығын суретте көрсетілгендей шығарыңыз.

2



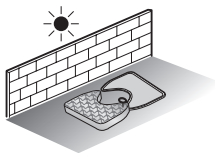
Шаң блогынан губканы алып тастаныз.

3



3. Губка тектес бөлшек пен шаң блогының ауа сүзгісі корпусын сумен жуыңыз.

4



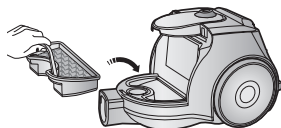
Губка тектес бөлшек пен шаң блогының ауа сүзгісі корпусын кем дегенде 12 сағат көлеңкеде кептіріңіз.

5



Сүзгінің губка тектес бөлшегін шаң блогына орнатыңыз.

6



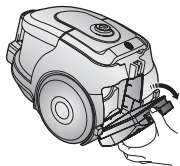
Шаң блогын шаңсорғыш корпусына орнатыңыз



### ЕСКЕРТУ

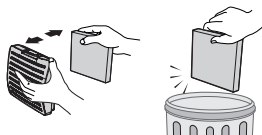
Шаңсорғышқа орналастырар алдында сүзгінің құрғақ болуын тексеріңіз. Оны 12 сағат бойы кептіру керек.

## 5 ШЫҒАРАТЫН СҮЗГІНІ ТАЗАЛАУ

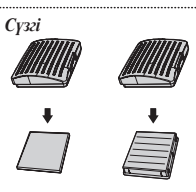


Сүзгіні алу үшін корпусың артындағы жиекке бекітілген бөлшекті басыңыз.

### ҚЫЗМЕТТЕРІ-МИКРОСҮЗГІ



Толып кеткен шығаратын сүзгіні ағытып алыңыз және ауыстырыңыз.



### ЕСКЕРТУ:

Ауыстыруға арналған сүзгіні өзіңіздің жергілікті Samsung дистрибьюторынан немесе Самсунг Электроникс компаниясының авторизацияланған қызмет көрсету орталықтарынан алуыңызға болады.

## -ЕГЕР СІЗДЕ ҚИЫНДЫҚТАР ТУЫНДАСА

АҚАУЛЫҚ	СЕБЕБІ	ЖОЮ ЖОЛДАРЫ
Электрқозғалтқышы іске қосылмайды.	Электрқозғалтқыш беру жок Қызып кеткен жағдайда өшіру механизмі іске қосылды.	Шнур, айыр және розетканы тексеріңіз. Шаңсорғышты суытыңыз.
Сору күші біртіндеп төмендейді.	Саптама, сору шлангісі, түтік қоқыспен бітеліп қалған.	Шаңсорғыштың толып қалмағандығын тексеріңіз, қажет болса тазалаңыз.
Шнур толық оралмайды.	Шнурдың оралып қалмағандығын немесе басқа нәрсеге тиіп тұрмағандығын тексеріңіз.	Шнурды 2-3 метрге тартып шығарыңыз және орап алу түймешесін басыңыз.
Шаңсорғыш шанды сормайды.	Шлангтағы жарық немесе тесік.	Шлангі тексеріңіз, қажет болса, оны ауыстырыңыз.
Ақырын және бәсеңдей сору.	Сүзгі шаңға толып қалған.	Сүзгіні тексеріңіз, қажет болса, оны келтірілген нұсқаулыққа сай тазартыңыз.

Қатты қызудан сақтайтын құрылғы:

Бұл шаңсорғыш мотор қатты қызған жағдайда электроқуаттан өшірілетін арнайы термостатпен жабдықталған. Егер шаңсорғыш қапыда жұмысын тоқтатып қалса оны өшіріп, желілік ашаны суырыңыз.

Розеткада электроқуаттың бар болғанына көз жеткізіңіз.

Тоққа түсуден сақтану үшін жұмысты білікті электрикке тапсырыңыз.



Шаңсорғыштың толып кеткен шаңжинағышы, қоқыстар тұрып қалған түтік, шланг немесе сүзгі сияқты қатты қызудың себептерін тексеріп, оларды жойыңыз.

Қатты қызу себептерін жойғаннан кейін 30 минуттай күтіп шаңсорғышты желіге қайта қосып көріңіз.

Шаңсорғыш қосылмаған жағдайда қызмет көрсету маманына жолығыңыз.

MEMO

**SAMSUNG**

Қазақша		Символ Кедендік одақтың 005/2011 техникалық регламентіне сәйкес қолданылады және осы өнімнің қаптамасын екінші рет пайдалануға арналмағанын және жоюға жататынын көрсетеді. Осы өнімнің қаптамасын азық-түлік өнімдерін сақтау үшін пайдалануға тыйым салынады.
		Символ қаптаманы жою мүмкіндігін көрсетеді. Символ сандық код және/немесе әріп белгілері түріндегі қаптама материалының белгісімен толықтырылуы мүмкін.

# EAC SAMSUNG

**Өндіруші:**

Самсунг Электроникс Ко., Лтд.  
Корея Республикасы, Кёнги-до, Сувон қаласы, Енгтонг-гу, Самсунг-ро,  
Мэтан Донг, № 129 үй

**Изготовитель:**

Самсунг Электроникс Ко., Лтд  
Республика Корея, Кёнги-до, город Сувон , Енгтонг-гу, Самсунг-ро,  
Мэтан Донг, дом № 129

**Өндірушінің аты және мекен-жайы:**

Самсунг Электроникс Вьетнам  
Бак Нинх провинциясы, Йен Фонг, Йен Транг, Йен Фонг 1  
Наименование и адрес производителя: Самсунг Электроникс Вьетнам  
Провинция Бак Нинх, Йен Фонг, Йен Транг, Йен Фонг 1  
Вьетнамда жасалған  
Сделано во Вьетнаме

**Қазақстан Республикасында шағымдар мен ұсыныстар қабылдайтын мекеме:**

“SAMSUNG ELECTRONICS CENTRAL EURASIA” (САМСУНГ ЭЛЕКТРОНИКС  
ЦЕНТРАЛЬНАЯ ЕВРАЗИЯ) ЖШС  
Қазақстан Республикасы, 050059, Алматы қ., Медеу ауданы, Әл-Фараби д-лы,  
36-үй, 3, 4-қабат

**Организация, принимающая претензии и предложения в Казахстане:**

ТОО “SAMSUNG ELECTRONICS CENTRAL EURASIA” (САМСУНГ ЭЛЕКТРОНИКС  
ЦЕНТРАЛЬНАЯ ЕВРАЗИЯ)  
Республика Казахстан, 050059, г. Алматы, Медеуский район, пр.  
Аль-Фараби, д. 36, 3, 4 этажи

