



BOSCH



Register your
new device on
MyBosch now and
get free benefits:
[bosch-home.com/
welcome](https://bosch-home.com/welcome)

Filter coffee machine

TKA2M...

TKA5M...

[ro]	Manual de utilizare	Filtru de cafea	8
[bg]	Ръководство за употреба	Филтърна кафемашина	12

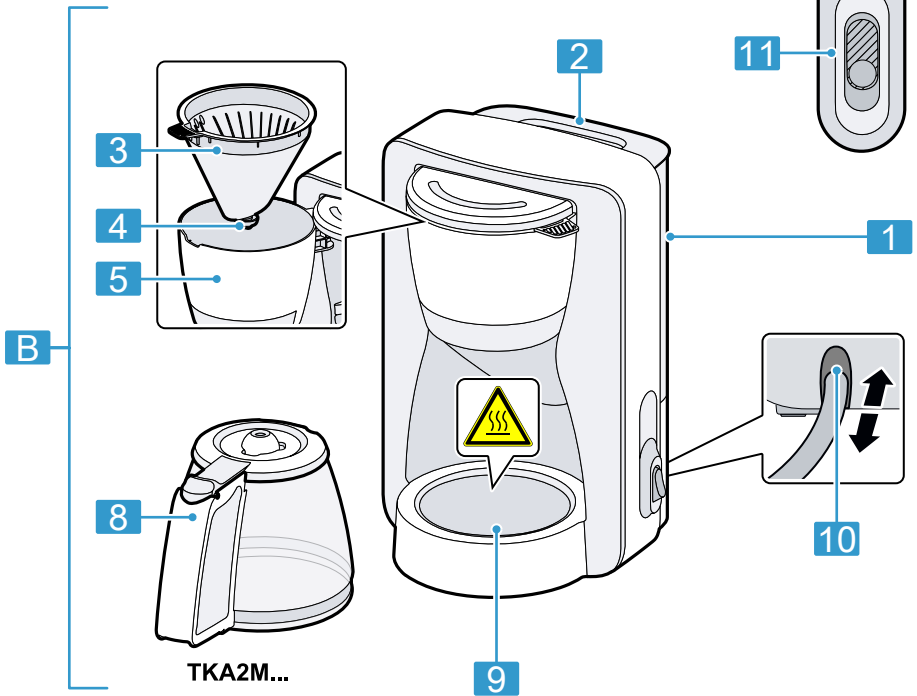
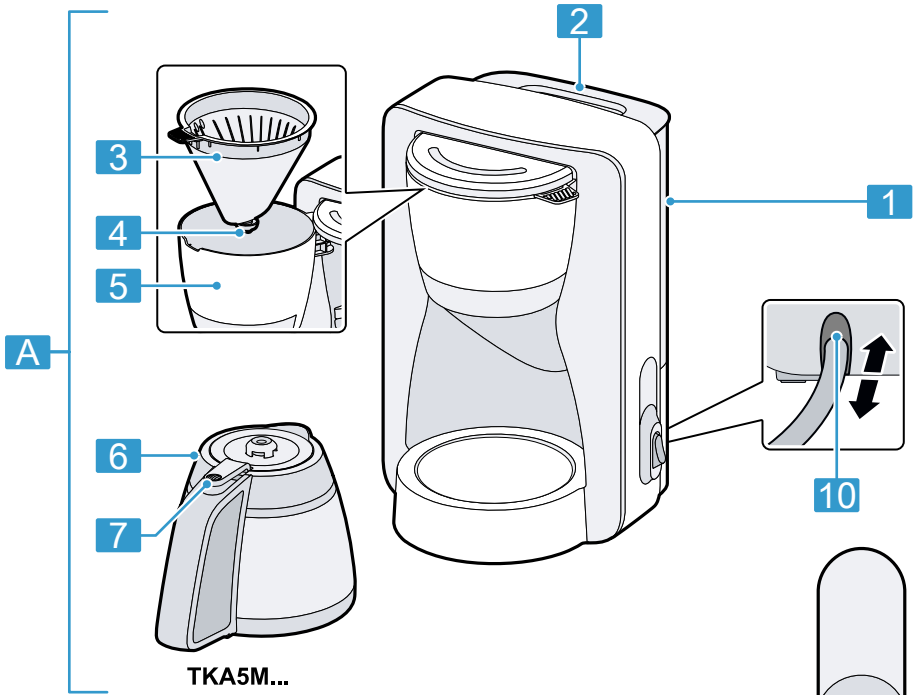


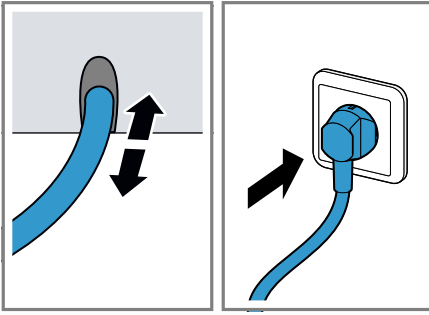
<https://digitalguide.bsh-group.com?mat-no=8001280187>



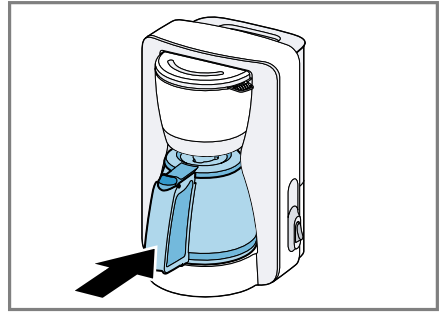
[ro] Scanați codul QR sau accesați site-ul web pentru a obține mai mult recomandări privind utilizarea. Acolo veți găsi mai multe informații privind aparatul dumneavoastră sau accesoriile.

[bg] Сканирайте QR кода или посетете уебстраницата, за да отворите разширените указания за използването. Там ще откриете допълнителна информация за Вашия уред или принадлежност.

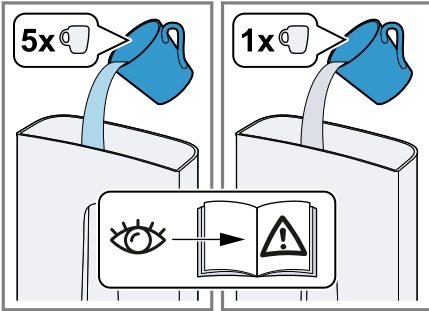




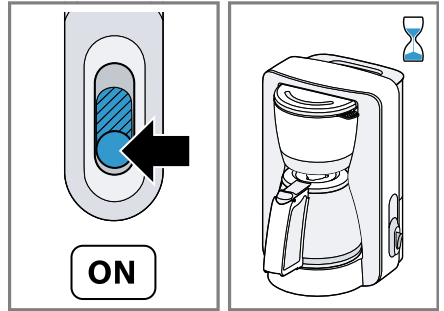
2



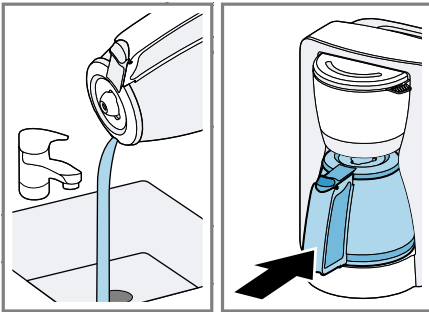
3



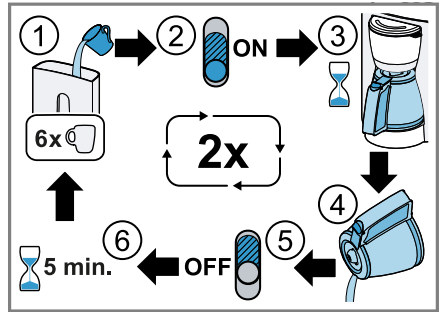
4



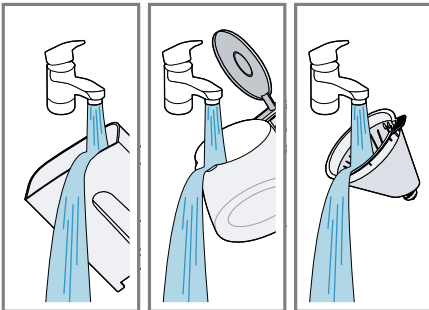
5



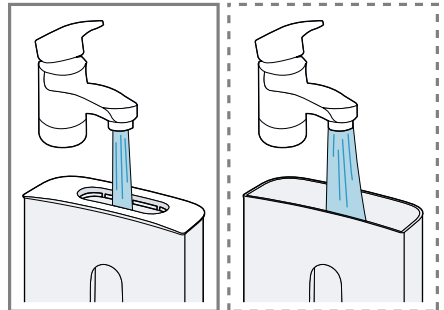
6



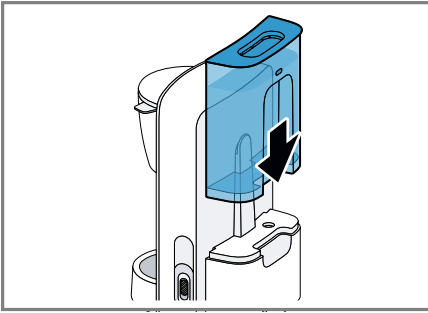
7



8



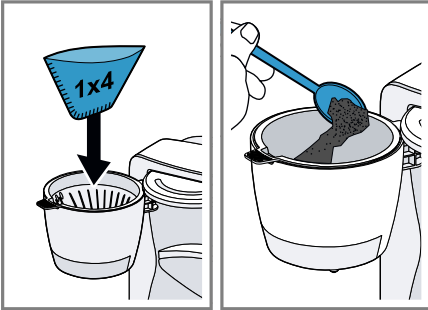
9



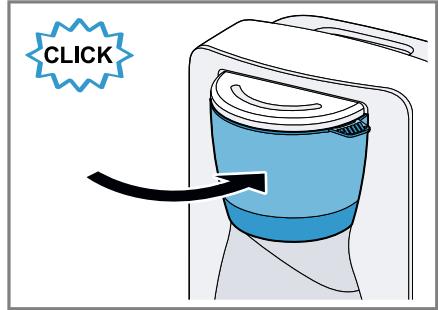
10



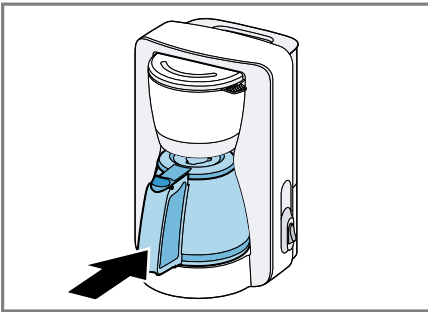
11



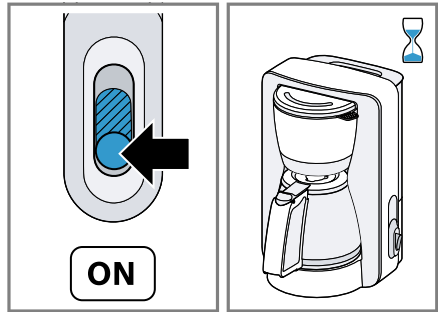
12



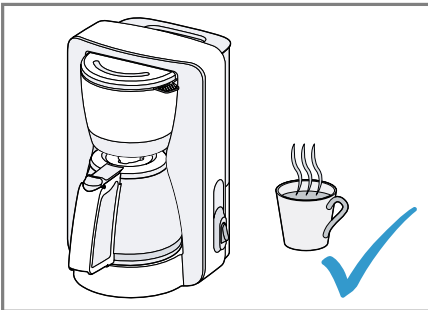
13



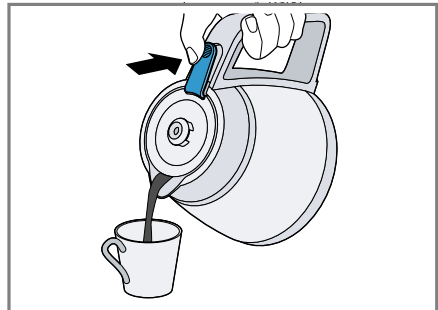
14



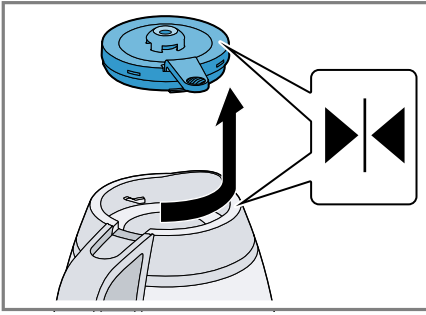
15



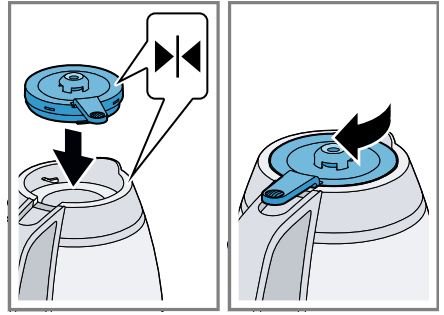
16



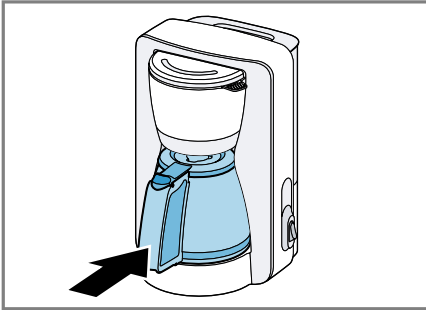
17



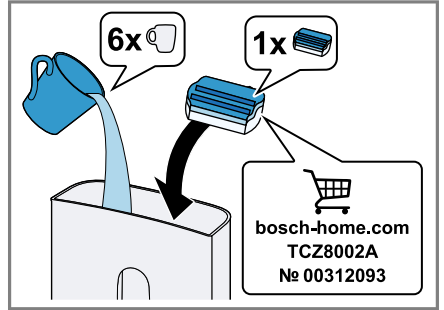
18



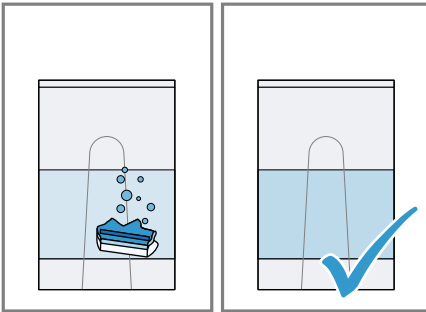
19



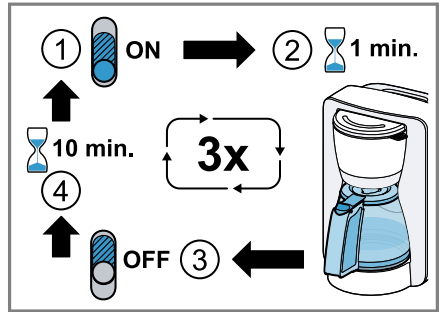
20



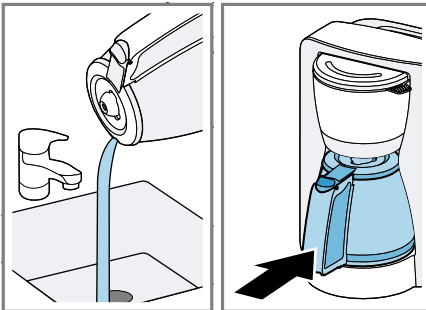
21



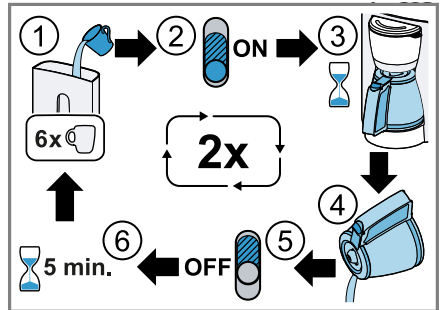
22



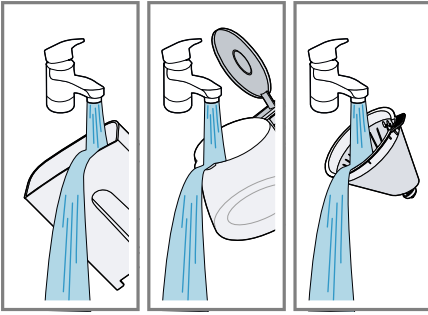
23











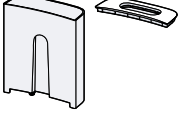
24



25



26

					
	✓	✗	✗	✗	✗
	✓	✓	✗	✓	✗
	✓	✓	✓	✓	✓
	✓	✓	✗	✗	✗

27



Siguranța

- Citiți cu atenție acest manual.
- Păstrați instrucțiunile, precum și informațiile producătorului în vederea utilizării ulterioare sau înmânării acestora următorului proprietar.

Utilizați acest aparat numai:

- în locuința proprie și în încăperi închise din mediul casnic, la temperatura camerei.
- pentru cantități și durate uzuale de procesare.
- până la o înălțime de 2000 m deasupra nivelului mării.
- pentru infuzarea cafelei făcute la filtru.

Acest aparat poate fi folosit de copii cu vârsta de peste 8 ani și de persoane cu capacități fizice, senzoriale sau mintale reduse sau fără experiență și/sau cunoștințe numai dacă sunt supravegheați sau au fost instruiți referitor la utilizarea în siguranță a aparatului și au înțeles pericolele care rezultă din aceasta.

Copiii nu trebuie lăsați să se joace cu aparatul.

Curățarea și întreținerea realizată de către utilizator nu trebuie făcută de copii, în afară de cazul în care ei au vârsta de 8 ani sau mai mult și sunt supravegheați.

Copiii mai mici de 8 ani trebuie ținuti la distanță de aparat și de cablul de alimentare electrică al acestuia.

- ▶ Nu lăsați copii în apropierea ambalajului.
- ▶ Nu lăsați copii să se joace cu materialul de ambalaj.
- ▶ Nu lăsați copii în apropierea pieselor mici.
- ▶ Nu lăsați copii să se joace cu piesele mici.
- ▶ Aparatul se va conecta și utiliza numai conform datelor de pe plăcuța cu date tehnice.
- ▶ Aparatul se va racorda doar la o priză de curent alternativ cu împământare, instalată regulamentar.
- ▶ Sistemul de protecție a instalației de alimentare cu energie electrică a clădirii trebuie să fie instalat corect.
- ▶ Nu utilizați niciodată un aparat deteriorat.
- ▶ Dacă aparatul sau cablul de alimentare electrică este deteriorat, scoateți imediat ștecherul din priză sau decuplați siguranța din cutia cu siguranțe.

- ▶ Numai personalul de specialitate are permisiunea de a efectua lucrări de reparații la nivelul aparatului.
- ▶ Dacă se deteriorează cablul de racordare la rețea al acestui aparat, acesta trebuie înlocuit de către producător, de către serviciul său pentru clienți sau de către o persoană calificată în mod similar, pentru a evita pericolele.
- ▶ Nu cufundați niciodată aparatul sau cablul de alimentare de la rețea în apă sau nu le curățați în mașina de spălat vase.
- ▶ Conectorul aparatului nu trebuie să intre în contact cu lichide.
- ▶ Ventilați suficient aparatul.
- ▶ Să nu utilizați niciodată aparatul într-un dulap.
- ▶ Supravegheați mereu aparatul în timpul funcționării.
- ▶ Nu așezați aparatul niciodată pe sau în apropiere de suprafețe fierbinți.
- ▶ Nu acoperiți niciodată plita pentru păstrare caldă.
- ▶ Utilizați numai căni de schimb care sunt avizate de către serviciul de relații cu clienții pentru modelul dvs.
- ▶ Să nu atingeți niciodată piesele înfierbântate ale aparatului.
- ▶ După utilizare lăsați piesele înfierbântate ale aparatului să se răcească înainte de a le atinge.
- ▶ Prindeți cana numai de mâner.
- ▶ Pentru a evita vătămări corporale utilizați aparatul exclusiv conform destinației prevăzute.
- ▶ Respectați indicațiile privind curățarea.
- ▶ Curățați înainte de fiecare utilizare suprafețele care intră în contact cu alimentele.
- ▶ Nu păstrați sau mențineți la cald în cana termoizolantă produsele din lapte, produsele destinate alimentației sugarilor sau alte alimente asemănătoare pentru a evita formarea bacteriilor.

Prevenirea pagubelor materiale

- ▶ Utilizați aparatul numai cu apă proaspătă, rece, fără dioxid de carbon. Nu introduceți niciodată lapte, băuturi gata preparate sau produse instant.
- ▶ Nu utilizați niciodată aparatul când este gol și nu îl umpleți în exces. Aveți în vedere indicatorul nivelului de apă.
- ▶ După fiecare utilizare lăsați aparatul să se răcească timp de cel puțin 5 minute.
- ▶ Nu încălziți niciodată cana termoizolantă în cuptorul cu microunde sau în cuptor.
- ▶ Nu introduceți niciodată cana termoizolantă sau capacul cănii termoizolante în mașina de spălat vase sau nu le imersați în soluție de detergent.
- ▶ Introduceți cana în aparat, numai cu capacul închis.

ro Vedere de ansamblu

- ▶ Nu scoateți cana în timpul procesului de infuzare.
- ▶ Utilizați numai cana furnizată împreună cu aparatul.

Vedere de ansamblu

→ Fig. 1

A	Cafetieră cu cană termoizolantă ¹
B	Cafetieră cu cană din sticlă ¹
1	Rezervorul de apă cu indicatorul nivelului de apă, detașabil
2	Capacul rezervorului de apă, detașabil
3	Suport pentru filtru, detașabil
4	Opritor picurare
5	Carcasa filtrului, pivotabilă
6	Cană termoizolantă cu capac ¹
7	Tastă pentru deschidere capac
8	Cană din sticlă cu capac ¹
9	Plita pentru păstrare caldă ¹
10	Compartiment pentru cablu
11	Tasta Pornit/Oprit, iluminată

¹ În funcție de model

Pregătirea aparatului pentru prima punere în funcțiune

Observații

- Primul proces de curățare se efectuează cu un amestec format din 5 cești de apă și 1 ceașcă de oțet.
- Înainte de fiecare proces de clătire apăsați tasta Pornit/Oprit și lăsați aparatul 5 minute să se răcească.
- Efectuați procesul de clătire de 2-ori cu 6 cești de apă fără să adăugați oțet.

→ Fig. 2 - 8

Observații generale

- Aveți în vedere indicatorul nivelului de apă de pe rezervorul de apă. Umpleți rezervorul de apă cel puțin până la linia de marcaj cea mai inferioară și cel mult până la linia de marcaj cea mai superioară.

- Pentru a obține temperatura adecvată și aroma completă a cafelei nu infuzați mai puțin de 3 cești de cafea. O ceașcă corespunde la cca. 125 ml.
- Umpleți per ceașcă cca. 6 g cafea măcinată cu un grad de măcinare mediu.
- Păstrați cafeaua măcinată numai în locuri răcoase sau congelați-o.
- Închideți etanș pachetele de cafea desăcute pentru a păstra aroma cafelei.
- Gradul de prăjire a boabelor de cafea influențează gustul și aroma.
 - Prăjire puternică = aromă mai puternică
 - Prăjire ușoară = aciditate mai mare
- Din punct de vedere tehnic pe carcasa filtrului se poate forma apă de condens.

Infuzarea cafelei

Urmați instrucțiunile grafice de utilizare.

→ Fig. 9 - 16

Deconectarea automată

Aparatul dvs. este dotat cu deconectare automată, care după trecerea unei anumite perioade de timp oprește aparatul.

Modelele cu cană termoizolantă se decuplează la câteva minute după finalizarea infuzării. Modelele cu cană din sticlă încălzesc cafeaua cca. 40 minute și apoi se decuplează.

Tasta Pornit/Oprit luminează roșu, până când cafetiera este deconectată automat.

Cană termoizolantă

Cana termoizolantă are o capacitate de umplere de aproximativ 8 cești.

Observații

- Capacul a fost conceput neetanș din punct de vedere tehnic, pentru ca acesta să nu se poată bloca prin sucțiune.
- Nu transportați cana termoizolantă în poziție orizontală, deoarece s-ar putea scurge cafea.
- Nu păstrați sau transportați băuturi carbogazoase în cana termoizolantă.
- Dacă clătiți cana termoizolantă înainte de utilizare cu apă fierbinte, cafeaua va rămâne timp mai îndelungat caldă.

Turnați cafeaua, demontați și montați capacul

→ Fig. 17 - 19

Decalcifierea aparatului

Decalcificați cu regularitate aparatul.

Observații

- Decalcificați aparatul urgent, dacă:
 - se prelungeste timpul de infuzare
 - se produc aburi în exces
 - aparatul devine mai zgomotos
- Decalcifierea periodică:
 - prelungeste durata de viață a aparatului
 - asigură o funcționare ireproșabilă
 - previne formarea aburilor în exces
 - scurtează timpul de infuzare
 - economisește energie
- Dacă decalcificați aparatul cu agenți de decalcifiere din comerț respectați indicațiile de utilizare și de siguranță ale producătorului. Nu utilizați agenți de decalcifiere cu acid fosforic.
- Dacă aparatul infuzează mai încet sau se decuplează înainte de finalizarea infuzării decalcificați aparatul.
- Dacă după 3 cicluri de decalcifiere încă mai este lichid în rezervorul de apă, reporniți aparatul până când rezervorul de apă se golește, așteptați apoi 1 minut și apoi decuplați aparatul.

→ Fig. 20 - 26

Vedere de ansamblu curățare

- ▶ Nu utilizați agenți de curățare cu conținut de alcool sau alcool etilic.
- ▶ Nu utilizați obiecte tăioase, ascuțite sau metalice.
- ▶ Nu utilizați lavete abrazive sau detergenți.

→ Fig. 27

Observații

- După fiecare utilizare curățați și clătiți temeinic toate piesele.
- Depunerile persistente din cana termoizolantă se îndepărtează cu o soluție de sifon, granule de detergent de vase sau tablete pentru curățarea protezelor.

- Păstrați cana termoizolantă cu capacul deschis pentru a preveni formarea mirosurilor și bateriilor.
- Dacă opritorul de picurare nu este etanș:
 - Scoateți suportul de filtru și curățați opritorul de picurare sub jet de apă.
 - Nu împingeți niciodată opritorul de picurare cu degetul spre suportul de filtru.

Predarea aparatului vechi

- ▶ Eliminați în mod ecologic aparatul. Informații despre modalitățile curente de eliminare ecologică a aparatelor pot fi obținute de la distribuitorii comerciali de specialitate, dar și de la primăria sau administrația locală.



Acest aparat este marcat corespunzător directivei europene 2012/19/UE în privința aparatelor electrice și electronice vechi (waste electrical and electronic equipment – WEEE).

Directiva prescrie cadrul pentru o preluare înapoi, valabilă în întreaga UE, și valorificarea aparatelor vechi.

Serviciul clienți

Pentru informații detaliate despre perioada și condițiile de garanție din țara dumneavoastră, adresați-vă serviciului de asistență pentru clienți, distribuitorului local sau accesați site-ul nostru web.

Datele de contact ale serviciului pentru clienți le găsiți în lista atașată a unităților de service pentru clienți sau pe pagina noastră de internet.



Безопасност

- Прочетете внимателно това ръководство.
- Запазете ръководството, както и продуктовата информация, за по-нататъшна справка или за следващите собственици.

Използвайте уреда само:

- в домакинството и в затворени помещения в домашна обстановка при стайна температура.
- за домакински количества и времена на обработка.
- на височина до 2000 м над морското равнище.
- за запарване на филтърно кафе.

Този уред може да се използва от деца на възраст над 8 години и от лица с намалени физически, сетивни или умствени способности или липса на опит и/или знания, ако са под наблюдение или са инструктирани относно безопасната употреба на уреда и са разбрали произтичащите от употребата опасности. Децата не трябва да играят с уреда.

Почистването и поддръжката от страна на потребителя не трябва да се извършват от деца на възраст под 8 години и без наблюдение.

Дръжте деца на възраст под 8 години далеч от уреда и захранващия кабел.

- ▶ Дръжте далеч от деца опаковъчния материал.
- ▶ Не допускайте деца да играят с опаковъчния материал.
- ▶ Дръжте далеч от деца малките части.
- ▶ Не допускайте деца да играят с малки части.
- ▶ Свързвайте и експлоатирайте уреда само в съответствие с данните на фабричната табелка.
- ▶ Уредът трябва да се свързва към електрическа мрежа с променлив ток единствено посредством инсталиран според правилата заземен контакт.
- ▶ Системата от защитни проводници на електрическата сградна инсталация трябва да е инсталирана съгласно изискванията.
- ▶ Никога не пускайте в експлоатация повреден уред.

- ▶ Ако уредът или кабелът за свързване към мрежата са повредени, незабавно издърпайте щепсела на кабела за свързване към мрежата от контакта или изключете предпазителя в кутията с предпазители.
- ▶ Само обучен за целта специализиран персонал трябва да извършва ремонти на уреда.
- ▶ Ако кабелът за свързване към мрежата на този уред бъде повреден, той трябва да се смени от производителя или неговия отдел по обслужване на клиенти, или от друго лице с подобна квалификация, за да се избегнат опасности.
- ▶ Никога не потапяйте уреда или кабела за свързване към мрежата във вода и не ги поставяйте в съдомиялната машина.
- ▶ По щепселното съединение на уреда не трябва да прелива течност.
- ▶ Осигурете достатъчна вентилация на уреда.
- ▶ Никога не използвайте уреда в шкаф.
- ▶ Постоянно наблюдавайте уреда, когато работи.
- ▶ Никога не поставяйте уреда върху или в близост до горещи повърхности.
- ▶ Никога не покривайте плочата за поддържане в топло състояние.
- ▶ Използвайте само резервни кани, които са разрешени от отдела по обслужване на клиенти за Вашия модел.
- ▶ Никога не докосвайте горещите части на уреда.
- ▶ След употреба оставете горещите части на уреда да се охладят, преди да ги докоснете.
- ▶ Хващайте каната само за дръжката.
- ▶ За да избегнете наранявания, използвайте уреда само по предназначение.
- ▶ Спазвайте указанията за почистване.
- ▶ Почиствайте преди всяка употреба повърхностите, влизащи в контакт с хранителни продукти.
- ▶ За да избегнете развитието на бактерии, не съхранявайте и не дръжте топли млечни продукти, бебешка храна или други подобни храни в термоканата.

Предотвратяване на материални щети

- ▶ Използвайте уреда само с прясна, студена, негазирана вода. Никога не поставяйте в него мляко, готови напитки или бързоразтворими продукти.
- ▶ Не включвайте уреда празен или препълнен. Следете индикатора за нивото на водата.
- ▶ След всяко използване оставайте уреда да се охлади най-малко 5 минути.
- ▶ Никога не подгрявайте термоканата в микровълнова печка или във фурна.
- ▶ Никога не поставяйте термоканата или капака на термоканата в съдомиялна машина или в миещ разтвор.
- ▶ Поставяйте каната в уреда само със затворен капак.
- ▶ Не изваждайте каната по време на процеса на запарване.
- ▶ Използвайте само включената в доставката кана.

Преглед

→ Фиг. 1

A	Кафемашина с термокана ¹
B	Кафемашина със стъклена кана ¹
1	Резервоар за вода с индикация за нивото на водата, сваляем
2	Капак на резервоара за вода, сваляем
3	Държач за филтър, сваляем
4	Система за предотвратяване образуването на капки
5	Корпус на филтъра, който може да се завърта
6	Термокана с капак ¹
7	Бутон за отваряне на капака
8	Стъклена кана с капак ¹
9	Плоча за поддържане в топло състояние ¹

¹ В зависимост от модела

10 Отделение за прибиране на кабела

11 Бутон вкл./изкл., със светлинен индикатор

¹ В зависимост от модела

Подготовка на уреда за първата употреба

Бележки

- Извършете първоначалното почистване със смес от 5 чаши вода и 1 чаша оцет.
- Преди всяка процедура на изплакване изключвайте уреда чрез бутона за вкл./изкл. и го оставете да се охлади 5 минути.
- Извършете 2-кратно изплакване с 6 чаши вода, без да се добавя оцет.

→ Фиг. 2 - 8

Общи указания

- Следете индикацията за ниво на водата в съда за вода. Пълнете съда за вода най-малко до най-долната маркираща линия и най-много до най-горната маркираща линия.
- За да получите достатъчна температура на кафето и цялостен аромат, пригответе не по-малко от 3 чаши кафе. Една чаша отговаря на около 125 ml.
- Поставете около 6 грама на чаша смляно кафе със среден размер на зърната.
- Дръжте смляното кафе на студено или го замразете.
- Затваряйте плътно отворените опаковки с кафе, за да се запази ароматът.
- Изпичането на кафето на зърна влияе върху вкуса и аромата.
 - Тъмно изпечено = с по-силен вкус
 - По-светло изпечено = с по-кисел вкус
- По технически причини върху корпуса на филтъра може да се получи конденз.

Запарване на кафе

Следвайте инструкциите на фигурите.

→ Фиг. **9** - **16**

Автоматично изключване

Вашият уред има функция за автоматично изключване, която изключва уреда след определено време.

Моделите с термокана се изключват няколко минути след приключването на запарването. Моделите със стъклена кана затоплят кафето за около 40 минути и след това се изключват.

Бутонът вкл./изкл. свети в червено до автоматичното изключване на кафемашината.

Термокана

Термоканата може да се пълни с количество за около 8 чаши.

Бележки

- По технически причини капакът не е херметично затворен, така че да не може да залепне.
- Никога не транспортирайте термоканата в легнало положение, понеже може да изтече кафе.
- Не съхранявайте и не транспортирайте в термоканата газирани напитки.
- Ако преди употреба на термоканата я изплакнете с гореща вода, кафето ще остане горещо по-дълго време.

Изливане на кафето, сваляне и поставяне на капака

→ Фиг. **17** - **19**

Отстраняване на котления камък

Отстранявайте редовно котления камък от уреда.

Бележки

- Незабавно отстранете котления камък от уреда, когато:
 - времето на сваряване се удължи
 - се образува прекалено много пара
 - уредът стане по-шумен

- Редовното отстраняване на котления камък:
 - удължава срока на експлоатация на уреда
 - осигурява безпроблемна работа
 - предотвратява прекомерното образуване на пара;
 - скъсява времето на запарване;
 - пести енергия
- Ако отстранявате котления камък от уреда с предлаган в търговската мрежа препарат за отстраняване на котлен камък, спазвайте инструкциите за употреба и безопасност на производителя. Не използвайте препарати за отстраняване на котлен камък, които съдържат фосфорна киселина.
- Ако уредът сварява кафето по-бавно или се изключва преди края на запарването, почистете го от котления камък.
- Ако след 3 цикъла на отстраняване на котления камък има още течност в съда за вода, включете отново уреда, докато съдът за вода се изпразни, изчакайте 1 минута и тогава изключете.

→ Фиг. **20** - **26**

Указания за почистване

- ▶ Не използвайте съдържащи алкохол почистващи препарати.
- ▶ Не използвайте остри, режещи или метални предмети.
- ▶ Не използвайте абразивни кърпи или почистващи препарати.

→ Фиг. **27**

Бележки

- След всяка употреба почиствайте основно и изплаквайте всички части.
- Отстранявайте отлаганията в термоканата, които се отстраняват трудно, с разтвор на сода, гранули за съдомиялна машина или таблетки за почистване на зъбни протези.
- За да предотвратите получаването на миризми и развитието на бактерии, съхранявайте термоканата с отворен капак.

bg Предаване за отпадъци на излезли от употреба уреди

- Ако системата за предотвратяване на формирането на капки не е херметична:
 - Извадете държача на филтъра и след това почистете системата за предотвратяване на формирането на капки с течаща вода.
 - След това натиснете няколко пъти с пръст системата за предотвратяване на формирането на капки към държача на филтъра.

Предаване за отпадъци на излезли от употреба уреди

- ▶ Предайте уреда за отпадъци по екологосъобразен начин.

Актуална информация относно начините на предаване за отпадъци ще получите от Вашия специализиран търговец, както и от съответната общинска или градска управа.



Този уред е обозначен в съответствие с европейската директива 2012/19/ЕС за стари електрически и електронни уреди (waste electrical and electronic equipment - WEEE).

Тази директива регламентира валидните в рамките на ЕС правила за приемане и използване на стари уреди.

Отдел по обслужване на клиенти

Подробна информация относно гаранционния срок и гаранционните условия във Вашата страна ще получите от нашия отдел по обслужване на клиенти, Вашия търговец или на нашата уеб страница. Данните за контакт на отдела по обслужване на клиенти ще намерите в приложението с отдели по обслужване на клиенти или на нашата уеб страница.



Thank you for buying a Bosch Home Appliance!

Register your new device on MyBosch now and profit directly from:

- **Expert tips & tricks for your appliance**
- **Warranty extension options**
- **Discounts for accessories & spare-parts**
- **Digital manual and all appliance data at hand**
- **Easy access to Bosch Home Appliances Service**

Free and easy registration – also on mobile phones:

www.bosch-home.com/welcome

BOSCH
HOME APPLIANCES
SERVICE

Looking for help? You'll find it here.

Expert advice for your Bosch home appliances, help with problems or a repair from Bosch experts.

Find out everything about the many ways Bosch can support you:

www.bosch-home.com/service

Contact data of all countries are listed in the attached service directory.

BSH Hausgeräte GmbH

Carl-Wery-Straße 34

81739 München, GERMANY

www.bosch-home.com

A Bosch Company



8001290942 (030803)

ro, bg