



Coffee Grinder
User Manual



CO 8460

EN - PL - RO - FR - HR - SR



01M-8917943200-3024-03

Vă rugăm citiți mai întâi acest ghid!

Stimate client,

Vă mulțumim că ați ales un produs Beko. Dorim să profitați la maximum de acest aparat care a fost fabricat cu tehnologie de ultimă generație. Vă rugăm să citiți și să înțelegeți integral acest ghid și documentația suplimentară înainte de utilizare și să îl păstrați ca referință. Dacă dați aparatul altcuiva, înmânați-i și acest manual de utilizare. Respectați toate avertismentele și informațiile din acest document și urmați instrucțiunile.

Simboluri și semnificațiile lor

În acest ghid sunt utilizate următoarele simboluri:



Informații importante și sfaturi utile pentru utilizarea aparatului.



AVERTIZARE: Avertizări despre situații periculoase privind siguranța vieții și bunurilor.



Aparat de uz alimentar.



Nu imersați aparatul, cablul de alimentare sau ștecherul de alimentare în apă sau în alte lichide.



Clasa de protecție împotriva șocurilor electrice.



**HĂRTIE RECICLATĂ ȘI
RECICLABILĂ**

1 Instrucțiuni importante referitoare la siguranță și mediul înconjurător

Această secțiune conține instrucțiuni de siguranță pentru prevenirea pericolelor care pot cauza vătămări corporale sau daune materiale.

Nerespectarea acestor instrucțiuni va avea ca efect anularea garanției.

1.1 Siguranță generală

- Acest aparat este conform cu standardele internaționale de siguranță.
- Aparatul poate fi utilizat de persoane cu abilități fizice, perceptuale sau mentale limitate sau de persoane fără experiență și cunoștințe, cu condiția ca acestea să fie supravegheate sau instruite cu privire la modul de utilizare a aparatului și la orice riscuri asociate cu care s-ar putea confrunta.
- Nu lăsați copiii să se joace cu aparatul.
- Curățarea și operațiunile de întreținere nu trebuie realizate de copii.
- Păstrați aparatul și cablul acestuia întotdeauna departe de accesul copiilor.
- Nu utilizați aparatul dacă cablul de alimentare sau aparatul este deteriorat. Contactați unitatea autorizată de service.
- Acest produs nu este destinat utilizării comerciale, este destinat utilizării la domiciliu și alte spații după cum urmează:
 - În bucătăriile pentru personal ale magazinelor, birourilor și în alte medii de lucru,
 - În ferme;
 - De către clienții din hoteluri, moteluri sau alte facilități de cazare,
 - În locuri de tip pensiune.
- Sursa dumneavoastră de alimentare trebuie să fie conformă cu informațiile specificate pe eticheta de tip de pe aparat.
- Aparatul trebuie să fie alimentat prin intermediul unui dispozitiv de curent rezidual (RCD) al cărui curent de funcționare rezidual nominal nu depășește 30 mA.
- Nu utilizați aparatul cu un prelungitor.
- Pentru a evita deteriorarea cablului de alimentare, evitați prinderea, îndoierea sau frecarea acestuia de margini ascuțite.

1 Instrucțiuni importante referitoare la siguranță și mediul înconjurător

- Dacă aveți mâinile umede sau ude, nu atingeți ștecherul aparatului când este conectat la priză.
- Nu deconectați aparatul trăgând de cablu.
- Nu folosiți aparatul în alt scop decât cel pentru care a fost proiectat. Acest aparat este conceput pentru măcinarea boabelor de cafea și a condimentelor. Nu utilizați acest aparat pentru a măcina alte alimente.
- Înainte de a conecta aparatul la rețeaua electrică, ștergeți bolul de măcinare din oțel inoxidabil, lamele și capacul cu o cârpă fără fibre.
- Nu folosiți niciodată și nu așezați nicio parte a aparatului pe sau în apropierea unor suprafețe fierbinți, cum ar fi sobe cu gaz, sobe electrice sau cuptoare încinse.
- Utilizați doar componente originale sau componente recomandate de către producător.
- Lamele sunt foarte ascuțite! Pentru a evita accidentările, manevrați cu grijă maximă lamele ascuțite, în special în timpul curățării.
- Dacă lamele sunt deteriorate sau dacă există semne de uzură pe ele, nu utilizați aparatul.
- Nu curățați niciodată aparatul cu mâinile neprotejate.
- Verificați dacă există materiale străine în bolul din oțel inoxidabil înainte de utilizare.
- Nu folosiți aparatul gol atunci când bolul de măcinare din oțel inoxidabil nu conține boabe de cafea în interior.
- Nu folosiți niciodată aparatul fără capac.
- Nu încercați niciodată să îndepărtați capacul înainte ca lamele să se oprească complet.
- Se poate folosi o spatulă pentru a îndepărta cafeaua din bolul de măcinare. Aparatul trebuie să fie oprit înainte de a face acest lucru.
- Nu folosiți niciodată aparatul mai mult timp decât este necesar pentru măcinarea boabelor de cafea.

1 Instrucțiuni importante referitoare la siguranță și mediul înconjurător

- Pentru a preveni supra încălzirea, nu utilizați aparatul în mod continuu mai mult de 3 ori. Lăsați aparatul să se răcească timp de 10 minute după fiecare 3 operațiuni.
- Nu folosiți aparatul pentru a sparge gheața.
- Utilizați și depozitați aparatul pe o suprafață plană și stabilă.
- Nu dezasamblați aparatul.
- Înainte de a curăța aparatul, scoateți-l din priză și uscați-l complet după curățare.
- Nu imersați aparatul sau cablul acestuia în apă pentru curățare.
- Nu utilizați aparatul în medii și substanțe explozive sau inflamabile sau în apropierea acestora.
- Dacă păstrați materialele de ambalare, depozitați-le în locuri inaccesibile copiilor.
- Înainte de a înlocui accesoriile sau de a vă apropia de piesele care se mișcă în timpul funcționării, aparatul trebuie oprit și deconectat.
- Acest aparat nu poate fi utilizat de copii.

1.2 Conformitatea cu Directiva WEEE și eliminarea produsului uzat:

Acest produs este în conformitate cu Directiva UE privind DEEE (2012/19/UE). Acest produs este prevăzut cu un simbol de clasificare pentru deșeurile de echipamente electrice și electronice (WEEE).



Acest simbol arată că acest produs nu trebuie eliminat împreună cu deșeurile menajere la sfârșitul perioadei sale de utilizare. Aparatul uzat trebuie transportat la un punct de colectare pentru reciclarea echipamentelor electrice și electronice. Pentru a găsi aceste puncte de colectare, vă rugăm să contactați autoritatea locală sau comerciantul de la care ați cumpărat produsul.

Fiecare gospodărie joacă un rol important în restaurarea și reciclarea aparatelor vechi. Eliminarea corespunzătoare a aparatelor utilizate ajută la prevenirea posibilelor consecințe negative pentru mediu și sănătatea umană.

1 Instrucțiuni importante referitoare la siguranță și mediul înconjurător

1.3 Informații despre ambalaj

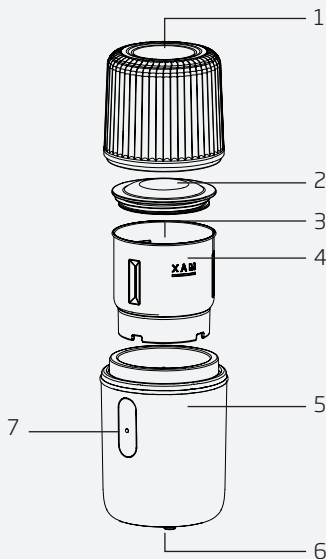


Ambalajul aparatului este realizat din materiale reciclabile în conformitate cu legislația națională. Nu eliminați deșeurile de ambalaje împreună cu deșeurile menajere sau alte deșeuri, ci eliminați-le în zonele de colectare a ambalajelor specificate de către autoritățile locale.

1.4 Conformitate cu Directiva RoHS:

Produsul pe care l-ați achiziționat respectă Directiva UE RoHS (2011/65/UE). Nu conține materiale dăunătoare și interzise specificate în Directivă.

2 Râșnița dumneavoastră de cafea



1. Capac transparent
2. Capac distanțier
3. Lame din oțel inoxidabil
4. Bol de măcinat detașabilă
5. Carcasă
6. Înfășurător de cablu
7. Indicator luminos

Date tehnice

Sursă de alimentare: 220-240 V ~,
50-60 Hz

Putere: 180 W

Capacitate maximă de măcinare: 53 gr
Producătorul își rezervă dreptul de a face modificări tehnice și de design.

Valorile furnizate împreună cu aparatul sau în cadrul documentelor însoțitoare sunt citiri de laborator în conformitate cu standardele corespunzătoare. Aceste valori pot varia în funcție de condițiile de utilizare și de mediu.

3 Utilizare

3.1 Prima utilizare

1. Înainte de a utiliza aparatul pentru prima dată, curățați cu grijă toate componentele care vin în contact cu boabele de cafea. Vă rugăm să consultați detaliile din capitolul "Curățare și întreținere".
2. Asigurați-vă că aparatul este așezat în poziție verticală pe o suprafață stabilă, netedă, curată, uscată și antiderapantă.



AVERTIZARE: Râșnița de cafea este concepută pentru măcinarea boabelor de cafea. Nu utilizați acest aparat pentru a măcina alte alimente.

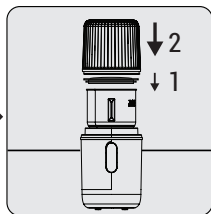
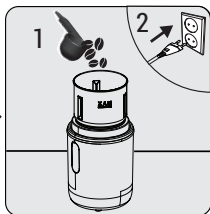
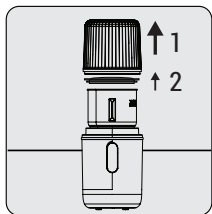
3.2 Măcinarea cafelei



AVERTIZARE: Nu atingeți lamele cu mâinile goale.



AVERTIZARE: Verificați dacă există materiale străine în bolul din oțel inoxidabil înainte de utilizare.

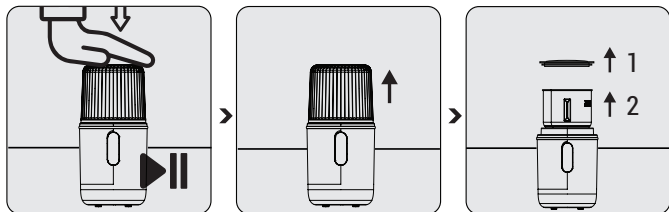


Așezați dispozitivul pe o suprafață plană. Îndepărtați capacul transparent trăgând în sus. Apoi îndepărtați capacul central trăgând în sus.

Puneți boabele de cafea în bolul de măcinare. Băgați aparatul în priză.

Închideți capacul central. Apoi închideți capacul transparent.

3 Utilizare



Aparatul va porni atunci când apăsați ușor pe capacul transparent.

Scoateți ștecherul atunci când cafeaua ajunge la gradul de măcinare dorit. Îndepărtați capacul trăgând în sus.

Îndepărtați capacul central. Îndepărtați bolul de măcinare trăgând în sus.



Pentru a preveni supra încălzirea, nu utilizați aparatul în mod continuu mai mult de 3 ori. Lăsați aparatul să se răcească timp de 10 minute după fiecare 3 operațiuni.



Se poate folosi o spatulă pentru a îndepărta cafeaua din bolul de măcinare. Înainte de a face acest lucru, aparatul trebuie să fie scos din priză.



AVERTIZARE: Nu folosiți aparatul în mod continuu mai mult de 30 de secunde.



Nu îndepărtați niciodată capacul transparent înainte ca lamelele să se oprească complet.

3 Utilizare

3.3 Durate pentru măcinarea cafelei

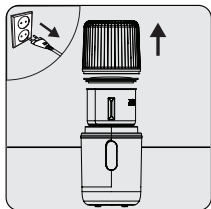
Setarea fineii	Durață
Mare	20-25 sec
Mediu	25-30 sec
Fin	10-20 sec, până când obțineți nivelul de finețe dorit apăsând de 2 sau mai multe ori.

4 Curățarea și întreținerea

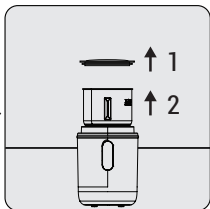
4.1 Curățarea



AVERTIZARE: Pentru a curăța aparatul, nu utilizați benzină, solvenți, detergenți abrazivi, obiecte metalice sau perii dure.



Scoateți aparatul din priză. Îndepărtați capacul transparent.



Îndepărtați capacul central. Îndepărtați bolul de măcinare trăgând în sus.



Curățați partea exterioară a aparatului cu o cârpă umedă. Spălați capacul transparent, capacul central și bolul de măcinare sub apă.



AVERTIZARE: Lamele sunt foarte ascuțite! Pentru a evita accidentările, manevrați cu grijă lamele ascuțite.



AVERTIZARE: Nu curățați niciodată aparatul cu mâinile neprotejate.



Nu introduceți râșnița în apă sau în lichid. Nu le spălați în mașina de spălat vase. Spălați doar bolul de măcinare și capacul transparent manual cu apă.

4 Curățarea și întreținerea

4.2 Depozitarea

- Dacă nu doriți să utilizați aparatul pentru o perioadă mai lungă de timp, depozitați-l cu grijă.
- Scoateți aparatul din priză și așteptați să se răcească înainte de a-l depozita.
- Depozitați aparatul și accesoriile sale în ambalajul original.
- Depozitați aparatul într-un loc uscat și rece.
- Asigurați-vă că nu ați lăsat aparatul la îndemâna copiilor.

4.3 Transportul și manipularea

- Transportați aparatul în ambalajul său original în timpul manipulării și transportului. Ambalajul protejează aparatul împotriva deteriorării fizice.
- Nu puneți obiecte grele pe produs sau pe ambalajul acestuia. Produsul se poate deteriora.
- Dacă aparatul este scăpat, este posibil să nu mai funcționeze sau să se producă daune permanente.

4.4 Modalități de reducere a consumului de energie electrică

Opriti și decuplați aparatul după fiecare utilizare.



CERTIFICAT DE GARANȚIE

Tensiune de alimentare/frecvență: 220-240V~, 50-60Hz

Importator: Beko Romania SA, Găești, str. 13 Decembrie nr. 210, jud. Dâmbovița, email: office.ro@beko.com

TIP: **Electrocasnice mici de bucătărie**

Cuptor cu microunde

Model / Serie:.....

VĂNZĂTOR

Nr. factură:.....Data:

Vănzător (firma, localitatea):

CUMPĂRĂTOR

NumeLocalitatea

Str.Nr.BlocSc.Et.Ap.

Județ TelefonE-mail

S-a efectuat proba de funcționare a aparatului, s-a prezentat modul de folosire, s-au predat instrucțiunile de utilizare și toate accesoriile. Am primit aparatul în perfectă stare de funcționare.

Stimați clienți,

La cumpărare vă recomandăm să solicitați efectuarea probei de funcționare și să verificați existența instrucțiunilor de utilizare și a accesoriilor.

Pentru a putea beneficia de toate avantajele produselor și serviciilor noastre vă rugăm:

- să citiți cu atenție și să respectați recomandările prezentate în "Instrucțiunile de utilizare".

- să păstrați cu grijă acest certificat pentru a-l putea prezenta (împreună cu documentul fiscal de achiziție), personalului Service, la orice sesizare efectuată în perioada de garanție.

Vă mulțumim că ați optat pentru cumpărarea unui produs Beko!

Garanția legală de conformitate

Durata medie de utilizare a produsului este de 5 ani!

Perioada de garanție a produsului este de 3 ani de la livrarea produsului*.

Perioada de 3 ani garanție se compune din garanția legală de conformitate de 2 (doi) ani la care se adaugă garanția comercială de durabilitate de 1 (un) an. Acordarea garanției comerciale de durabilitate se acordă în aceleași condiții în care se acordă garanția legală de conformitate.

*prin „produs” se înțelege „bun” conform OUG nr. 140/2021¹

Perioada de garanție legală de conformitate pentru conținutul digital sau serviciul digital în cazul bunurilor cu elemente digitale pentru care contractul de vânzare-cumpărare prevede furnizarea continuă de conținut digital sau a serviciului digital pe durată determinată este de:

a) 2 ani de la livrare, respectiv de la livrarea bunului – pentru produse cu durată medie de utilizare de 5 ani (art. 9 (3) din OUG nr. 140/2021);

b) 5 ani de la livrare, respectiv de la livrarea bunului – pentru produse cu durată medie de utilizare mai mare de 5 ani (art. 9 (3) din OUG nr. 140/2021);

c) Pe tot parcursul perioadei de furnizare a conținutului / serviciului digital – pentru furnizare continuă a conținutului / serviciului digital pe o perioadă mai mare de 5 ani (art. 9 (4) din OUG nr. 140/2021).

¹Ordonanță de urgență 140/2021 privind anumite aspecte referitoare la contractele de vânzare de bunuri



Service-ul acestui produs este asigurat de Beko Romania SA, cu sediul în Găești,
Str. 13 Decembrie nr. 210, jud. Dâmbovița, • *9010 • www.beko.ro • e-mail:
service.ro@beko.com • Program Call Center: L-V: 08:30-20:00; S: 08:30-17:00



Remedii incluse în garanția legală de conformitate conform OUG nr. 140/2021 (vă rugăm să aveți în vedere prevederile de mai jos)

Beko Romania S.A. garantează toate drepturile legale prevăzute de OUG nr. 140/2021 în beneficiul consumatorilor cu privire la garanția legală de conformitate. Dispozițiile prezentului certificat de garanție legală de conformitate se completează, în mod corespunzător, cu dispozițiile OUG nr. 140/2021.

În caz de neconformitate, consumatorul are dreptul de a beneficia de aducerea în conformitate a bunurilor, de a beneficia de o reducere proporțională a prețului sau de a obține încetarea contractului, în condițiile legii - art. 11 (1).

Consumatorii beneficiază de înlocuirea bunurilor în cazul în care neconformitatea acestora este constatată la scurt timp după livrare, fără a depăși 30 de zile calendaristice. Art.11(7)

Pentru ca bunurile să fie aduse în conformitate, consumatorul poate opta între reparație și înlocuire, cu excepția cazului în care măsura corectivă aleasă ar fi imposibilă sau, în comparație cu cealaltă măsură corectivă disponibilă, ar impune vânzătorului costuri care ar fi disproportionale, luând în considerare toate circumstanțele (ex. valoarea bunurilor în cazul în care nu ar fi existat neconformitatea, gravitatea neconformității sau dacă măsura corectivă alternativă ar putea fi executată fără vreun inconvenient semnificativ pentru consumator) - art. 11 (2).

Instalarea incorectă a bunurilor (art. 7).

Orice neconformitate cauzată de instalarea incorectă a bunurilor este considerată ca reprezentând o neconformitate a bunurilor, în oricare din următoarele situații:

- a) instalarea face parte din contractul de vânzare și a fost realizată de vânzător sau sub răspunderea vânzătorului;
- b) instalarea, destinată să fie realizată de consumator, a fost realizată de acesta și instalarea incorectă s-a datorat unor deficiențe în instrucțiunile de instalare furnizate de vânzător sau, în cazul bunurilor cu elemente digitale, de către vânzătorul sau furnizorul conținutului digital sau al serviciului digital.

Proba neconformității.

Orice neconformitate care este constatată în termen de un an de la data la care bunurile (inclusiv cele cu elemente digitale) au fost livrate este prezumată a fi existat deja în momentul livrării bunurilor până la proba contrarie sau cu excepția cazului în care această prezumție este incompatibilă cu natura bunurilor sau cu natura neconformității - art. 10 (1).

În cazul bunurilor cu elemente digitale pentru care contractul de vânzare prevede furnizarea continuă de conținut digital sau de servicii digitale pentru o anumită perioadă, sarcina probei cu privire la conformitatea conținutului digital sau a serviciului digital pe parcursul perioadelor de garanție legală îi revine vânzătorului în cazul unei neconformități care este constatată pe parcursul acestei perioade - art. 10 (3).

Remediere prin reparație.

În cazul în care neconformitatea este remediată prin reparație, termenele de garanție legală se prelungesc cu timpul de nefuncționare a bunului, din momentul la care a fost adusă la cunoștință vânzătorului lipsa de conformitate până la predarea efectivă a bunului în stare de utilizare normală către consumator - art. 12 (6).

Remediere prin înlocuire.

În cazul în care neconformitatea este remediată prin înlocuire, pentru bunurile care înlocuiesc bunurile neconforme, termenele legale de garanție pentru produsul înlocuit încep să curgă de la data înlocuirii cu noul produs - art.12 (7).

Reducerea prețului și încetarea contractului.

Consumatorul are dreptul fie să obțină o reducere proporțională a prețului în conformitate cu legea, fie să obțină încetarea contractului de vânzare în condițiile legii, în oricare dintre următoarele cazuri - art.11(4):

- a) vânzătorul nu a finalizat reparația sau înlocuirea sau, după caz, nu a finalizat reparația sau înlocuirea potrivit prevederilor legii sau vânzătorul a refuzat să aducă în conformitate bunurile potrivit prevederilor legii;
- b) se constată o neconformitate, în pofida eforturilor vânzătorului de a o remedia;
- c) neconformitatea este de o asemenea gravitate încât justifică o reducere de preț sau dreptul la încetarea imediată a contractului de vânzare;
- d) vânzătorul a declarat că nu va aduce bunurile în conformitate într-un termen rezonabil sau fără inconveniente semnificative pentru consumator ori acest lucru reiese clar din circumstanțele cazului.

Consumatorul are dreptul de a suspenda plata unei părți restante din prețul bunurilor sau a unei părți a acesteia până în momentul în care vânzătorul își va fi îndeplinit obligațiile care îi revin în temeiul legii - art. 11(6). Reducerea de preț este proporțională cu diminuarea valorii bunurilor primite de consumator în comparație cu valoarea pe care bunurile ar avea-o dacă ar fi în conformitate - art.13.

Încetarea contractului:

- a) nu poate fi solicitată dacă vânzătorul dovedește că neconformitatea este minoră;
- b) poate fi solicitată pentru totalitatea bunurilor achiziționate și livrate, deși motivul de încetare vizează doar anumite bunuri, în cazul în care consumatorul nu i se poate pretinde în mod rezonabil să accepte să păstreze numai bunurile conforme;
- c) determină obligația consumatorului de a returna vânzătorului bunurile, pe cheltuiala vânzătorului;
- d) determină obligația vânzătorului de a rambursa consumatorului prețul plătit pentru bunuri la primirea bunurilor sau a unei dovezi prezentate de consumator că bunurile au fost returnate; vânzătorul va folosi aceleași modalități de plată ca și cele folosite de consumator pentru tranzacția inițială, cu excepția cazului în care consumatorul a fost de acord cu o altă modalitate de plată și cu condiția de a nu cădea în sarcina consumatorului plata de comisioane în urma rambursării.

Garanția legală pentru viciu ascuns este aplicabilă în condițiile legii, conform OG nr. 21/1992 (revizia 2) privind protecția consumatorului, OUG nr. 140/2021 și Codului Civil. Viciul ascuns reprezintă deficiența calitativă a unui produs livrat sau a unui serviciu prestat care nu a fost cunoscută și nici nu putea fi cunoscută de către consumator prin mijloacele obișnuite de verificare.



Service-ul acestui produs este asigurat de Beko Romania SA, cu sediul în Găești,
Str.13 Decembrie nr. 210, jud. Dâmbovița, • *9010 • www.beko.ro • e-mail:
service.ro@beko.com • Program Call Center: L-V: 08:30-20:00; S: 08:30-17:00

UNITĂȚILE SERVICE ALE BEKO ROMÂNIA S.A. EXECUTĂ REPARAȚII ÎN TERMENUL DE GARANȚIE ȘI ÎN AFARA ACESTUIA

Nr. crt.	Data Reclamației	Data primirii în reparație	Reparat			Reparația curentă și/sau componenta înlocuită	Prelungirea termenului de garanție	Efectuarea verificării	
			Programat	Data ridicării aparatului	Cauza întârzierii			SERVICE	CLIENT

CONDIIȚII SUPLEMENTARE DE GARANȚIE LEGALĂ DE CONFORMITATE:

Pentru orice defecțiune aparută în perioada de garanție legală, apelați la vânzător (respectiv, prin magazinul de unde a fost achiziționat produsul sau direct prin Call Center. Prelungirea termenului de garanție se va înscrice în certificatul de garanție de către unitatea SERVICE care a efectuat reparația. Garanția acoperă repararea și/sau înlocuirea pieselor constatate ca neconforme în sensul OUG nr. 140/2021 (mecanizate de consumatori) de către tehnicienii Service.

Termenul de realizare a operațiilor de reparație, înlocuire sau întreținere este de 15 zile calendaristice de la data la care cumpărătorul a sesizat lipsa de conformitate către vânzător (respectiv, prin magazinul de unde a achiziționat produsul sau direct prin Call Center).

Reparațiile / înlocuirile se efectuează cu respectarea următoarelor condiții - art. 12(1) - (5) din OUG nr. 140/2021:

- fără costuri și fără vreun inconvenient semnificativ pentru consumator, ținând seama de natura bunurilor și de scopul pentru care consumatorul a solicitat bunurile în cauză;
- consumatorul poate bunurile la dispoziția vânzătorului, iar vânzătorul preia bunurile înlocuite pe propria cheltuială;
- obligatia de a repara sau înlocui bunurile include, după caz, demontarea bunurilor neconforme și instalarea bunurilor de înlocuire sau a bunurilor reparate sau suportarea costurilor aferente demontării și instalării;
- consumatorul nu este obligat să plătească pentru utilizarea normală a bunurilor înlocuite în perioada care a precedat înlocuirea acestora.

Reclamațiile referitoare la aspectele prevăzute mai jos, se rezolvă numai contra cost:

PRODUSUL NU BENEFICIAZĂ DE GARANȚIE LEGALĂ DE CONFORMITATE ÎN URMĂTOARELE CAZURI:

- Nu au fost respectate instrucțiunile de transport, manipulare, instalare, utilizare și întreținere prescrite.
- Subsambunurile și accesoriile casabile care se deteriorează în timpul transportului vor fi înlocuite de vânzător (în cazul în care transportul de vânzător sau sub responsabilitatea acestuia).
- Garanția nu se acordă subsansambloilor și accesoriilor casabile ale produselor care suferă deteriorări din vina exclusivă a consumatorului.
- Tensiunea de alimentare are valori care nu se încadrează în limitele prevăzute de standarde (SR EN 50160).
- Instalația electrică a utilizatorului prezintă improvizații sau neconformități.
- Produsul a fost folosit în alte scopuri decât cel pentru care a fost proiectat.
- Produsul a suportat intervenții (reparații, modificări) din partea unor persoane neautorizate de producător.

Drepturile consumatorului sunt cele prevăzute în OUG nr. 140/2021 și OG 21/1992 (repUBLICATĂ).

În cadrul acestui proces, Beko România S.A. vă prelucurează date cu caracter personal, cu respectarea legilor aplicabile privind confidențialitatea și protecția datelor. Pentru informații complete despre modul în care vă prelucram datele, precum și despre drepturile dumneavoastră, vă rugăm să consultați secțiunea "Protecția datelor personale", accesând site-ul nostru la adresa <https://www.beko.ro/>.